



Администрация Суздальского района
Владимирской области

УТВЕРЖДАЮ

Глава муниципального образования
Новоалександровское Суздальского
района Владимирской области

_____С.О. Руднев

**ПРОГРАММА КОМПЛЕКСНОГО РАЗВИТИЯ
ТРАНСПОРТНОЙ ИНФРАСТРУКТУРЫ
МУНИЦИПАЛЬНОГО ОБРАЗОВАНИЯ
НОВОАЛЕКСАНДРОВСКОЕ
НА ТЕРРИТОРИИ СУЗДАЛЬСКОГО РАЙОНА
ВЛАДИМИРСКОЙ ОБЛАСТИ**

Рязань 2017

СОДЕРЖАНИЕ

Паспорт	6
1 Характеристика существующего состояния транспортной инфраструктуры муниципального образования.....	9
1.1 Анализ положения Владимирской области в структуре пространственной организации Российской Федерации, анализ положения поселений и Суздальского района в структуре пространственной организации Владимирской области и Российской Федерации в целом.....	9
1.2 Социально-экономическая характеристика каждого поселения района, поселений и Суздальского района в целом, характеристика градостроительной деятельности на территории поселений и Суздальского района, включая деятельность в сфере транспорта, оценку транспортного спроса	11
1.2.1 Демографические показатели	11
1.2.2 Труд и заработная плата.....	12
1.2.3 Промышленное производство	13
1.2.4 Сфера отдыха, развлечений, культуры и спорта	13
1.2.5 Образование.....	14
1.2.6 Здравоохранение и социальное обслуживание.....	15
1.2.7 Деятельность в сфере транспорта, оценка транспортного спроса...	15
1.3 Характеристика функционирования и показатели работы транспортной инфраструктуры по видам транспорта.....	16
1.4 Характеристика сети дорог муниципального образования Новоалександровское и Суздальского района, параметры дорожного движения (скорость, плотность, состав и интенсивность движения потоков транспортных средств, коэффициент загрузки дорог движением и иные показатели, характеризующие состояние дорожного движения, экологическую нагрузку на окружающую среду от автомобильного транспорта и экономические потери), оценка качества содержания дорог....	19

1.5	Анализ состава парка транспортных средств и уровня автомобилизации, обеспеченности парковками (парковочными местами)	29
1.6	Характеристика работы транспортных средств общего пользования, включая анализ пассажиропотока	32
1.7	Характеристика условий пешеходного и велосипедного передвижения	39
1.8	Характеристика движения грузовых транспортных средств, оценка работы транспортных средств коммунальных и дорожных служб, состояния инфраструктуры для данных транспортных средств	40
1.9	Анализ уровня безопасности дорожного движения	41
1.10	Оценка уровня негативного воздействия транспортной инфраструктуры на окружающую среду, безопасность и здоровье населения.....	46
1.11	Характеристика существующих условий и перспектив развития и размещения транспортной инфраструктуры муниципального образования Новоалександровское и Суздальского района.....	49
1.12	Оценка нормативно-правовой базы, необходимой для функционирования и развития транспортной инфраструктуры муниципального образования Новоалександровское и Суздальского района.....	50
1.13	Оценка финансирования транспортной инфраструктуры	51
2	Прогноз транспортного спроса, изменения объемов и характера передвижения населения и перевозок грузов на территории муниципального образования Новоалександровское и Суздальского района	54
2.1	Прогноз социально-экономического и градостроительного развития Муниципального образования Новоалександровское и Суздальского..... района	54
2.2	Прогноз транспортного спроса поселения, объемов и характера передвижения населения и перевозок грузов по видам транспорта, имеющегося на территории муниципального образования Новоалександровское и Суздальского района.....	60
2.3	Прогноз развития транспортной инфраструктуры по видам транспорта	61
2.3.1	Автомобильный транспорт	61

2.3.2 Железнодорожный транспорт.....	62
2.3.3 Водный транспорт	64
2.3.4 Воздушный транспорт.....	64
2.4 Прогноз развития дорожной сети муниципального образования Новоалександровское и Суздальского района.....	64
2.5 Прогноз уровня автомобилизации, параметров дорожного движения ...	67
2.6 Прогноз показателей безопасности дорожного движения.....	67
2.7 Прогноз негативного воздействия транспортной инфраструктуры на окружающую среду и здоровье населения	69
3 Принципиальные варианты развития транспортной инфраструктуры и их укрупненная оценка по целевым показателям (индикаторам) развития транспортной инфраструктуры с последующим выбором предлагаемого к реализации варианта	70
3.1 Определение целевых показателей (индикаторов) развития транспортной инфраструктуры	70
3.2 Проведение укрупненной оценки принципиальных вариантов развития транспортной инфраструктуры и выбор предлагаемого к реализации варианта	71
4 Перечень мероприятий (инвестиционных проектов) по проектированию, строительству, реконструкции объектов транспортной инфраструктуры предлагаемого к реализации варианта развития транспортной инфраструктуры, технико-экономических параметров объектов транспорта, очередности реализации мероприятий (инвестиционных проектов).....	79
4.1 Мероприятия по развитию транспортной инфраструктуры по видам транспорта	79
4.2 Мероприятия по развитию автомобильного пассажирского транспорта общего пользования, созданию транспортно-пересадочных узлов	79
4.3 Мероприятия по развитию инфраструктуры для легкового автомобильного транспорта, включая развитие единого парковочного пространства.....	81

4.4 Мероприятия по развитию инфраструктуры пешеходного и велосипедного передвижения.....	84
4.5 Мероприятия по развитию инфраструктуры для грузового транспорта, транспортных средств коммунальных и дорожных служб.....	88
4.6 Мероприятия по развитию сети дорог	89
4.7 График выполнения мероприятий (инвестиционных проектов) по проектированию, строительству, реконструкции объектов транспортной инфраструктуры	93
5 Оценка объемов и источников финансирования мероприятий (инвестиционных проектов) по проектированию, строительству, реконструкции объектов транспортной инфраструктуры предлагаемого к реализации варианта развития транспортной инфраструктуры.....	94
6 Оценка эффективности мероприятий (инвестиционных проектов) по проектированию, строительству, реконструкции объектов транспортной инфраструктуры предлагаемого к реализации варианта развития транспортной инфраструктуры	96
7 Предложения по институциональным преобразованиям, совершенствованию правового и информационного обеспечения деятельности в сфере проектирования, строительства, реконструкции объектов транспортной инфраструктуры	103
Приложение А	105

ПАСПОРТ

программы комплексного развития транспортной инфраструктуры муниципального образования Новоалександровское

Наименование Программы	Программа комплексного развития транспортной инфраструктуры муниципального образования Новоалександровское до 2030 года
Основание для разработки Программы	<ul style="list-style-type: none"> - Градостроительный кодекс РФ от 29 декабря 2004 № 190-ФЗ; - Федеральный закон от 06 октября 2003 года № 131-ФЗ «Об общих принципах организации местного самоуправления в Российской Федерации»; - Федеральный закон от 08.11.2007 № 257-ФЗ «Об автомобильных дорогах и о дорожной деятельности в Российской Федерации и о внесении изменений в отдельные законодательные акты Российской Федерации»; - Федеральный закон от 09.02.2007 № 16-ФЗ «О транспортной безопасности»; - постановление Правительства Российской Федерации от 25 декабря 2015 года №1440 «Об утверждении требований к программам комплексного развития транспортной инфраструктуры поселений, городских округов»; - Генеральный план муниципального образования Новоалександровское.
Заказчик Программы	Администрация Суздальского района Владимирской области, 601293, г. Суздаль, ул. Красная площадь, д. 1
Разработчик Программы	Общество с ограниченной ответственностью Производственно-финансовое предприятие «Квантэкс», 390000 г. Рязань, ул. Кудрявцева, д. 34
Цели и задачи Программы	Цель программы – развитие современной, эффективной и безопасной транспортной инфраструктуры муниципального образования Новоалександровское, обеспечивающей высокий уровень доступности и качества оказываемых услуг транспортного комплекса для населения муниципального образования.

	<p>Для достижения указанной цели необходимо решение основных задач:</p> <ul style="list-style-type: none"> -повышение эффективности и качества транспортного обслуживания; -повышение безопасности дорожного движения.
Целевые показатели (индикаторы) развития транспортной инфраструктуры	<p>Задача 1 – повышение эффективности и качества транспортного обслуживания, автомобильный транспорт:</p> <ul style="list-style-type: none"> -протяженность автомобильных дорог общего пользования, (км); -протяженность реконструированных автомобильных дорог общего пользования, (км); -плотность УДС, (км/км²); -количество остановок общественного транспорта, находящихся в нормативном состоянии, (единиц); -протяженность велодорожек и велополос, (км); -соответствие уровня обеспеченности населения парковками для постоянного хранения ТС градостроительным нормативам, (%). <p>Задача 2 – повышение безопасности дорожного движения, автомобильный транспорт:</p> <ul style="list-style-type: none"> -социальный риск от ДТП (число погибших в результате ДТП на 100 тыс. населения).
Сроки и этапы реализации Программы	<p>Срок реализации Программы: 2017 – 2030 годы.</p> <p>Реализация программы не предусматривает подразделения на этапы.</p>
Укрупненное описание запланированных мероприятий (инвестиционных проектов) по проектированию, строительству, реконструкции объектов транспортной инфраструктуры (групп мероприятий, подпрограмм,	<p>Мероприятия, описанные в настоящей Программе, направлены на повышение уровня комфортности и безопасности пользователей транспортных средств, пешеходов и велосипедистов, и на улучшение социально-экономического положения муниципального образования Новоалександровское.</p>

инвестиционных проектов)	
Объемы и источники финансирования Программы	<p>Общий объем финансовых средств, необходимых для реализации мероприятий Программы в 2017-2030 годах составит 3 141 498,0 тыс. руб., из них средства бюджета Суздальского района – 851 638,0 тыс. руб., бюджет Владимирской области – 113 860,0 тыс. руб., федеральный бюджет – 2 162 000,0 тыс. руб. межбюджетные трансферты и средства внебюджетных источников – 14 000,0 тыс. руб., в том числе по годам:</p> <p>в 2017 году – 50,0 тыс. руб.;</p> <p>в 2018 году – 2 830,0 тыс. руб.;</p> <p>в 2019 году – 7 126,0 тыс. руб.;</p> <p>в 2020 году – 22 484,0 тыс. руб.;</p> <p>в 2021 году – 15 866,0 тыс. руб.;</p> <p>в 2022-2030 году – 3 109 342,0 тыс. руб.</p> <p>Объемы средств для финансирования Программы носят прогнозный характер и подлежат ежегодной корректировке представительным органом местного самоуправления.</p>
Ожидаемые результаты реализации Программы	<p>В результате реализации Программы к 2030 году предполагается:</p> <ul style="list-style-type: none"> - развитие сети автомобильных дорог общего пользования местного значения; - повышение параметров и характеристик автомобильных дорог общего пользования местного значения; - повышение транспортной и пешеходной связности территории; - развитие транспортной инфраструктуры; - повышение качества услуг городского пассажирского транспорта; - развитие велосипедной и пешеходной инфраструктуры; - повышение безопасности дорожного движения; - исключение дефицита парковочного пространства.

1 Характеристика существующего состояния транспортной инфраструктуры муниципального образования

1.1 Анализ положения Владимирской области в структуре пространственной организации Российской Федерации, анализ положения поселений и Суздальского района в структуре пространственной организации Владимирской области и Российской Федерации в целом

Владимирская область располагается на территории Восточно-Европейской равнины и входит в состав Центрального экономического района. Площадь территории Владимирской области составляет 29 000 км², протяженность на 170 км с севера на юг и на 280 км – с запада на восток. Граничит на западе и юго-западе с Московской областью, на севере – с Ярославской и Ивановской, на юге – с Рязанской, на востоке – с Нижегородской областью. Расстояние от Москвы до Владимира – 178 км.

Область имеет удобное и благоприятное транспортно-географическое положение. Три железнодорожные магистрали, отходящие из Москвы, пересекают область. На севере области проходит железнодорожная ветвь Москва-Александров-Ярославль-Архангельск, на юге – Москва-Муром-Казань-Екатеринбург-Тюмень-Омск и далее в Восточную Сибирь и Дальний Восток. Самой крупной и напряженной по грузопотокам является магистраль Москва-Владимир-Нижний Новгород-Киров-Пермь-Екатеринбург.

Соседство с Москвой и Московской областью обеспечивает использование научно-технического потенциала для развития экономики муниципального образования и подготовки квалифицированных кадров.

Выгодное экономико-географическое положение области обеспечивается еще и тем, что она входит в состав Единой энергетической, транспортной, рыночной и других систем нашей страны.

В рамках муниципального устройства области, в границах административно-территориальных единиц Владимирской области всего образовано 127 муниципальных образований:

- 5 городских округов;
- 16 муниципальных районов: 26 городских поселений и 80 муниципальных образований.

Суздальский район является административно-территориальной единицей и муниципальным образованием на севере Владимирской области. Административный центр – город Суздаль. Большая часть территории района расположена на территории Владимирского ополья с его слабохолмистым рельефом. Площадь района 1479 км². В состав Суздальского района входит одно городское поселение (город Суздаль) и 4 сельских:

- муниципальное образование Боголюбовское;
- муниципальное образование Новоалександровское;
- муниципальное образование Павловское;
- муниципальное образование Селецкое.

Муниципальное образование Новоалександровское расположено в юго-западной части Суздальского района к северо-западу от города Владимира, на западе граничит с Юрьев-Польским и Собинским районами Владимирской области. Административный центр поселения – село Новоалександрово. В состав муниципального образования Новоалександровское входит 43 населенных пункта.

1.2 Социально-экономическая характеристика каждого поселения района, поселений и Суздальского района в целом, характеристика градостроительной деятельности на территории поселений и Суздальского района, включая деятельность в сфере транспорта, оценку транспортного спроса

1.2.1 Демографические показатели

Одним из показателей экономического развития является численность населения. Изменение численности населения служит индикатором уровня жизни в Поселении, привлекательности территории для проживания, осуществления деятельности.

По состоянию на 1 января 2016 года численность населения муниципального образования Новоалександровское насчитывала 8195 человек. Динамика численности населения муниципального образования за последние 5 лет представлена в таблице 1.

Таблица 1 – Динамика численности населения муниципального образования Новоалександровское

2012 год	2013 год	2014 год	2015 год	2016 год
7673	7776	7946	8145	8195

В муниципальном образовании Новоалександровское за последние 5 лет наблюдается стабильный рост численности населения в среднем на 1,7 % в год. По данным государственной статистики по муниципальному образованию Новоалександровское:

- коэффициент естественного прироста составил +1,6 промилле (число родившихся 120, число умерших 107);
- общий коэффициент рождаемости 14,6 промилле;
- общий коэффициент смертности 13,0 промилле.

1.2.2 Труд и заработная плата

Согласно данным государственной статистики, структура населения муниципального образования в плане трудоспособности представляется следующим образом:

- население трудоспособного возраста составляет порядка 61,3 %;
- население моложе трудоспособного возраста составляет порядка 19,4 %;
- население старше трудоспособного возраста составляет порядка 19,3 %.

Миграция трудоспособного населения по муниципальному образованию Новоалександровское за 2016 год имеет положительное сальдо в размере 0,3 %. Число прибывших в муниципальное образование лиц трудоспособного возраста составило 216 (2,6 % от общей численности населения). Число выбывших из муниципального образования лиц трудоспособного возраста составило 189 (2,3 % от общей численности населения).

Среднемесячная заработная плата работников организаций всех форм собственности в 2016 году составляла 22 589,1 руб. в Суздальском районе, что соответствует среднеобластным показателям. Среднемесячная заработная плата работников муниципальных организаций и органов местного самоуправления муниципального образования в 2016 году составляла 18 890,0 руб., что также находится в допусках областных показателей.

Учитывая положительное сальдо миграции на въезд трудоспособного контингента, равнозначность показателей населения старше трудоспособного возраста и молодого поколения, а также тенденцию стабильного положительного естественного прироста населения, основными направлениями активной политики органов местного самоуправления муниципального образования в сфере занятости населения на перспективу предлагается:

- закрепление молодого трудового потенциала в сельской местности (организация курсов по профессиональному обучению на селе, развитию среднего специального образования в административном центре);
- снижение численности трудоспособного населения, не занятого в

экономике поселения, решение проблемы отходничества людей на сторонние заработки в другие города и регионы, путем создания новых рабочих мест;

- повышение производительности труда, что позволит оптимизировать структуру занятых в разных видах производства;
- улучшение бытовых условий;
- увеличение заработной платы, доплаты за качество и эффективность, премии за лучшие результаты;
- развитие частного сектора во всех сферах занятости путем предоставления субсидий и введения льготного налогообложения на период становления частных хозяйств, что позволит увеличить число рабочих мест;
- развитие малого и среднего предпринимательства.

1.2.3 Промышленное производство

Экономический потенциал муниципального образования Новоалександровское представлен предприятиями, осуществляющими свою финансово-хозяйственную деятельность в различных сферах хозяйствования (производственной, сельскохозяйственной и др.). На территории Новоалександровского муниципального образования расположены предприятия по производству продуктов питания, в том числе минеральной воды, по производству мебели, изготовлению изделий из пластмасс, изделий и фурнитуры для автомобилей, производству строительных материалов, производству игрушек, ремонту автомобилей и др. Основными сельскохозяйственными предприятиями муниципального образования Новоалександровское являются СПК «Вышка», ОАО ПЗ «Стародворский», СПУ «Сновицы», фермерские хозяйства.

1.2.4 Сфера отдыха, развлечений, культуры и спорта

В муниципальном образовании Новоалександровское функционируют:

- Муниципальное бюджетное учреждение дополнительного образования «Детская школа искусств» (с. Новоалександрово). Основными целями и

функциями учреждения является выявление одаренных детей в раннем детском возрасте, создание условий для их художественного образования и эстетического воспитания, приобретения ими знаний, умений и навыков в области выбранного вида искусств, опыта творческой деятельности и осуществления их подготовки к поступлению в образовательные учреждения, реализующие профессиональные образовательные программы в области искусств;

- 6 муниципальных библиотек;
- Новоалександровский муниципальный культурно-досуговый Центр;
- стадион ГБПОУ ВО «Владимирский аграрный колледж» (с. Новоалександрово).

На территории муниципального образования муниципальное образование Новоалександровское расположены 15 памятников археологии и 29 памятников истории и культуры.

1.2.5 Образование

На территории муниципального образования Новоалександровское функционируют:

- три общеобразовательные школы (с. Новоалександрово, с. Старый Двор, с. Сновицы);
- пять дошкольных образовательных учреждений (с. Кутуково, с. Цибеево, с. Новоалександрово, с. Сновицы, с. Клементьево).

Учитывая миграционную статистику, которая показывает превышение миграции населения в дошкольном возрасте – в 6,3 раза на выезд над миграцией аналогичного прибывающего в поселение контингента, незначительное сальдо миграции населения школьного возраста на въезд (+ 20 %), резерв мест в организациях дошкольного и среднего образования, а также тенденцию «старения» населения, возникновение в ближайшем будущем проблемы дефицита мест в дошкольных учреждениях и общеобразовательных школах маловероятно.

1.2.6 Здравоохранение и социальное обслуживание

В муниципальном образовании медицинское обслуживание обеспечивает Государственное бюджетное учреждение здравоохранения Владимирской области «Стародворская участковая больница» (село Старый Двор). Учреждение оказывает лечебную, диагностическую, консультативную медицинскую помощь в амбулаторных условиях, на дому и в иных условиях, осуществляемую в соответствии с программами обязательного и добровольного медицинского страхования. Организована вакцинопрофилактика в соответствии с национальным календарем прививок и по эпидпоказаниям. Осуществляется лечение больных, не нуждающихся в круглосуточном врачебном контроле педиатрического профиля в условиях дневного стационара. В пределах территории обслуживания учреждения проводится лечение и активное наблюдение на дому пациентов, которые по состоянию здоровья и характеру заболевания не могут посещать амбулаторно-поликлиническое учреждение.

На территории муниципального образования Новоалександровское функционируют также 6 медицинских пунктов (с. Новоалександрово, с. Цибеево, с. Сновицы, с. Кутуково, д. Зелени с. Клементьево).

Продовольственными и непродовольственными товарами население обеспечивают 15 магазинов, 7 хозяйствующих субъектов занимаются изготовлением мебели, 1 индивидуальный предприниматель изготавливает игрушки, 1 – занимается ремонтом обуви, 2 предпринимателя изготавливают и продают фурнитуру для автомашин.

1.2.7 Деятельность в сфере транспорта, оценка транспортного спроса

Транспортный спрос населения на территории муниципального образования удовлетворяется в большей степени за счет использования личного транспорта и пеших перемещений, а также за счет немоторизированного транспорта.

Перевозка пассажиров в муниципальном образовании

Новоалександровское организуется в основном автотранспортными предприятиями, осуществляющими пассажироперевозки автомобильным транспортом по районному центру, между населенными пунктами и между городами Владимирской области и соседних областей. В парке автотранспортных предприятий находятся автобусы различных производителей, маршрутные такси и микроавтобусы. Маршруты, по которым следуют автобусы, утверждаются администрацией области и районной администраций. Расписание движения и остановочные пункты также согласуются с администрацией района и области. Маршруты следования общественного автотранспорта составлены так, чтобы жители разных населенных пунктов района могли беспрепятственно и с наименьшим количеством пересадок добираться от своего дома до районного центра и в другие населенные пункты района. Пассажиры, которым приходится добираться с пересадками и те, кто много передвигается на общественном транспорте в месяц, могут приобрести месячные проездные билеты. На некоторых транспортных маршрутах действуют социальные проездные для граждан, пользующихся льготным проездом. Транспортный спрос на территории Муниципального образования Новоалександровское формируется за счет грузовых и деловых корреспонденций заинтересованных субъектов экономической деятельности поселения, трудовых корреспонденций в ходе маятниковой трудовой миграции, а также учебных и социально-бытовых корреспонденций жителей сельских населенных пунктов.

1.3 Характеристика функционирования и показатели работы транспортной инфраструктуры по видам транспорта

Развитие транспортной системы муниципального образования Новоалександровское является необходимым условием улучшения качества жизни населения муниципального образования.

Наличием и состоянием сети автомобильных дорог определяется территориальная целостность и единство экономического пространства.

Недооценка проблемы несоответствия состояния дорог и инфраструктуры местного значения социально-экономическим потребностям общества является одной из причин экономических трудностей и негативных социальных процессов.

Основными структурными элементами транспортной инфраструктуры города являются: сеть улиц и дорог, а также сопряженная с ней сеть общественного транспорта.

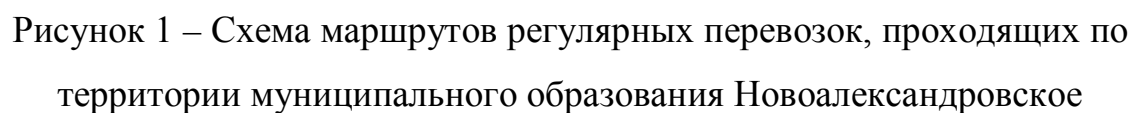
Внешние транспортно-экономические связи муниципального образования Новоалександровское с другими регионами осуществляются автомобильным (индивидуальным и общественным) и железнодорожным видами транспорта.

Автомобильный транспорт является основным видом транспорта, которым осуществляется значительная часть внешних и внутригородских пассажирских перевозок, а также большая часть грузовых перевозок.

Пассажирские перевозки автомобильным транспортом общего пользования в муниципальном образовании Новоалександровское осуществляются муниципальным маршрутом № 15 г. Суздаль – с. Старый Двор, межмуниципальными маршрутами № 101 г. Владимир (Автовокзал) – с. Шихобалово, № 106 г. Владимир (Автовокзал) – с. Цибеево, № 113 г. Владимир (Автовокзал) – г. Суздаль (Автостанция), № 124 г. Владимир (Центральный парк) – д. Багриново, № 128 г. Владимир (Автовокзал) – с. Новоалександрово, № 132 г. Владимир (Автовокзал) – п. Содышка, № 133 г. Владимир (Автовокзал) – д. Козики, № 141 г. Владимир (Автовокзал) – с. Лыково и № 156 г. Владимир (Автовокзал) – сады Зелени.

Плотность сети межмуниципального общественного транспорта в муниципальном образовании Новоалександровское составляет 0,55 км/км², в целом по Суздальскому району плотность сети общественного транспорта – 0,34 км/км². Маршрутный коэффициент, показывающий дублируемость маршрутов, в поселении составляет 3,28, по Суздальскому району – 1,85. Это свидетельствует о том, что по одному маршруту муниципального образования проходит в среднем 3 автобуса, а по территории

Железнодорожный, воздушный и водный виды транспорта в настоящее время не используются.



1.4 Характеристика сети дорог муниципального образования Новоалександровское и Суздальского района, параметры дорожного движения (скорость, плотность, состав и интенсивность движения потоков транспортных средств, коэффициент загрузки дорог движением и иные показатели, характеризующие состояние дорожного движения, экологическую нагрузку на окружающую среду от автомобильного транспорта и экономические потери), оценка качества содержания дорог

Автомобильные дороги являются важнейшей составной частью транспортной инфраструктуры муниципального образования Новоалександровское. Они связывают территорию поселения с населенными пунктами Суздальского района и Владимирской области, населенные пункты поселения с административным центром – с. Новоалександрово, обеспечивают жизнедеятельность населенных пунктов поселения, во многом определяют возможности развития поселения, по ним осуществляются автомобильные перевозки грузов и пассажиров. От уровня развития сети автомобильных дорог во многом зависит решение задач достижения устойчивого экономического роста муниципального образования, повышения конкурентоспособности местных производителей и улучшения качества жизни населения.

Внешние связи муниципального образования Новоалександровское с г. Владимир, г. Суздаль и другими населенными пунктами Владимирской области осуществляются по автодороге регионального значения Владимир – Юрьев-Польский – Переславль-Залесский (6+049 – 35+200) протяженностью в пределах поселения 29,151 км и дорогам межмуниципального значения «Владимир – Иваново» – Гнездилово – Туртино – Старый Двор и Суздаль – Гавриловское – Цибеево – Обращиха.

Общая протяженность улично-дорожной сети муниципального образования Новоалександровское составляет 227,734 км, из них с грунтовым

покрытием – 15,35 км. Данные по протяженности улично-дорожной сети приведены в таблице 2.

Таблица 2 – Протяженность дорог общего пользования проходящих в границах муниципального образования Новоалександровское

№ п/п	Наименование автомобильной дороги	Протяженность, км
1	Общая протяженность дорог общего пользования, из них:	227,734
2	дороги регионального и межмуниципального значения	90,304
3	дороги местного значения	137,43

Опорная сеть на территории муниципального образования Новоалександровское формируется дорогами регионального и межмуниципального значения. Схема опорной сети автомобильных дорог показана на рисунке 2.

Перечень дорог общего пользования регионального и межмуниципального значения утвержден постановлением Губернатора Владимирской области от 04.04.2012 № 315 (ред. от 26.05.2017) «Об утверждении перечня автомобильных дорог общего пользования регионального или межмуниципального значения Владимирской области».

Протяженность автомобильных дорог общего пользования межмуниципального значения, проходящих по территории муниципального образования Новоалександровское составляет 61,153 км. Перечень автомобильных дорог общего пользования регионального и межмуниципального значения приведен в таблице 3.

В таблице 4 приведены сведения об интенсивности, пропускной способности и коэффициенте загрузки дорог, входящих в состав пересечений, на которых выполнялись замеры транспортных потоков.

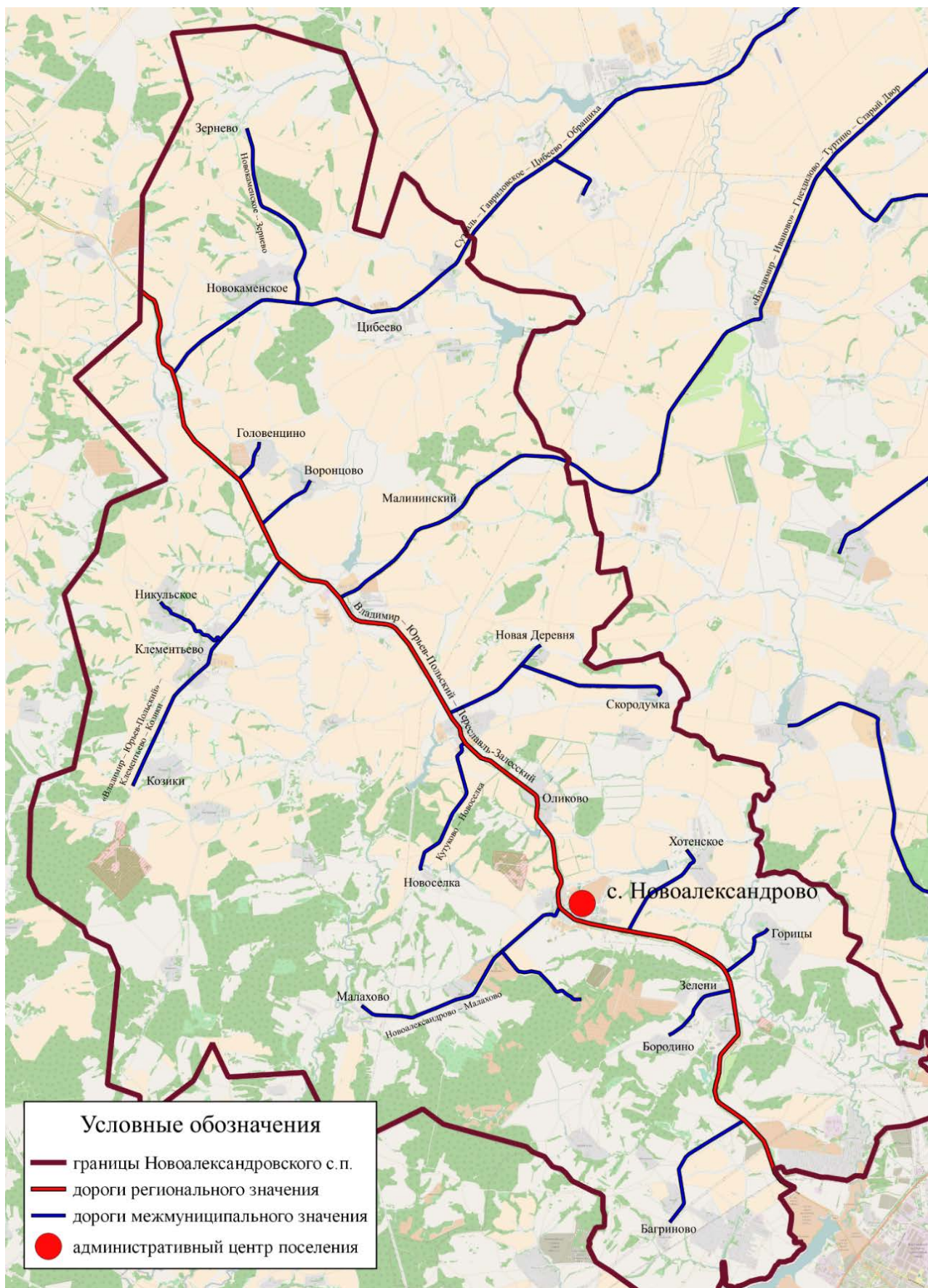


Рисунок 2 – Схема опорной сети дорог муниципального образования
Новоалександровское

Таблица 3 – Перечень дорог общего пользования регионального и межмуниципального значения, проходящих в границах муниципального образования Новоалександровское

№ п/п	Идентификационный номер	Наименование автомобильной дороги	Категория дороги	Протяженность, км
1	17 ОП РЗ 17 А-1	Владимир – Юрьев-Польский – Переславль-Залесский	III	29,151
2	17 ОП МЗ 17 Н-66	«Владимир – Иваново» – Гнездилово – Туртино – Старый Двор	IV	6,405
3	17 ОП МЗ 17 Н-67	Суздаль – Гавриловское – Цибеево – Обращиха	IV	8,122
4	17 ОП МЗ 17 Н-667	«Владимир – Юрьев-Польский» – Клементьево – Козики	IV	6,081
5	17 ОП МЗ 17 Н-674	Новокаменское – Зернево	V	4,593
6	17 ОП МЗ 17 Н-676	«Клементьево – Козики» – Никульское	V	2,5
7	17 ОП МЗ 17 Н-686	Новоалександрово – Малахово	IV	5,585
8	17 ОП МЗ 17 Н-687	«Владимир – Юрьев-Польский» – Зелени	IV	2,832
9	17 ОП МЗ 17 Н-688	«Владимир – Юрьев-Польский» – Бородино	IV	1,84
10	17 ОП МЗ 17 Н-689	«Владимир – Юрьев-Польский» – Новая – Скородумка	IV	5,37
11	17 ОП МЗ 17 Н-690	«Владимир – Юрьев-Польский» – Головенцино	IV	0,94
12	17 ОП МЗ 17 Н-691	«Владимир – Юрьев-Польский» – Горицы	IV	1,425
13	17 ОП МЗ 17 Н-692	«Владимир – Юрьев-Польский» – Загорье – Багриново	IV	3,177
14	17 ОП МЗ 17 Н-693	«Владимир – Юрьев-Польский» – Хотенское – Новгородское	V	2,554
15	17 ОП МЗ 17 Н-694	«Владимир – Юрьев-Польский» – Воронцово	IV	1,477

Продолжение таблицы 3

16	17 ОП МЗ 17 Н-695	Кутуково – Новоселка	IV	3,39
17	17 ОП МЗ 17 Н-696	Внуково – Надежда	V	2,035
18	17 ОП МЗ 17 Н-697	Подъезд к д. Новая Деревня	IV	0,447
19	17 ОП МЗ 17 Н-714	«Волга» – Содышка» – Боголюбка	V	1,92
20	17 ОП МЗ 17 Н-715	Подъезд к д. Красное Сущево	V	0,46
Итого				90,304

Таблица 4 – Сведения об интенсивности, пропускной способности и коэффициенте загрузки дорог

№ п/п	Название дороги	Интенсивность движения ТС, прив. ед./ч.	Пропускная способность дороги, прив. ед./ч.	Коэффициент загрузки
1	Владимир – Юрьев-Польский – Переславль-Залесский	265	1076	0,25
2	«Владимир – Иваново» – Гнездилово – Туртино – Старый Двор	81	1045	0,08
3	Суздаль – Гавриловское – Цибеево – Обращиха	103	1105	0,09

К автомобильным дорогам общего пользования местного значения относится дорожная сеть и объекты дорожной инфраструктуры, расположенные в границах муниципального образования Новоалександровское, находящиеся в муниципальной собственности Суздальского муниципального района.

Перечень автомобильных дорог общего пользования местного значения муниципального образования – Суздальский район по состоянию на 01.01.2017

год утверждено постановлением Главы Суздальского района от 25.12.2014 г. № 2321 (с изм. От 03.08.2015) «Перечень автомобильных дорог общего пользования местного значения муниципальное образование – Суздальский район по состоянию на 01.01.2017 год».

Протяженность дорог местного значения проходящих по территории муниципального образования Новоалександровское приведен в таблице 5. Полный перечень дорог общего пользования местного значения приведен в приложении А.

Таблица 5 – Протяженность дорог общего пользования местного значения, проходящих в границах муниципального образования Новоалександровское

№ п/п	Наименование муниципального образования	Категория дороги	Протяженность дорог, км
1	Вне границ населенных пунктов	V	19,6
2	д. Багриново	V	0,45
3	д. Боголюбка	V	2,0
4	с. Богослово	V	11,95
5	д. Бородино	V	1,5
6	д. Внуково	V	3,2
7	д. Воронцово	V	1,2
8	д. Головенцино	V	2,6
9	с. Горицы	V	6,85
10	д. Губачево	V	0,75
11	д. Загорье	V	0,99
12	д. Зелени	V	4,58
13	д. Зернево	V	0,7
14	с. Клементьево	V	4,3
15	д. Козики	V	2,7
16	д. Красное Сущево	V	3,05
17	с. Кутуково	V	4,25
18	с. Малахово	V	2,1
19	п. Малининский	V	1,1
20	д. Масленка	V	1,64

Продолжение таблицы 5

№ п/п	Наименование муниципального образования	Категория дороги	Протяженность дорог, км
21	д. Нежитино	V	1,07
22	с. Никульское	V	2,0
23	д. Новая Деревня	V	1,2
24	с. Новгородское	V	1,1
25	с. Новоалександрово	V	4,84
26	с. Новокаменское	V	2,4
27	д. Новоселка	V	1,3
28	с. Обращиха	V	0,7
29	с. Оликово	V	1,3
30	с. Петраково	V	1,2
31	с. Подберезье	V	2,05
32	д. Пустой Ярославль	V	0,8
33	д. Скородумка	V	0,5
34	д. Смолино	V	0,2
35	с. Сновицы	V	20,64
36	п. Содышка	V	4,0
37	с. Старый двор	V	6,4
38	д. Сущево	V	2,75
39	д. Теремец	V	0,8
40	д. Филиппуши	V	0,47
41	д. Фомицино	V	1,0
42	с. Хотенское	V	1,1
43	с. Цибеево	V	4,1
Итого			137,43

Основная часть дорог общего пользования муниципального образования Новоалександровское относится к классу автомобильных дорог «Дорога обычного типа (нескоростная дорога)» с категорией V. Для V категории предусматривается количество полос – 1, ширина полосы 4,5 метра, разделительная полоса не требуется, допускается пересечение в одном уровне с автомобильными дорогами, велосипедными и пешеходными дорожками, с

железными дорогами и допускается доступ на дорогу с примыканием в одном уровне.

В соответствии с нормативами градостроительного проектирования Владимирской области интенсивность движения транспортных средств на автодорогах V категории составляет менее 200 прив. ед./сут. Уровень загрузки дорог местного значения составляет не более 30 % от их пропускной способности. Максимально допустимая скорость движения транспортных средств в пределах населенных пунктов – 60 км/ч, с ограничением на отдельных участках до 20 км/ч. Основной состав транспортных средств представлен легковыми автомобилями, находящимися в собственности у населения. Плотность улично-дорожной сети населенных пунктов поселения приведена в таблице 6.

Таблица 6 – Плотность улично-дорожной сети населенных пунктов муниципального образования Новоалександровское

№ п/п	Наименование муниципального образования	Площадь муниципального образования, км ²	Плотность УДС, км/км ²
1	деревня Аннино	0,34	0,1
2	деревня Багриново	0,23	1,96
3	деревня Боголюбка	0,27	7,41
4	село Богослово	1,84	6,49
5	деревня Бородино	0,37	4,05
6	деревня Внуково	0,38	8,42
7	деревня Воронцово	0,34	3,53
8	село Головенцино	0,37	7,03
9	деревня Губачево	0,35	19,57
10	село Горицы	0,96	0,78
11	деревня Загорье	0,28	3,54
12	деревня Зелени	0,94	4,87
13	деревня Зернево	0,4	1,75
14	село Клементьево	2,16	1,99
15	деревня Козики	0,59	4,58

Продолжение таблицы 6

№ п/п	Наименование муниципального образования	Площадь муниципального образования, км ²	Плотность УДС, км/км ²
16	деревня Красное Сущево	0,29	10,52
17	село Кутуково	2,75	1,55
18	село Малахово	0,7	3,00
19	село Малининский	0,95	1,16
20	деревня Масленка	0,24	6,83
21	деревня Нежитино	0,76	0,0
22	село Никульское	0,87	2,30
23	деревня Новая Деревня	0,23	5,22
24	село Новгородское	0,48	2,29
25	село Новокаменское	1,2	4,03
26	село Новоалександрово	1,61	1,49
27	деревня Новоселка	0,25	5,20
28	село Обращиха	0,81	2,96
29	село Оликово	0,52	2,50
30	село Петраково	0,6	0,1
31	село Подберезье	0,33	6,21
32	деревня Пустой Ярославль	0,33	0,1
33	деревня Скородумка	0,15	3,33
34	деревня Смолино	0,12	0,1
35	село Сновицы	3,05	6,77
36	поселок Содышка	0,76	5,26
37	село Старый Двор	2,69	2,38
38	деревня Сущево	0,29	9,48
39	деревня Теремец	0,32	0,1
40	деревня Филиппуши	0,16	0,1
41	деревня Фомицино	0,29	0,1
42	село Хотенское	0,42	2,62
43	село Цибеево	1,93	2,12

Таким образом, плотность улично-дорожной сети в пределах ряда населенных пунктов муниципального образования Новоалександровское

значительно выше минимально допустимого уровня, регламентированного местными нормами градостроительного проектирования Владимирской области, который составляет 1,25 км/км² для сети улиц и дорог муниципальных образований. Исключение составляют населенные пункты: д. Анино, с. Горицы, с. Малининский, д. Нежитино, с. Петраково, д. Пустой Ярославль, д. Смолино, д. Теремец, д. Филиппуши, д. Фомицино.

Экологическая нагрузка со стороны участников дорожного движения оценивается как низкая ввиду следующих обстоятельств:

- невысокие значения интенсивности движения и загрузки УДС;
- незначительная доля грузовых транспортных средств в общем потоке;
- отсутствие заторовых ситуаций.

Обслуживание дорог осуществляется подрядной организацией по муниципальному контракту на выполнение комплекса работ по содержанию муниципальных автомобильных дорог, тротуаров и дорожных сооружений на территории муниципального образования Новоалександровское заключаемому ежегодно. В состав работ входит:

- содержание муниципальных автомобильных дорог и тротуаров, включающие в себя работы с учетом сезонных условий по уходу за дорожными одеждами, полосой отвода, земляного полотна, системой водоотвода, дорожными сооружениями – элементами обустройства дорог; озеленению; организации и безопасности движения и прочие работы, в результате которых поддерживается транспортно-эксплуатационное состояние дорог, тротуаров и дорожных сооружений в соответствии с действующей нормативной документацией;

- борьба с зимней скользкостью с уборкой снежных валов с обочин;
- содержание автобусных остановок и прилегающей к остановкам территории;

- нанесение вновь и восстановление изношенной горизонтальной разметки;

- содержание перекрестков, пешеходных переходов, индикаторов

пешеходных переходов;

- монтаж/демонтаж искусственных неровностей для принудительного снижения скорости по соответствующему распоряжению Заказчика;
- работы по содержанию, монтажу (установке) и демонтажу дорожных знаков в соответствии со схемой установки дорожных знаков предоставленной Заказчиком.

Проверка качества выполнения работ осуществляется по согласованному графику, с составлением итогового акта оценки качества содержания муниципальных автодорог в соответствии с утвержденными критериями.

К недостаткам улично-дорожной сети муниципального образования можно отнести неудовлетворительное состояние и отсутствие твердого покрытия на части улично-дорожной сети поселения и отсутствие тротуаров, необходимых для упорядочения движения пешеходов, вследствие чего существует высокая вероятность возникновения ДТП с участием пешеходов на улицах населенных пунктов.

1.5 Анализ состава парка транспортных средств и уровня автомобилизации, обеспеченности парковками (парковочными местами)

Для проведения количественного и качественного анализа активного парка транспортных средств на территории муниципального образования Новоалександровское были использованы данные отчетов Федеральной налоговой службы Российской Федерации (ФНС РФ). Количественные характеристики парка транспортных средств поселения по итогам 2015 года приведены в таблице 7.

Таблица 7 – Количественные характеристики парка транспортных средств муниципального образования Новоалександровское

Наименование	Всего, ед.	В собственности организаций, ед.	В собственности граждан, ед.
Транспортные средства, всего, в том числе:	2654	110	2544
легковые автомобили	2232	48	2184
мотоциклы, мотороллеры	39	0	39
автобусы	37	18	19
грузовые автомобили	346	44	302

Качественный состав парка транспортных средств, принадлежащих физическим лицам муниципального образования Новоалександровское, и его динамика в ретроспективе за период с 2012 по 2015 годы представлены в таблице 8.

Таблица 8 – Состав парка транспортных средств за период с 2012 по 2015 годы

Вид транспортного средства	Количество транспортных средств, ед.			
	2012	2013	2014	2015
Легковые	1735	1914	2194	2184
Мотоциклы и мотороллеры	24	25	43	39
Автобусы	10	13	22	19
Грузовые	188	234	274	302

Уровень автомобилизации на 2016 г., согласно нормативам градостроительного проектирования Владимирской области, составил 282 автомобиля на 1000 человек.

Из таблицы следует, что подавляющую часть транспортных средств, зарегистрированных на территории поселения составляют легковые автомобили. Доля грузового транспорта является незначительной, но имеет тенденцию к увеличению. Доля автобусов в течение данного промежутка времени увеличивается незначительно.

Согласно местным нормативам градостроительного проектирования Владимирской области, минимально допустимый уровень обеспеченности

местами для организованного (постоянного) хранения легковых автомобилей, принадлежащих гражданам, составляет 425 машино-мест на 1000 человек. Потребность в местах для постоянной парковки рассчитывается исходя из количества человек, проживающих в многоквартирных домах, так как живущие в индивидуальных постройках считаются обеспеченными местами для парковки на 100 %. Многоквартирные дома расположены в с. Кутуково, с. Клементьево, с. Новоалександрово, с. Цибеево, с. Сновицы, п. Содышка, с. Старый Двор и п. Малининский. Дефицит мест для стоянки и остановки транспортных средств выявлен в с. Новоалександрово и с. Сновицы (таблица 9). Всего в поселении 1258 машино-мест для постоянного хранения транспорта, из них на внутридворовой территории 619 машино-мест и 639 машино-мест в составе ГСК.

Таблица 9 – Дефицит парковочного пространства для постоянного хранения ТС

№ п/п	Адрес	Потребность	Существующие		Дефицит
			Внутридворовая территория	ГСК	
1	с. Новоалександрово, ул. Студенческая, д.1, 2, 3	180	30	126	24
2	с. Новоалександрово, ул. Рабочая, д.1-5	119	49	72	0
3	с. Клементьево, ул. Школьная, 1,2,3	64	32	33	0
4	с. Кутуково, ул. Школьная, д.2-6, ул. Садовая, д.7	94	66	30	0
5	с. Цибеево, ул. Западная, д.1-4	74	36	48	0
6	с. Старый Двор, ул. Нагорная, д.1-4,4а, ул. Молодежная, д.1а,2а	130	39	92	0
7	пос. Содышка, ул. Владимирская, д.1-3,10	268	84	193	0
8	с. Сновицы, ул. Школьная, д.2-8	286	83	45	158
9	с. Сновицы ул. Заречная д.1	23	23	0	0
10	с. Сновицы, ул. Центральная, д.74а, 76а, 76б, 76в, 78а, 78б, 78в	220	96	0	124
11	с. Сновицы, ул. Вороновой, д. 24а,24б	16	16	0	0
12	с. Сновицы, ул. Речная д.2	36	0	0	36
13	с. Сновицы ул. Вознесенская д.2а	57	57	0	0

Продолжение таблицы 9

14	пос. Малининский, ул. Совхозная, д.9	8	8	0	0
Итого:		1575	619	639	342

Сложившаяся застройка позволяет хранить транспортные средства в пределах участков объектов притяжения и на внутримокворовой территории многоквартирных домов, а также значительная часть автомобилей хранится в гаражах.

1.6 Характеристика работы транспортных средств общего пользования, включая анализ пассажиропотока

Пассажирский транспорт является важнейшим элементом сферы обслуживания населения, без которого невозможно нормальное функционирование общества. Он призван удовлетворять потребности населения в передвижениях, вызванные производственными, бытовыми, культурными целями.

Основным пассажирским транспортом на территории поселения является автобус. Согласно реестру муниципальных автобусных маршрутов регулярных перевозок, на территории Суздальского района и реестру межмуниципальных маршрутов регулярных перевозок Владимирской области автобусное пассажирское сообщение представлено следующими маршрутами:

- № 15 г. Суздаль – с. Старый Двор;
- № 101 г. Владимир (Автовокзал) – с. Шихобалово;
- № 106 г. Владимир (Автовокзал) – с. Цибеево;
- № 113 г. Владимир (Автовокзал) – г. Суздаль (Автостанция);
- № 124 г. Владимир (Центральный парк) – д. Багриново;
- № 128 г. Владимир (Автовокзал) – с. Новоалександрово;
- № 132 г. Владимир (Автовокзал) – п. Содышка;
- № 133 г. Владимир (Автовокзал) – д. Козики;
- № 141 г. Владимир (Автовокзал) – с. Лыково;

- № 156 г. Владимир (Автовокзал) – сады Зелени.

В таблице 10 приведены данные по технико-эксплуатационным параметрам регулярных маршрутов общественного транспорта, проходящих по территории муниципального образования Новоалександровское.

Таблица 10 – Характеристика работы пассажирского транспорта общего пользования

№ маршрута	Наименование маршрута	Протяженность маршрута (прямое /обратное направление), км	Время отправления	Классы ТС, используемые на маршруте <*>, (их максимальное количество)
1	2	3	4	5
№ 15	г. Суздаль – с. Старый Двор	41,9/41,9	06:00, 12:30, 16:30	М, Б (2)
№ 101	г. Владимир (Автовокзал) – с. Шихобалово	50,4/50,4	16:45	Б (2)
№ 106	г. Владимир (Автовокзал) – с. Цибеево	40,5/40,5	07:05, 13:30, 16:15, 18:55	Б (3)
№ 113	г. Владимир (Автовокзал) – г. Суздаль (Автостанция)	54,7/54,7	08:30, 14:40	М (2)
№ 124	г. Владимир (Центральный парк) – д. Багриново	14,5/14,5	08:25, 13:45, 18:45	М (2)
№ 128	г. Владимир (Автовокзал) – с. Новоалександрово	24,2/24,2	07:40 – пн, вт, ср, чт, пт, 13:00 – ежедневно	Б (2), М (1)
№ 132	г. Владимир (Автовокзал) – п. Содышка	13,0/11,7	09:10, 10:20, 12:10, 13:30, 14:50, 16:10, 17:30, 21:20	Б (2)
№ 133	г. Владимир (Автовокзал) – д. Козики	36,0/36,0	05:45, 08:10, 15:10, 17:25	Б (2)
№ 141	г. Владимир (Автовокзал) – с. Лыково	50,3/60,4	09:50, 18:30	Б (2)

Продолжение таблицы 10

№ 156	г. Владимир (Автовокзал) – сады Зелени	10,9/10,9	05:40,05:45, 07:05, 07:40,08:10, 08:30, 09:05,09:50, 10:10, 13:00,13:30, 14:30, 14:50, 15:10, 16:10, 17:25, 17:40, 18:30, 18:55	Б (3)
<p><» – автобусы классифицируются по габаритной длине в метрах:</p> <p>«ОМ» – автобусы особо малого класса (длина до 5,0 метров включительно);</p> <p>«М» – автобусы малого класса (длина более чем 5,0 метров до 7,5 метра включительно);</p> <p>«С» – автобусы среднего класса (длина более чем 7,5 метра до 10,0 метров включительно);</p> <p>«Б» – автобусы большого класса (длина более чем 10,0 метров до 16,0 метров включительно).</p>				

Перевозками пассажиров занимаются следующие перевозчики:

- «ОАО «Суздальское ГАТП», 601293, Владимирская область, г. Суздаль, ул. Транспортная, д. 5;
- Индивидуальный предприниматель Нуруев Кудайберди Чолпонбаевич;
- Индивидуальный Предприниматель Михайлов Александр Евгеньевич;
- ООО «Ремонтно – Техническая станция», 600014, Владимирская обл., г. Владимир, п. РТС, д.1;
- ООО «ЕвроТрансВладимир», 600007, Владимирская обл., г. Владимир, 2-й Почаевский пр-д, д.5.

Также от автовокзалов г. Суздаль и г. Владимир отправляются межмуниципальные и междугородные рейсы. Суздальский район связан автобусным движением со всеми крупными муниципальными образованиями Владимирской области и имеет регулярное сообщение с г. Москва, г. Ярославль, г. Нижний Новгород, г. Рязань, г. Муром и другими населенными пунктами. Данные, полученные в результате выборочного натурного обследования годовых объемов перевезенных пассажиров, приведены в таблице 11.

Таблица 11 – Годовой пассажиропоток автобусных маршрутов, проходящих по территории муниципального образования Новоалександровское

Номер маршрута	Наименование	Пассажиропоток (тыс. пасс./год)
№ 106	г. Владимир (Автовокзал) – с. Цибеево	60
№ 113	г. Владимир (Автовокзал) – г. Суздаль (Автостанция)	20
№ 124	г. Владимир (Центральный парк) – д. Багриново	116,4

Продолжение таблицы 11

№ 128	г. Владимир (Автовокзал) – с. Новоалександрово	60
№ 132	г. Владимир (Автовокзал) – п. Содышка	158,7
№ 133	г. Владимир (Автовокзал) – д. Козики	40
№ 156	г. Владимир (Автовокзал) – сады Зелени	80

Максимальный годовой пассажиропоток наблюдается на маршруте № 132 г. Владимир (Автовокзал) – п. Содышка.

Одним из важнейших компонентов инфраструктуры системы маршрутных пассажирский перевозок являются остановочные пункты. Для безопасной и удобной их эксплуатации как со стороны пассажиров, так и для водителей, осуществляющих пассажирские перевозки, и для других участников дорожного движения необходимо при устройстве остановок общественного транспорта соблюдать требования ГОСТ Р 52766-2007 «Дороги автомобильные общего пользования. Элементы обустройства. Общие требования» и других нормативных документов, регламентирующих работы дорожных служб по обустройству остановочных пунктов с учетом комфортных условий для различных (в том числе и маломобильных) групп населения.

На рисунке 3 представлена картограмма размещения остановочных пунктов поселения. Значительная часть остановок общественного транспорта, расположенных на территории муниципального образования Новоалександровское, находятся в ненормативном состоянии. В таблице 12 приведены данные по обустройству остановочных пунктов исследуемого муниципального образования.

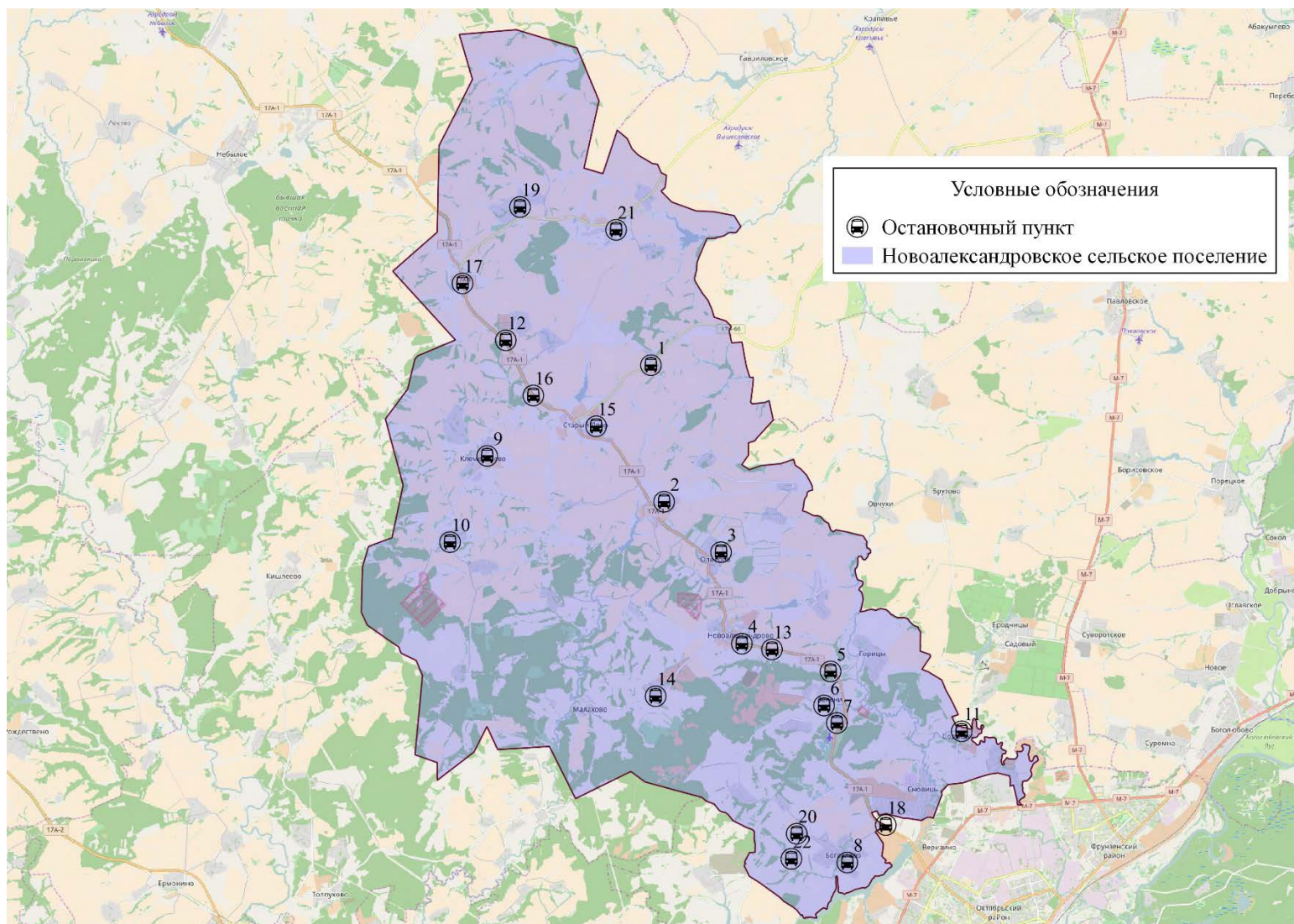


Рисунок 3 – Картограмма размещения остановочных пунктов пассажирского маршрутного транспорта на территории муниципального образования Новоалександровское

Таблица 12 – Обустройство остановок общественного транспорта на территории муниципального образования Новоалександровское

№ п/п	Название ООТ	Знак остановки	Посадочная площадка	Остановочная площадка	Автобусный павильон	Освещение	Пешеходный переход
1	пос. Малининский	отсутствует	имеется	имеется	имеется	имеется	имеется
2	с. Кутуково	имеется	имеется	имеется	имеется	имеется	имеется
3	с. Оликово	имеется	имеется	отсутствует	имеется	имеется	имеется
4	с. Новоалександрово	имеется	имеется	имеется	имеется	имеется	имеется
5	пов. на Горицы	имеется	отсутствует	имеется	имеется	имеется	имеется
6	д. Зелени	имеется	имеется	имеется	имеется	имеется	имеется
7	д. Масленка	имеется	отсутствует	отсутствует	отсутствует	имеется	имеется
8	с. Богослово	отсутствует	отсутствует	отсутствует	отсутствует	имеется	отсутствует
9	с. Клементьево	имеется	имеется	имеется	имеется	имеется	имеется
10	д.Козики	отсутствует	имеется	отсутствует	имеется	имеется	отсутствует
11	пос. Содышка	отсутствует	имеется	отсутствует	имеется	имеется	имеется
12	пов. на Головенцино	отсутствует	отсутствует	отсутствует	отсутствует	имеется	отсутствует
13	пов. на Хотенское	отсутствует	отсутствует	отсутствует	отсутствует	имеется	отсутствует
14	д. Внуково	отсутствует	отсутствует	отсутствует	отсутствует	имеется	отсутствует
15	с. Старый двор	имеется	отсутствует2	отсутствует	отсутствует	имеется	имеется
16	пов. на Клементьево	отсутствует	отсутствует	отсутствует	отсутствует	имеется	отсутствует
17	с. Обращиха	имеется	отсутствует	имеется	имеется	имеется	имеется

Продолжение таблицы 12

№ п/п	Название ООТ	Знак остановки	Посадочная площадка	Остановочная площадка	Автобусный павильон	Освещение	Пешеходный переход
18	пов. на Богослово	отсутствует	отсутствует	отсутствует	отсутствует	имеется	отсутствует
19	с. Новокаменское	имеется	имеется	имеется	имеется	имеется	имеется
20	д. Загорье	отсутствует	отсутствует	отсутствует	отсутствует	имеется	отсутствует
21	с. Цибеево	отсутствует	имеется	отсутствует	имеется	имеется	отсутствует
22	с. Багриново	отсутствует	отсутствует	имеется	имеется	имеется	отсутствует

1.7 Характеристика условий пешеходного и велосипедного передвижения

Пешеходное движение является наиболее предпочтительным видом корреспонденций, поскольку предъявляет наименьшие требования к транспортной инфраструктуре, не порождает негативных последствий, связанных с загрязнением окружающей среды и зашумлением, а также способствует повышению уровня здоровья населения. Однако для удобного и безопасного перемещения граждан следует обеспечить улично-дорожную сеть необходимыми пешеходными связями с использованием соответствующих технических средств организации дорожного движения.

Порядка 80 % улиц и дорог муниципального образования Новоалександровское не обустроены тротуарами и пешеходными дорожками. Расстояние между населенными пунктами составляет от 0 до 3,5 км. Все населенные пункты поселения находятся в зоне пешеходной доступности до центра с. Новоалександрово и обратно в течение рабочего дня. Поэтому создание комфортных условий для реализации пеших корреспонденций по территории муниципального образования является актуальной задачей комплексного развития дорожно-транспортной инфраструктуры рассматриваемого региона.

Улично-дорожная сеть муниципального образования Новоалександровское не в полном объеме оснащена наружным электроосвещением. Освещение отсутствует на а/д Новоалександрово – Малахово (пос. Малахово), «Владимир – Юрьев-Польский» – Клементьево – Козики (д. Козики), «Владимир – Юрьев-Польский» – Воронцово (д. Воронцово), «Владимир – Юрьев-Польский» – Головенцино (с. Головенцино).

Велосипедное движение обладает теми же преимуществами, что и пешеходные перемещения, к тому же позволяет осуществлять корреспонденции на большие расстояния. При соответствующем обустройстве дорожно-

транспортной инфраструктуры уровень развития велосипедного транспорта на сегодняшний день дает возможность использовать его практически круглогодично.

Специализированные дорожки для велосипедного передвижения на территории поселения не предусмотрены. Движение велосипедистов осуществляется в соответствии с требованиями ПДД по дорогам общего пользования.

1.8 Характеристика движения грузовых транспортных средств, оценка работы транспортных средств коммунальных и дорожных служб, состояния инфраструктуры для данных транспортных средств

Грузовой транспорт является основным видом транспорта для перемещения грузов от места производства к месту потребления.

Основные маршруты движения грузового транспорта в муниципальном образовании проходят по автомобильным дорогам регионального и межмуниципального значения Владимир – Юрьев – Польский – Переславль – Залесский, Владимир – Иваново – Гнездилово – Туртино – Старый Двор, Суздаль – Гавриловское – Цибеево – Обращиха, «Владимир – Юрьев-Польский» – Клементьево – Козики. Интенсивность движения грузовых транспортных средств (ТС) является невысокой и составляет:

- 44 грузовых ТС в час по а/д «Владимир – Юрьев – Польский – Переславль – Залесский»;
- 16 грузовых ТС в час по а/д «Владимир – Иваново – Гнездилово – Туртино – Старый Двор»;
- 17 грузовых ТС в час по а/д «Суздаль – Гавриловское – Цибеево – Обращиха».

Основными предприятиями, осуществляющими грузовые перевозки на территории муниципального образования, являются ООО «Рожново» (п/о Цибеево), ГБПОУ ВО «Владимирский аграрный колледж»

(с. Новоалександрово), СПК «Вышка» (п. Малининский), ООО «Серебряные ключи» (с. Клементьево), ОАО ПЗ «Стародворский» (с. Старый Двор).

В структуре грузов преобладают продукты сельскохозяйственного производства, представленные молочной продукцией, продукты питания. В последние пять лет наблюдается тренд на снижение объемов перевозимых грузов.

Работы по содержанию автомобильных дорог регионального и межмуниципального значения выполняет ГБУ «Владупрадор». Услугу по утилизации (захоронению) твердых бытовых отходов в Суздальском районе оказывает ООО УК «УНР-17».

Определение подрядной организации по содержанию автомобильных дорог местного значения осуществляется в порядке, установленном Федеральным законом от 05.04.2013 N 44-ФЗ «О контрактной системе в сфере закупок товаров, работ, услуг для обеспечения государственных и муниципальных нужд».

Состояние инфраструктуры для транспортных средств коммунальных и дорожных служб является удовлетворительным.

1.9 Анализ уровня безопасности дорожного движения

Всесторонний анализ данных о ДТП является одной из наиболее важных составляющих работы по организации и обеспечению безопасности дорожного движения.

На сегодняшний день проблема аварийности на автомобильных дорогах приобретает особую остроту в связи с увеличением парка транспортных средств, несоответствием дорожно-транспортной инфраструктуры потребностям участников дорожного движения и крайне низкой дисциплиной как водителей, так и пешеходов.

В настоящее время обеспечение безопасности дорожного движения как на дорогах и улицах населенных пунктов, так и на трассах регионального и федерального значения, предупреждение дорожно-транспортных происшествий и снижение тяжести их последствий является одной из актуальных задач

комплексного развития транспортной инфраструктуры.

В качестве исходных данных для анализа уровня безопасности дорожного движения на территории Суздальского района была использована информация, размещенная на сайте Госавтоинспекции и сайте «Безопасные дороги РФ». Общая статистика аварийности за период с 1 января 2014 года по 31 декабря 2016 года представлена в таблице 13.

Таблица 13 – Статистика аварийности в Суздальском районе за период с 2014 г. по 2016г.

Общие данные	2014 г.	2015 г.	2016 г.
Количество учетных ДТП	215	128	125
Погибло	58	23	20
Ранено	258	184	178

Линия тренда в целом по всем основным показателям, характеризующим уровень аварийности в пределах дорожной сети Суздальского района за период с 2014 по 2016 гг., носит монотонно убывающий характер: в течение указанного интервала времени отмечается постепенное уменьшение как количества учетных дорожно-транспортных происшествий, так и числа погибших и получивших ранения в результате ДТП (рисунок 4).

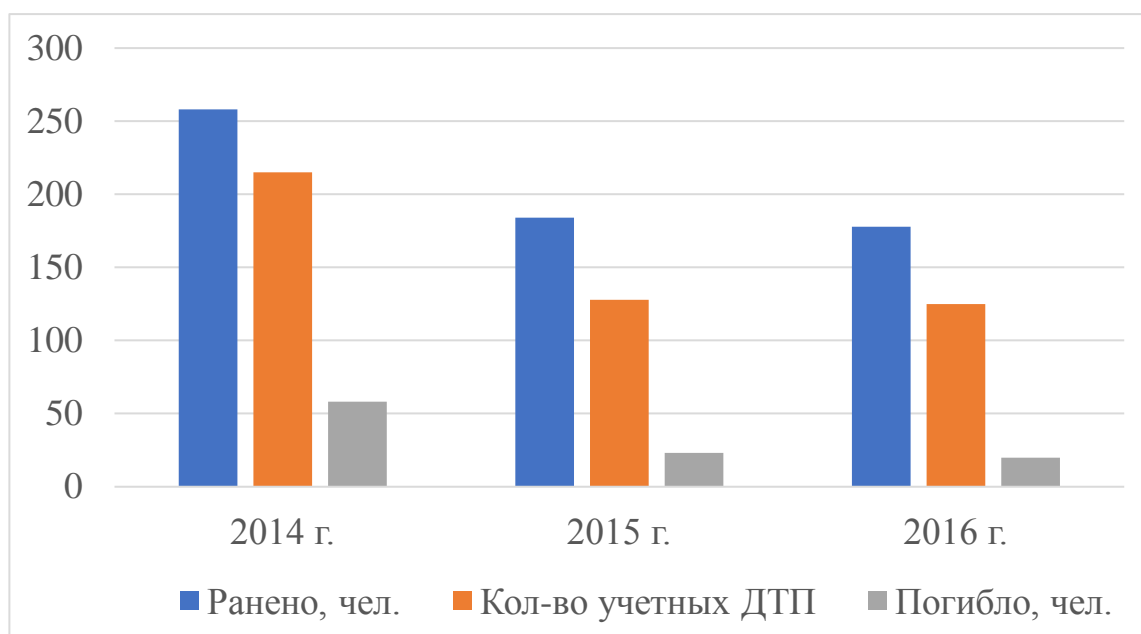


Рисунок 4 – Динамика изменения основных показателей аварийности за период с 2013 по 2016 гг.

Социальный риск, являясь приведенным показателем, позволяет сравнивать степень последствий транспортной аварийности в муниципальных образованиях с различной численностью населения и социально-экономической структурой, а также в целях сопоставления ситуации на дорогах одного и того же населенного пункта при изменении количества жителей. Значение социального риска по Суздальскому району за 2016 г. составило 59,0 погибших на 100 тысяч населения, аналогичный показатель по России за прошедший год составил 13,9 случаев, по Владимирской области – 22,6 случаев.

Значение тяжести последствий, вычисляемое как отношение числа погибших в результате ДТП к числу пострадавших (т.е. числу погибших и раненых), по Суздальскому району за 2016 г. составило 10,1 %, по России – 9,2 %, по Владимирской области – 8,8 %. Как следует из приведенных выше значений показателей аварийности, уровень смертности в результате дорожно-транспортных происшествий на территории района превышает средний по стране и области.

На рисунке 5 приведена диаграмма распределения ДТП по видам.

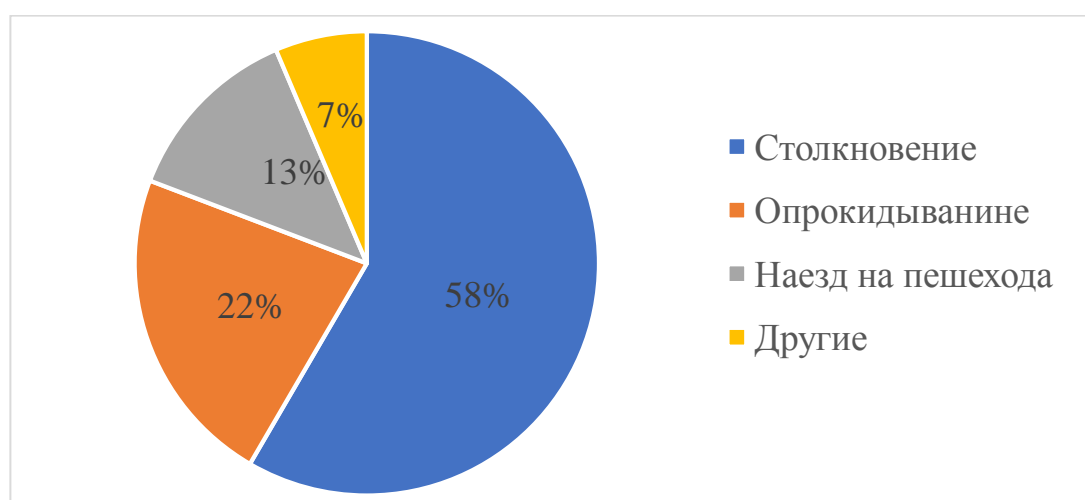


Рисунок 5 – Распределение ДТП за 2016 г. по видам

Наиболее часто встречающимся видом ДТП является столкновение. Причинами служат:

- несоответствие скорости конкретным условиям движения;
- выезд на встречную полосу;
- несоблюдение очередности проезда.

Возникновение случаев данного вида ДТП является следствием отсутствия на некоторых участках высокоскоростных дорог региона ограждений барьерного типа и светофорного регулирования на ряде потенциально опасных пересечениях.

Наезды на пешеходов объясняются отсутствием на значительной части дорожной сети района пешеходных дорожек или тротуаров, что приводит к нахождению пешеходов на проезжей части без цели ее перехода. Отсутствие пешеходных переходов в транспортных узлах с высокой концентрацией пешеходных корреспонденций провоцирует переход проезжей части в неположенном месте, что создает аварийно-опасную ситуацию на дороге и зачастую влечет за собой возникновение дорожно-транспортных происшествий.

На рисунке 6 представлена карта размещения опасных участков дорог на территории Суздальского района.

Наиболее аварийно-опасной дорогой, проходящей по территории Суздальского района, является федеральная автотрасса М-7 «Волга». На ее долю приходится подавляющее большинство зафиксированных ДТП в пределах исследуемого региона, что объясняется высокой скоростью движения транспортных средств, значительным объемом корреспонденций, наличием крупногабаритных грузовых автомобилей, отсутствием барьерных ограждений, предотвращающих съезд транспортного средства с обочины, не допускающие выезд автомобиля на встречную полосу движения и препятствующие несанкционированному выходу пешеходов на дорогу и/или ее переходу в неположенном месте.

Существенная часть ДТП отмечены на нерегулируемых перекрестках, что свидетельствует о необходимости введения светофорных объектов.

В дальнейшем путем совершенствования схем организации дорожного движения и применения современных средств обеспечения безопасности дорожного движения можно добиться постепенного снижения уровня аварийности на дорожной сети Суздальского района и степени негативных последствий, вызванных дорожно-транспортными происшествиями.

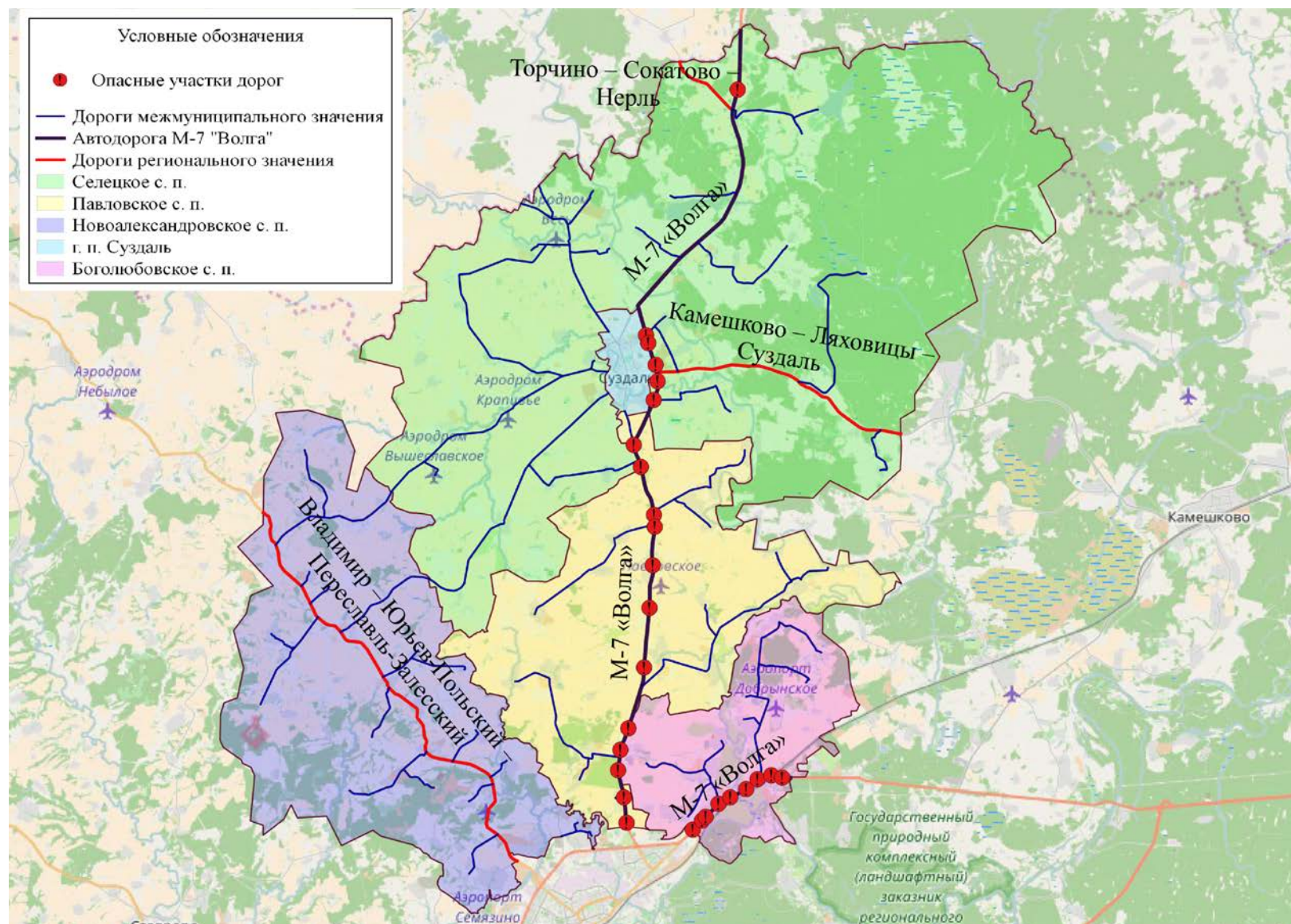


Рисунок 6 – Картограмма размещения мест совершения ДТП за 2016 г.

1.10 Оценка уровня негативного воздействия транспортной инфраструктуры на окружающую среду, безопасность и здоровье населения

Автомобильный транспорт и инфраструктура автотранспортного комплекса относится к главным источникам загрязнения окружающей среды.

Основной причиной высокого загрязнения воздушного бассейна выбросами автотранспорта является увеличение количества автотранспорта, его изношенность и некачественное топливо.

Отработавшие газы двигателей внутреннего сгорания содержат вредные вещества и соединения, в том числе канцерогенные. Нефтепродукты, продукты износа шин, тормозных накладок, хлориды, используемые в качестве антиобледенителей дорожных покрытий, загрязняют придорожные полосы и водные объекты.

Главный компонент выхлопов двигателей внутреннего сгорания (кроме шума) – окись углерода (угарный газ) – опасен для человека, животных, вызывает отравление различной степени в зависимости от концентрации. При взаимодействии выбросов автомобилей и смесей загрязняющих веществ в воздухе могут образоваться новые вещества, более агрессивные. На прилегающих территориях к автомобильным дорогам вода, почва и растительность является носителями ряда канцерогенных веществ. Недопустимо выращивание здесь овощей, фруктов и скармливание травы животным.

Расчет объемов выбросов вредных веществ в муниципальном образовании Новоалександровское проводился согласно ГОСТ Р 56162-2014 «Выбросы загрязняющих веществ в атмосферу. Метод расчета выбросов от автотранспорта при проведении сводных расчетов для городских населенных пунктов».

Выброс загрязняющего вещества движущимся потоком транспортных средств на дороге (или ее участке) рассчитывают по формуле:

$$M_L = \frac{L}{1200} * \sum_{k=1}^N M_{ki}^{\Pi} * G_k * r_{V_{k,i}} , \quad (1)$$

где L – протяженность дороги, км;

N – количество групп автомобилей;

M_{ki}^{Π} (г/км) – пробеговый выброс i -го вредного вещества автомобилями

k – й группы для городских условий эксплуатации;

G_k – фактическая наибольшая интенсивность движения, т.е. количество автомобилей каждой из N групп, проходящих через фиксированное сечение выбранного участка автомагистрали в единицу времени в обоих направлениях по всем полосам движения;

$r_{V_{k,i}}$ – поправочный коэффициент, учитывающий среднюю скорость движения транспортного потока (км/час) на выбранной автомагистрали (или ее участке).

Результаты расчета приведены в таблице 14.

Результаты расчетов выявили невысокую концентрацию выбросов вредных веществ на территории муниципального образования Новоалександровское, которая не превышает предельно допустимой концентрации.

По территории муниципального образования проходит автомобильная дорога регионального значения «Владимир – Юрьев-Польский – Переславль-Залесский», транспортные потоки которой оказывают наибольшую экологическую нагрузку на окружающую среду муниципального образования Новоалександровское.

Одним из направлений в работе по снижению негативного влияния автотранспорта на загрязнение окружающей среды является дальнейшее расширение использования альтернативного топлива – сжатого и сжиженного газа, благоустройство дорог, контроль работы двигателей.

Таблица 14 – Результаты расчета объема выбросов загрязняющих веществ автотранспортом по основным участкам дорог, проходящих по территории муниципального образования Новоалександровское

Наименование участка дороги	Выброс загрязняющего вещества, мг/м ³													
	СО (оксид углерода)		NO2 (оксид азота)		СН (углеводороды)		Сажа		SO2 (оксид серы)		Формальдегид		Бенз(а)пирен	
	Объем выбросов	ПДК	Объем выбросов	ПДК	Объем выбросов	ПДК	Объем выбросов	ПДК	Объем выбросов	ПДК	Объем выбросов	ПДК	Объем выбросов	ПДК
Дорога регионального значения «Владимир – Юрьев-Польский – Переславль-Залесский»: участок а/д от с. Старый Двор до с. Новоалександрово	0,03	5,0	0,03	0,85	0,01	1,0	0,00038	0,15	0,0058	0,5	2,4*10 ⁻⁵	0,05	3,8*10 ⁻⁹	1*10 ⁻⁶
Дорога регионального значения «Владимир – Юрьев-Польский – Переславль-Залесский»: участок а/д от с. Новоалександрово до с. Обращиха	0,02		0,02		0,01		0,00017		0,0001073		1,4*10 ⁻⁵		1,9*10 ⁻⁹	

1.11 Характеристика существующих условий и перспектив развития и размещения транспортной инфраструктуры муниципального образования Новоалександровское и Суздальского района

В генеральном плане муниципального образования планируется увеличение объема жилого фонда к 2020 году на 22,1 %, к 2030 году – на 37,0 %. В этих целях предусматривается в 10-ти населенных пунктах поселения увеличение селитебных территорий на 14,4 % как за счет использования территориальных резервов внутри населенных пунктов, так и за счет перевода прилегающих земель сельскохозяйственного назначения в категорию земель населенных пунктов, для индивидуального жилищного строительства. Как указывается в генеральном плане, высокий рост объемов нового строительства объясняется общим увеличением численности населения и тенденции к приобретению второго жилья (как для временного (сезонного), так и для постоянного проживания), то обусловит увеличение средней жилищной обеспеченности на 7,50 м² на человека. Генеральным планом предусматривается увеличение территорий ряда населенных пунктов за счет перевода земель сельскохозяйственного назначения в земли населенных пунктов в целях развития сферы промышленности и сельскохозяйственного производства (производство экологических стройматериалов, производственных площадки по переработке сельскохозяйственной продукции, завод по производству керамических изделий (трубы, плиты), завод по производству минеральной воды, комплекс по разведению крупного рогатого скота). Предполагается организация различных объектов спортивно-рекреационной направленности (спортивно-оздоровительная база с созданием организованного пляжа, лодочного пирса и т.д., биатлонный комплекс и т.п.). Следовательно, необходимо развивать транспортную инфраструктуру поселения. Потребуется реорганизация существующей транспортной сети, включающая реконструкцию

действующих и строительство новых дорог. Генеральным планом муниципального образования Новоалександровское предусмотрено строительство автомобильной дороги общего пользования регионального значения, идущей к населенному пункту Обращиха с юго-западной стороны, согласно схемы территориального планирования Владимирской области, автомобильной дороги общего пользования местного значения от проектируемого предприятия по переработке сельскохозяйственной продукции до деревни Загорье. Таким образом, Генеральным планом муниципального образования предполагается в срок до 2020 года увеличение протяженности автомобильных дорог общего пользования на его территории: регионального или межмуниципального значения на 1,7 км; местного значения на 2,16 км; общей протяженности улично-дорожной сети поселения – на 12,15 км.

1.12 Оценка нормативно-правовой базы, необходимой для функционирования и развития транспортной инфраструктуры муниципального образования Новоалександровское и Суздальского района

Функционирование и развитие транспортной инфраструктуры муниципального образования Новоалександровское Суздальского района Владимирской области осуществляется в соответствии с:

- Градостроительным кодексом Российской Федерации;
- Законом Владимирской области от 13.07.2004 № 65-ОЗ «О регулировании градостроительной деятельности на территории Владимирской области»;
- Федеральным законом от 08.11.2007 г. № 257-ФЗ «Об автомобильных дорогах и о дорожной деятельности в РФ и о внесении изменений в отдельные законодательные акты Российской Федерации»;
- Федеральным законом от 10.12.1995 г. № 196-ФЗ «О безопасности дорожного движения»;

- Постановлением Правительства РФ от 23.10.1993 г. № 1090 «О правилах дорожного движения»;
- Схемой территориального планирования Владимирской области, утвержденной постановлением Губернатора Владимирской области от 20.01.2012 № 41;
- Государственной программой «Дорожное хозяйство Владимирской области на 2014-2025 годы», утвержденной постановлением Губернатора Владимирской области от 17.10.2013 № 1155;
- Схемой территориального планирования муниципального образования Суздальский район (проект, не согласован);
- Стратегией социально-экономического развития Суздальского района до 2020 года;
- Генеральным планом муниципального образования Новоалександровское Суздальского района Владимирской области, утвержденным Решением Совета народных депутатов муниципального образования Новоалександровское от 05.06.2011 № 19.

Нормативно-правовая база, необходимая для функционирования и развития транспортной инфраструктуры муниципального образования Новоалександровское Суздальского района Владимирской области, в основном сформирована.

1.13 Оценка финансирования транспортной инфраструктуры

В рамках Федеральной целевой программы «Развитие транспортной системы России (2010 – 2020 годы), подпрограммы «Автомобильные дороги» по мероприятию «Реконструкция автомобильной дороги М-7 «Волга» от Москвы через Владимир, Нижний Новгород, Казань до Уфы», работы на территории Суздальского района не предусмотрены.

Постановлением Губернатора Владимирской области от 17.10.2013 № 1155 утверждена государственная программа «Дорожное хозяйство Владимирской области на 2014-2025 годы». Согласно данной программе на

2017-2025 годы на Основное мероприятие 1: «осуществление дорожной деятельности по строительству, реконструкции автомобильных дорог общего пользования регионального или межмуниципального значения», Основное мероприятие 2: «осуществление дорожной деятельности по капитальному ремонту, ремонту и содержанию автомобильных дорог общего пользования регионального или межмуниципального значения и искусственных сооружений на них» планируется ежегодное финансирование из средств областного дорожного фонда; на Основное мероприятие 3: «содействие развитию автомобильных дорог общего пользования местного значения» планируется ежегодное финансирование из средств областного дорожного фонда и местных бюджетов (5 % от общей суммы ассигнований).

Постановлением Администрации Суздальского района Владимирской области от 16.02.2017 № 209 утверждена муниципальная программа «Строительство, ремонт, реконструкция и развитие автомобильных дорог общего пользования местного значения муниципального образования Суздальский район Владимирской области на 2017-2020 годы».

Ожидаемые конечные результаты реализации Программы:

- улучшение потребительских свойств автомобильных дорог общего пользования местного значения муниципального образования Суздальский район и сооружений на них;
- обеспечение гарантированного проезда по автомобильным дорогам общего пользования местного значения муниципального образования Суздальский район;
- повышения качества проектных и дорожных работ, надежности и долговечности, автомобильных дорог общего пользования и сооружений на них;
- увеличение объема выполняемых работ за счет увеличения объемов финансирования;
- сокращение дорожно-транспортных происшествий по причине неудовлетворительных дорожных условий на автомобильных дорогах общего

пользования местного значения муниципального образования Суздальский район, повышения уровня безопасности дорожного движения;

- снижения транспортных издержек владельцев транспортных средств.

Источниками финансирования Программы являются средства областного и районного бюджетов, включая средства дорожного фонда.

Общий объем финансирования мероприятий Программы составляет 64 563 тыс. руб.

В том числе:

- областной бюджет – 0,0 тыс. руб;
- бюджет района – 64 563,0 тыс. руб.

Для реализации Программы предусмотрено финансирование по годам:

- 2017 год – 18 172,00 тыс. руб.
- 2018 год – 19 013,00 тыс. руб.
- 2019 год – 19 793,00 тыс. руб.
- 2020 год – 20 401,79,00 тыс. руб.

Уставом муниципального образования Суздальский район Владимирской области (Глава 2 ст. 6 «Вопросы местного значения Суздальского района») к вопросам местного значения Суздальского района отнесена «дорожная деятельность в отношении автомобильных дорог местного значения вне границ населенных пунктов в границах Суздальского района, осуществление муниципального контроля за сохранностью автомобильных дорог местного значения вне границ населенных пунктов в границах Суздальского района, и обеспечение безопасности дорожного движения на них, а также осуществление иных полномочий в области использования автомобильных дорог и осуществления дорожной деятельности в соответствии с законодательством Российской Федерации» (пункт 5 раздела 1). В то же время, пунктом 2 подраздела 1.1 указанной статьи Устава органы местного самоуправления района на территориях муниципальных образований, входящих в состав территории Суздальского района, наделены полномочиями для решения вопросов местного значения: дорожная деятельность в отношении

автомобильных дорог местного значения в границах населенных пунктов муниципальных образований и обеспечение безопасности дорожного движения на них, включая создание и обеспечение функционирования парковок (парковочных мест), осуществление муниципального контроля за сохранностью автомобильных дорог местного значения в границах населенных пунктов муниципальных образований, входящих в состав Суздальского района, а также осуществление иных полномочий в области использования автомобильных дорог и осуществления дорожной деятельности в соответствии с законодательством Российской Федерации.

Согласно Отчета администрации муниципального образования об исполнении бюджета муниципального образования за 2016 год, на осуществление дорожной деятельности по разделу «Дорожное хозяйство (дорожные фонды)» были выделены ассигнования в сумме 2 249,8 тыс. руб. (4,2 % в общей структуре расходов).

2 Прогноз транспортного спроса, изменения объемов и характера передвижения населения и перевозок грузов на территории муниципального образования Новоалександровское и Суздальского района

2.1 Прогноз социально-экономического и градостроительного развития Муниципального образования Новоалександровское и Суздальского района

В документе территориального планирования муниципального образования Новоалександровское рассматриваются три основных варианта социально-экономического развития: инерционный; стабилизационный; инновационно-прорывной.

Инерционный вариант развития территории предусматривает развитие без

кардинального вмешательства. Другими словами, муниципальное образование может развиваться на базе уже имеющихся производственных мощностей, социальной инфраструктуры, ресурсного потенциала, жилищных условий и возможностей.

Инерционный вариант развития не предусматривает резкого подъема экономики.

Прогноз численности населения по инерционному сценарию представлен в таблице 15.

Таблица 15 – Прогноз численности населения по инерционному сценарию

Население, чел.	2010 год	2020 год	2030 год
Население (чел.)	7125	7210	7350
Население младше трудоспособного возраста (чел.)	1326	1341	1462
Население в трудоспособном возрасте (чел.)	4404	4456	4491
Население старше трудоспособного возраста (чел.)	1395	1413	1397

Таким образом, уровень обеспеченности трудовыми ресурсами градообразующих производств снижается. С одной стороны, это может стать естественной реакцией на рост производительности труда, а с другой стороны может стать лимитирующим фактором для дальнейшего развития территории.

Стабилизационный вариант развития муниципального образования Новоалександровское подразумевает вмешательство в ряд сфер жизни территории. При этом варианте развития данной территории планируется развивать сферу туризма, спортивно-оздоровительную сферу. Учитывая географическое положение Поселения, предусмотрена интенсификация сельского хозяйства.

В пользу данного варианта развития свидетельствует реализация государственной политики импортозамещения сельскохозяйственной продукции на отечественных рынках в условиях ограничений, введенных странами Евросоюза и США в отношении Российской Федерации. Государственную программу импортозамещения формирует комплекс долгосрочных стратегических целей. В частности, к основным подпрограммам

можно отнести стимуляцию развития растениеводства, животноводства и мясного скотоводства. В каждом из этих направлений предполагается также развитие процессов переработки исходного сырья и реализации конечной продукции. То есть вновь формулируются задачи разработки более эффективных схем взаимодействия участников цепочки от непосредственного производителя до потребителя. Связано это с тем, что импортозамещению в сельском хозяйстве в немалой степени препятствует технологическая отсталость многих предприятий. В связи с этим основная программа также предусматривает начало технической и технологической модернизации с активным внедрением инновационных решений.

Прогноз численности населения по стабилизационному сценарию представлен в таблице 16.

Таблица 16 – Прогноз численности населения по стабилизационному сценарию

Население, чел.	2010 год	2020 год	2030 год
Население (чел.)	7125	7740	8105
Население младше трудоспособного возраста (чел.)	1326	1520	1614
Население в трудоспособном возрасте (чел.)	4404	4731	4949
Население старше трудоспособного возраста (чел.)	1395	1489	1542

Подобное изменение численности населения возможно лишь при обоснованной жилищной политике. Стабилизационным вариантом развития территории предусмотрена застройка территории муниципального образования Новоалександровское малоэтажными домами. В Генеральном плане муниципального образования планируется увеличение объема жилого фонда к 2020 году на 22,1 %, к 2030 году – на 37,0 %. В этих целях предусматривается в 10-ти населенных пунктах поселения увеличение селитебных территорий на 14,4 % как за счет использования территориальных резервов внутри населенных пунктов, так и за счет перевода прилегающих земель сельскохозяйственного назначения в категорию земель населенных пунктов, для индивидуального жилищного строительства. Как указывается в генеральном плане, высокий рост объемов нового строительства объясняется общим увеличением численности

населения и тенденции к приобретению второго жилья (как для временного (сезонного), так и для постоянного проживания), то обусловит увеличение средней жилищной обеспеченности на 7,50 м² на человека.

Инновационно-прорывной вариант развития муниципального образования Новоалександровское подразумевает вмешательство во все сферы жизни территории. Причем, при этом сценарии развития данной территории планируется развивать как аграрное производство, в виде возделывания зерновых, овощных культур, включая развитие отрасли животноводства, так и способствовать развитию промышленного производства городского округа Владимир, с учетом проживания рабочих в пригороде, используя выгодное агломерированное расположение поселения.

Во-первых, данным вариантом предусматривается привлечение населения городского округа для постоянного проживания на территорию муниципального образования в проектируемую коттеджную застройку населенных пунктов поселения. Увеличение численности населения, в данном случае миграционный прирост, будет происходить в основном за счет молодых семей, что повлечет потребность в развитии социальной сферы и транспортной инфраструктуры сельской территории. Положительный вектор росту постоянного населения муниципального образования безусловно придаст реализация политики, направленной на стабилизацию демографической ситуации (предполагается наиболее полная реализация мероприятий Концепции демографической политики Российской Федерации на период до 2025 года, к которым отнесены мероприятия, направленные на повышение качества оказания медицинской помощи женщинам в период беременности и родов, развития системы социальной поддержки семьи в связи с рождением и воспитанием детей, укрепление института семьи).

Этот сценарий предполагает усиление пригородных функций поселения, все более тесную интеграцию села и города. По этому сценарию приток инвестиций в экономику муниципального образования Новоалександровское будет быстро расти.

Прогноз численности населения по инновационно-прорывному сценарию представлен в таблице 17.

Таблица 17 – Прогноз численности населения по инновационно-прорывному сценарию

Население, чел.	2010 год	2020 год	2030 год
Население (чел.)	7125	7950	8600
Население младше трудоспособного возраста (чел.)	1974	1479	1711
Население в трудоспособном возрасте (чел.)	6756	4913	5255
Население старше трудоспособного возраста (чел.)	1709	1558	1634

Сальдо трудовой маятниковой миграции в муниципальном образовании Новоалександровское имеет отрицательные показатели (порядка 2670 человек), что составляет около 58 процентов от числа трудоспособного населения. Основной миграционный поток направлен в города Владимир (~ 91 %) и Москву (~ 9 %).

Параметры и структура жилого фонда приведены в таблице 18.

Таблица 18 – Параметры и структура жилого фонда

Наименование	Единица измерения	Показатели
1	2	3
Жилищный фонд, всего	тыс. м ²	174,56
В том числе:	-- --	
4 – 5 этажная застройка	-- --	8,00
малоэтажная застройка	-- --	166,56
в том числе:	-- --	
малоэтажные жилые дома с приквартирными земельными участками	-- --	7,00
индивидуальные жилые дома с приусадебными земельными участками	-- --	159,56
Жилищный фонд с износом более 70 %	-- --	11,31

Жилищный фонд с износом более 70 % составляет 6,48 % от общего жилищного фонда муниципального образования Новоалександровское.

Состояние жилого фонда и показатели его развития согласно генеральному плану поселения (динамика показателей) приведены в таблице 19.

Таблица 19 – Динамика показателей жилого фонда

Показатели	Единица измерения	2010 год	2020 год	2030 год
Жилищный фонд муниципального образования, всего	м ²	174562,50	224460,00	259360,00
Убыль жилищного фонда	м ²	-	11311,65	8978,40
Объемы нового строительства	м ²	-	49897,50	34900,00
Средняя жилищная обеспеченность	м ² /чел	24,50	29,00	32,00

Стоит отметить высокий рост объемов нового строительства, который объясняется общим увеличением численности населения и тенденции к приобретению второго жилья (как для временного (сезонного), так и для постоянного проживания), а также увеличением средней жилищной обеспеченности на 7,50 м² на человека.

Экономический потенциал муниципального образования Новоалександровское представлен предприятиями, осуществляющими свою финансово-хозяйственную деятельность в различных сферах хозяйствования (производственной, сельскохозяйственной и др.). На территории муниципального образования Новоалександровское расположены предприятия по производству продуктов питания, в том числе минеральной воды, по производству мебели, изготовлению изделий из пластмасс, изделий и фурнитуры для автомобилей, производству строительных материалов, производству игрушек, ремонту автомобилей и др. Основными сельскохозяйственными предприятиями муниципального образования Новоалександровское являются СПК «Вышка», ОАО ПЗ «Стародворский», СПУ «Сновицы», фермерские хозяйства.

Документы территориального планирования в качестве «точек роста» муниципального образования рассматривают модернизацию и совершенствование предприятий сферы сельскохозяйственного производства, а также организацию туристско-рекреационного кластера. Создание новых

рабочих мест предполагается в основном в сфере оздоровительного обслуживания.

2.2 Прогноз транспортного спроса поселения, объемов и характера передвижения населения и перевозок грузов по видам транспорта, имеющегося на территории муниципального образования Новоалександровское и Суздальского района

Относительно стабильная демографическая и социально-экономическая ситуация в муниципальном образовании позволяет сделать вывод об отсутствии реальных предпосылок к значительному изменению транспортного спроса, объемов и характера передвижения населения на территории муниципального образования в расчетном периоде.

Автомобильный транспорт является основным видом транспорта на территории поселения, объемы грузоперевозок автомобильным транспортом носят стабильный характер.

На территории муниципального образования Новоалександровское проходят следующие автомобильные дороги общего пользования регионального значения:

- Владимир – Юрьев – Польский – Переславль – Залесский;
- Владимир – Иваново – Гнездилово – Туртино – Старый Двор;
- Суздаль – Гавриловское – Цибеево – Обращиха.

Существующая инфраструктура автомобильного транспорта справляется с решаемыми задачами, но обладает посредственными характеристиками (низкий уровень благоустройства УДС и состояния дорожного полотна; недостаточная ширина проезжих частей ряда улиц; нехватка мостовых сооружений через естественные преграды; и др.). Увеличение транспортного спроса прогнозируется в случае преобладания в социально-экономическом развитии муниципального образования трендов инновационно-прорывного сценария Генерального плана.

2.3 Прогноз развития транспортной инфраструктуры по видам транспорта

2.3.1 Автомобильный транспорт

Развитие внешней автодорожной сети и автотранспорта муниципального образования Новоалександровское связано в первую очередь с комплексным развитием транспортной инфраструктуры региона в соответствии со Схемой территориального планирования Владимирской области.

Примыкание области к Московскому транспортному региону создает предпосылки для значительного развития транспортной инфраструктуры. Перспективы ее развития во многом связаны с формированием по отношению к Москве системы радиальных и концентрических связей. Схемой территориального планирования Владимирской области, согласно «Транспортной стратегии РФ», в целях формирования перспективной дорожной сети России в 2016-2030 годы предусмотрено включение в сеть дорог федерального значения автомобильных дорог, обеспечивающих разгрузку Московского транспортного узла – соединяющих административные центры соседних со столицей субъектов РФ, минуя Москву – это Калуга – Тверь – Владимир – Рязань – Тула. Указанное мероприятие позволит существенно разгрузить Московский транспортный узел. По территории Владимирской области проходят региональные автодороги – «Владимир – Гусь-Хрустальный – Тума» и «Владимир – Юрьев-Польский – Переславль Залесский», по трассам которых пройдет предусмотренный автодорожный обход Московского транспортного узла. В центральной части области вокруг города Владимира образуется кольцо автодорог, связывающих между собой районные и региональные центры. Схемой территориального планирования Владимирской области и Генпланом города Владимира запланировано строительство автодорог общего пользования: Северного обхода города Владимира и нового участка – от автомобильной дороги М-7 «Волга» подъезд к городу Иваново с обходом с востока города Владимира и выходом на Восточный обход города Владимира, а

затем на автодорогу Владимир-Гусь-Хрустальный-Тума, с включением в дальнейшем в сеть дорог федерального значения, обеспечивающих разгрузку Московского транспортного узла. Согласно утвержденной градостроительной документации по развитию территории предусматривается устройство двух транспортных развязок на пересечении Северного обхода города Владимир с автомобильной дорогой федерального значения М-7 «Волга»: северо-восточней деревни Кисарово, и на пересечении Северного обхода города Владимир с автомобильной дорогой регионального значения «Владимир – Юрьев-Польский – Переславль Залесский» в районе села Новоалександрово. Схемой территориального планирования Суздальского района и Генеральным планом муниципального образования Новоалександровское предусмотрены строительство и реконструкция следующих автомобильных дорог общего пользования местного значения:

- Козинки – Петраково – Фомицыно – Аннино, протяженностью 8,0 км;
- Козинки – Петраково – Фомицыно – Аннино – Пустой Ярославль, протяженностью 2,5 км;
- Бородино – Нежитино, протяженностью 3,5 км;
- Загорье – Филиппуши, протяженностью 1,0 км;
- Старый Двор – Теремец, протяженностью 2,5 км.

2.3.2 Железнодорожный транспорт

«Схемой территориального планирования Российской Федерации в области федерального транспорта (железнодорожного, воздушного, морского, внутреннего водного транспорта) и автомобильных дорог федерального значения», утвержденной Распоряжением Правительства РФ от 19.03.2013 № 384-р (ред. от 18.09.2015), в разделе «Положение о территориальном планировании», часть 1 «Железнодорожный транспорт», подраздел «Строительство специализированных высокоскоростных железнодорожных магистралей», п. 2. предусмотрено строительство Высокоскоростной железнодорожной магистрали «Москва-Нижний Новгород-Казань» (ВСМ-2).

ВСМ-2 участок Москва-Казань размещается на территории 7 (семи) субъектов Российской Федерации: г. Москва, Московская область, Владимирская область, Нижегородская область, Республика Чувашия, Республика Марий Эл, Республика Татарстан со среднесрочной перспективой продления до Екатеринбурга, с более отдаленной – до Пекина (проект ВСМ Пекин – Москва). Трассу ВСМ длиной 762 км, проходящую вблизи административных центров субъектов РФ, в июле 2013 года утвердил научно-технический совет ОАО «РЖД». Строительство магистрали планируется начать в 2017 году. В 2018 году должен быть построен опытный полигон. В 2019 году планируется приступить к работам по сертификации подвижного состава. В 2020 году по магистрали должен пройти первый скоростной поезд, в 2021 году планируется штатная эксплуатация. Длина участков трассы, по предварительным расчетам, составит: Москва – Владимир 200 км, Владимир – Нижний Новгород 215 км, Нижний Новгород – Чебоксары 235 км, Чебоксары – Казань 120 км. При этом 170 км трассы пройдет по полигону Московской железной дороги и 600 км – по полигону Горьковской железной дороги.

Остановки высокоскоростных поездов предусмотрены на 15 станциях: Москва-Курский вокзал, Ногинск, Орехово-Зуево, Петушки, Владимир, Ковров, Гороховец, Дзержинск, Аэропорт Стригино, Нижний Новгород, Нива, Полянки, Чебоксары, Помары, Казань-2. На максимальные размеры движения ВСМ выйдет к летним перевозкам 2030 года: 34 пары высокоскоростных пассажирских поездов и 11 пар ускоренных региональных поездов.

Линейный объект «Участок Москва–Казань высокоскоростной железнодорожной магистрали Москва–Казань – Екатеринбург (ВСМ-2)» проходит в центральной части Суздальского района.

В границах проекта планировки в Суздальском районе на участке от западной границы района до окончания территории проектируемой железнодорожной станции Владимир трасса ВСМ-2 проходит по землям (порядок прохождения трассы Москва-Казань с запада на восток) Новоалександровского, Павловского, Боголюбовского муниципальных

образований. Размещение новой железнодорожной станции Владимир ВСМ-2 предусмотрено на территории Павловского и Боголюбовского муниципальных образований. Протяженность трассы ВСМ-2 на территории Суздальского района (на участке от западной границы района до окончания территории проектируемой железнодорожной станции Владимир) составляет около 29,3 км.

2.3.3 Водный транспорт

Документами стратегического и территориального планирования государственного и местного уровней мероприятий по развитию водного транспорта на территории муниципального образования Новоалександровское не предусмотрено.

2.3.4 Воздушный транспорт

Документами стратегического и территориального планирования государственного и местного уровней мероприятий по развитию воздушного транспорта на территории муниципального образования Новоалександровское не предусмотрено.

2.4 Прогноз развития дорожной сети муниципального образования Новоалександровское и Суздальского района

В результате анализа существующей транспортной инфраструктуры муниципального образования Новоалександровское выявлены следующие проблемы:

- автомобильные дороги общего пользования местного значения поселения, построенные 40-50 лет назад из местных материалов без надлежащего и своевременного ремонта, не выдерживают современных транспортных нагрузок;
- в поселении имеются населенные пункты, не имеющие подъездов с твердым покрытием;

- низкий уровень обеспеченности автомобильных дорог знаками, ограждениями, автопавильонами и съездами;
- не в полном объеме осуществлена паспортизация дорог, требуются затраты на обследование и ремонт ряда объектов транспортной инфраструктуры, ремонт устройств ограждения дорог;
- недостаточная ширина проезжих частей ряда дорог и улиц, затрудняющих автомобильное движение, и приводящая к уменьшению пропускной способности улицы и риску возникновения дорожно-транспортных происшествий;
- отсутствие надлежаще организованных пешеходных тротуаров.

В условиях хронического дефицита бюджетных средств на осуществление дорожной деятельности, в целях эффективного их расходования на ремонт и содержание дорог, сохраняется задача поиска и внедрения новых, более экономичных материалов и технологий.

Сегодняшняя ситуация в дорожной отрасли характеризуется ростом спроса на автомобильные перевозки, увеличением количества автотранспортных средств и одновременно с этим отставанием в развитии дорожной сети, медленным ростом протяженности и пропускной способности автомобильных дорог.

Транспортными планировочными осями поселения являются автомобильная дорога общего пользования федерального значения М 7 «Волга» и автомобильные дороги общего пользования регионального и межмуниципального значения: Владимир – Юрьев – Польский – Переславль – Залесский, Владимир – Иваново – Гнездилово – Туртино – Старый Двор, Суздаль – Гавриловское – Цибеево – Обращиха.

Целью развития транспортной инфраструктуры исследуемой территории является создание условий для роста экономической активности района, улучшения качества жизни населения за счет расширения спектра транспортных услуг, совершенствование транспортно-логистической инфраструктуры.

Документы стратегического и территориального планирования

Суздальского района и муниципального образования Новоалександровское устанавливают основные приоритеты развития автомобильных дорог местного значения на среднесрочную перспективу:

- ликвидация на сети автомобильных дорог местного значения узких мест путем приведения транспортно-эксплуатационного состояния дорог в соответствие с требованиями нормативных документов;
- повышение уровня безопасности движения по автодорогам, в том числе путем обустройства автомобильных дорог барьерными ограждениями, нанесения разметки.

Схемой территориального планирования Владимирской области и Генпланом города Владимира запланировано строительство автодорог общего пользования: Северного обхода города Владимира и нового участка – от автомобильной дороги М-7 «Волга» подъезд к городу Иваново с обходом с востока города Владимира и выходом на Восточный обход города Владимира, а затем на автодорогу Владимир-Гусь-Хрустальный-Тума, с включением в дальнейшем в сеть дорог федерального значения, обеспечивающих разгрузку Московского транспортного узла. Согласно утвержденной градостроительной документации по развитию территории предусматривается устройство транспортной развязки на пересечении Северного обхода города Владимир с автомобильной дорогой федерального значения М-7 «Волга» около железнодорожной станции Лемешки. Схемой территориального планирования Суздальского района и Генеральным планом муниципального образования Новоалександровское предусмотрено строительство и реконструкция следующих автомобильных дорог общего пользования местного значения:

- Козинки – Петраково – Фомицыно – Аннино, протяженностью 8,0 км;
- Козинки – Петраково – Фомицыно – Аннино – Пустой Ярославль, протяженностью 2,5 км;
- Загорье – Филиппуши, протяженностью 1,0 км;
- Старый Двор – Теремец, протяженностью 2,5 км.

2.5 Прогноз уровня автомобилизации, параметров дорожного движения

Прогноз уровня автомобилизации для населенных пунктов Владимирской области содержится в «Местных нормативах градостроительного проектирования от 18 июля 2016 года № 4». На базе прогнозных данных можно предположить, что на долгосрочный период до 2030 года обеспеченность жителей муниципального образования Новоалександровское индивидуальными легковыми автомобилями составит:

- в 2015 году – 271 автомобилей на 1000 жителей;
- в 2020 году – 350 автомобилей на 1000 жителей;
- в 2030 году – 440 автомобилей на 1000 жителей.

Определение параметров дорожного движения является неотъемлемой частью при определении мероприятий по снижению аварийности на дороге, а также для совершенствования регулирования дорожного движения на перекрестке. К основным параметрам дорожного движения относят: интенсивность движения, интенсивность прибытия на зеленый сигнал, динамический коэффициент приведения состава транспортного потока, поток насыщения, установившийся интервал убытия очереди автомобилей, коэффициент загрузки полосы движением, доля зеленого сигнала в цикле, коэффициент приращения очереди, средняя длина очереди в автомобилях и метрах, удельное число остановок автомобиля, коэффициент безостановочной проходимости.

Анализ существующей обстановки и сложившихся трендов социально-экономического развития позволяет сделать вывод, что в поселении на расчетный срок значительных изменений параметров дорожного движения не прогнозируется, плотность дорожной сети существенно не изменится.

2.6 Прогноз показателей безопасности дорожного движения

Согласно статистике, в последние годы в Суздальском районе отмечалось

постепенное снижение основных показателей аварийности, что, безусловно, является положительным трендом.

Однако в перспективе возможно снижение уровня безопасности дорожного движения в связи со следующими прогнозируемыми изменениями дорожно-транспортной ситуации и социально-экономической сферы в Суздальском районе:

- рост уровня автомобилизации;
- повышение мобильности населения за счет миграционных трудовых корреспонденций;
- увеличение транзитного трафика на автодорогах района;
- рост интенсивности движения грузовых транспортных средств через региональные и федеральные магистрали, проходящие по территории района;
- массовое пренебрежение требованиями ПДД со стороны всех участников дорожного движения: автомобилистов, пешеходов, велосипедистов;
- увеличение протяженности и плотности дорожной сети района;
- неудовлетворительное состояние автомобильных дорог: ненормативное состояние покрытия, отсутствие разметки, недостатки зимнего содержания;
- недостаточный технический уровень дорожного хозяйства;
- несовершенство технических средств организации дорожного движения.

Чтобы не допустить негативного развития событий необходима реализация комплекса мероприятий, направленных на повышение уровня безопасности на дорожной сети рассматриваемого муниципального образования. Данный комплекс мероприятий должен включать в себя следующие компоненты:

- создание современной системы обеспечения безопасности дорожного движения на автомобильных дорогах общего пользования Суздальского района;
- повышение правового сознания и предупреждения опасного поведения среди населения, в том числе среди несовершеннолетних;
- повышение уровня организации дорожного движения за счет разработки

комплексных схем и проектов организации дорожного движения и реализации предусматриваемых ими мероприятий.

Таким образом, при оптимистичном сценарии развития можно прогнозировать дальнейшее снижение основных показателей аварийности до уровня не более 65 – 80 учетных ДТП в год, 50 – 60 пострадавших при 0 – 6 смертельных случаях.

2.7 Прогноз негативного воздействия транспортной инфраструктуры на окружающую среду и здоровье населения

Задачами транспортной инфраструктуры в области снижения вредного воздействия транспорта на окружающую среду являются:

- сокращение вредного воздействия транспорта на здоровье человека за счет снижения объемов воздействий, выбросов и сбросов, количества отходов на всех видах транспорта;
- мотивация перехода транспортных средств на экологически чистые виды топлива.

Для снижения вредного воздействия транспорта на окружающую среду и возникающих ущербов необходимо:

- уменьшить вредное воздействие транспорта на воздушную и водную среду и на здоровье человека за счет применения экологически безопасных видов транспортных средств;
- стимулировать использование транспортных средств, работающих на альтернативных источниках (нефтепродуктов) топливно-энергетических ресурсов.

Для снижения негативного воздействия транспортно-дорожного комплекса на окружающую среду в условиях увеличения количества автотранспортных средств и повышения интенсивности движения на автомобильных дорогах предусматривается реализация следующих мероприятий:

- разработка и внедрение новых способов содержания, особенно в зимний период, автомобильных дорог общего пользования, позволяющих уменьшить отрицательное влияние противогололедных материалов;

- обустройство автомобильных дорог средствами защиты окружающей среды от вредных воздействий, включая применение искусственных и растительных барьеров вдоль автомагистралей для снижения уровня шумового воздействия и загрязнения прилегающих территорий.

В целом прогнозируется снижение негативного воздействия транспортной инфраструктуры на окружающую среду и здоровье населения прежде всего за счет перехода к использованию более экологически-чистых транспортных средств и материалов обустройства транспортной инфраструктуры.

3 Принципиальные варианты развития транспортной инфраструктуры и их укрупненная оценка по целевым показателям (индикаторам) развития транспортной инфраструктуры с последующим выбором предлагаемого к реализации варианта

3.1 Определение целевых показателей (индикаторов) развития транспортной инфраструктуры

Важное значение для оценки эффективности внедряемых мероприятий имеют целевые показатели, которые должны отвечать на вопрос, в какой степени достигнуты положительные результаты в обеспечении безопасности движения, скорости автомобильных перевозок и их экономичности после внедрения всех мероприятий в рамках проекта ПКРТИ.

Разрабатываемая система показателей должна содействовать развитию транспортных систем муниципального образования в соответствии с наиболее прогрессивными мировыми тенденциями. Целевые показатели (индикаторы)

развития транспортной инфраструктуры включают технико-экономические, финансовые и социально-экономические показатели развития транспортной инфраструктуры, в том числе показатели безопасности, качества и эффективности транспортного обслуживания населения и субъектов экономической деятельности. В целях разработки настоящего проекта принята следующая система целевых показателей:

- социальный риск от ДТП (число погибших в результате ДТП на 100 тыс. населения);
- протяженность автомобильных дорог общего пользования, (км);
- протяженность реконструированных автомобильных дорог общего пользования, (км);
- плотность УДС муниципального образования, (км/км²);
- количество остановок общественного транспорта, находящихся в нормативном состоянии (единиц);
- протяженность велодорожек и велополос, (км);
- протяженность тротуаров, удовлетворяющих нормативным требованиям, км;
- соответствие уровня обеспеченности населения парковками для постоянного хранения ТС градостроительным нормативам, (%).

3.2 Проведение укрупненной оценки принципиальных вариантов развития транспортной инфраструктуры и выбор предлагаемого к реализации варианта

Укрупненная оценка принципиальных вариантов развития транспортной инфраструктуры проведена на основе сравнения целевых показателей (индикаторов) развития транспортной инфраструктуры принципиальных вариантов развития транспортной инфраструктуры муниципального образования Новоалександровское с базовыми показателями. За базовые показатели приняты показатели, характеризующие существующее состояние

транспортной инфраструктуры.

В современных условиях социально-экономическое развитие муниципального образования любого ранга, повышение уровня жизни его населения оказывается неразрывно связано с удовлетворением потребностей субъектов хозяйственной деятельности и граждан в транспортных перевозках. Основными требованиями к объектам транспортной сферы являются сокращение времени и стоимости доставки пассажиров и грузов, повышение уровня безопасности дорожного движения и снижение негативного воздействия транспортных средств на окружающую среду. В этой связи базовым принципом функционирования транспортной системы на определенной территории выступает, как минимум, соответствие возможностей транспортной сети – спросу на транспортные передвижения. Развитие же транспортной инфраструктуры должно не только соответствовать динамике транспортного спроса, но и стимулировать его, тем самым создавая условия экономического роста муниципального образования.

При подготовке принципиальных вариантов развития транспортной инфраструктуры муниципального образования Новоалександровское был проведен анализ возможных вариантов развития муниципального образования, рассмотренных в Генеральном плане поселения.

В документе территориального планирования муниципального образования Новоалександровское рассматриваются три основных варианта социально-экономического развития: инерционный; стабилизационный; инновационно-прорывной.

Инерционный вариант развития территории предусматривает развитие без кардинального вмешательства. Другими словами, муниципальное образование может развиваться на базе уже имеющихся производственных мощностей, социальной инфраструктуры, ресурсного потенциала, жилищных условий и возможностей.

Инерционный вариант развития не предусматривает резкого подъема экономики. Практически это сценарий «выживания» поселения, основной целью

которого является поддержание существующего уровня жизни населения, исключение условий для его ухудшения.

В плане дорожной деятельности данный сценарий развития базируется на следующих принципах.

Автомобильные дороги подвержены влиянию природной окружающей среды, хозяйственной деятельности человека и постоянному воздействию транспортных средств, в результате чего меняется технико-эксплуатационное состояние дорог. Состояние сети дорог определяется своевременностью, полнотой и качеством выполнения работ по содержанию, ремонту, капитальному ремонту и напрямую зависит от объемов финансирования. В условиях, когда объем инвестиций в дорожный комплекс является явно недостаточным, а рост уровня автомобилизации значительно опережает темпы развития дорожной инфраструктуры, на первый план выходят работы по содержанию и эксплуатации дорог. А поскольку Уставом муниципального образования Суздальский район Владимирской области (Глава 2 ст. 6 «Вопросы местного значения Суздальского района») к вопросам местного значения Суздальского района отнесена дорожная деятельность в отношении автомобильных дорог местного значения вне границ населенных пунктов в границах Суздальского района, а также органы местного самоуправления района на территориях муниципальных образований, входящих в состав территории Суздальского района, наделены полномочиями для решения вопросов местного значения: дорожная деятельность в отношении автомобильных дорог местного значения в границах населенных пунктов муниципальных образований, деятельность органов местного самоуправления муниципального образования Новоалександровское в этой сфере ограничивается мониторингом состояния УДС и формированием предложений для органов власти Суздальского района по ее содержанию и развитию.

Стабилизационный вариант развития муниципального образования Новоалександровское подразумевает вмешательство в ряд сфер жизни территории. При этом варианте развития данной территории планируется

развивать сферу туризма, спортивно-оздоровительную сферу. Учитывая географическое положение Поселения, предусмотрена интенсификация сельского хозяйства.

В пользу данного варианта развития свидетельствует реализация государственной политики импортозамещения сельскохозяйственной продукции на отечественных рынках в условиях ограничений, введенных странами Евросоюза и США в отношении Российской Федерации. Государственную программу импортозамещения формирует комплекс долгосрочных стратегических целей. В частности, к основным подпрограммам можно отнести стимуляцию развития растениеводства, животноводства и мясного скотоводства. В каждом из этих направлений предполагается также развитие процессов переработки исходного сырья и реализации конечной продукции. То есть вновь формулируются задачи разработки более эффективных схем взаимодействия участников цепочки от непосредственного производителя до потребителя. Связано это с тем, что импортозамещению в сельском хозяйстве в немалой степени препятствует технологическая отсталость многих предприятий. В связи с этим основная программа также предусматривает начало технической и технологической модернизации с активным внедрением инновационных решений.

В условиях хронического дефицита бюджетных средств на осуществление дорожной деятельности, в целях эффективного их расходования на ремонт и содержание дорог, сохраняется задача поиска и внедрения новых, более экономичных материалов и технологий.

Сегодняшняя ситуация в дорожной отрасли характеризуется ростом спроса на автомобильные перевозки, увеличением количества автотранспортных средств и одновременно с этим отставанием в развитии дорожной сети, медленным ростом протяженности и пропускной способности автомобильных дорог.

Целью развития транспортной инфраструктуры исследуемой территории является создание условий для роста экономической активности

муниципального образования, улучшения качества жизни населения за счет расширения спектра транспортных услуг, совершенствование транспортно-логистической инфраструктуры.

Документы стратегического и территориального планирования Суздальского района и муниципального образования Новоалександровское устанавливают основные приоритеты развития автомобильных дорог местного значения на среднесрочную перспективу:

- ликвидация на сети автомобильных дорог местного значения узких мест путем приведения транспортно-эксплуатационного состояния дорог в соответствие с требованиями нормативных документов;
- повышение уровня безопасности движения по автодорогам, в том числе путем обустройства автомобильных дорог барьерными ограждениями, нанесения разметки.

Предусмотренные Генеральным планом муниципального образования Новоалександровское для стабилизационного варианта развития увеличение территорий ряда населенных пунктов в целях развития жилищного строительства, сферы туризма, спортивно-оздоровительной сферы, повлечет за собой необходимость развития транспортной инфраструктуры поселения. Потребуется реорганизация существующей транспортной сети, включающая реконструкцию действующих и строительство новых дорог. Грамотно сформированный и реалистичный комплекс мероприятий по развитию транспортной инфраструктуры позволит адекватно улучшить целевые показатели (индикаторы) развития транспортной инфраструктуры, принятых в целях разработки настоящей ПКРТИ.

Инновационно-прорывной вариант развития муниципального образования Новоалександровское подразумевает вмешательство во все сферы жизни территории. Причем, при этом сценарии развития данной территории планируется развивать как аграрное производство, в виде возделывания зерновых, овощных культур, включая развитие отрасли животноводства, так и способствовать развитию промышленного производства городского округа

Владимир, с учетом проживания рабочих в пригороде, используя выгодное агломерированное расположение поселения.

Во-первых, данным вариантом предусматривается привлечение населения городского округа для постоянного проживания на территорию муниципального образования в проектируемую коттеджную застройку населенных пунктов поселения. Увеличение численности населения, в данном случае миграционный прирост, будет происходить в основном за счет молодых семей, что повлечет потребность в развитии социальной сферы и транспортной инфраструктуры сельской территории. Положительный вектор росту постоянного населения муниципального образования безусловно придаст реализация политики, направленной на стабилизацию демографической ситуации (предполагается наиболее полная реализация мероприятий Концепции демографической политики Российской Федерации на период до 2025 года, к которым отнесены мероприятия, направленные на повышение качества оказания медицинской помощи женщинам в период беременности и родов, развития системы социальной поддержки семьи в связи с рождением и воспитанием детей, укрепление института семьи).

Этот сценарий предполагает усиление пригородных функций поселения, все более тесную интеграцию села и города. По этому сценарию приток инвестиций в экономику муниципального образования Новоалександровское будет быстро расти. Причем, при этом сценарии развития данной территории предусматривается активная деятельность по привлечению в муниципальное образование инвестиций, причем неважно, в какую отрасль экономики. В Генеральном плане муниципального образования данный вариант не рассматривается в качестве сценария развития, что обусловлено отсутствием экономической парадигмы в условиях резкого роста инвестиционных предложений, что делает вложение денег в экономику поселения крайне рискованным предприятием.

Результаты укрупненной оценки принципиальных вариантов развития транспортной инфраструктуры отражены в таблице 20.

Таблица 20 – Результаты укрупненной оценки принципиальных вариантов развития транспортной инфраструктуры

№ п/п	Показатель	Текущее состояние	Инерционный вариант	Стабилизационный вариант
1	Социальный риск от ДТП в рамках Суздальского района (число погибших в результате ДТП на 100 тыс. населения)	59,0	40,0	6,7
2	Протяженность автомобильных дорог общего пользования, (км)	89,62	89,62	93,48
3	Плотность УДС, (км/км ²)	0,709	0,709	0,721
4	Протяженность реконструированных автомобильных дорог общего пользования, (км)	0	0	3,5
5	Количество остановок общественного транспорта, находящихся в нормативном состоянии, (единиц)	6	6	22
6	Протяженность велодорожек и велополос, (км)	0	0	9,8
7	Протяженность тротуаров, удовлетворяющих нормативным требованиям, км	0	0	7,2
8	Соответствие уровня обеспеченности населения парковками для постоянного хранения ТС градостроительным нормативам, (%)	0	0	342

Из рассмотренных принципиальных вариантов развития транспортной инфраструктуры муниципального образования Новоалександровское только стабилизационный предполагает увеличение протяженности новых и реконструированных дорог, велодорожек и велополос, соответствующих нормам тротуаров и плотности улично-дорожной сети. Указанные параметры оказывают положительное влияние на повышение транспортной доступности как отдельных районов в населенных пунктах поселения, так и населенных пунктов между собой. Кроме того, но в первую очередь, эти показатели в комплексе обуславливают снижение как социального риска от ДТП, так и количества мест их концентрации. Развитие сети дорог, безусловно, положительно сказывается на увеличении средней скорости, сокращении

временных и экономических затрат автомобильных корреспонденций. Кроме того, стабилизационный вариант предусматривает увеличение сети остановочных пунктов на маршрутах общественного транспорта более чем в 3,6 раза, что значительно повышает уровень доступности транспортных услуг для населения муниципального образования, а также запланировано приведение уровня обеспеченности населения парковками для постоянного хранения ТС в соответствие с градостроительными нормативами.

Аналогично обстоят дела и с развитием велосипедного движения на территории муниципального образования. Такая задача находит свое решение только в стабилизационном варианте.

Самым важным целевым показателем, оказывающим существенное влияние при анализе принципиальных вариантов развития транспортной инфраструктуры и выборе направления проектирования, является основной индикатор безопасности дорожного движения – социальный риск. Это вполне закономерно, поскольку основным приоритетом государственной политики России является человек, его жизнь и здоровье, а экономические аспекты, несмотря на их безусловную важность, уступают социальным. В этом плане вариант стабилизационного сценария развития транспортной инфраструктуры является безусловно наиболее предпочтительным, так как предусматривает снижение социального риска от ДТП до уровня значений, установленных Майскими 2012 года Указами Президента РФ.

На основании изложенного, наиболее рациональным для реализации в муниципальном образовании Новоалександровское считать стабилизационный вариант развития транспортной инфраструктуры.

4 Перечень мероприятий (инвестиционных проектов) по проектированию, строительству, реконструкции объектов транспортной инфраструктуры предлагаемого к реализации варианта развития транспортной инфраструктуры, технико-экономических параметрах объектов транспорта, очередности реализации мероприятий (инвестиционных проектов)

4.1 Мероприятия по развитию транспортной инфраструктуры по видам транспорта

По территории поселения будет проходить высокоскоростная железнодорожная магистраль Москва – Казань. План-график мероприятий реализации проекта строительства ВСМ Москва – Казань, утвержден распоряжением Правительства Российской Федерации от 13 января 2016 г. № 5- р.

Мероприятия по развитию транспортной инфраструктуры по воздушному и водному транспорту не планируются ввиду недостаточности средств местного бюджета и отсутствия перспектив развития данных направлений.

4.2 Мероприятия по развитию автомобильного пассажирского транспорта общего пользования, созданию транспортно-пересадочных узлов

Существующая система обслуживания населения автомобильным пассажирским транспортом общего пользования в настоящее время в целом удовлетворяет спросу жителей муниципального образования Новоалександровское на транспортные услуги.

Однако анализ состояния подвижного состава парка пассажирского транспорта общего пользования выявил необходимость проведения ремонта

и/или замены ряда транспортных средств. Для снижения негативного воздействия общественного транспорта на окружающую среду в условиях увеличения уровня автомобилизации необходим переход подвижного состава на альтернативные виды топлива. В настоящее время разработана Государственная программа «Внедрение газомоторной техники с разделением на отдельные подпрограммы по автомобильному, железнодорожному, морскому, речному, авиационному транспорту и технике специального назначения», в рамках которой запланировано экономическое стимулирование приоритетного использования транспортной техники с повышенными экологическими показателями.

Как показали натурные обследования, на территории исследуемого муниципального образования необходимо проведение комплекса мероприятий по обустройству остановок общественного транспорта. В таблице 21 представлен перечень мероприятий по приведению остановочных пунктов на территории муниципального образования Новоалександровское в нормативное состояние.

Таблица 21 – Мероприятия по обустройству остановочных пунктов автомобильного пассажирского маршрутного транспорта общего пользования

№	Мероприятие	Количество	Название остановочного пункта
1	Устройство посадочной площадки	13	пов. на Горицы, д. Масленка, с. Богослово, пов. на Головенцино, пов. на Хотенское, д. Внуково, с. Старый двор (кол-во 2), пов. на Клементьево, с. Обращиха, пов. на Богослово, д. Загорье, с. Багриново
2	Устройство остановочной площадки	13	с. Оликово, д. Масленка, с. Богослово, д. Козики, пос. Содышка, пов. на Головенцино, пов. на Хотенское, д. Внуково, с. Старый двор, пов. на Клементьево, пов. на Богослово, д. Загорье, с. Цибеево

Продолжение таблицы 21

№	Мероприятие	Количество	Название остановочного пункта
3	Устройство автобусного павильона	9	д. Масленка, с. Богослово, пов. на Головенцино, пов. на Хотенское, д. Внуково, с. Старый двор, пов. на Клементьево, пов. на Богослово, д. Загорье
4	Устройство пешеходного перехода	10	с. Богослово, д. Козики, пов. на Головенцино, пов. на Хотенское, с. Цибеево, с. Багриново д. Внуково, пов. на Клементьево, д. Загорье пов. на Богослово,

Мероприятия по обустройству остановочных пунктов должны быть проведены в соответствии с ГОСТ Р 52766-2007 «Дороги автомобильные общего пользования. Элементы обустройства. Общие требования».

При проведении мероприятий по обустройству остановок общественного транспорта и замене подвижного состава необходимо учитывать методические рекомендации по проектированию мероприятий по обеспечению доступа инвалидов к объектам дорожного хозяйства (ОДМ 218.2.007–2011), а также требования приказа Минтранса РФ от 1 декабря 2015 года N 347 «Об утверждении Порядка обеспечения условий доступности для пассажиров из числа инвалидов транспортных средств автомобильного транспорта и городского наземного электрического транспорта, автовокзалов, автостанций и предоставляемых услуг, а также оказания им при этом необходимой помощи».

4.3 Мероприятия по развитию инфраструктуры для легкового автомобильного транспорта, включая развитие единого парковочного пространства

В настоящее время на территории муниципального образования Новоалександровское большая часть объектов транспортной инфраструктуры для легкового автомобильного транспорта, включая объекты дорожного сервиса,

располагается на дороге регионального значения «Владимир – Юрьев-Польский – Переславль-Залесский» в районе населенных пунктов: с. Обращиха, с. Старый Двор, с. Кутуково и с. Новоалександрово.

Проектом генерального плана поселения на первую очередь предусмотрено строительство объектов дорожного сервиса в районе села Сновицы на а/д Владимир – Юрьев-Польский – Переславль-Залесский.

Основным направлением развития инфраструктуры для легкового автомобильного транспорта в рамках выбранного варианта проектирования является создание и эффективное функционирование единого парковочного пространства. При этом должен быть исключен дефицит парковочного пространства.

При оценке существующего парковочного пространства был выявлен дефицит парковочных мест в с. Новоалександрово и с. Сновицы. В целях исключения выявленного дефицита парковочного пространства планируется организация мест для постоянного хранения ТС в количестве 342 машино-мест.

Перечень проектируемых парковок для постоянного хранения ТС представлен в таблице 22.

Таблица 22 – Проектируемые парковки для постоянного хранения ТС

№ п/п	Местоположение	Кол-во машино-мест
1	с. Новоалександрово, ул. Студенческая, д.1, 2, 3	24
2	с. Сновицы, ул. Школьная, д. 4	22
3	с. Сновицы, ул. Школьная, д.5, 6	55
4	с. Сновицы, ул. Школьная, д.7	48
5	с. Сновицы, ул. Школьная, д.8	33
6	с. Сновицы, ул. Центральная, д.74а	46
7	с. Сновицы, ул. Центральная, д.76а	18
8	с. Сновицы, ул. Центральная, 76б, 76в	28
9	с. Сновицы, ул. Центральная, 78а, 78б, 78в	32
10	с. Сновицы, ул. Речная, д.2	36
Итого		342

Схема расположения проектируемых парковок представлена на рисунках 7 и 8.



Рисунок 7 – Схема расположения проектируемых парковок в с. Новоалександрово

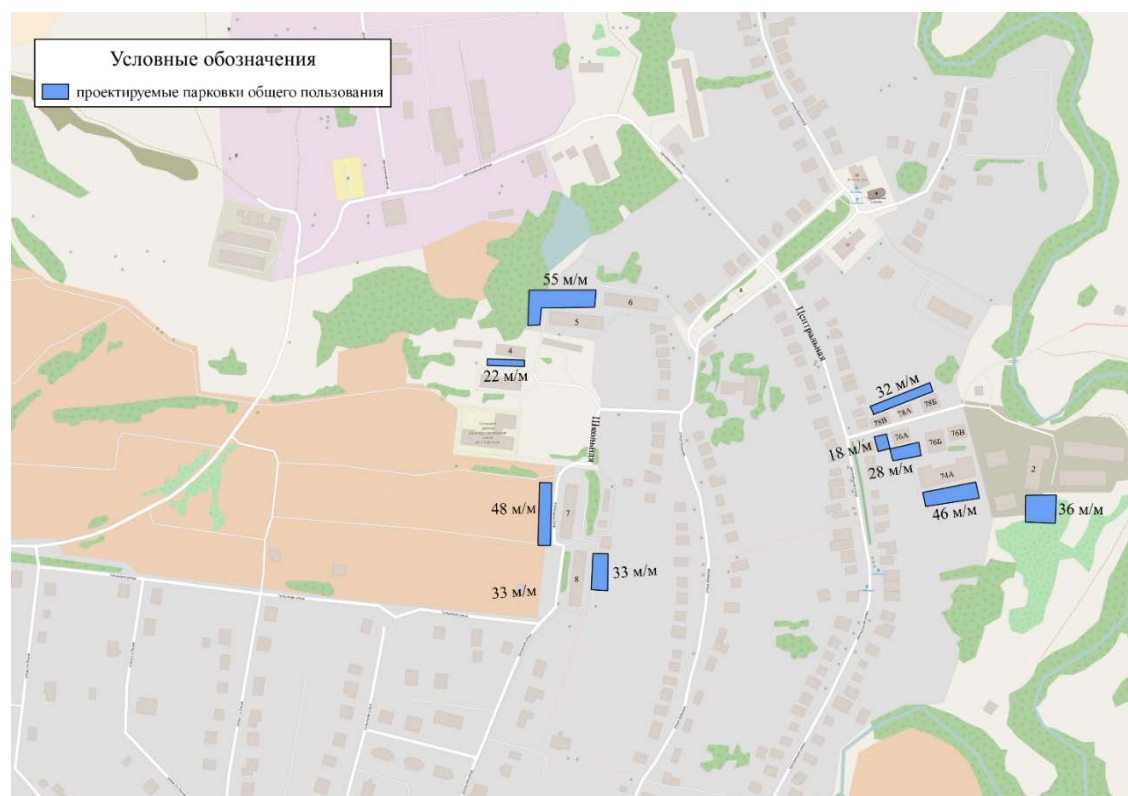


Рисунок 8 – Схема расположения проектируемых парковок в с. Сновицы

Реализация мероприятий по строительству и проектированию объектов дорожного сервиса, а также исключению дефицита парковочного пространства может выполняться как за счет средств местного бюджета, так и за счет средств государственно-частного партнерства (ГЧП).

4.4 Мероприятия по развитию инфраструктуры пешеходного и велосипедного передвижения

Передвижение пешком является основным и наиболее распространенным видом передвижения во всех общественных группах в странах мира. Фактически любой маршрут начинается и заканчивается пешей ходьбой. На некоторых маршрутах ходьба является единственным способом передвижения, независимо и других маршрутах человек может проходить пешком один или несколько отрезков пути – например, добираясь пешком до автобусной остановки и от нее и проезжая на автобусе некоторое расстояние между этими двумя пешеходными участками.

Обеспечение удобства и безопасности движения пешеходов является одним из наиболее важных и ответственных разделов организации движения в пределах населенных пунктов. Однако часто не уделяется достаточного внимания условиям пешеходного движения. Основные усилия по организации движения направлены главным образом на обеспечение безопасного и комфортного движения автомобильного транспорта. Такое положение в значительной мере объясняется тем, что при анализе ДТП в качестве основных причин наездов на пешеходов, как правило, выделяют нарушения правил со стороны пешеходов и водителей, а влияние, которое оказывают недостатки в организации движения, остается недостаточно изученным и учтенным.

Можно выделить следующие задачи организации движения пешеходов:

- обеспечение самостоятельных путей для передвижения людей вдоль улиц и дорог;
- оборудование пешеходных переходов;

- создание пешеходных зон;
- выделение жилых зон;
- комплексная организация движения на специфических постоянных пешеходных маршрутах.

Основной задачей обеспечения пешеходного движения вдоль магистралей является отделение его от транспортных потоков. Необходимыми мерами для этого являются устройство тротуаров на улицах и пешеходных дорожек вдоль автомобильных дорог.

В настоящее время в муниципальном образовании Новоалександровское тротуарами оснащены менее 20 % автомобильных дорог. В целях развития инфраструктуры и повышения безопасности пешеходного движения планируются мероприятия по строительству пешеходных тротуаров с твердым покрытием на центральных улицах и дорогах с интенсивным движением, проходящих по территории населенных пунктов поселения.

Строительство тротуаров необходимо в следующих населенных пунктах поселения: с. Кутуково, с. Новоалександрово, с. Обращиха, с. Старый двор, с. Сновицы.

Общая протяженность проектируемых пешеходных тротуаров составит 7,2 км. Параметры проектируемых тротуаров представлены в таблице 23.

Таблица 23 – Параметры проектируемых тротуаров

№ п/п	Наименование населенного пункта	Название улицы/дороги	Протяженность тротуара, км	Ширина тротуара, м
1	с. Кутуково	а/дВладимир – Юрьев-Польский – Переславль-Залесский	0,5 (с одной стороны дороги)	1,5
2	с. Новоалександрово	а/д Владимир – Юрьев-Польский – Переславль-Залесский	1,2 (с одной стороны дороги)	1,5

Продолжение таблицы 23

№ п/п	Наименование населенного пункта	Название улицы/дороги	Протяженность тротуара, км	Ширина тротуара, м
3	с. Обращиха	а/д Владимир – Юрьев-Польский – Переславль-Залесский	1,0 по обеим сторонам дороги 0,4 (с одной стороны дороги)	1,5
4	с. Старый двор	а/д Владимир – Юрьев-Польский – Переславль-Залесский	0,7 (по обеим сторонам дороги)	1,5
5	с. Сновицы	ул. Тополиная	1,7 (с одной стороны дороги)	1,5
		ул. Центральная	1,0 (по обеим сторонам дороги)	1,5
6	д. Зелени	а/д Владимир – Юрьев-Польский – Переславль-Залесский	0,3 (с одной стороны дороги)	1,5

При проведении мероприятий по строительству и реконструкции тротуаров необходимо учитывать методические рекомендации по проектированию мероприятий по обеспечению доступа инвалидов к объектам дорожного хозяйства (ОДМ 218.2.007–2011).

Строительство линий электроосвещения необходимо на следующих автодорогах, проходящих по территории населенных пунктов:

- Новоалександрово – Малахово (пос. Малахово);
- «Владимир – Юрьев-Польский» – Клементьево – Козики (д. Козики);
- «Владимир – Юрьев-Польский» – Воронцово (д. Воронцово);
- «Владимир – Юрьев-Польский» – Головенцино (с. Головенцино).

Общая протяженность проектируемых линий электроосвещения составит 4,4 км.

В структуре развития транспортного сообщения между населенными пунктами поселения особое внимание необходимо уделить развитию

велосипедных сообщений для движения внутри поселения между населенными пунктами и местами приложения труда, а также в целях отдыха и туризма.

С целью создания безопасной среды для велосипедных передвижений необходима организация велотранспортной инфраструктуры, что сделает поселение более удобным и комфортным для жизни, а также снизит вероятность возникновения ДТП с участием велосипедистов.

Велотранспортная инфраструктура включает в себя:

- велополосы и велодорожки;
- велопарковки у мест притяжения и приложения труда;
- технические средства ОДД (знаки, разметка и др.).

Организация велосипедного движения в муниципальном образовании Новоалександровское предусматривается по маршруту Новоалександрово – Старый Двор. Велосипедная дорожка пройдет по обеим сторонам автомобильной дороги регионального значения «Владимир – Юрьев-Польский – Переславль-Залесский» и свяжет между собой села: Старый двор, Кутуково, Оликово и Новоалександрово. Протяженность маршрута составит 9,8 км, ширина – 1,5 м.

По улицам в пределах населенных пунктов поселения интенсивность движения транспортного потока незначительная и позволяет осуществлять велосипедное движение в смешанном потоке, т.е. совместно с автомобильным и пешеходным движением.

Схема проектируемого велосипедного маршрута представлена на рисунке 9.

Мероприятия по развитию велосипедного передвижения возможны к реализации как дополнительные из-за недостатка финансовых средств, при получении дополнительных доходов местного бюджета или появлении возможности финансирования из иных источников.

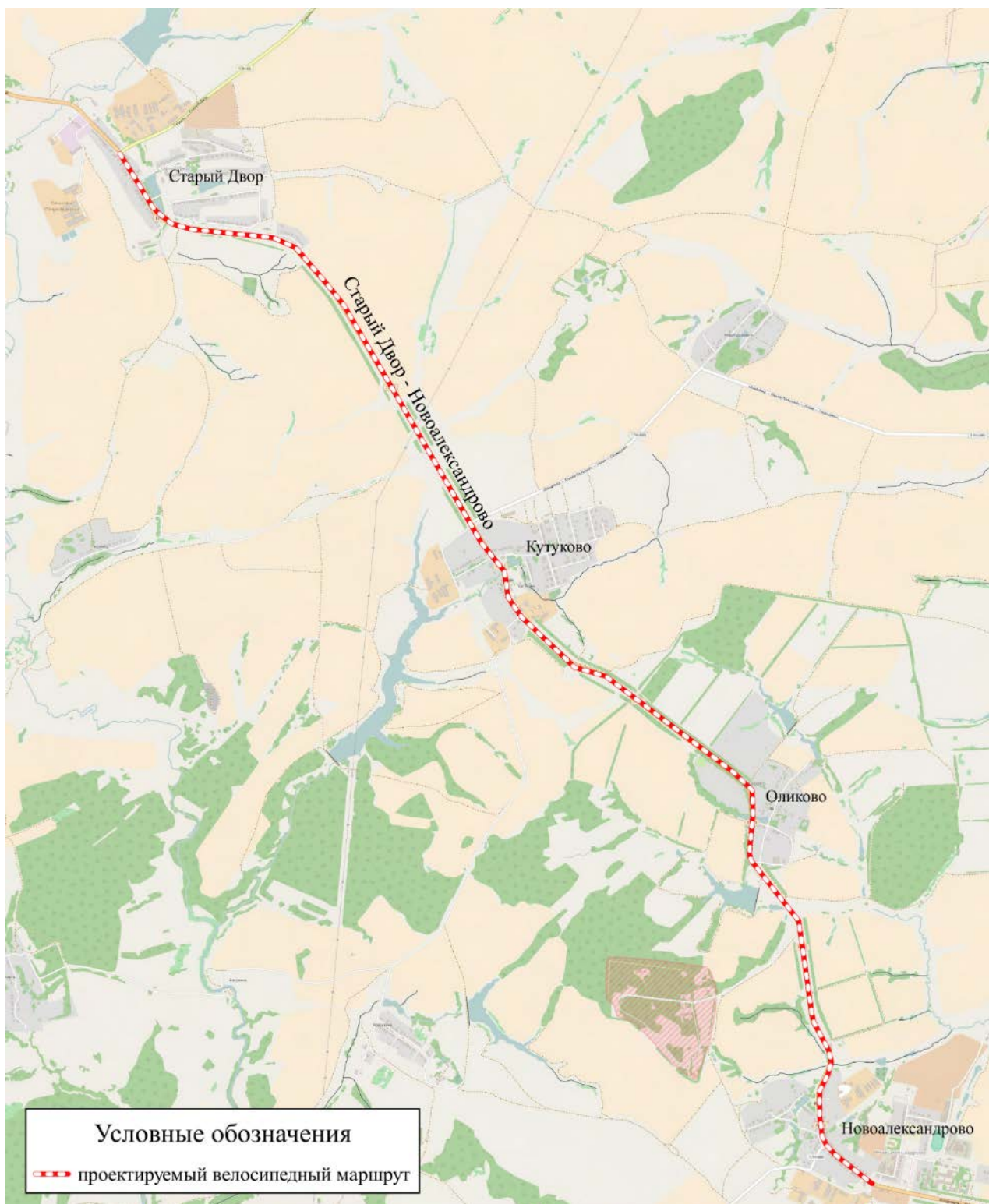


Рисунок 9 – Схема велосипедного маршрута

4.5 Мероприятия по развитию инфраструктуры для грузового транспорта, транспортных средств коммунальных и дорожных служб

Мероприятия по развитию инфраструктуры для грузового транспорта,

транспортных средств коммунальных и дорожных служб не планируются.

4.6 Мероприятия по развитию сети дорог

Сеть автомобильных дорог общего пользования в совокупности с элементами пешеходной и велотранспортной инфраструктуры обеспечивает полный объем транспортных корреспонденций муниципального образования Новоалександровское.

Детализация данных мероприятий осуществляется посредством разработки комплексной схемы организации дорожного движения (КСОДД), регламентированной приказом Министерства транспорта РФ от 17 марта 2015 г. № 43 «Об утверждении правил подготовки проектов и схем организации дорожного движения».

Для развития междугородних связей и разгрузки Московского транспортного узла документами территориального планирования предусматривается строительство Северного обхода города Владимира.

Для повышения связности территорий необходимо строительство следующих автомобильных дорог:

- Козики – Петраково – Фомицино – Аннино;
- Козики – Петраково – Фомицино – Аннино – Пустой Ярославль;
- Загорье – Филиппуши;
- Старый Двор – Теремец.

В перечень мероприятий также включена автомобильная дорога «Лакинск–Ставрово–Суздаль», которая является продолжением предложенной в СТП Московской области автодороги «а/д М-6 – а/д М-7 «Волга»». Трасса дороги предложена по существующим дорогам, со строительством отдельных недостающих участков.

Протяженность проектируемых и реконструируемых участков улиц и дорог приведена в таблице 24.

Схема мероприятий по развитию сети дорог в муниципальном образовании Новоалександровское изображена на рисунке 10.

Протяженность проектируемых дорог составляет 23,6 км,
реконструируемых – 3,5 км.

Таблица 24 – Перечень мероприятий по развитию сети дорог

№ п/п	Мероприятие	Категория дороги	Ширина проезжей части, м	Протяженность, км
1	Строительство Северного обхода города Владимира (через муниципальное образование Новоалександровское)	II	14	8,3
2	Строительство автомобильной дороги Козики – Петраково – Фомицыно – Аннино	IV	6	8,0
3	Строительство автомобильной дороги Козики – Петраково – Фомицыно – Аннино – Пустой Ярославль	IV	6	2,5
4	Строительство автомобильной дороги Загорье – Филиппуши	IV	6	1,0
5	Строительство автомобильной дороги Старый Двор – Теремец	IV	6	2,5
6	Строительство участка автомобильной дороги Лакинск – Ставрово – Суздаль (через муниципальное образование Новоалександровское)	III	7	1,75
7	Реконструкция участка автомобильной дороги «Владимир-Юрьев-Польский-Бородино»-Нежитино	III	7	3,5
8	Строительство транспортной развязки на пересечении Северного обхода города Владимира с автомобильной дорогой Владимир – Юрьев- Польский – Переславль-Залесский	-	-	-



Рисунок 10 – Схема мероприятий по развитию сети дорог в муниципальном образовании Новоалександровское

В целях повышения безопасности дорожного движения должно быть реализовано комплексное мероприятие по повышению эффективности организации дорожного движения в этом направлении, включающее мероприятия по:

- скоростному режиму движения транспортных средств на отдельных участках дорог или в различных зонах;
- ограничению доступа транспортных средств на определенные территории;
- формированию перечня пересечений, примыканий и участков дорог, требующих введения светофорного регулирования;
- устранению помех движению и факторов опасности (конфликтных ситуаций), создаваемых существующими дорожными условиями;
- обеспечению маршрутов безопасного движения детей к образовательным организациям;
- расстановке работающих в автоматическом режиме средств фото- и видеофиксации нарушений правил дорожного движения.

Также должна быть решена задача по организации системы мониторинга дорожного движения, установке детекторов транспортных потоков, организации сбора и хранения документации по ОДД, принципам формирования и ведения баз данных, условиям доступа к информации, периодичности ее актуализации.

Детализация данных мероприятий осуществляется посредством разработки проектов и схем организации дорожного движения, регламентированных приказом Министерства транспорта РФ от 17 марта 2015 г. № 43 «Об утверждении правил подготовки проектов и схем организации дорожного движения».

4.7 График выполнения мероприятий (инвестиционных проектов) по проектированию, строительству, реконструкции объектов транспортной инфраструктуры

В таблице 25 представлены мероприятия по проектированию, строительству, реконструкции объектов транспортной инфраструктуры в муниципальном образовании Новоалександровское с указанием периодов их реализации.

Таблица 25 – Мероприятия по проектированию, строительству, реконструкции объектов транспортной инфраструктуры в муниципальном образовании Новоалександровское

№ п/п	Наименование мероприятия	2017	2018	2019	2020	2021	2022-2030
1	Строительство высокоскоростной железнодорожной магистрали Москва – Нижний Новгород – Казань						
2	Приведение в нормативное состояние остановок общественного транспорта						
3	Строительство объектов дорожного сервиса в районе села Сновицы на а/д Владимир – Юрьев-Польский – Переславль-Залесский						
4	Организация мест для постоянного хранения ТС						
5	Строительство Северного обхода города Владимира (через муниципальное образование Новоалександровское)						
6	Строительство автомобильной дороги Козики – Петраково – Фомицыно – Аннино						
7	Строительство автомобильной дороги Козики – Петраково – Фомицыно – Аннино – Пустой Ярославль						
8	Строительство автомобильной дороги Загорье – Филиппуши						
9	Строительство автомобильной дороги Старый Двор – Теремец						
10	Реконструкция участка автомобильной дороги «Владимир-Юрьев-Польский-Бородино»-Нежитино						
11	Строительство транспортной развязки на пересечении Северного обхода города Владимира с автомобильной дорогой Владимир – Юрьев-Польский – Переславль-Залесский						
12	Строительство пешеходных тротуаров						
13	Строительство линий электроосвещения						
14	Организация велосипедного маршрута						

Продолжение таблицы 25

15	Комплексное мероприятие по повышению эффективности организации дорожного движения						
----	---	--	--	--	--	--	--

5 Оценка объемов и источников финансирования мероприятий (инвестиционных проектов) по проектированию, строительству, реконструкции объектов транспортной инфраструктуры предлагаемого к реализации варианта развития транспортной инфраструктуры

Список мероприятий на конкретном объекте детализируется после разработки проектно-сметной документации. Стоимость мероприятий определена ориентировочно, основываясь на стоимости уже проведенных аналогичных мероприятий.

Реализация мероприятий программы осуществляется за счет средств бюджета Суздальского района и с привлечением дополнительных источников финансирования. Ежегодные объемы финансирования мероприятий, входящих в ПКРТИ, определяются при разработке бюджета Суздальского муниципального района на очередной финансовый год.

Общий объем финансовых средств, необходимых для реализации мероприятий Программы на расчетный срок составляет 3141498,0 тыс. руб.

Информация о расходах на реализацию программы представлена в таблице 26.

Таблица 26 – Оценка объемов и источников финансирования мероприятий

№ п/п	Наименование мероприятия	Объем финансирования, тыс. руб.	Источники финансирования
Цель: развитие современной, эффективной и безопасной транспортной инфраструктуры муниципального образования Новоалександровское, обеспечивающей высокий уровень доступности и качества оказываемых услуг транспортного комплекса для населения муниципального образования.			
Задача: повышение эффективности и качества транспортного обслуживания			
Железнодорожный транспорт			
1	Строительство высокоскоростной железнодорожной магистрали Москва – Нижний Новгород - Казань	-	В соответствии с распоряжением Правительства РФ №5р от 13.01.2016
Автомобильный транспорт			
2	Приведение в нормативное состояние остановок общественного транспорта	5090,00	Бюджет субъекта РФ
		1970,00	Местный бюджет
3	Строительство объектов дорожного сервиса в районе села Сновицы на а/д Владимир – Юрьев-Польский – Переславль-Залесский	14000,00	Внебюджетные источники
4	Организация мест для постоянного хранения ТС	18468,00	Местный бюджет
5	Строительство Северного обхода города Владимира (через муниципальное образование Новоалександровское)	1162000,00	Федеральный бюджет
6	Строительство автомобильной дороги Козики – Петраково – Фомицыно – Аннино	384000,00	Местный бюджет
7	Строительство автомобильной дороги Козики – Петраково – Фомицыно – Аннино – Пустой Ярославль	120000,00	Местный бюджет
8	Строительство автомобильной дороги Загорье – Филиппуши	48000,00	Местный бюджет
9	Строительство автомобильной дороги Старый Двор – Теремец	120000,00	Местный бюджет
10	Реконструкция участка автомобильной дороги «Владимир-Юрьев-Польский-Бородино»-Нежитино	147000,00	Местный бюджет
11	Строительство транспортной развязки на пересечении Северного обхода города Владимира с автомобильной дорогой Владимир – Юрьев-Польский – Переславль-Залесский	1000000,0	Федеральный бюджет

Продолжение таблицы 26

Задача: повышение безопасности дорожного движения			
Автомобильный транспорт			
12	Строительство пешеходных тротуаров	17400,00	Бюджет субъекта РФ
		11100,00	Местный бюджет
13	Строительство линий электроосвещения	17870,00	Бюджет субъекта РФ
14	Организация велосипедного маршрута	73500,00	Бюджет субъекта РФ
15	Комплексное мероприятие по повышению эффективности организации дорожного движения	1100,00	Местный бюджет
Итого (в разрезе источников финансирования):		2162000,00	Федеральный бюджет
		113860,00	Бюджет субъекта РФ
		851638,00	Местный бюджет
		14000,00	Внебюджетные источники
Всего:		3141498,00	

6 Оценка эффективности мероприятий (инвестиционных проектов) по проектированию, строительству, реконструкции объектов транспортной инфраструктуры предлагаемого к реализации варианта развития транспортной инфраструктуры

Оценка эффективности мероприятий (инвестиционных проектов) по проектированию, строительству, реконструкции объектов транспортной инфраструктуры предлагаемого к реализации варианта развития транспортной инфраструктуры проведена на основе сравнения целевых показателей (индикаторов) развития транспортной инфраструктуры муниципального образования Новоалександровское с базовыми показателями. За базовые целевые показатели приняты показатели, характеризующие существующее состояние транспортной инфраструктуры.

Социально-экономический эффект от улучшения состояния дорожной сети муниципального образования выражается в следующем:

- повышение комфорта и удобства поездок, уменьшение риска ДТП за счет улучшения качественных показателей сети дорог;

- экономия времени за счет увеличения средней скорости движения;
- снижение затрат на транспортные перевозки как для граждан, так и для предприятий и организаций муниципального образования;
- обеспечение доступности и повышение качества оказания транспортных услуг при перевозке пассажиров автомобильным транспортом по регулярным маршрутам.

Оценка эффективности реализации программы осуществляется по итогам ее исполнения за отчетный период, и в целом – после завершения реализации программы. Критериями оценки являются: эффективность, результативность, финансовое исполнение.

Эффективность отражает соотношение результатов, достигнутых в процессе реализации Программы и финансовых затрат, связанных с ее реализацией. Результативность отражает степень достижения плановых значений целевых показателей Программы. Финансовое исполнение отражает соотношение фактических финансовых затрат, связанных с реализацией Программы, и ассигнований, утвержденных на очередной финансовый год.

Характеристика мероприятий ПКРТИ муниципального образования Новоалександровское приведена в таблице 27.

В таблице 28 представлены значения основных целевых показателей для оценки эффективности реализации мероприятий ПКРТИ по проектированию, строительству и реконструкции объектов транспортной инфраструктуры муниципального образования Новоалександровское.

Таблица 27 – Характеристика мероприятий ПКРТИ муниципального образования Новоалександровское

№ п/п	Наименование мероприятия	Социально-экономический эффект	Соответствие нормативам градостроительного проектирования
Цель: развитие современной, эффективной и безопасной транспортной инфраструктуры муниципального образования Новоалександровское, обеспечивающей высокий уровень доступности и качества оказываемых услуг транспортного комплекса для населения муниципального образования.			
Задача: повышение эффективности и качества транспортного обслуживания			
Железнодорожный транспорт			
1	Строительство высокоскоростной железнодорожной магистрали Москва – Нижний Новгород – Казань	Увеличение качества обслуживания населения	Соответствие
Автомобильный транспорт			
2	Приведение в нормативное состояние остановок общественного транспорта	Увеличение качества обслуживания населения	Соответствие
3	Строительство объектов дорожного сервиса в районе села Сновицы на а/д Владимир – Юрьев-Польский – Переславль-Залесский	Увеличение качества обслуживания населения	Соответствие
4	Организация мест для постоянного хранения ТС	Увеличение доступности объектов транспортной инфраструктуры	Соответствие
5	Строительство Северного обхода города Владимира (через муниципальное образование Новоалександровское)	Увеличение качества обслуживания населения, снижение времени в пути, снижение вероятности ДТП	Соответствие
6	Строительство автомобильной дороги Козики – Петраково – Фомицыно – Аннино		Соответствие
7	Строительство автомобильной дороги Козики – Петраково – Фомицыно – Аннино – Пустой Ярославль		Соответствие
8	Строительство автомобильной дороги Загорье – Филиппуши		Соответствие
9	Строительство автомобильной дороги Старый Двор – Теремец		Соответствие
10	Реконструкция участка автомобильной дороги «Владимир-Юрьев-Польский-Бородино»-Нежитино		Соответствие
11	Строительство транспортной развязки на пересечении Северного обхода города Владимира с автомобильной дорогой Владимир – Юрьев-Польский – Переславль-Залесский		Соответствие

Продолжение таблицы 27

Задача: повышение безопасности дорожного движения			
Автомобильный транспорт			
12	Строительство пешеходных тротуаров	Увеличение качества обслуживания населения, снижение времени в пути, снижение вероятности ДТП	Соответствие
13	Строительство линий электроосвещения		Соответствие
14	Организация велосипедного маршрута		Соответствие
15	Комплексное мероприятие по повышению эффективности организации дорожного движения		Соответствие

Таблица 28 – Значения основных целевых показателей для оценки эффективности реализации мероприятий ПКРТИ по проектированию, строительству и реконструкции объектов транспортной инфраструктуры муниципального образования Новоалександровское

Наименование показателя	Ед. измерения	Значение показателя, в том числе:						
		2016 г. (базовый)	2017 г.	2018 г.	2019 г.	2020 г.	2021 г.	2022 – 2030 гг.
Дорожная сеть								
протяженность автомобильных дорог общего пользования местного значения	км	89,62	89,62	90,42	91,42	92,42	93,48	93,48
протяженность реконструированных автомобильных дорог общего пользования	км	0	0	0	0,4	0,5	0,5	2,1
плотность УДС	км/км ²	0,709	0,709	0,712	0,715	0,718	0,721	0,721
Пассажирские перевозки								
количество остановочных пунктов на маршрутах автобусного транспорта	единиц	6	6	10	15	22	22	22
Автомобильный транспорт								
Снижение дефицита машино-мест на парковках общего пользования	процент	0	0	15	32,7	52,6	100	100
Велосипедное и пешеходное движение								
протяженность велодорожек и велополос	км	0	0	0,8	4,1	6,4	9,8	9,8

Продолжение таблицы 28

протяженность тротуаров, удовлетворяющих нормативным требованиям	км	0	0	0,6	2,4	4,4	7,2	7,2
Общий уровень безопасности дорожного движения								
количество ДТП в рамках Суздальского района	единиц	125	120	107	93	78	62	334
социальный риск от ДТП в рамках Суздальского района	1/100 тыс.	59	56	48	44	43	38	202,8
Социально-экономические показатели								
Социально-экономический ущерб от ДТП	тыс. руб.	243800,0	243181,0	215032,0	201585,0	188153,0	174707,0	954204,5

Таким образом, эффективность мероприятий (инвестиционных проектов) по проектированию, строительству, реконструкции объектов транспортной инфраструктуры предлагаемого настоящей ПКРТИ к реализации варианта развития транспортной инфраструктуры, можно оценить по следующим индикаторам:

- протяженность автомобильных дорог общего пользования местного значения увеличится на 4,3 %, причем прирост показателя планируется за первые 5 лет реализации Программы, а к расчетному сроку (2030 год) данный показатель не изменится;

- протяженность реконструированных автомобильных дорог общего пользования местного значения к расчетному сроку составит 3,5 км. При этом реализация мероприятия намечена равномерно, начиная с 2018 года, и в первые 5 лет реализации Программы данный показатель достигнет значения 1,4 км;

- плотность улично-дорожной сети поселения будет равномерно увеличиваться, причем прирост показателя планируется за первые 5 лет реализации Программы и к расчетному сроку достигнет значения 0,721 км/км², обеспечив прирост 1,7 % к базовому показателю;

- количество остановочных пунктов на маршрутах автобусного транспорта, осуществляющего регулярные перевозки пассажиров на территории муниципального образования, будет увеличиваться в период реализации Программы с 2018 по 2021 годы и в итоге составит 22 единицы, что означает прирост показателя на 3,7 % относительно базового значения;

- дефицит машино-мест на парковках общего пользования на территории муниципального образования, начиная с 2018 года и к 2021 году будет ликвидирован полностью;

- мероприятия по организации велосипедного движения на территории муниципального образования в ходе реализации Программы позволят в период с 2018 по 2021 год ввести в действие 9,8 км велодорожек и велополос;

- мероприятия по организации пешеходного движения позволят привести 7,2 км тротуаров в состояние, удовлетворяющее нормативным требованиям;

- безопасность дорожного движения (в рамках Суздальского района) будет неуклонно расти, что выразится в снижении количества дорожно-транспортных происшествий со 125 в 2016 году – до 18 к 2030 году, что составит 6,9 раза; социальный риск от ДТП в первые 5 лет реализации Программы снизится практически на 35,6 %, к расчетному сроку достигнет уровня 6,7 погибших в ДТП на 100 тысяч населения, что соответствует целевым показателям, установленным Майскими Указами Президента РФ (2012 г.);

- социально-экономический ущерб от ДТП в 2016 году составил 243800,0 тыс. рублей (20 смертельных случаев), в последующие годы ущерб будет рассчитываться исходя из указанного базового размера, с учетом индексации на размер уровня инфляции в РФ.

7 Предложения по институциональным преобразованиям, совершенствованию правового и информационного обеспечения деятельности в сфере проектирования, строительства, реконструкции объектов транспортной инфраструктуры

Проведенный в рамках разработки раздела 1 настоящей работы анализ условий функционирования системы экономических, политических, правовых и социальных институтов на территории муниципального образования Новоалександровское показал, что созданные формальные и неформальные условия хозяйственной деятельности соответствует рыночным условиям хозяйствования. Отношения собственности урегулированы в соответствии с действующим законодательством: создан частный сектор; сформированы учреждения и организации рыночного типа (коммерческие банки, инвестиционные фонды и т.п.); в системе управления народным хозяйством успешно происходит замена административных рычагов экономическими, прежде всего бюджетными и налоговыми. Развиваются предпринимательство и

конкуренция, формируются новые рыночные структуры на основе добровольного соглашения между хозяйствующими субъектами. Действующая нормативно-правовая база позволяет эффективно реализовывать социально-экономическую политику, и тем самым создавать условия для динамичного развития муниципального образования как в каждой сфере, так и в комплексе. Проводимая органами местного самоуправления политика направлена на повышение уровня доверия населения к действующей власти, и, тем самым, к улучшению инвестиционного климата и активизации предпринимательства.

Таким образом, потребность в проведении институциональных преобразований на территории муниципального образования Новоалександровское отсутствует. Характер взаимосвязей при осуществлении деятельности в сфере проектирования, строительства, реконструкции объектов транспортной инфраструктуры предполагается оставить в неизменном виде.

ПРИЛОЖЕНИЕ А

Перечень дорог общего пользования местного значения муниципального образования Новоалександровское по состоянию на 01.01.2017 г.

№ п/п	Идентификационный номер	Наименование автомобильной дороги	Протяженность, км	Категория дороги
1	17254 ОП МР-04	«Владимир-Юрьев-Польский-Бородино»-Нежитино	3,5	V
2	17254 ОП МР-05	«Владимир-Юрьев-Польский»-«Клементьево-Козики»-Петраково»	1,5	V
3	17254 ОП МР-06	«Козики-Петраково»-Пустой Ярославль	4	V
4	17254 ОП МР-07	«Новоалександрово-Малахово»-Смолино	0,95	V
5	17254 ОП МР-08	«Владимир-Юрьев-Польский»-Теремец	3	V
6	17254 ОП МР-09	«Владимир-Юрьев-Польский»-«Загорье-Багриново»-Филиппуши	0,7	V
7	17254 ОП МР-10	«Козики-Петраково»-Фомицино	1,7	V
8	17254 ОП МР-31	Скородумка-Подберезье	1	V
9	17254 ОП МР-32	«Владимир-Юрьев-Польский»- Богослово	1,44	V
10	17254 ОП МР-33	М-7 «Волга»- Содышка	1,81	V
Итого			19,6	
д. Багриново				
11	17254 ОП МР-476	ул. Солнечная	0,45	V
Итого			0,45	
д. Боголюбка				
12	17254 ОП МР-477	ул. Заречная	1,5	V
13	17254 ОП МР-478	ул. Луговая	0,5	V
Итого			2	
с. Богослово				
14	17254 ОП МР-479	ул. Совхозная	1,5	V
15	17254 ОП МР-480	ул. Нагорная	0,75	V
16	17254 ОП МР-481	ул. Молодежная	0,7	V
17	17254 ОП МР-482	ул. Западная	0,85	V
18	17254 ОП МР-483	ул. Совхозный тупик	0,4	V
19	17254 ОП МР-484	ул. Луговая	0,9	V
20	17254 ОП МР-485	ул. Завражная	0,85	V
21	17254 ОП МР-486	ул. Восточная	0,4	V
22	17254 ОП МР-487	ул. Студеная	0,2	V
23	17254 ОП МР-488	ул. Центральная	0,35	V

24	17254 ОП МР-489	ул. Солнечная	0,45	V
25	17254 ОП МР-490	ул. Южная	0,45	V
26	17254 ОП МР-491	ул. Дачная	0,4	V
27	17254 ОП МР-492	ул. Северная	0,9	V
28	17254 ОП МР-493	пер. Дальний	0,5	V
29	17254 ОП МР-494	пер. Новый	0,15	V
30	17254 ОП МР-495	пер. Завражный	0,7	V
31	17254 ОП МР-496	межуличные проезды	1,3	V
32	17254 ОП МР-715	Проезд №1	0,2	V
Итого			11,95	
д. Бородино				
33	17254 ОП МР-497	ул. Бородинская	0,7	V
34	17254 ОП МР-498	ул. Слободская	0,4	V
35	17254 ОП МР-499	ул. Лесная	0,4	V
Итого			1,5	
д. Внуково				
36	17254 ОП МР-500	ул. Новая	0,4	V
37	17254 ОП МР-501	ул. Тенистая	0,2	V
38	17254 ОП МР-502	ул. Трудовая	0,7	V
39	17254 ОП МР-503	ул. Северная	0,2	V
40	17254 ОП МР-504	ул. Садовая	0,4	V
41	17254 ОП МР-505	ул. Новая	0,4	V
42	17254 ОП МР-506	ул. Лесная	0,7	V
43	17254 ОП МР-507	ул. Зеленая	0,2	V
Итого			3,2	
д. Воронцово				
44	17254 ОП МР-508	ул. Запрудная	1,2	V
Итого			1,2	
д. Головенцино				
45	17254 ОП МР-509	ул. Старая	0,55	V
46	17254 ОП МР-510	ул. Воскресенская	0,6	V
47	17254 ОП МР-511	ул. Полевая	0,15	V
48	17254 ОП МР-512	ул. Новая	0,6	V
49	17254 ОП МР-513	дорога до кладбища	0,7	V
Итого			2,6	
с. Горицы				
50	17254 ОП МР-514	ул. Преображенская	1,2	V
51	17254 ОП МР-515	ул. Нижняя	0,25	V
52	17254 ОП МР-516	ул. Верхняя	1,2	V
53	17254 ОП МР-517	ул. Домашковская	1,2	V
54	17254 ОП МР-518	ул. Офицерская	0,5	V
55	17254 ОП МР-519	пер. Городищенский	0,35	V
56	17254 ОП МР-520	пер. Лесной	0,75	V

57	17254 ОП МР-521	Прогоны	1,4	V
Итого			6,85	
д. Губачево				
58	17254 ОП МР-522	ул. Широкая	0,75	V
Итого			0,75	
д. Загорье				
59	17254 ОП МР-523	ул. Старопрудная	0,5	V
60	17254 ОП МР-524	ул. Новопрудная	0,15	V
61	17254 ОП МР-525	ул. Филипповская	0,17	V
62	17254 ОП МР-526	ул. Багриновская	0,1	V
63	17254 ОП МР-527	пер. Заручейный	0,07	V
Итого			0,99	
д. Зелени				
64	17254 ОП МР-528	ул. Зеленая	0,35	V
65	17254 ОП МР-529	ул. Полевая	0,3	V
66	17254 ОП МР-530	ул. Новая	0,3	V
67	17254 ОП МР-531	ул. Школьная	0,3	V
68	17254 ОП МР-532	ул. Центральная	0,3	V
69	17254 ОП МР-533	ул. Стадионная	0,25	V
70	17254 ОП МР-534	ул. Карьерная	0,35	V
71	17254 ОП МР-535	ул. Сосновая	0,5	V
72	17254 ОП МР-536	ул. Васильковская	0,45	V
73	17254 ОП МР-537	ул. Цветочная	0,4	V
74	17254 ОП МР-538	ул. Садовая	0,3	V
75	17254 ОП МР-539	ул. Производственная	0,3	V
76	17254 ОП МР-540	ул. Малая	0,2	V
77	17254 ОП МР-541	ул. Средняя	0,28	V
Итого			4,58	
д. Зернево				
78	17254 ОП МР-542	ул. Родниковая	0,7	V
Итого			0,7	
с. Клементьево				
79	17254 ОП МР-543	проезд с ул. Западная на ул. Солнечная	0,6	V
80	17254 ОП МР-544	ул. Школьная	0,7	V
81	17254 ОП МР-545	ул. Дачная	0,4	V
82	17254 ОП МР-546	ул. Митрофанова	0,2	V
83	17254 ОП МР-547	ул. Посадского	0,8	V
84	17254 ОП МР-548	ул. Полевая	0,55	V
85	17254 ОП МР-549	ул. Новая	0,6	V
86	17254 ОП МР-550	пер. Новый	0,15	V
87	17254 ОП МР-551	ул. Молодежная	0,3	V
Итого			4,3	

д. Козики				
88	17254 ОП МР-552	ул. Курмыш	0,4	V
89	17254 ОП МР-553	ул. Красная Сторона	0,8	V
90	17254 ОП МР-554	ул. Котовка	0,2	V
91	17254 ОП МР-555	ул. Темная	0,2	V
92	17254 ОП МР-556	ул. Таган	0,2	V
93	17254 ОП МР-557	ул. Китовка	0,2	V
94	17254 ОП МР-558	ул. Запрудная	0,1	V
95	17254 ОП МР-559	ул. Зеленовка	0,2	V
96	17254 ОП МР-560	ул. Полевая	0,4	V
Итого			2,7	
д. Красное Сущево				
97	17254 ОП МР-561	ул. Грибоедова	1,1	V
98	17254 ОП МР-562	ул. Садовая	0,45	V
99	17254 ОП МР-563	ул. Дачная	0,4	V
100	17254 ОП МР-564	ул. Старая аллея	0,4	V
101	17254 ОП МР-565	ул. Луговая	0,35	V
102	17254 ОП МР-566	ул. Угловая	0,35	V
Итого			3,05	
с. Кутуково				
103	17254 ОП МР-567	ул. Производственный проезд	0,15	V
104	17254 ОП МР-568	ул. Зеленая	1,2	V
105	17254 ОП МР-569	ул. Новая	0,3	V
106	17254 ОП МР-570	ул. Юбилейная	0,2	V
107	17254 ОП МР-571	ул. Садовая	0,25	V
108	17254 ОП МР-572	ул. Полевая	0,3	V
109	17254 ОП МР-573	ул. Молодежная	0,4	V
110	17254 ОП МР-574	ул. Школьная	0,25	V
111	17254 ОП МР-575	ул. Светлая	0,4	V
112	17254 ОП МР-576	ул. Красная	0,3	V
113	17254 ОП МР-577	ул. Дачная	0,5	V
Итого			4,25	
с. Малахово				
114	17254 ОП МР-578	ул. Верхняя	0,6	V
115	17254 ОП МР-579	ул. Нижняя	0,2	V
116	17254 ОП МР-580	ул. Светлая	0,2	V
117	17254 ОП МР-581	ул. Дачная	0,3	V
118	17254 ОП МР-582	ул. Барская	0,8	V
Итого			2,1	
п. Малининский				
119	17254 ОП МР-583	ул. Совхозная	0,4	V
120	17254 ОП МР-584	ул. Молодежная	0,7	V
Итого			1,1	

д. Масленка				
121	17254 ОП МР-585	ул. Каменная	0,7	V
122	17254 ОП МР-586	ул. Нагорная	0,34	V
123	17254 ОП МР-587	ул. Горная	0,6	V
Итого			1,64	
д. Нежитино				
124	17254 ОП МР-588	ул. Воинская	0,2	V
125	17254 ОП МР-589	пер. Слободской	0,07	V
126	17254 ОП МР-590	ул. Исхаринская	0,8	V
Итого			1,07	
с. Никульское				
127	17254 ОП МР-591	ул. Зацеп	0,3	V
128	17254 ОП МР-592	ул. Никольская	0,35	V
129	17254 ОП МР-593	ул. Кузьминка	0,5	V
130	17254 ОП МР-594	ул. Красная сторона	0,5	V
131	17254 ОП МР-595	ул. Красная Горка	0,35	V
Итого			2	
д. Новая Деревня				
132	17254 ОП МР-596	ул. Главная	0,6	V
133	17254 ОП МР-597	ул. Лесная	0,15	V
134	17254 ОП МР-598	ул. Полевая	0,4	V
135	17254 ОП МР-599	с ул. Главная на ул. Лесная	0,05	V
Итого			1,2	
с. Новгородское				
136	17254 ОП МР-600	ул. Светлая	0,9	V
137	17254 ОП МР-601	ул. Южная	0,1	V
138	17254 ОП МР-602	ул. Фермерская	0,1	V
Итого			1,1	
с. Новоалександрово				
139	17254 ОП МР-603	ул. Садовая	0,2	V
140	17254 ОП МР-604	ул. Спортивная	0,1	V
141	17254 ОП МР-605	ул. Восточная	0,4	V
142	17254 ОП МР-606	ул. Школьная	0,3	V
143	17254 ОП МР-607	ул. Студенческая	0,2	V
144	17254 ОП МР-608	ул. Рабочая	0,8	V
145	17254 ОП МР-609	ул. Солнечная	0,7	V
146	17254 ОП МР-610	от дороги на очистные до дороги на ул. Восточная	0,12	V
147	17254 ОП МР-611	от памятника погибшим до пересечения с дорогой на очистные	0,14	V
148	17254 ОП МР-612	ул. Студенческая	0,27	V
149	17254 ОП МР-613	Центральная дорога Вадимир-Ю-Польский до очистных сооружений	1,02	V

150	17254 ОП МР-614	ул. Рабочая	0,32	V
151	17254 ОП МР-615	поворот к школе до водозабора	0,27	V
Итого			4,84	
с. Новокаменское				
152	17254 ОП МР-616	ул. Большая	0,9	V
153	17254 ОП МР-617	ул. Центральная	0,7	V
154	17254 ОП МР-618	ул. Покровская	0,2	V
155	17254 ОП МР-619	ул. Совхозная	0,4	V
156	17254 ОП МР-620	ул. Молодежная	0,2	V
Итого			2,4	
д. Новоселка				
157	17254 ОП МР-621	ул. Центральная	0,6	V
158	17254 ОП МР-622	ул. Пасечная	0,4	V
159	17254 ОП МР-623	ул. Дачный переулок	0,3	V
Итого			1,3	
с. Обращиха				
160	17254 ОП МР-624	ул.Озерная	0,2	V
161	17254 ОП МР-625	ул.Садовая	0,5	V
Итого			0,7	
с. Оликово				
162	17254 ОП МР-626	ул.Садовая	1	V
163	17254 ОП МР-627	ул. Секалиха	0,3	V
Итого			1,3	
с. Петраково				
164	17254 ОП МР-628	ул.Большая сторона	0,7	V
165	17254 ОП МР-629	ул.Малая сторона	0,3	V
166	17254 ОП МР-630	межуличные прогоны	0,2	V
Итого			1,2	
с. Подберезье				
167	17254 ОП МР-631	ул.Сельская	0,45	V
168	17254 ОП МР-632	ул.Липовая	0,2	V
169	17254 ОП МР-633	ул.Полевая	0,6	V
170	17254 ОП МР-634	ул.Садовая	0,2	V
171	17254 ОП МР-635	ул.Дачная	0,1	V
172	17254 ОП МР-636	ул.Липовый переулок	0,3	V
173	17254 ОП МР-637	подъезд до ул.Сельская	0,2	V
Итого			2,05	
д. Пустой Ярославль				
174	17254 ОП МР-638	ул.Зеленая	0,2	V
175	17254 ОП МР-639	ул.Центральная	0,5	V
176	17254 ОП МР-640	ул.Ручейная	0,1	V
Итого			0,8	
д. Скородумка				

177	17254 ОП МР-641	ул.Вишневая	0,2	V
178	17254 ОП МР-642	ул.Новая	0,2	V
179	17254 ОП МР-643	ул.Овражный переулок	0,1	V
Итого			0,5	
д. Смолино				
180	17254 ОП МР-644	ул.Луговая	0,2	V
Итого			0,2	
		с. Сновицы		
181	17254 ОП МР-724	ул. Центральная	1,35	V
182	17254 ОП МР-645	ул.Вороновой	0,7	V
183	17254 ОП МР-646	ул.Шмакова	1,4	V
184	17254 ОП МР-647	ул.Школьная	1,5	V
185	17254 ОП МР-648	ул.Солнечная	0,74	V
186	17254 ОП МР-649	ул.Вознесенская	0,47	V
187	17254 ОП МР-650	ул.Футбольное поле	0,3	V
188	17254 ОП МР-651	ул.Юрьевская	0,55	V
189	17254 ОП МР-652	ул.Ивановская	0,48	V
200	17254 ОП МР-653	ул.Горьковская	0,3	V
201	17254 ОП МР-654	ул.Московская	0,5	V
202	17254 ОП МР-655	ул.Ленинградская	0,5	V
203	17254 ОП МР-656	ул.5-я линия	0,45	V
204	17254 ОП МР-657	ул.4-я линия	0,6	V
205	17254 ОП МР-658	ул.3-я линия	0,6	V
206	17254 ОП МР-659	ул.2-я линия	0,36	V
207	17254 ОП МР-660	ул.1-я линия	0,24	V
208	17254 ОП МР-661	ул.Овражная	0,15	V
209	17254 ОП МР-662	ул.Тополиная	1	V
210	17254 ОП МР-663	ул.Придорожная	0,38	V
211	17254 ОП МР-664	ул.Сиреневая	0,17	V
212	17254 ОП МР-665	ул.Черемуховая	0,17	V
213	17254 ОП МР-666	ул.Ягодная	0,17	V
214	17254 ОП МР-667	ул.Рябиновая	0,15	V
215	17254 ОП МР-668	ул.Зеленая	0,1	V
216	17254 ОП МР-669	ул.Соловьиная	0,07	V
217	17254 ОП МР-670	ул.Березовая	0,5	V
218	17254 ОП МР-671	ул.Речная	0,3	V
219	17254 ОП МР-672	ул.Кленовая	0,5	V
220	17254 ОП МР-673	ул.Заречная	0,6	V
221	17254 ОП МР-674	ул.Болотная	0,3	V
222	17254 ОП МР-675	общество Огородник	0,3	V
223	17254 ОП МР-676	мкр.Микрорайон «Серебряная роса»	0,5	V
224	17254 ОП МР-677	от ул.Ленинградской до ул.Школьной вдоль ул.Тополиной	0,7	V

225	17254 ОП МР-678	от ул.1-я линия до ул. 4-я линия	0,25	V
226	17254 ОП МР-679	от Юрьев-Польской дороги до ул.Шмакова через хозяйство	2,5	V
227	17254 ОП МР-680	до КНС	0,17	V
228	17254 ОП МР-681	до кладбища	0,5	V
229	17254 ОП МР-716	проезд к ул.Шмакова	0,12	V
Итого			20,64	
п. Содышка				
230	17254 ОП МР-682	ул.Владимирская	0,8	V
231	17254 ОП МР-683	ул.Речная	1,2	V
232	17254 ОП МР-684	ул.Прибольничная	0,5	V
233	17254 ОП МР-685	ул.Полевая	1,5	V
Итого			4	
с. Старый двор				
234	17254 ОП МР-6876	ул.Молодежная	1	V
235	17254 ОП МР-687	от ул.Центральная до ул.Школьная	0,2	V
236	17254 ОП МР-688	ул.Красная	0,8	V
237	17254 ОП МР-689	ул.Нагорная	0,5	V
238	17254 ОП МР-690	ул.Школьная	0,3	V
239	17254 ОП МР-691	ул.Дорожная	0,4	V
240	17254 ОП МР-692	ул.Дорожная	0,4	V
241	17254 ОП МР-693	до кладбища	2	V
242	17254 ОП МР-694	ул.Северная	0,8	V
Итого			6,4	
д. Сущево				
243	17254 ОП МР-695	ул.Сущевская	0,65	V
244	17254 ОП МР-696	ул.Большой остров	1	V
245	17254 ОП МР-697	ул.Остров средний	0,3	V
246	17254 ОП МР-698	ул.Остров малый	0,1	V
247	17254 ОП МР-699	ул.Остров дальний	0,7	V
Итого			2,75	
д. Теремец				
248	17254 ОП МР-700	ул.Садовая	0,8	V
Итого			0,8	
д. Филиппуши				
249	17254 ОП МР-701	ул.Шамаева	0,4	V
250	17254 ОП МР-702	ул.Офицерская	0,07	V
Итого			0,47	
д. Фомицино				
251	17254 ОП МР-703	ул.Московская	0,3	V
252	17254 ОП МР-704	ул.Зарайского	0,4	V

253	17254 ОП МР-705	Прогоны	0,3	V
Итого			1	
с. Хотенское				
254	17254 ОП МР-706	ул.Широкая	0,6	V
255	17254 ОП МР-707	ул.Вознесенская	0,5	V
Итого			1,1	
с. Цибеево				
256	17254 ОП МР-708	ул.Центральная	0,6	V
257	17254 ОП МР-709	ул.Овражная	0,7	V
258	17254 ОП МР-710	ул.Западная	0,5	V
259	17254 ОП МР-711	ул.Садовая	1,1	V
260	17254 ОП МР-712	ул.Липатова	0,7	V
261	17254 ОП МР-713	ул.Восточная	0,5	V
Итого			4,1	
Всего по МО Новоалександровскому			137,43	