



Администрация Суздальского района  
Владимирской области

УТВЕРЖДАЮ

Глава муниципального образования  
Павловское Суздальского района  
Владимирской области

\_\_\_\_\_О.К. Гусева

**ПРОГРАММА КОМПЛЕКСНОГО РАЗВИТИЯ  
ТРАНСПОРТНОЙ ИНФРАСТРУКТУРЫ  
МУНИЦИПАЛЬНОГО ОБРАЗОВАНИЯ ПАВЛОВСКОЕ  
НА ТЕРРИТОРИИ СУЗДАЛЬСКОГО РАЙОНА  
ВЛАДИМИРСКОЙ ОБЛАСТИ**

Рязань 2017

## СОДЕРЖАНИЕ

Паспорт .....	6
1 Характеристика существующего состояния транспортной инфраструктуры муниципального образования.....	9
1.1 Анализ положения Владимирской области в структуре пространственной организации Российской Федерации, анализ положения поселений и Суздальского района в структуре пространственной организации Владимирской области и Российской Федерации в целом.....	9
1.2 Социально-экономическая характеристика каждого поселения района, поселений и Суздальского района в целом, характеристика градостроительной деятельности на территории поселений и Суздальского района, включая деятельность в сфере транспорта, оценку транспортного спроса .....	11
1.2.1 Демографические показатели .....	11
1.2.2 Труд и заработная плата.....	12
1.2.3 Промышленное производство .....	13
1.2.4 Сфера отдыха, развлечений, культуры и спорта .....	13
1.2.5 Образование.....	14
1.2.6 Здравоохранение и социальное обслуживание.....	15
1.2.7 Деятельность в сфере транспорта, оценка транспортного спроса...	15
1.3 Характеристика функционирования и показатели работы транспортной инфраструктуры по видам транспорта.....	16
1.4 Характеристика сети дорог муниципального образования Павловское и Суздальского района, параметры дорожного движения (скорость, плотность, состав и интенсивность движения потоков транспортных средств, коэффициент загрузки дорог движением и иные показатели, характеризующие состояние дорожного движения, экологическую нагрузку на окружающую среду от автомобильного транспорта и экономические потери), оценка качества содержания дорог.....	19

1.5	Анализ состава парка транспортных средств и уровня автомобилизации, обеспеченности парковками (парковочными местами) .....	27
1.6	Характеристика работы транспортных средств общего пользования, включая анализ пассажиропотока .....	30
1.7	Характеристика условий пешеходного и велосипедного передвижения .....	37
1.8	Характеристика движения грузовых транспортных средств, оценка работы транспортных средств коммунальных и дорожных служб, состояния инфраструктуры для данных транспортных средств .....	38
1.9	Анализ уровня безопасности дорожного движения .....	39
1.10	Оценка уровня негативного воздействия транспортной инфраструктуры на окружающую среду, безопасность и здоровье населения.....	45
1.11	Характеристика существующих условий и перспектив развития и размещения транспортной инфраструктуры муниципального образования Павловское и Суздальского района.....	48
1.12	Оценка нормативно-правовой базы, необходимой для функционирования и развития транспортной инфраструктуры муниципального образования Павловское и Суздальского района.....	50
1.13	Оценка финансирования транспортной инфраструктуры .....	51
2	Прогноз транспортного спроса, изменения объемов и характера передвижения населения и перевозок грузов на территории муниципального образования Павловское и Суздальского района .....	54
2.1	Прогноз социально-экономического и градостроительного развития муниципального образования Павловское и Суздальского района .....	54
2.2	Прогноз транспортного спроса поселения, объемов и характера передвижения населения и перевозок грузов по видам транспорта, имеющегося на территории муниципального образования Павловское и Суздальского района.....	59
2.3	Прогноз развития транспортной инфраструктуры по видам транспорта .....	60
2.3.1	Автомобильный транспорт .....	60
2.3.2	Железнодорожный транспорт.....	62

2.3.3 Водный транспорт .....	63
2.3.4 Воздушный транспорт.....	63
2.4 Прогноз развития дорожной сети муниципального образования Павловское и Суздальского района.....	64
2.5 Прогноз уровня автомобилизации, параметров дорожного движения ...	66
2.6 Прогноз показателей безопасности дорожного движения.....	67
2.7 Прогноз негативного воздействия транспортной инфраструктуры на окружающую среду и здоровье населения .....	68
3 Принципиальные варианты развития транспортной инфраструктуры и их укрупненная оценка по целевым показателям (индикаторам) развития транспортной инфраструктуры с последующим выбором предлагаемого к реализации варианта .....	70
3.1 Определение целевых показателей (индикаторов) развития транспортной инфраструктуры .....	70
3.2 Проведение укрупненной оценки принципиальных вариантов развития транспортной инфраструктуры и выбор предлагаемого к реализации варианта .....	71
4 Перечень мероприятий (инвестиционных проектов) по проектированию, строительству, реконструкции объектов транспортной инфраструктуры предлагаемого к реализации варианта развития транспортной инфраструктуры, технико-экономических параметров объектов транспорта, очередности реализации мероприятий (инвестиционных проектов).....	78
4.1 Мероприятия по развитию транспортной инфраструктуры по видам транспорта .....	78
4.2 Мероприятия по развитию автомобильного пассажирского транспорта общего пользования, созданию транспортно-пересадочных узлов .....	78
4.3 Мероприятия по развитию инфраструктуры для легкового автомобильного транспорта, включая развитие единого парковочного пространства.....	80
4.4 Мероприятия по развитию инфраструктуры пешеходного и	

велосипедного передвижения.....	82
4.5 Мероприятия по развитию инфраструктуры для грузового транспорта, транспортных средств коммунальных и дорожных служб.....	87
4.6 Мероприятия по развитию сети дорог .....	87
4.7 График выполнения мероприятий (инвестиционных проектов) по проектированию, строительству, реконструкции объектов транспортной инфраструктуры .....	92
5 Оценка объемов и источников финансирования мероприятий (инвестиционных проектов) по проектированию, строительству, реконструкции объектов транспортной инфраструктуры предлагаемого к реализации варианта развития транспортной инфраструктуры.....	93
6 Оценка эффективности мероприятий (инвестиционных проектов) по проектированию, строительству, реконструкции объектов транспортной инфраструктуры предлагаемого к реализации варианта развития транспортной инфраструктуры .....	95
7 Предложения по институциональным преобразованиям, совершенствованию правового и информационного обеспечения деятельности в сфере проектирования, строительства, реконструкции объектов транспортной инфраструктуры .....	101
Приложение А – Перечень дорог общего пользования местного значения муниципального образования Павловское .....	103

## ПАСПОРТ

### программы комплексного развития транспортной инфраструктуры муниципального образования Павловское

Наименование Программы	Программа комплексного развития транспортной инфраструктуры муниципального образования Павловское до 2030 года
Основание для разработки Программы	<ul style="list-style-type: none"> <li>- Градостроительный кодекс РФ от 29 декабря 2004 № 190-ФЗ;</li> <li>- Федеральный закон от 06 октября 2003 года № 131-ФЗ «Об общих принципах организации местного самоуправления в Российской Федерации»;</li> <li>- Федеральный закон от 08.11.2007 № 257-ФЗ «Об автомобильных дорогах и о дорожной деятельности в Российской Федерации и о внесении изменений в отдельные законодательные акты Российской Федерации»;</li> <li>- Федеральный закон от 09.02.2007 № 16-ФЗ «О транспортной безопасности»;</li> <li>- постановление Правительства Российской Федерации от 25 декабря 2015 года №1440 «Об утверждении требований к программам комплексного развития транспортной инфраструктуры поселений, городских округов»;</li> <li>- Генеральный план муниципального образования Павловское.</li> </ul>
Заказчик Программы	Администрация Суздальского района Владимирской области, 601293, г. Суздаль, ул. Красная площадь, д. 1
Разработчик Программы	Общество с ограниченной ответственностью Производственно-финансовое предприятие «Квантэкс», 390000 г. Рязань, ул. Кудрявцева, д. 34
Цели и задачи Программы	<p>Цель программы – развитие современной, эффективной и безопасной транспортной инфраструктуры муниципального образования Павловское, обеспечивающей высокий уровень доступности и качества оказываемых услуг транспортного комплекса для населения муниципального образования.</p> <p>Для достижения указанной цели необходимо решение</p>

	<p>основных задач:</p> <ul style="list-style-type: none"> <li>-повышение эффективности и качества транспортного обслуживания;</li> <li>-повышение безопасности дорожного движения.</li> </ul>
Целевые показатели (индикаторы) развития транспортной инфраструктуры	<p>Задача 1 – повышение эффективности и качества транспортного обслуживания, автомобильный транспорт:</p> <ul style="list-style-type: none"> <li>-протяженность автомобильных дорог общего пользования, (км);</li> <li>-протяженность реконструированных автомобильных дорог общего пользования, (км);</li> <li>-плотность УДС, (км/км<sup>2</sup>);</li> <li>-количество остановок общественного транспорта, находящихся в нормативном состоянии, (единиц);</li> <li>-протяженность велодорожек и велополос, (км);</li> <li>-соответствие уровня обеспеченности населения парковками для постоянного хранения ТС градостроительным нормативам, (%).</li> </ul> <p>Задача 2 – повышение безопасности дорожного движения, автомобильный транспорт:</p> <ul style="list-style-type: none"> <li>-социальный риск от ДТП (число погибших в результате ДТП на 100 тыс. населения).</li> </ul>
Сроки и этапы реализации Программы	<p>Срок реализации Программы: 2017 – 2030 годы.</p> <p>Реализация программы не предусматривает подразделения на этапы.</p>
Укрупненное описание запланированных мероприятий (инвестиционных проектов) по проектированию, строительству, реконструкции объектов транспортной инфраструктуры (групп мероприятий, подпрограмм, инвестиционных проектов)	<p>Мероприятия, описанные в настоящей Программе, направлены на повышение уровня комфортности и безопасности пользователей транспортных средств, пешеходов и велосипедистов, и на улучшение социально-экономического положения муниципального образования Павловское.</p>

<p>Объемы и источники финансирования Программы</p>	<p>Общий объем финансовых средств, необходимых для реализации мероприятий Программы в 2017-2030 годах составит 2 945 928,0 тыс. руб., из них средства бюджета Суздальского района – 837 278,0 тыс. руб., бюджет Владимирской области – 65050,00, бюджет РФ – 2 031 600,0 тыс. руб., средства внебюджетных источников – 12 000,0 тыс. руб., в том числе по годам:</p> <p>в 2017 году – 50,0 тыс. руб.;</p> <p>в 2018 году – 1680,0 тыс. руб.;</p> <p>в 2019 году – 8 444,0 тыс. руб.;</p> <p>в 2020 году – 52 184,0 тыс. руб.;</p> <p>в 2021 году – 174 020,0 тыс. руб.;</p> <p>в 2022-2030 году – 2 709 550,0 тыс. руб.</p> <p>Объемы средств для финансирования Программы носят прогнозный характер и подлежат ежегодной корректировке представительным органом местного самоуправления.</p>
<p>Ожидаемые результаты реализации Программы</p>	<p>В результате реализации Программы к 2030 году предполагается:</p> <ul style="list-style-type: none"> <li>- развитие сети автомобильных дорог общего пользования местного значения;</li> <li>- повышение параметров и характеристик автомобильных дорог общего пользования местного значения;</li> <li>- повышение транспортной и пешеходной связности территории;</li> <li>- развитие транспортной инфраструктуры;</li> <li>- повышение качества услуг городского пассажирского транспорта;</li> <li>- развитие велосипедной и пешеходной инфраструктуры;</li> <li>- повышение безопасности дорожного движения;</li> <li>- исключение дефицита парковочного пространства.</li> </ul>



# 1 Характеристика существующего состояния транспортной инфраструктуры муниципального образования

1.1 Анализ положения Владимирской области в структуре пространственной организации Российской Федерации, анализ положения поселений и Суздальского района в структуре пространственной организации Владимирской области и Российской Федерации в целом

Владимирская область располагается на территории Восточно-Европейской равнины и входит в состав Центрального экономического района. Площадь территории Владимирской области составляет 29 000 км<sup>2</sup>, протяженность на 170 км с севера на юг и на 280 км – с запада на восток. Граничит на западе и юго-западе с Московской областью, на севере – с Ярославской и Ивановской, на юге – с Рязанской, на востоке – с Нижегородской областью. Расстояние от Москвы до Владимира – 178 км.

Область имеет удобное и благоприятное транспортно-географическое положение. Три железнодорожные магистрали, отходящие из Москвы, пересекают область. На севере области проходит железнодорожная ветвь Москва-Александров-Ярославль-Архангельск, на юге – Москва-Муром-Казань-Екатеринбург-Тюмень-Омск и далее в Восточную Сибирь и Дальний Восток. Самой крупной и напряженной по грузопотокам является магистраль Москва-Владимир-Нижний Новгород-Киров-Пермь-Екатеринбург.

Соседство с Москвой и Московской областью обеспечивает использование научно-технического потенциала для развития экономики муниципального образования и подготовки квалифицированных кадров.

Выгодное экономико-географическое положение области обеспечивается еще и тем, что она входит в состав Единой энергетической, транспортной, рыночной и других систем нашей страны.

В рамках муниципального устройства области, в границах административно-территориальных единиц Владимирской области всего образовано 127 муниципальных образований:

- 5 городских округов;
- 16 муниципальных районов: 26 городских поселений и 80 сельских поселений.

Суздальский район является административно-территориальной единицей и муниципальным образованием на севере Владимирской области. Административный центр – город Суздаль. Большая часть территории района расположена на территории Владимирского ополья с его слабохолмистым рельефом. Площадь района 1479 км<sup>2</sup>. В состав Суздальского района входит одно городское поселение (город Суздаль) и 4 сельских:

- муниципальное образование Боголюбовское;
- муниципальное образование Новоалександровское;
- муниципальное образование Павловское;
- муниципальное образование Селецкое.

Муниципальное образование Павловское расположено в южной части Суздальского района к северу от города Владимира, на востоке граничит с Камешковским районом Владимирской области. Административный центр поселения – село Павловское. В состав муниципального образования Павловское входит 22 населенных пункта.

1.2 Социально-экономическая характеристика каждого поселения района, поселений и Суздальского района в целом, характеристика градостроительной деятельности на территории поселений и Суздальского района, включая деятельность в сфере транспорта, оценку транспортного спроса

### 1.2.1 Демографические показатели

Одним из показателей экономического развития является численность населения. Изменение численности населения служит индикатором уровня жизни в Поселении, привлекательности территории для проживания, осуществления деятельности.

По состоянию на 1 января 2016 года численность населения муниципального образования Павловское насчитывала 7373 человека. Динамика численности населения муниципального образования за последние 5 лет представлена в таблице 1.

Таблица 1 – Динамика численности населения муниципального образования Павловское

2012 год	2013 год	2014 год	2015 год	2016 год
7597	7605	7543	7496	7373

В муниципальном образовании Павловское за последние 5 лет, после положительного «всплеска» в 2012 году, наблюдается падение численности населения в среднем на 1,0 % в год. По данным государственной статистики по муниципальному образованию Павловское на 2016 год:

- коэффициент естественного прироста составил -2,5 промилле (число родившихся 91, число умерших 109);
- общий коэффициент рождаемости 12,4 промилле;
- общий коэффициент смертности 14,9 промилле.

### 1.2.2 Труд и заработная плата

Согласно данным государственной статистики, структура населения сельского поселения в плане трудоспособности представляется следующим образом:

- население трудоспособного возраста составляет порядка 60,6 %;
- население моложе трудоспособного возраста составляет порядка 20,0 %;
- население старше трудоспособного возраста составляет порядка 19,4 %.

Миграция трудоспособного населения по муниципальному образованию Павловское за 2016 год имеет отрицательное сальдо в размере 1,3 %. Число прибывших в муниципальное образование лиц трудоспособного возраста составило 52 (0,7 % от общей численности населения). Число выбывших из сельского поселения лиц трудоспособного возраста составило 144 (2,0 % от общей численности населения).

Среднемесячная заработная плата работников организаций всех форм собственности в 2016 году составляла 22 589,1 руб. в Суздальском районе, что соответствует среднеобластным показателям. Среднемесячная заработная плата работников муниципальных организаций и органов местного самоуправления сельского поселения в 2016 году составляла 32 816,3 руб., что значительно выше областных показателей (22 700 руб.).

Учитывая отрицательное сальдо миграции на въезд трудоспособного контингента, равнозначность показателей населения старше трудоспособного возраста и молодого поколения, а также тенденцию естественной убыли населения, основными направлениями активной политики органов местного самоуправления сельского поселения в сфере занятости населения на перспективу предлагается:

- закрепление молодого трудового потенциала в сельской местности (организация курсов по профессиональному обучению на селе, развитию среднего специального образования в административном центре);
- снижение численности трудоспособного населения, не занятого в

экономике поселения, решение проблемы отходничества людей на сторонние заработки в другие города и регионы, путем создания новых рабочих мест;

- повышение производительности труда, что позволит оптимизировать структуру занятых в разных видах производства;
- улучшение бытовых условий;
- увеличение заработной платы, доплаты за качество и эффективность, премии за лучшие результаты;
- развитие частного сектора во всех сферах занятости путем предоставления субсидий и введения льготного налогообложения на период становления частных хозяйств, что позволит увеличить число рабочих мест;
- развитие малого и среднего предпринимательства.

### 1.2.3 Промышленное производство

Экономический потенциал Павловского сельского представлен предприятиями, осуществляющими свою финансово-хозяйственную деятельность в различных сферах хозяйствования (сельскохозяйственной, промышленной, розничной торговли, общественного питания, гостинично-туристического комплекса, коммунального комплекса и др.). Экономическую основу поселения формируют предприятия: ЗАО Агрофирма «Суздальские зори», Компания «Промрукав», ООО «Павловская мельница», СПК «Порецкое», СПК «Борисовское», СПК «Мордыш», СПК «Племзавод 17 МЮД», Производственное предприятие «Массив».

### 1.2.4 Сфера отдыха, развлечений, культуры и спорта

В муниципальном образовании Павловское функционируют:

- Муниципальное бюджетное учреждение дополнительного образования «Детская школа искусств им. В.А. Ширшиковой» (пос. Садовый), основными целями и функциями которого является выявление одаренных детей в раннем детском возрасте, создание условий для их художественного образования и эстетического воспитания, приобретения ими знаний, умений и навыков в

области выбранного вида искусств, опыта творческой деятельности и осуществления их подготовки к поступлению в образовательные учреждения, реализующие профессиональные образовательные программы в области искусств;

- шесть муниципальных библиотек;
- Владимиро-Суздальский Парк семейного отдыха «На Заячьей горке» (пос. Садовый) и еще семь муниципальных учреждений культуры;
- МБУ «Физкультурно-оздоровительный комплекс» муниципального образования Суздальский район (с. Павловское);
- Рыбопромысловый участок (РПУ) «Улово» (с. Улово);
- Гостиничный комплекс «Старый Двор» (с. Павловское);
- Гостинично-развлекательный комплекс «Печки-Лавочки» (с. Борисовское).

На территории муниципального образования муниципальное образование Павловское расположены 24 памятника археологии и 22 памятника истории и культуры.

#### 1.2.5 Образование

На территории муниципального образования Павловское функционируют:

- три общеобразовательных школы (с. Павловское, с. Порецкое, пос. Садовый);
- шесть дошкольных образовательных учреждений (с. Борисовское, с. Мордыш, с. Порецкое, с. Спасское-Городище, с. Павловское, пос. Садовый).

Учитывая миграционную статистику, которая показывает превышение миграции населения в дошкольном возрасте – в 3,3 раза на выезд над миграцией аналогичного прибывающего в поселение контингента, превышение миграции населения школьного возраста на выезд в 5,5 раза относительно прибывающего в поселение аналогичного контингента, резерв мест в организациях дошкольного и среднего образования, а также тенденцию «старения» населения,

возникновение в ближайшем будущем проблемы дефицита мест в дошкольных учреждениях и общеобразовательных школах маловероятно.

#### 1.2.6 Здоровоохранение и социальное обслуживание

В сельском поселении медицинское обслуживание обеспечивают четыре фельдшерско-акушерских пункта (с. Борисовское, с. Павловское, с. Спасское-Городище, с. Суходол), а также подразделения ГБУ здравоохранения Владимирской области «Суздальская районная больница»: Порецкая врачебная амбулатория (с. Порецкое); Садовая врачебная амбулатория (пос. Садовый).

Продовольственными и непродовольственными товарами население обеспечивают 16 магазинов.

#### 1.2.7 Деятельность в сфере транспорта, оценка транспортного спроса

Транспортный спрос населения на территории муниципального образования удовлетворяется в большей степени за счет использования личного транспорта и пеших перемещений, а также за счет немоторизированного транспорта.

Перевозка пассажиров в муниципальном образовании Павловское осуществляется перевозчиками: ООО «Ремонтно-техническая станция», Индивидуальный предприниматель Морозов Д.Ю. Эти перевозчики осуществляют пассажироперевозки автомобильным транспортом по районному центру, между населенными пунктами и между городами Владимирской области и соседних областей. В парке автотранспортных предприятий находятся автобусы различных производителей, маршрутные такси и микроавтобусы. Маршруты, по которым следуют автобусы, утверждаются администрацией области и районной администраций. Расписание движения и остановочные пункты также согласуются с администрацией района и области. Маршруты следования общественного автотранспорта составлены так, чтобы жители разных населенных пунктов района могли беспрепятственно и с наименьшим количеством пересадок добираться от своего дома до районного центра и в

другие населенные пункты района. Пассажиры, которым приходится добираться с пересадками и те, кто много передвигается на общественном транспорте в месяц, могут приобрести месячные проездные билеты. На некоторых транспортных маршрутах действуют социальные проездные для граждан, пользующихся льготным проездом.

Транспортный спрос на территории муниципального образования Павловское формируется за счет грузовых и деловых корреспонденций заинтересованных субъектов экономической деятельности поселения, трудовых корреспонденций в ходе маятниковой трудовой миграции, а также учебных и социально-бытовых корреспонденций жителей сельских населенных пунктов.

### 1.3 Характеристика функционирования и показатели работы транспортной инфраструктуры по видам транспорта

Развитие транспортной системы муниципального образования Павловское является необходимым условием улучшения качества жизни населения муниципального образования.

Наличием и состоянием сети автомобильных дорог определяется территориальная целостность и единство экономического пространства. Недооценка проблемы несоответствия состояния дорог и инфраструктуры местного значения социально-экономическим потребностям общества является одной из причин экономических трудностей и негативных социальных процессов.

Основными структурными элементами транспортной инфраструктуры города являются: сеть улиц и дорог, а также сопряженная с ней сеть общественного транспорта.

Внешние транспортно-экономические связи муниципального образования Павловское с другими регионами осуществляются автомобильным (индивидуальным и общественным) видами транспорта.

Автомобильный транспорт является основным видом транспорта, которым



осуществляется значительная часть внешних и внутригородских пассажирских перевозок, а также большая часть грузовых перевозок.

Пассажирские перевозки автомобильным транспортом общего пользования в муниципальном образовании Павловское осуществляются муниципальными маршрутам № 14 г. Суздаль – с. Мордыш, № 16 г. Суздаль – с. Выпово, № 18 г. Суздаль – с. Спасское-Городище и по межмуниципальным маршрутам г. Владимира № 109 г. Владимир (Автовокзал) – п. Садовый, № 157 г. Владимир (Автовокзал) – с. Мордыш, № 159 г. Владимир (Автовокзал) – г. Суздаль (Автостанция).

Плотность сети межмуниципального общественного транспорта в муниципальном образовании Павловское составляет 0,45 км/км<sup>2</sup>, в целом по Суздальскому району плотность сети общественного транспорта – 0,34 км/км<sup>2</sup>. Маршрутный коэффициент, показывающий дублируемость маршрутов, в поселении составляет 1,69, по Суздальскому району – 1,85. Это свидетельствует о том, что по одному маршруту проходит в среднем 2 автобуса. Среднее расстояние между остановочными пунктами на линиях общественного пассажирского транспорта составляет 350 метров.

Доля территорий, находящихся в нормативно-пешеходной доступности остановочных пунктов составляет 94 %.

Схема маршрутов регулярных перевозок, проходящих по территории муниципального образования Павловское, показана на рисунке 1.

Расположенный в селе Павловское Владимирской области, в 6 км от города Суздаля, функционирует аэропорт «Павловское» – частный аэродром авиации общего назначения.



1.4 Характеристика сети дорог муниципального образования Павловское и Суздальского района, параметры дорожного движения (скорость, плотность, состав и интенсивность движения потоков транспортных средств, коэффициент загрузки дорог движением и иные показатели, характеризующие состояние дорожного движения, экологическую нагрузку на окружающую среду от автомобильного транспорта и экономические потери), оценка качества содержания дорог

Автомобильные дороги являются важнейшей составной частью транспортной инфраструктуры муниципального образования Павловское. Они связывают территорию поселения с населенными пунктами Суздальского района и Владимирской области, населенные пункты поселения с административным центром – с. Павловское, обеспечивают жизнедеятельность населенных пунктов поселения, во многом определяют возможности развития поселения, по ним осуществляются автомобильные перевозки грузов и пассажиров. От уровня развития сети автомобильных дорог во многом зависит решение задач достижения устойчивого экономического роста муниципального образования, повышения конкурентоспособности местных производителей и улучшения качества жизни населения.

Внешние связи муниципального образования Павловское с г. Владимир и другими населенными пунктами Владимирской области осуществляются по автодороге федерального значения М-7 «Волга» Москва – Владимир – Нижний Новгород – Казань – Уфа подъезд к г. Иваново протяженностью в пределах поселения 24,9 км.

Общая протяженность улично-дорожной сети муниципального образования Павловское составляет 178,102 км, из них с грунтовым покрытием – 4,5 км. Данные по протяженности улично-дорожной сети приведены в таблице 2.

Таблица 2 – Протяженность дорог общего пользования проходящих в границах муниципального образования Павловское

№ п/п	Наименование автомобильной дороги	Протяженность, км
1	Общая протяженность дорог общего пользования, из них:	178,102
2	дороги федерального значения	24,9
3	дороги регионального и межмуниципального значения	53,232
4	дороги местного значения	99,97

Опорная сеть на территории муниципального образования Павловское формируется дорогами федерального и межмуниципального значения. Схема опорной сети автомобильных дорог показана на рисунке 2.

Перечень дорог общего пользования регионального и межмуниципального значения утвержден постановлением Губернатора Владимирской области от 04.04.2012 № 315 (ред. от 26.05.2017) «Об утверждении перечня автомобильных дорог общего пользования регионального или межмуниципального значения Владимирской области».

Протяженность автомобильных дорог общего пользования межмуниципального значения, проходящих по территории муниципального образования Павловское составляет 53,232 км, региональные дороги по территории поселения не проходят. Перечень автомобильных дорог общего пользования межмуниципального значения приведен в таблице 3.



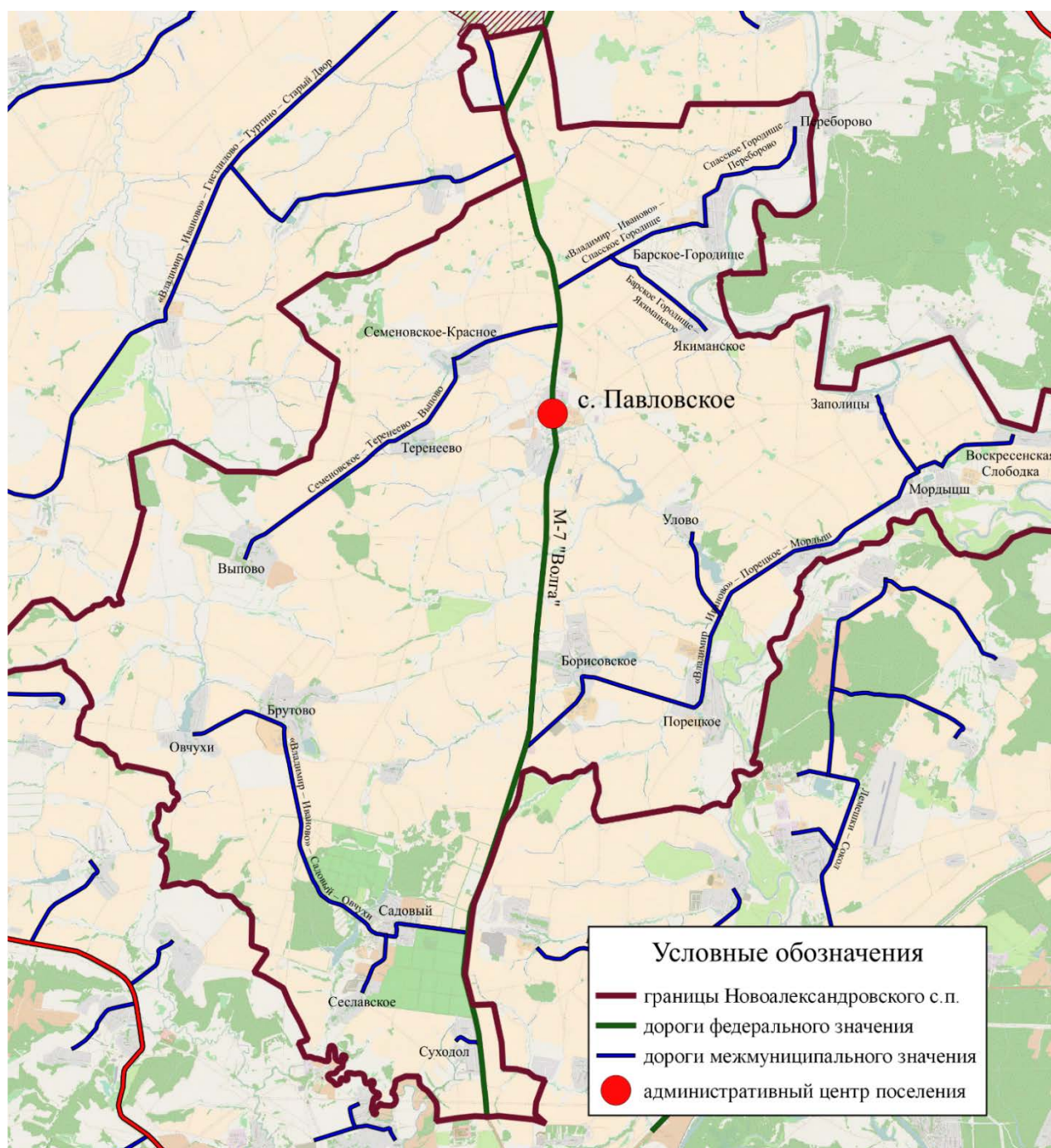


Рисунок 2 – Схема опорной сети дорог муниципального образования  
Павловское

Таблица 3 – Перечень дорог общего пользования межмуниципального значения, проходящих в границах муниципального образования Павловское

№ п/п	Идентификационный номер	Наименование автомобильной дороги	Категория дороги	Протяженность, км
1	17 ОП МЗ 17 Н-69	Подъезд к г. Суздалю	III	1,837
2	17 ОП МЗ 17 Н-72	«Владимир – Иваново» – Порецкое – Мордыш	IV	13,598

Продолжение таблицы 3

№ п/п	Идентификационный номер	Наименование автомобильной дороги	Категория дороги	Протяженность, км
3	17 ОП МЗ 17 Н-669	«Владимир – Иваново» – Семеновское	IV	2,905
4	17 ОП МЗ 17 Н-670	«Владимир – Иваново» – Садовый – Овчухи	IV	9,975
5	17 ОП МЗ 17 Н-671	«Владимир – Иваново» – Спасское Городище	IV	3,687
6	17 ОП МЗ 17 Н-672	Подъезд к д. Суходол	V	0,672
7	17 ОП МЗ 17 Н-673	Садовый – Сеславское	V	1,233
8	17 ОП МЗ 17 Н-677	Барское Городище – Якиманское	V	1,907
9	17 ОП МЗ 17 Н-678	Семеновское – Теренеево – Выпово	V	6,885
10	17 ОП МЗ 17 Н-679	«Порецкое – Мордыш» – Улово	V	2,468
11	17 ОП МЗ 17 Н-681	Спасское Городище – Барское-Городище	V	1,635
12	17 ОП МЗ 17 Н-683	«Порецкое – Мордыш» – Заполицы	V	1,87
13	17 ОП МЗ 17 Н-684	Мордыш – Воскресенская Слободка	V	1,88
14	17 ОП МЗ 17 Н-685	Спасское Городище – Переборово	V	2,68
Итого				53,232

В таблице 4 приведены сведения об интенсивности, пропускной способности и коэффициенте загрузки дорог, входящих в состав пересечений, на которых выполнялись замеры транспортных потоков.

Таблица 4 – Сведения об интенсивности, пропускной способности и коэффициенте загрузки дорог

№ п/п	Название дороги	Интенсивность движения ТС, прив. ед./ч.	Пропускная способность дороги, прив. ед./ч.	Коэффициент загрузки
1	М-7 «Волга» подъезд к г. Иваново	1181	2530	0,47
2	«Владимир – Иваново» – Порецкое – Мордыш	148	1140	0,13

К автомобильным дорогам общего пользования местного значения относится дорожная сеть и объекты дорожной инфраструктуры, расположенные в границах муниципального образования Павловское, находящиеся в муниципальной собственности Суздальского муниципального района.

Перечень автомобильных дорог общего пользования местного значения муниципального образования – Суздальский район по состоянию на 01.01.2017 год утверждено постановлением Главы Суздальского района от 25.12.2014 г. № 2321 (с изм. От 03.08.2015) «Перечень автомобильных дорог общего пользования местного значения муниципальное образование – Суздальский район по состоянию на 01.01.2017 год».

Протяженность дорог местного значения проходящих по территории муниципального образования Павловское приведен в таблице 5. Полный перечень дорог общего пользования местного значения приведен в приложении А.

Таблица 5 – Протяженность дорог общего пользования местного значения, проходящих в границах муниципального образования Павловское

№ п/п	Наименование муниципального образования	Протяженность дорог, км
1	Вне границ населенных пунктов	4,5
2	с. Барское Городище	3,1
3	с. Борисовское	6,54
4	д. Бродницы	7,0
5	с. Брутово	7,45
6	с. Васильково	0,55
7	с. Воскресенская Слободка	2,9
8	с. Выпово	2,0
9	с. Заполицы	3,8
10	д. Кисарово	2,25
11	с. Мордыш	6,8

Продолжение таблицы 5

№ п/п	Наименование муниципального образования	Протяженность дорог, км
12	с. Овчухи	2,81
13	с. Павловское	8,73
14	с. Переборово	3,5
15	с. Порецкое	6,91
16	п. Садовый	8,28
17	с. Семеновское Красное	3,05
18	с. Сеславское	2,9
19	с. Спасское Городище	5,05
20	с. Суходол	3,85
21	с. Теренеево	4,0
22	с. Улово	2,7
23	с. Якиманское	1,3
Итого		99,97

Основная часть дорог общего пользования муниципального образования Павловское относится к классу автомобильных дорог «Дорога обычного типа (нескоростная дорога)» с категорией V. Для V категории предусматривается количество полос – 1, ширина полосы 4,5 метра, разделительная полоса не требуется, допускается пересечение в одном уровне с автомобильными дорогами, велосипедными и пешеходными дорожками, с железными дорогами и допускается доступ на дорогу с примыканием в одном уровне.

В соответствии с нормативами градостроительного проектирования Владимирской области интенсивность движения транспортных средств на автодорогах V категории составляет менее 200 прив. ед./сут. Уровень загрузки дорог местного значения составляет не более 30 %, максимальная загрузка наблюдается на дороге федерального значения М-7 «Волга» подъезд к г. Иваново и составляет 47 % от пропускной способности дороги. Максимально



допустимая скорость движения транспортных средств в пределах населенных пунктов – 60 км/ч, с ограничением на отдельных участках до 20 км/ч. Основной состав транспортных средств представлен легковыми автомобилями, находящимися в собственности у населения. Плотность улично-дорожной сети населенных пунктов поселения приведена в таблице 6.

Таблица 6 – Плотность улично-дорожной сети населенных пунктов муниципального образования Павловское

№ п/п	Наименование муниципального образования	Площадь муниципального образования, км <sup>2</sup>	Плотность УДС, км/км <sup>2</sup>
1	с. Барское Городище	0,94	3,30
2	с. Борисовское	1,86	3,52
3	д. Бродницы	0,55	12,73
4	с. Брутово	2,13	3,50
5	с. Васильково	0,59	2,37
6	с. Воскресенская Слободка	0,45	6,44
7	с. Выпово	0,95	2,11
8	с. Заполицы	0,57	6,67
9	д. Кисарово	0,23	0,1
10	с. Мордыш	1,76	3,86
11	с. Овчухи	0,84	3,35
12	с. Павловское	3,05	2,86
13	с. Переборово	0,73	4,79
14	с. Порецкое	1,92	3,60
15	п. Садовый	2,16	3,83
16	с. Семеновское Красное	1,02	2,99
17	с. Сеславское	0,48	6,04
18	с. Спасское Городище	1,91	2,64
19	с. Суходол	1,06	3,63

Продолжение таблицы 6

№ п/п	Наименование муниципального образования	Площадь муниципального образования, км <sup>2</sup>	Плотность УДС, км/км <sup>2</sup>
20	с. Теренеево	0,73	5,48
21	с. Улово	0,48	5,63
22	с. Якиманское	0,25	5,20

Таким образом, плотность улично-дорожной сети в пределах большей части населенных пунктов муниципального образования Павловское значительно выше минимально допустимого уровня, регламентированного местными нормами градостроительного проектирования Владимирской области, который составляет 1,25 км/км<sup>2</sup> для сети улиц и дорог сельских поселений. Исключение составляет деревня Кисарово, где отсутствуют дороги с твердым покрытием.

Экологическая нагрузка со стороны участников дорожного движения оценивается как низкая ввиду следующих обстоятельств:

- невысокие значения интенсивности движения и загрузки УДС;
- незначительная доля грузовых транспортных средств в общем потоке;
- отсутствие заторовых ситуаций.

Обслуживание дорог осуществляется подрядной организацией по муниципальному контракту на выполнение комплекса работ по содержанию муниципальных автомобильных дорог, тротуаров и дорожных сооружений на территории муниципального образования Павловское заключаемому ежегодно. В состав работ входит:

- содержание муниципальных автомобильных дорог и тротуаров, включающие в себя работы с учетом сезонных условий по уходу за дорожными одеждами, полосой отвода, земляного полотна, системой водоотвода, дорожными сооружениями – элементами обустройства дорог; озеленению; организации и безопасности движения и прочие работы, в результате которых поддерживается транспортно-эксплуатационное состояние дорог, тротуаров и

дорожных сооружений в соответствии с действующей нормативной документацией;

- борьба с зимней скользкостью с уборкой снежных валов с обочин;
- содержание автобусных остановок и прилегающей к остановкам территории;
- нанесение вновь и восстановление изношенной горизонтальной разметки;
- содержание перекрестков, пешеходных переходов, индикаторов пешеходных переходов;
- монтаж/демонтаж искусственных неровностей для принудительного снижения скорости по соответствующему распоряжению Заказчика;
- работы по содержанию, монтажу (установке) и демонтажу дорожных знаков в соответствии со схемой установки дорожных знаков предоставленной Заказчиком.

Проверка качества выполнения работ осуществляется по согласованному графику, с составлением итогового акта оценки качества содержания муниципальных автодорог в соответствии с утвержденными критериями.

К недостаткам улично-дорожной сети муниципального образования можно отнести неудовлетворительное состояние и отсутствие твердого покрытия на части улично-дорожной сети поселения и отсутствие тротуаров, необходимых для упорядочения движения пешеходов, вследствие чего существует высокая вероятность возникновения ДТП с участием пешеходов на улицах населенных пунктов.

### 1.5 Анализ состава парка транспортных средств и уровня автомобилизации, обеспеченности парковками (парковочными местами)

Для проведения количественного и качественного анализа активного парка транспортных средств на территории муниципального образования Павловское

были использованы данные отчетов Федеральной налоговой службы Российской Федерации (ФНС РФ). Количественные характеристики парка транспортных средств поселения по итогам 2015 года приведены в таблице 7.

Таблица 7 – Количественные характеристики парка транспортных средств муниципального образования Павловское

Наименование	Всего, ед.	В собственности организаций, ед.	В собственности граждан, ед.
Транспортные средства, всего, в том числе:	2689	78	2611
легковые автомобили	2315	46	2269
мотоциклы, мотороллеры	41	0	41
автобусы	33	11	22
грузовые автомобили	300	21	279

Качественный состав парка транспортных средств, принадлежащих физическим лицам муниципального образования Павловское, и его динамика в ретроспективе за период с 2012 по 2015 годы представлены в таблице 8.

Таблица 8 – Состав парка транспортных средств за период с 2012 по 2015 годы

Вид транспортного средства	Количество транспортных средств, ед.			
	2012	2013	2014	2015
Легковые	2735	2727	2708	2269
Мотоциклы и мотороллеры	570	486	71	41
Автобусы	44	31	19	22
Грузовые	301	342	282	279

Уровень автомобилизации на 2016 г., согласно нормативам градостроительного проектирования Владимирской области, составил 282 автомобиля на 1000 человек.

Из таблицы следует, что подавляющую часть транспортных средств, зарегистрированных на территории поселения, составляют легковые автомобили. Доля грузового транспорта является незначительной, но имеет тенденцию к увеличению. Доля автобусов в течение данного промежутка

времени увеличивается незначительно.

Согласно местным нормативам градостроительного проектирования Владимирской области минимально допустимый уровень обеспеченности местами для организованного (постоянного) хранения легковых автомобилей, принадлежащих гражданам, составляет 425 машино-мест на 1000 человек. Потребность в местах для постоянной парковки рассчитывается исходя из количества человек, проживающих в многоквартирных домах, так как живущие в индивидуальных постройках считаются обеспеченными местами для парковки на 100 %. Многоквартирные дома расположены в с. Павловское, с. Порецкое, п. Садовый и с. Спасское-Городище. Дефицит мест для стоянки и остановки транспортных средств выявлен в с. Павловское на ул. Школьная (таблица 9). Всего в поселении 1262 машино-мест для постоянного хранения транспорта, из них на внутридворовой территории 272 машино-мест и 990 машино-мест в составе ГСК.

Таблица 9 – Дефицит парковочного пространства для постоянного хранения ТС

№ п/п	Адрес	Потребность	Существующие		Дефицит
			Внутридворовая территория	ГСК	
1	с. Павловское, ул. Центральная, д.29, 31	69	21	48	0
2	с. Павловское, ул. Центральная, д.33, 35, 37, 37, 41	115	20	99	0
3	с. Павловское, ул. Центральная, д.43, 45, 47, 49	41	15	33	0
4	с. Павловское, ул. Школьная, д.19, 20, 21, 22, 23	81	34	15	32
5	с. Павловское, ул. Полевая, д.1-3	34	25	10	0
6	с. Спасское – Городище, ул. Центральная, д.8, 10, 12	61	0	62	0
7	п. Садовый, ул. Владимирская, д.13, 15, 17, 19	306	25	288	0
8	п. Садовый, ул. Центральная, д.1-8, 2а, 3а, ул. Строителей, д.1-3, ул. Садовая, д.3	469	55	414	0
9	с. Порецкое, ул. Молодежная, д.2-5, 8-11	96	77	21	0
	Итого:	1272	272	990	32

Сложившаяся застройка позволяет хранить транспортные средства в пределах участков объектов притяжения и на внутриворотовой территории многоквартирных домов, а также значительная часть автомобилей хранится в гаражах.

## 1.6 Характеристика работы транспортных средств общего пользования, включая анализ пассажиропотока

Пассажирский транспорт является важнейшим элементом сферы обслуживания населения, без которого невозможно нормальное функционирование общества. Он призван удовлетворять потребности населения в передвижениях, вызванные производственными, бытовыми, культурными целями.

Основным пассажирским транспортом на территории поселения является автобус. Согласно реестру муниципальных автобусных маршрутов регулярных перевозок, на территории Суздальского района и реестру межмуниципальных маршрутов регулярных перевозок Владимирской области автобусное пассажирское сообщение представлено следующими маршрутами:

- № 14 г. Суздаль – с. Мордыш;
- № 16 г. Суздаль – с. Выпово;
- № 18 г. Суздаль – с. Спасское-Городище;
- № 109 г. Владимир (Автовокзал) – п. Садовый;
- № 157 г. Владимир (Автовокзал) – с. Мордыш;
- № 159 г. Владимир (Автовокзал) – г. Суздаль (Автостанция).

В таблице 10 приведены данные по технико-эксплуатационным параметрам регулярных маршрутов общественного транспорта, проходящих по территории муниципального образования Павловское.

Перевозками пассажиров занимаются два перевозчика:

- ОАО «Суздальское ГАТП, 601293, Владимирская область, г. Суздаль, ул. Транспортная, д. 5;

- ООО «Ремонтно – техническая станция», 600014, Владимирская обл., г. Владимир, п. РТС, д.1.

Таблица 10 – Характеристика работы пассажирского транспорта общего пользования

№ маршрута	Наименование маршрута	Протяженность маршрута (прямое/обратное направление), км	Время отправления	Классы ТС, используемые на маршруте <*>, (их максимальное количество)
1	2	3	4	5
№ 14	г. Суздаль – с. Мордыш	32,7/32,7	05:20	М, Б (2)
№ 16	г. Суздаль – с. Выпово	19,0/19,0	07:20, 15:50	М, Б (2)
№ 18	г. Суздаль – с. Спасское-Городище	14,0/14,0	06:10, 16:30	М, Б (2)
№ 109	г. Владимир (Автовокзал) – п. Садовый	22,2/22,2	06:30, 07:00, 07:10, 07:30, 07:50, 08:00, 08:15, 08:30, 09:00, 09:30, 10:00, 10:30, 11:00, 11:30, 11:40, 12:00, 12:30, 12:40, 13:00, 13:30, 14:00, 14:30, 14:40, 15:00, 15:30, 15:40, 16:00, 16:10, 16:30, 16:40, 17:00, 17:30, 17:40, 18:00, 18:10, 18:30, 19:00, 19:40, 20:50, 21:40	Б (5)
№ 157	г. Владимир (Автовокзал) – с. Мордыш	30,3/30,3	07:10, 09:00, 11:40, 12:40, 14:40, 15:40, 16:40, 19:00 ежедневно 17:40 – пн, вт, ср, чт, сб 17:40 – пт, вс	М (2)
№ 159	г. Владимир (Автовокзал) – г. Суздаль (Автостанция)	36,8/36,8	06:30, 07:30, 08:30, 09:00, 09:30, 10:00, 10:30, 11:00, 11:30, 12:00, 12:30, 13:00, 13:30, 14:00, 14:30, 15:00, 15:30, 16:00, 16:30, 17:00, 17:30, 18:00, 18:30, 19:00, 19:40, 20:50, 21:40 – ежедневно 07:00, 08:00 – пн, вт, ср, чт, пт, сб	Б (1), М (4)

## Продолжение таблицы 10

<» – автобусы классифицируются по габаритной длине в метрах:  
 «ОМ» – автобусы особо малого класса (длина до 5,0 метров включительно);  
 «М» – автобусы малого класса (длина более чем 5,0 метров до 7,5 метра включительно);  
 «С» – автобусы среднего класса (длина более чем 7,5 метра до 10,0 метров включительно);  
 «Б» – автобусы большого класса (длина более чем 10,0 метров до 16,0 метров включительно).

Также от автовокзалов г. Суздаль и г. Владимир отправляются межмуниципальные и междугородные рейсы. Суздальский район связан автобусным движением со всеми крупными муниципальными образованиями Владимирской области и имеет регулярное сообщение с г. Москва, г. Ярославль, г. Нижний Новгород, г. Рязань, г. Муром и другими населенными пунктами.

Данные по годовому объему перевезенных пассажиров представлены в таблице 11.

Таблица 11 – Годовой пассажиропоток автобусных маршрутов, проходящих по территории муниципального образования Павловское

Номер маршрута	Наименование	Пассажиропоток (тыс. пасс./год)
№ 14	г. Суздаль – с. Мордыш	4,5
№ 16	г. Суздаль – с. Выпово	2,6
№ 18	г. Суздаль – с. Спасское-Городище	11,4
№ 109	г. Владимир (Автовокзал) – п. Садовый	120
№ 157	г. Владимир (Автовокзал) – с. Мордыш	70
№ 159	г. Владимир (Автовокзал) – г. Суздаль (Автостанция)	220

Максимальный годовой пассажиропоток наблюдается на маршруте № 159 г. Владимир (Автовокзал) – г. Суздаль (Автостанция).

Одним из важнейших компонентов инфраструктуры системы маршрутных пассажирский перевозок являются остановочные пункты. Для безопасной и удобной их эксплуатации как со стороны пассажиров, так и для водителей, осуществляющих пассажирские перевозки, и для других участников дорожного движения необходимо при устройстве остановок общественного транспорта соблюдать требования ГОСТ Р 52766-2007 «Дороги автомобильные общего пользования. Элементы обустройства. Общие требования» и других



нормативных документов, регламентирующих работы дорожных служб по обустройству остановочных пунктов с учетом комфортных условий для различных (в том числе и маломобильных) групп населения.

На рисунке 3 представлена картограмма размещения остановочных пунктов поселения. Значительная часть остановок общественного транспорта, расположенных на территории муниципального образования Павловское, находятся в ненормативном состоянии. В таблице 12 приведены данные по обустройству остановочных пунктов исследуемого муниципального образования.

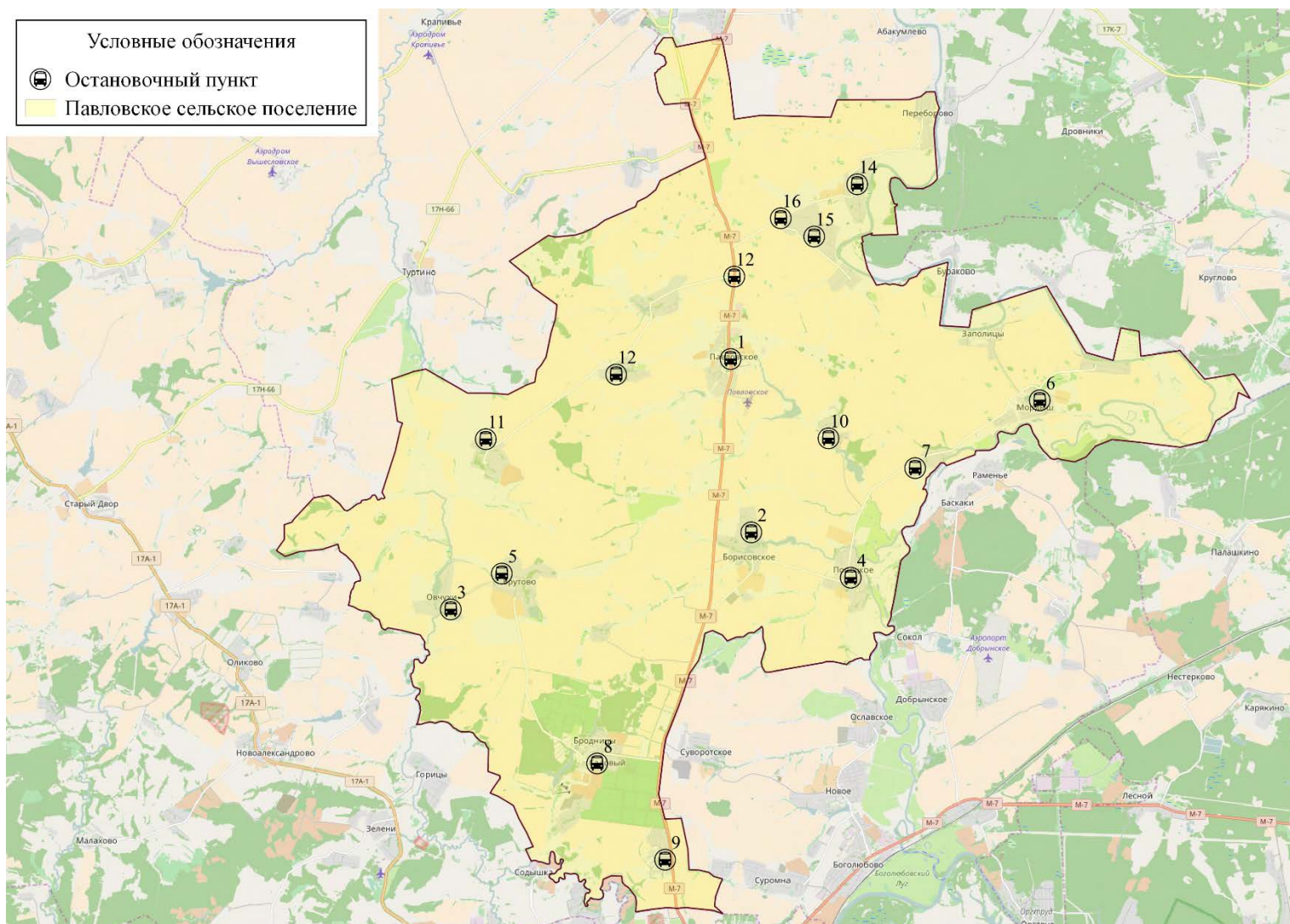


Рисунок 3 – Картограмма размещения остановочных пунктов пассажирского маршрутного транспорта на территории муниципального образования Павловское

Таблица 12 – Обустройство остановок общественного транспорта на территории муниципального образования Павловское

№ п/п	Название ООТ	Знак остановки	Посадочная площадка	Остановочная площадка	Автобусный павильон	Освещение	Пешеходный переход
1	с. Павловское	имеется	имеется	имеется	имеется	имеется	имеется
2	с. Борисовское	имеется	имеется	имеется	имеется	имеется	имеется
3	с. Овчухи	отсутствует	имеется	имеется	имеется	имеется	отсутствует
4	с. Порецкое	отсутствует	имеется	имеется	имеется	имеется	имеется
5	с. Брутово	отсутствует	отсутствует	отсутствует	отсутствует	отсутствует	отсутствует
6	с. Мордыш	отсутствует	отсутствует	отсутствует	имеется	имеется	отсутствует
7	с. Васильково	отсутствует	отсутствует	отсутствует	отсутствует	имеется	отсутствует
8	пос. Садовый	отсутствует	имеется	имеется	имеется	отсутствует	отсутствует
9	с. Суходол	имеется	имеется	имеется	имеется	имеется	имеется
10	с. Улово	отсутствует	отсутствует	отсутствует	отсутствует	имеется	отсутствует
11	с. Выпово	отсутствует	отсутствует	отсутствует	имеется	отсутствует	отсутствует
12	с. Теренеево	отсутствует	отсутствует	отсутствует	отсутствует	отсутствует	отсутствует
13	с. Семеновское-Красное	отсутствует	отсутствует	отсутствует	имеется	имеется	отсутствует

Продолжение таблицы 12

№ п/п	Название ООТ	Знак остановки	Посадочная площадка	Остановочная площадка	Автобусный павильон	Освещение	Пешеходный переход
14	с. Спасское-Городище	отсутствует	отсутствует	отсутствует	имеется	отсутствует	отсутствует
15	с. Барское-Городище-1	отсутствует	отсутствует	отсутствует	отсутствует	имеется	отсутствует
16	с. Барское-Городище-2	отсутствует	отсутствует	отсутствует	отсутствует	имеется	отсутствует

## 1.7 Характеристика условий пешеходного и велосипедного передвижения

Пешеходное движение является наиболее предпочтительным видом корреспонденций, поскольку предъявляет наименьшие требования к транспортной инфраструктуре, не порождает негативных последствий, связанных с загрязнением окружающей среды и зашумлением, а также способствует повышению уровня здоровья населения. Однако для удобного и безопасного перемещения граждан следует обеспечить улично-дорожную сеть необходимыми пешеходными связями с использованием соответствующих технических средств организации дорожного движения.

Порядка 80 % улиц и дорог муниципального образования Павловское не обеспечены тротуарами и пешеходными дорожками. Обустройство улично-дорожной сети поселения современной пешеходной инфраструктурой позволит решить ряд задач:

- повысить уровень безопасности и комфорта пешеходного движения;
- обеспечить пешеходную доступность населенных пунктов поселения;
- повысить качество пеших трудовых миграций жителей поселения, т. е. перемещения до мест приложения труда;
- обеспечить пешеходные связи периферии поселения с центральным районом;
- обеспечить пешеходную доступность объектов культурно-бытового обслуживания;
- повысить пешеходную связность внутри населенных пунктов поселения;
- обеспечить пешеходными маршрутами историко-ландшафтные комплексы, имеющие статус культурного наследия, в целях рекреации и развития туризма.

В настоящее время тротуарами оборудованы только крупные населенные

пункты такие, как село Порецкое и поселок Садовый, Павловское.

Улично-дорожная сеть муниципального образования Павловское в полном объеме оборудована наружным электроосвещением. Освещение отсутствует на а/д «Владимир – Иваново» – Порецкое – Мордыш (с. Васильково, с. Борисовское, с. Мордыш), а/д «Владимир – Иваново» – Садовый – Овчухи (п. Садовый), а/д Семеновское – Теренеево – Выпово (с. Семеновское-Красное), а/д «Владимир – Иваново» – Спасское Городище (с. Спасское-Городище), а/д Барское Городище – Якиманское (с. Якиманское, с. Барское-Городище).

Велосипедное движение обладает теми же преимуществами, что и пешеходные перемещения, к тому же позволяет осуществлять корреспонденции на большие расстояния. При соответствующем обустройстве дорожно-транспортной инфраструктуры уровень развития велосипедного транспорта на сегодняшний день дает возможность использовать его практически круглогодично.

Специализированные дорожки для велосипедного передвижения на территории поселения не предусмотрены. Движение велосипедистов осуществляется в соответствии с требованиями ПДД по дорогам общего пользования.

**1.8 Характеристика движения грузовых транспортных средств, оценка работы транспортных средств коммунальных и дорожных служб, состояния инфраструктуры для данных транспортных средств**

Грузовой транспорт является основным видом транспорта для перемещения грузов от места производства к месту потребления.

По территории сельского поселения проходит автомобильная дорога федерального значения М-7 «Волга», являющаяся основной транспортной магистралью для обеспечения как транзитных, так и местных грузоперевозок. В пиковый период интенсивность движения грузовых транспортных средств (ТС) на данной автодороге составляет 149 ТС в час.

Основные маршруты движения грузового транспорта в сельском поселении проходят по автомобильным дорогам межмуниципального значения Владимир – Иваново – Садовый – Овчухи, Владимир – Иваново – Порецкое – Мордыш, Владимир – Иваново – Спасское Городище.

Основными предприятиями, осуществляющими грузовые перевозки на территории сельского поселения, являются ООО «Конduit ПР» (с. Павловское), ЗАО агрофирма «Суздальские зори» (с. Павловское), ООО ПЗ «17 МЮД» (п. Садовый), ОАО «Мордыш» (с. Мордыш), ОАО ПЗ «Порецкое» (с. Порецкое), ООО «Борисовское» (с. Борисовское), СПК «Спасское» (с. Спасское-Городище). Интенсивность движения грузового транспорта незначительна.

В структуре грузов преобладают продукты сельскохозяйственного производства, представленные мясной и овощной продукцией, продукты питания. В последние пять лет наблюдается тренд на снижение объемов перевозимых грузов.

Работы по содержанию автомобильной дороги федерального значения М-7 «Волга» выполняет ФКУ Упрдор Москва – Нижний Новгород, работы по содержанию автомобильных дорог регионального и межмуниципального значения – ГБУ «Владупрадор». Услугу по утилизации (захоронению) твердых бытовых отходов в Суздальском районе оказывает ООО УК «УНР-17».

Определение подрядной организации по содержанию автомобильных дорог местного значения осуществляется в порядке, установленном Федеральным законом от 05.04.2013 N 44-ФЗ «О контрактной системе в сфере закупок товаров, работ, услуг для обеспечения государственных и муниципальных нужд».

Состояние инфраструктуры для транспортных средств коммунальных и дорожных служб является удовлетворительным.

## 1.9 Анализ уровня безопасности дорожного движения

Всесторонний анализ данных о ДТП является одной из наиболее важных составляющих работы по организации и обеспечению безопасности дорожного движения.

На сегодняшний день проблема аварийности на автомобильных дорогах приобретает особую остроту в связи с увеличением парка транспортных средств, несоответствием дорожно-транспортной инфраструктуры потребностям участников дорожного движения и крайне низкой дисциплиной как водителей, так и пешеходов.

В настоящее время обеспечение безопасности дорожного движения как на дорогах и улицах населенных пунктов, так и на трассах регионального и федерального значения, предупреждение дорожно-транспортных происшествий и снижение тяжести их последствий является одной из актуальных задач комплексного развития транспортной инфраструктуры.

В качестве исходных данных для анализа уровня безопасности дорожного движения на территории Суздальского района была использована информация, размещенная на сайте Госавтоинспекции и сайте «Безопасные дороги РФ». Общая статистика аварийности за период с 1 января 2014 года по 31 декабря 2016 года представлена в таблице 13.

Таблица 13 – Статистика аварийности в Суздальском районе за период с 2014 г. по 2016г.

Общие данные	2014 г.	2015 г.	2016 г.
Количество учетных ДТП	215	128	125
Погибло	58	23	20
Ранено	258	184	178

Линия тренда в целом по всем основным показателям, характеризующим уровень аварийности в пределах дорожной сети Суздальского района за период с 2014 по 2016 гг., носит монотонно убывающий характер: в течение указанного интервала времени отмечается постепенное уменьшение как количества учетных дорожно-транспортных происшествий, так и числа погибших и получивших ранения в результате ДТП (рисунок 4).

Социальный риск, являясь приведенным показателем, позволяет сравнивать степень последствий транспортной аварийности в муниципальных образованиях с различной численностью населения и социально-экономической



структурой, а также в целях сопоставления ситуации на дорогах одного и того же населенного пункта при изменении количества жителей. Значение социального риска по Суздальскому району за 2016 г. составило 59,0 погибших на 100 тысяч населения, аналогичный показатель по России за прошедший год составил 13,9 случаев, по Владимирской области – 22,6 случаев.

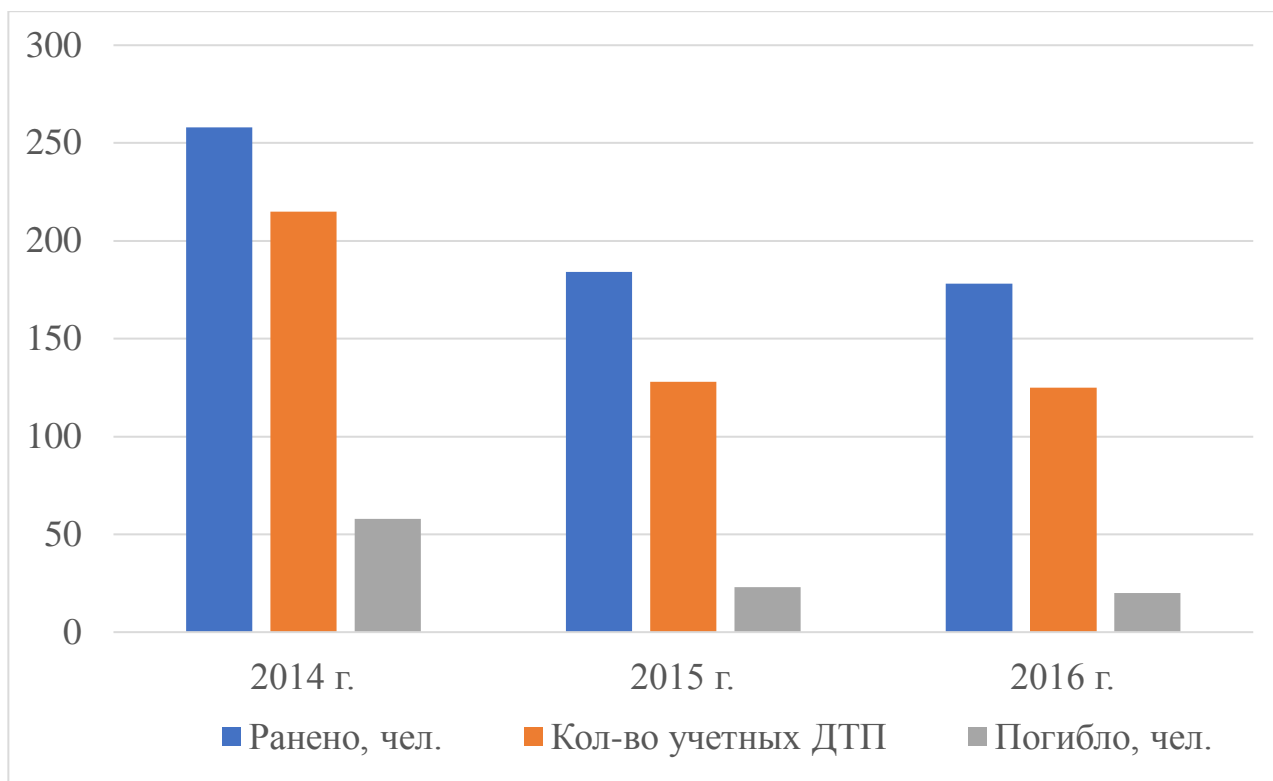


Рисунок 4 – Динамика изменения основных показателей аварийности за период с 2013 по 2016 гг.

Значение тяжести последствий, вычисляемое как отношение числа погибших в результате ДТП к числу пострадавших (т.е. числу погибших и раненых), по Суздальскому району за 2016 г. составило 10,1 %, по России – 9,2 %, по Владимирской области – 8,8 %. Как следует из приведенных выше значений показателей аварийности, уровень смертности в результате дорожно-транспортных происшествий на территории района превышает средний по стране и области.

На рисунке 5 приведена диаграмма распределения ДТП по видам.

Наиболее часто встречающимся видом ДТП является столкновение. Причинами служат:

- несоответствие скорости конкретным условиям движения;

- выезд на встречную полосу;
- несоблюдение очередности проезда.
- Возникновение случаев данного вида ДТП является следствием отсутствия на некоторых участках высокоскоростных дорог региона ограждений барьерного типа и светофорного регулирования на ряде потенциально опасных пересечениях.

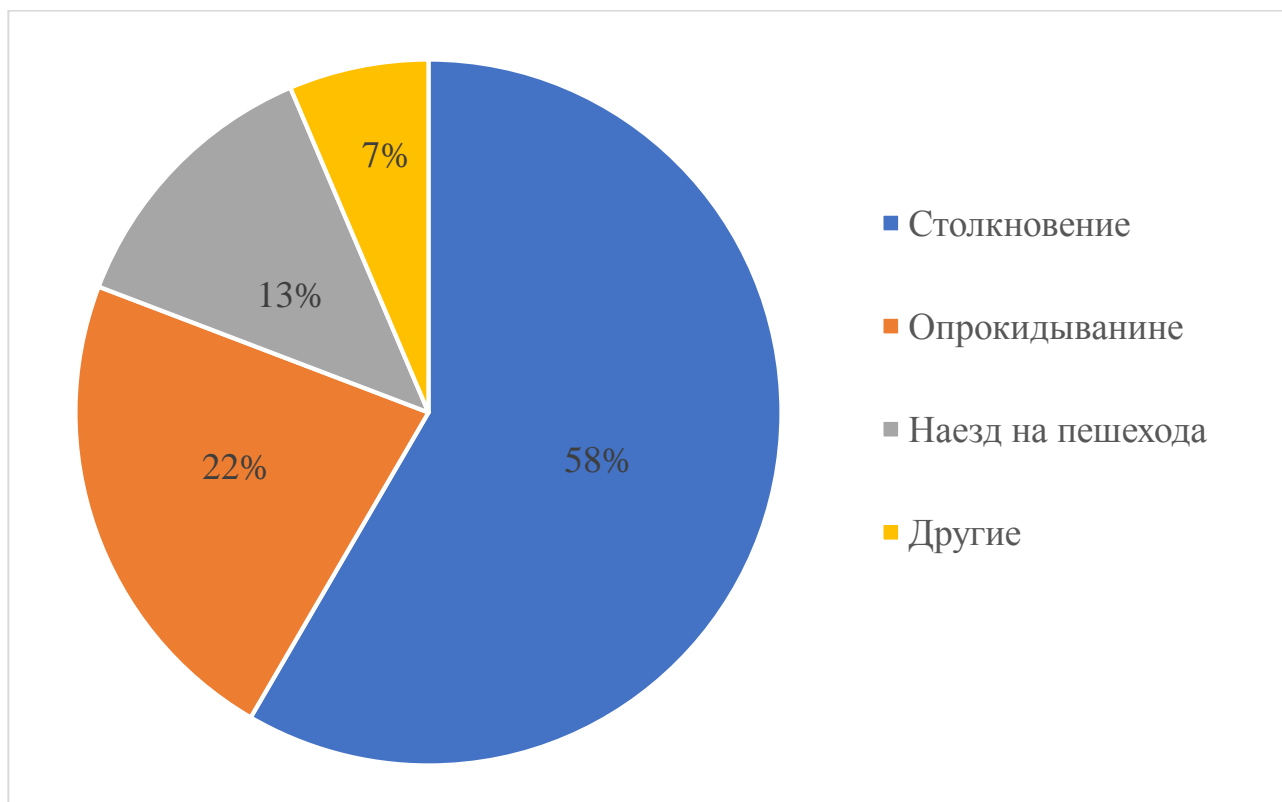


Рисунок 5 – Распределение ДТП за 2016 г. по видам

Наезды на пешеходов объясняются отсутствием на значительной части дорожной сети района пешеходных дорожек или тротуаров, что приводит к нахождению пешеходов на проезжей части без цели ее перехода. Отсутствие пешеходных переходов в транспортных узлах с высокой концентрацией пешеходных корреспонденций провоцирует переход проезжей части в неположенном месте, что создает аварийно-опасную ситуацию на дороге и зачастую влечет за собой возникновение дорожно-транспортных происшествий.

На рисунке 6 представлена карта размещения опасных участков дорог на территории Суздальского района.

Наиболее аварийно-опасной дорогой, проходящей по территории

Суздальского района, является федеральная автотрасса М-7 «Волга». На ее долю приходится подавляющее большинство зафиксированных ДТП в пределах исследуемого региона, что объясняется высокой скоростью движения транспортных средств, значительным объемом корреспонденций, наличием крупногабаритных грузовых автомобилей, отсутствием барьерных ограждений, предотвращающих съезд транспортного средства с обочины, не допускающие выезд автомобиля на встречную полосу движения и препятствующие несанкционированному выходу пешеходов на дорогу и/или ее переходу в неположенном месте.

Существенная часть ДТП отмечены на нерегулируемых перекрестках, что свидетельствует о необходимости введения светофорных объектов.

В дальнейшем путем совершенствования схем организации дорожного движения и применения современных средств обеспечения безопасности дорожного движения можно добиться постепенного снижения уровня аварийности на дорожной сети Суздальского района и степени негативных последствий, вызванных дорожно-транспортными происшествиями.

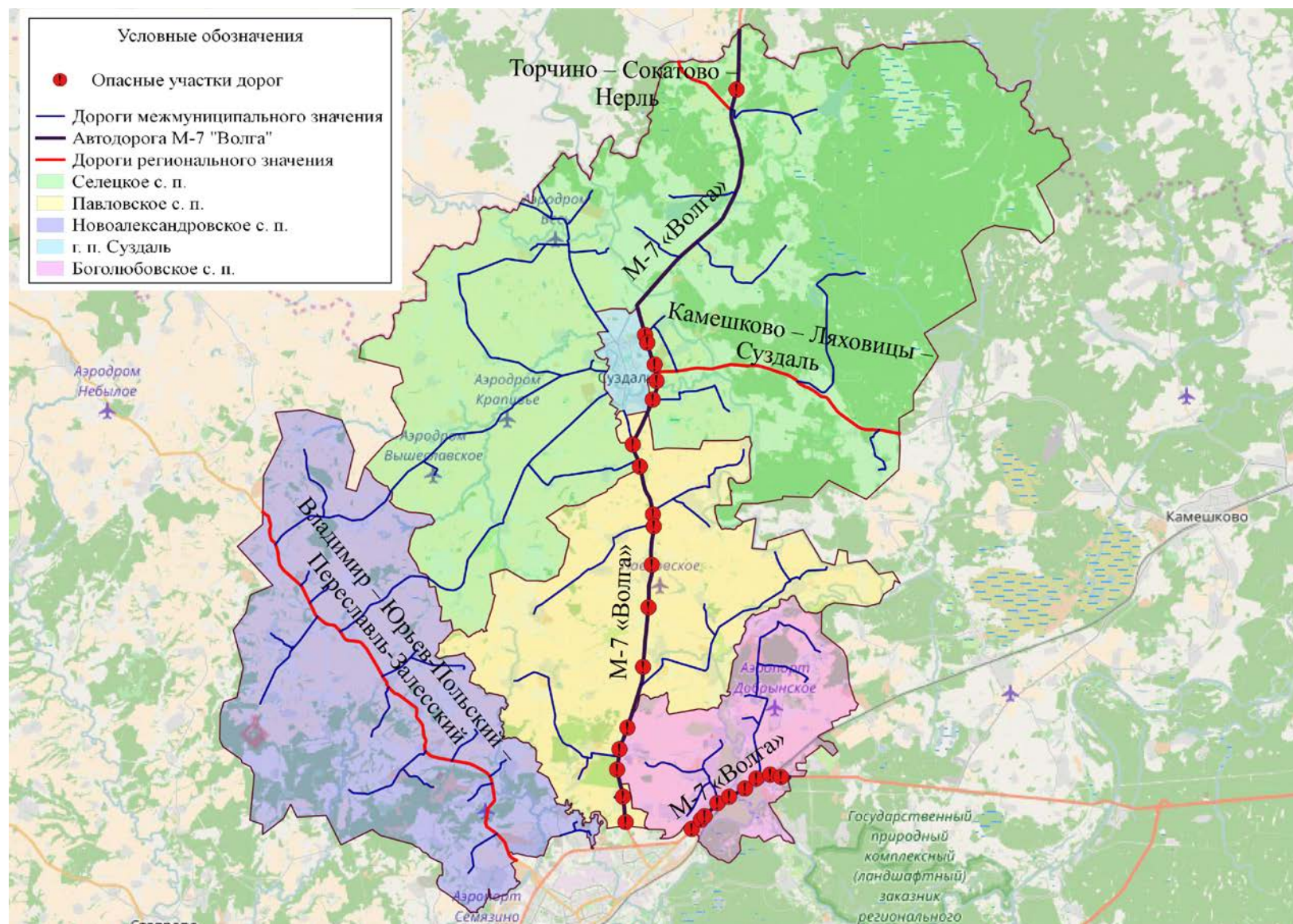


Рисунок 6 – Картограмма размещения мест совершения ДТП за 2016 г.

## 1.10 Оценка уровня негативного воздействия транспортной инфраструктуры на окружающую среду, безопасность и здоровье населения

Автомобильный транспорт и инфраструктура автотранспортного комплекса относится к главным источникам загрязнения окружающей среды.

Основной причиной высокого загрязнения воздушного бассейна выбросами автотранспорта является увеличение количества автотранспорта, его изношенность и некачественное топливо.

Отработавшие газы двигателей внутреннего сгорания содержат вредные вещества и соединения, в том числе канцерогенные. Нефтепродукты, продукты износа шин, тормозных накладок, хлориды, используемые в качестве антиобледенителей дорожных покрытий, загрязняют придорожные полосы и водные объекты.

Главный компонент выхлопов двигателей внутреннего сгорания (кроме шума) – окись углерода (угарный газ) – опасен для человека, животных, вызывает отравление различной степени в зависимости от концентрации. При взаимодействии выбросов автомобилей и смесей загрязняющих веществ в воздухе могут образоваться новые вещества, более агрессивные. На прилегающих территориях к автомобильным дорогам вода, почва и растительность является носителями ряда канцерогенных веществ. Недопустимо выращивание здесь овощей, фруктов и скармливание травы животным.

Расчет объемов выбросов вредных веществ в муниципальном образовании Павловское проводился согласно ГОСТ Р 56162-2014 «Выбросы загрязняющих веществ в атмосферу. Метод расчета выбросов от автотранспорта при проведении сводных расчетов для городских населенных пунктов».

Выброс загрязняющего вещества движущимся потоком транспортных средств на дороге (или ее участке) рассчитывают по формуле:

$$M_L = \frac{L}{1200} * \sum_{k=1}^N M_{ki}^{\Pi} * G_k * r_{V_{k,i}} , \quad (1)$$

где  $L$  – протяженность дороги, км;

$N$  – количество групп автомобилей;

$M_{ki}^{\Pi}$  (г/км) – пробеговый выброс  $i$ -го вредного вещества автомобилями

$k$  – й группы для городских условий эксплуатации;

$G_k$  – фактическая наибольшая интенсивность движения, т.е. количество автомобилей каждой из  $N$  групп, проходящих через фиксированное сечение выбранного участка автомагистрали в единицу времени в обоих направлениях по всем полосам движения;

$r_{V_{k,i}}$  – поправочный коэффициент, учитывающий среднюю скорость движения транспортного потока (км/час) на выбранной автомагистрали (или ее участке).

Результаты расчета приведены в таблице 14.

Результаты расчетов выявили невысокую концентрацию выбросов вредных веществ на территории муниципального образования Павловское, которая не превышает предельно допустимой концентрации.

Однако, автомобильная дорога федерального значения М-7 «Волга», проходящая по территории поселения, оказывает существенную экологическую нагрузку на окружающую среду, так как в составе транспортного потока значительный вес имеет доля грузового транспорта, а также движение по данной дороге осуществляется на высоких скоростях.

Одним из направлений в работе по снижению негативного влияния автотранспорта на загрязнение окружающей среды является дальнейшее расширение использования альтернативного топлива – сжатого и сжиженного газа, благоустройство дорог, контроль работы двигателей.

Таблица 14 – Результаты расчета объема выбросов загрязняющих веществ автотранспортом по основным участкам дорог, проходящих по территории муниципального образования Павловское

Наименование участка дороги	Выброс загрязняющего вещества, мг/м <sup>3</sup>													
	СО (оксид углерода)		NO2 (оксид азота)		СН (углеводороды)		Сажа		SO2 (оксид серы)		Формальдегид		Бенз(а)пирен	
	Объем выбросов	ПДК	Объем выбросов	ПДК	Объем выбросов	ПДК	Объем выбросов	ПДК	Объем выбросов	ПДК	Объем выбросов	ПДК	Объем выбросов	ПДК
Дорога федерального значения М- 7«Волга»: участок от а/д «Владимир-Иваново»-Садовый-Овчухи до а/д «Владимир-Иваново»-Порецкое-Мордыш	0,2	5,0	0,12	0,85	0,07	1,0	0,002	0,15	0,115	0,5	1,6*10 <sup>-4</sup>	0,05	2,6*10 <sup>-8</sup>	1*10 <sup>-6</sup>

### 1.11 Характеристика существующих условий и перспектив развития и размещения транспортной инфраструктуры муниципального образования Павловское и Суздальского района

В генеральном плане сельского поселения планируется увеличение объема жилого фонда к 2020 году на 4,3 %, к 2030 году – на 45,2 %. В этих целях предусматривается в 22-х населенных пунктах поселения увеличение селитебных территорий на 1,7 % как за счет использования территориальных резервов внутри населенных пунктов, так и за счет перевода прилегающих земель сельскохозяйственного назначения в категорию земель населенных пунктов, для индивидуального жилищного строительства.

Предлагаемое генеральным планом функциональное муниципального образования Павловское предусматривает три зоны развития с максимальным сохранением сельхозугодий по отношению к главной планировочной оси – автомобильная дорога общего пользования федерального значения «М-7 «Волга» – от Москвы через Владимир, Нижний Новгород, Казань до Уфы. Подъезд к г. Иваново»:

- «Северная» планировочная зона, включающая в себя следующие населенные пункты: села Переборово, Спасское Городище, Барское Городище, Якиманское;
- «Центральная» планировочная зона, включающая в себя следующие населенные пункты: село Павловское (центр муниципального образования), села Заполицы, Воскресенская Слободка, Улово, Мордыш, Васильково, Теренеево, Выпово, Семеновское Красное. Развитие территорий перечисленных населенных пунктов создает условия для развития экономической базы муниципального образования;
- «Южная» планировочная зона, включающая в себя села Борисовское, Порецкое, пос. Садовый, дер. Бродницы, села Сеславское, Суходол, Овчухи, Брутово, дер. Кисарово.



Генеральным планом предусматривается увеличение территорий ряда населенных пунктов за счет перевода земель сельскохозяйственного назначения в земли населенных пунктов в целях развития сферы промышленности, сельскохозяйственного производства, рекреационно-туристической сферы. Определены приоритетные направления развития экономической основы поселения:

- развитие строительной базы на основе использования нерудных месторождений песка и глины: село Семеновское-Красное – кирпичный завод и завод керамических изделий; село Павловское – завод асфальтобетонный и бетонно-растворный узел (БРУ) контейнерного типа в северной части села;
- рыбоводхозяйство – село Улово;
- рекреационная зона оздоровительного комплекса вдоль реки Нерль, учитывающая особенности микроклимата;
- организация водного туризма от села Переборово до села Порецкое;
- развитие объектов придорожного сервиса в районе села Суходол, п.Садовый, северной части села Павловское, между населенными пунктами Садовый и Борисовское, на повороте на Барское городище.

Следовательно, необходимо развивать транспортную инфраструктуру поселения. Потребуется реорганизация существующей транспортной сети, включающая реконструкцию действующих и строительство новых дорог. Генеральным планом муниципального образования Павловское предполагается реконструкция автомобильной дороги общего пользования федерального значения М-7 «Волга» – от Москвы через Владимир, Нижний Новгород, Казань до Уфы. Подъезд к г.Иваново со строительством восточного обхода с. Павловское. В части автомобильных дорог местного значения предусматривается строительство и реконструкция автомобильных дорог Семеновское-Красное – Теренеево – Выпово, «Иваново-Владимир»-Кисарово и М-7 «Волга» подъезд к городу Иваново – подъезд к с. Суходолу.

## 1.12 Оценка нормативно-правовой базы, необходимой для функционирования и развития транспортной инфраструктуры муниципального образования Павловское и Суздальского района

Функционирование и развитие транспортной инфраструктуры муниципального образования Павловское Суздальского района Владимирской области осуществляется в соответствии с:

- Градостроительным кодексом Российской Федерации;
- Законом Владимирской области от 13.07.2004 № 65-ОЗ «О регулировании градостроительной деятельности на территории Владимирской области»;
- Федеральным законом от 08.11.2007 г. № 257-ФЗ «Об автомобильных дорогах и о дорожной деятельности в РФ и о внесении изменений в отдельные законодательные акты Российской Федерации»;
- Федеральным законом от 10.12.1995 г. № 196-ФЗ «О безопасности дорожного движения»;
- Постановлением Правительства РФ от 23.10.1993 г. № 1090 «О правилах дорожного движения»;
- Схемой территориального планирования Владимирской области, утвержденной постановлением Губернатора Владимирской области от 20.01.2012 № 41;
- Государственной программой «Дорожное хозяйство Владимирской области на 2014-2025 годы», утвержденной постановлением Губернатора Владимирской области от 17.10.2013 № 1155;
- Схемой территориального планирования муниципального образования Суздальский район (проект, не согласован);
- Стратегией социально-экономического развития Суздальского района до 2020 года;
- Муниципальной программой «Строительство, ремонт, реконструкция и развитие автомобильных дорог общего пользования местного значения

муниципального образования Суздальский район Владимирской области на 2017-2020 годы», утвержденной постановлением Администрации Суздальского района Владимирской области от 16.02.2017 № 209;

- Генеральным планом муниципального образования Павловское.

Нормативно-правовая база, необходимая для функционирования и развития транспортной инфраструктуры муниципального образования Павловское Суздальского района Владимирской области, в основном сформирована. Генеральный план сельского поселения не утвержден, не указан срок его реализации.

### 1.13 Оценка финансирования транспортной инфраструктуры

В рамках Федеральной целевой программы «Развитие транспортной системы России (2010 – 2020 годы), подпрограммы «Автомобильные дороги» по мероприятию «Реконструкция автомобильной дороги М-7 «Волга» от Москвы через Владимир, Нижний Новгород, Казань до Уфы», работы на территории Суздальского района не предусмотрены.

Постановлением Губернатора Владимирской области от 17.10.2013 № 1155 утверждена государственная программа «Дорожное хозяйство Владимирской области на 2014-2025 годы». Согласно данной программе на 2017-2025 годы на Основное мероприятие 1: «осуществление дорожной деятельности по строительству, реконструкции автомобильных дорог общего пользования регионального или межмуниципального значения», Основное мероприятие 2: «осуществление дорожной деятельности по капитальному ремонту, ремонту и содержанию автомобильных дорог общего пользования регионального или межмуниципального значения и искусственных сооружений на них» планируется ежегодное финансирование из средств областного дорожного фонда; на Основное мероприятие 3: «содействие развитию автомобильных дорог общего пользования местного значения» планируется ежегодное финансирование из средств областного дорожного фонда и местных бюджетов (5 % от общей суммы ассигнований).

Постановлением Администрации Суздальского района Владимирской области от 16.02.2017 № 209 утверждена муниципальная программа «Строительство, ремонт, реконструкция и развитие автомобильных дорог общего пользования местного значения муниципального образования Суздальский район Владимирской области на 2017-2020 годы».

Ожидаемые конечные результаты реализации Программы:

- улучшение потребительских свойств автомобильных дорог общего пользования местного значения муниципального образования Суздальский район и сооружений на них;
- обеспечение гарантированного проезда по автомобильным дорогам общего пользования местного значения муниципального образования Суздальский район;
- повышения качества проектных и дорожных работ, надежности и долговечности, автомобильных дорог общего пользования и сооружений на них;
- увеличение объема выполняемых работ за счет увеличения объемов финансирования;
- сокращение дорожно-транспортных происшествий по причине неудовлетворительных дорожных условий на автомобильных дорогах общего пользования местного значения муниципального образования Суздальский район, повышения уровня безопасности дорожного движения;
- снижения транспортных издержек владельцев транспортных средств.

Источниками финансирования Программы являются средства областного и районного бюджетов, включая средства дорожного фонда.

Общий объем финансирования мероприятий Программы составляет 64 563 тыс. руб.

В том числе:

- областной бюджет – 0,0 тыс. руб;
- бюджет района – 64 563,0 тыс. руб.

Для реализации Программы предусмотрено финансирование по годам:

- 2017 год – 18 172,00 тыс. руб.

- 2018 год – 19 013,00 тыс. руб.
- 2019 год – 19 793,00 тыс. руб.
- 2020 год – 20 401,79,00 тыс. руб.

Уставом муниципального образования Суздальский район Владимирской области (Глава 2 ст. 6 «Вопросы местного значения Суздальского района») к вопросам местного значения Суздальского района отнесена «дорожная деятельность в отношении автомобильных дорог местного значения вне границ населенных пунктов в границах Суздальского района, осуществление муниципального контроля за сохранностью автомобильных дорог местного значения вне границ населенных пунктов в границах Суздальского района, и обеспечение безопасности дорожного движения на них, а также осуществление иных полномочий в области использования автомобильных дорог и осуществления дорожной деятельности в соответствии с законодательством Российской Федерации» (пункт 5 раздела 1). В то же время пунктом 2 подраздела 1.1 указанной статьи Устава органы местного самоуправления района на территориях сельских поселений, входящих в состав территории Суздальского района, наделены полномочиями для решения вопросов местного значения: дорожная деятельность в отношении автомобильных дорог местного значения в границах населенных пунктов сельских поселений и обеспечение безопасности дорожного движения на них, включая создание и обеспечение функционирования парковок (парковочных мест), осуществление муниципального контроля за сохранностью автомобильных дорог местного значения в границах населенных пунктов сельских поселений, входящих в состав Суздальского района, а также осуществление иных полномочий в области использования автомобильных дорог и осуществления дорожной деятельности в соответствии с законодательством Российской Федерации.

Согласно Отчета администрации сельского поселения об исполнении бюджета муниципального образования за 2016 год, на осуществление дорожной деятельности по разделу «Дорожное хозяйство (дорожные фонды)» были

выделены ассигнования в сумме 2 450,3 тыс. руб. (5,3 % в общей структуре расходов).

## 2 Прогноз транспортного спроса, изменения объемов и характера передвижения населения и перевозок грузов на территории муниципального образования Павловское и Суздальского района

### 2.1 Прогноз социально-экономического и градостроительного развития муниципального образования Павловское и Суздальского района

В документе территориального планирования муниципального образования Павловское рассматриваются три основных варианта социально-экономического развития: инерционный; стабилизационный; инновационно-прорывной.

Инерционный вариант развития территории предусматривает развитие без кардинального вмешательства. Другими словами, муниципальное образование может развиваться на базе уже имеющихся производственных мощностей, социальной инфраструктуры, ресурсного потенциала, жилищных условий и возможностей.

Инерционный вариант развития не предусматривает резкого подъема экономики.

В Генеральном плане муниципального образования Павловское не приводится прогноз численности населения по инерционному сценарию. Учитывая сложившиеся тренды в демографической сфере поселения, можно предположить, что уровень обеспеченности трудовыми ресурсами градообразующих производств будет снижаться. С одной стороны, это может стать естественной реакцией на рост производительности труда, а с другой

стороны может стать лимитирующим фактором для дальнейшего развития территории.

Стабилизационный вариант развития муниципального образования Павловское предусматривает разнообразные по видам деятельности бизнес программы и инвестиционные проекты.

Этот вариант предполагает последовательное осуществление. Осуществление этого варианта будет происходить на фоне старения основных фондов в традиционных отраслях и стремления этих отраслей диверсифицировать свой бизнес. С одной стороны, это дает большой шанс для развития инноваций, с другой – сдерживает развитие принципиально новых направлений, сужает их перечень.

Учитывая, что муниципальное образование Павловское имеет довольно ровную картину экономического развития и, что большая часть территории занята сельхозугодиями и различными видами их использования. Возникает потребность дополнить экономику проектируемой территории новыми видами бизнес программ и деятельности. В пользу данного варианта развития свидетельствует реализация государственной политики импортозамещения сельскохозяйственной продукции на отечественных рынках в условиях ограничений, введенных странами Евросоюза и США в отношении Российской Федерации. Государственную программу импортозамещения формирует комплекс долгосрочных стратегических целей. В частности, к основным подпрограммам можно отнести стимуляцию развития растениеводства, животноводства и мясного скотоводства. В каждом из этих направлений предполагается также развитие процессов переработки исходного сырья и реализации конечной продукции. То есть вновь формулируются задачи разработки более эффективных схем взаимодействия участников цепочки от непосредственного производителя до потребителя. Связано это с тем, что импортозамещению в сельском хозяйстве в немалой степени препятствует технологическая отсталость многих предприятий. В связи с этим основная программа также предусматривает начало технической и технологической

модернизации с активным внедрением инновационных решений.

Прогноз численности населения по стабилизационному сценарию представлен в таблице 15.

Таблица 15 – Прогноз численности населения по стабилизационному сценарию

Население, чел.	2010 год	2020 год	2030 год
Население (чел.)	7884	7946	8500
Население младше трудоспособного возраста (чел.)	1577	1589	1700
Население в трудоспособном возрасте (чел.)	4778	4815	5151
Население старше трудоспособного возраста (чел.)	1529	1542	1649

Подобное изменение численности населения возможно лишь при обоснованной жилищной политике. Стабилизационным вариантом развития территории предусмотрена застройка территории муниципального образования Павловское малоэтажными домами. В генеральном плане сельского поселения планируется увеличение объема жилого фонда к 2030 году – на 45,2 %. В этих целях предусматривается в 22-х населенных пунктах поселения увеличение селитебных территорий на 1,4 % как за счет использования территориальных резервов внутри населенных пунктов, так и за счет перевода прилегающих земель сельскохозяйственного назначения в категорию земель населенных пунктов, для индивидуального жилищного строительства.

Инновационно-прорывной вариант развития муниципального образования Павловское подразумевает вмешательство во все сферы жизни территории. Причем, при этом сценарии развития данной территории предусматривается активная деятельность по привлечению в муниципальное образование инвестиций, причем неважно, в какую отрасль экономики. В Генеральном плане сельского поселения данный вариант не рассматривается в качестве сценария развития, что обусловлено отсутствием экономической парадигмы в условиях резкого роста инвестиционных предложений, что делает вложение денег в экономику поселения крайне рискованным предприятием.

Сальдо трудовой маятниковой миграции в Павловское сельском поселении имеет отрицательные показатели (порядка 1360 человек), что составляет около



57 процентов от числа трудоспособного населения. Миграционный поток не имеет установившегося вектора перемещения.

Параметры и структура жилого фонда приведены в таблице 16.

Таблица 16 – Параметры и структура жилого фонда

Наименование	Единица измерения	Показатели
1	2	3
Жилищный фонд, всего	тыс. м <sup>2</sup>	193,16
В том числе:	--  --	
4 – 5 этажная застройка	--  --	
малоэтажная застройка	--  --	193,16
в том числе:	--  --	
малоэтажные жилые дома с приквартирными земельными участками	--  --	57,95
индивидуальные жилые дома с приусадебными земельными участками	--  --	135,21
Жилищный фонд с износом более 70 %	--  --	13,52

Жилищный фонд с износом более 70 % составляет 7,0 % от общего жилищного фонда муниципального образования Павловское.

Состояние жилого фонда и показатели его развития согласно генеральному плану поселения (динамика показателей) приведены в таблице 17.

Таблица 17 – Динамика показателей жилого фонда

Показатели	Единица измерения	2010 год	2030 год
Жилищный фонд муниципального образования, всего	м <sup>2</sup>	193160,0	280500,00
Убыль жилищного фонда	м <sup>2</sup>	-	21660,0
Объемы нового строительства	м <sup>2</sup>	-	35180,00
Средняя жилищная обеспеченность	м <sup>2</sup> /чел	24,50	33,00

Стоит отметить высокий рост объемов нового строительства, который объясняется общим увеличением численности населения и тенденции к приобретению второго жилья (как для временного (сезонного), так и для

постоянного проживания), а также увеличением средней жилищной обеспеченности на 8,50 м<sup>2</sup> на человека.

Экономический потенциал Павловского сельского представлен предприятиями, осуществляющими свою финансово-хозяйственную деятельность в различных сферах хозяйствования (сельскохозяйственной, промышленной, розничной торговли, общественного питания, гостинично-туристического комплекса, коммунального комплекса и др.). Экономическую основу поселения формируют предприятия: ЗАО Агрофирма «Суздальские зори», Компания «Промрукав», ООО «Павловская мельница», СПК «Порецкое», СПК «Борисовское», СПК «Мордыш», СПК «Племзавод 17 МЮД», Производственное предприятие «Массив».

Предлагаемое генеральным планом функциональное развитие муниципального образования Павловское предусматривает три зоны развития с максимальным сохранением сельхозугодий по отношению к главной планировочной оси – автомобильная дорога общего пользования федерального значения «М-7 «Волга» – от Москвы через Владимир, Нижний Новгород, Казань до Уфы. Подъезд к г. Иваново»:

- «Северная» планировочная зона, включающая в себя следующие населенные пункты: села Переборово, Спасское Городище, Барское Городище, Якиманское;

- «Центральная» планировочная зона, включающая в себя следующие населенные пункты: село Павловское (центр муниципального образования), села Заполицы, Воскресенская Слободка, Улово, Мордыш, Васильково, Теренеево, Выпово, Семеновское Красное. Развитие территорий перечисленных населенных пунктов создает условия для развития экономической базы муниципального образования;

- «Южная» планировочная зона, включающая в себя села Борисовское, Порецкое, пос. Садовый, дер. Бродницы, села Сеславское, Суходол, Овчухи, Брутово, дер. Кисарово.

Генеральным планом предусматривается увеличение территорий ряда населенных пунктов за счет перевода земель сельскохозяйственного назначения в земли населенных пунктов в целях развития сферы промышленности, сельскохозяйственного производства, рекреационно-туристической сферы. Определены приоритетные направления развития экономической основы поселения:

- развитие строительной базы на основе использования нерудных месторождений песка и глины: село Семеновское-Красное – кирпичный завод и завод керамических изделий; село Павловское – завод асфальтобетонный и бетонно-растворный узел (БРУ) контейнерного типа в северной части села;
- рыбоводхозяйство – село Улово;
- рекреационная зона оздоровительного комплекса вдоль реки Нерль, учитывающая особенности микроклимата;
- организация водного туризма от села Переборово до села Порецкое;
- развитие объектов придорожного сервиса в районе села Суходол, п. Садовый, северной части села Павловское, между населенными пунктами Садовый и Борисовское, на повороте на Барское городище.

## 2.2 Прогноз транспортного спроса поселения, объемов и характера передвижения населения и перевозок грузов по видам транспорта, имеющегося на территории муниципального образования Павловское и Суздальского района

Относительно стабильная демографическая и социально-экономическая ситуация в сельском поселении позволяет сделать вывод об отсутствии реальных предпосылок к значительному изменению транспортного спроса, объемов и характера передвижения населения на территории муниципального образования в расчетном периоде.

Автомобильный транспорт является основным видом транспорта на территории поселения. Транспортными планировочными осями

муниципального образования являются автомобильная дорога общего пользования федерального значения М-7 «Волга», автодороги «Владимир – Иваново» – Порецкое – Мордыш (автодорога регионального или межмуниципального значения общего пользования, относится к государственной форме собственности, протяженностью 13,6 км, площадь занимаемых земель (постоянная полоса автодороги) – 27,2 га), «Владимир – Иваново» – Спасское Городище – Барское Городище – Якиманское, Семеновское – Теренеево – Выпово, «Порецкое – Мордыш» – Улово, Спасское Городище – Барское Городище, «Порецкое – Мордыш» – Заполицы, Мордыш – Воскресенская Слободка, Спасское Городище – Переборово.

Существующая инфраструктура автомобильного транспорта справляется с решаемыми задачами, но обладает посредственными характеристиками (низкий уровень благоустройства УДС и состояния дорожного полотна; недостаточная ширина проезжих частей ряда улиц; нехватка мостовых сооружений через естественные преграды; и др.). Увеличение транспортного спроса прогнозируется в случае преобладания в социально-экономическом развитии муниципального образования трендов инновационно-прорывного сценария Генерального плана.

## 2.3 Прогноз развития транспортной инфраструктуры по видам транспорта

### 2.3.1 Автомобильный транспорт

Развитие внешней автодорожной сети и автотранспорта муниципального образования Павловское связано в первую очередь с комплексным развитием транспортной инфраструктуры региона в соответствии со Схемой территориального планирования Владимирской области.

Примыкание области к Московскому транспортному региону создает предпосылки для значительного развития транспортной инфраструктуры. Перспективы ее развития во многом связаны с формированием по отношению к

Москве системы радиальных и концентрических связей. Схемой территориального планирования Владимирской области, согласно «Транспортной стратегии РФ», в целях формирования перспективной дорожной сети России в 2016-2030 годы предусмотрено включение в сеть дорог федерального значения автомобильных дорог, обеспечивающих разгрузку Московского транспортного узла – соединяющих административные центры соседних со столицей субъектов РФ, минуя Москву – это Калуга – Тверь – Владимир – Рязань – Тула. Указанное мероприятие позволит существенно разгрузить Московский транспортный узел. По территории Владимирской области проходят региональные автодороги – «Владимир – Гусь-Хрустальный – Тума» и «Владимир – Юрьев-Польский – Переславль Залесский», по трассам которых пройдет предусмотренный автодорожный обход Московского транспортного узла. В центральной части области вокруг города Владимира образуется кольцо автодорог, связывающих между собой районные и региональные центры. Схемой территориального планирования Владимирской области и Генпланом города Владимира запланировано строительство автодорог общего пользования: Северного обхода города Владимира и нового участка – от автомобильной дороги М-7 «Волга» подъезд к городу Иваново с обходом с востока города Владимира и выходом на Восточный обход города Владимира, а затем на автодорогу Владимир-Гусь-Хрустальный-Тума, с включением в дальнейшем в сеть дорог федерального значения, обеспечивающих разгрузку Московского транспортного узла.. Генеральным планом муниципального образования Павловское предусматривается строительство восточного обхода с. Павловское протяженностью 5,2 км, с размещением комплексов придорожного сервиса.

Для повышения связности территорий потребуется строительство автомобильной дороги М-7 «Волга» подъезд к городу Иваново – подъезд к с. Суходолу.

Кроме того, в целях повышения качества транспортного обслуживания предполагается реконструкция автомобильной дороги Семеновское-Красное –

Теренеево – Выпово протяженностью 6,0 км и участка автомобильной дороги «Иваново-Владимир»-Кисарово, протяженностью 4,5 км.

### 2.3.2 Железнодорожный транспорт

«Схемой территориального планирования Российской Федерации в области федерального транспорта (железнодорожного, воздушного, морского, внутреннего водного транспорта) и автомобильных дорог федерального значения», утвержденной Распоряжением Правительства РФ от 19.03.2013 № 384-р (ред. от 18.09.2015), в разделе «Положение о территориальном планировании», часть 1 «Железнодорожный транспорт», подраздел «Строительство специализированных высокоскоростных железнодорожных магистралей», п. 2. предусмотрено строительство Высокоскоростной железнодорожной магистрали «Москва-Нижний Новгород-Казань» (ВСМ-2). ВСМ-2 участок Москва-Казань размещается на территории 7 (семи) субъектов Российской Федерации: г. Москва, Московская область, Владимирская область, Нижегородская область, Республика Чувашия, Республика Марий Эл, Республика Татарстан со среднесрочной перспективой продления до Екатеринбурга, с более отдаленной – до Пекина (проект ВСМ Пекин – Москва). Трассу ВСМ длиной 766 км, проходящую вблизи административных центров субъектов РФ, в июле 2013 года утвердил научно-технический совет ОАО «РЖД». Строительство магистрали планируется начать в 2017 году. В 2018 году должен быть построен опытный полигон. В 2019 году планируется приступить к работам по сертификации подвижного состава. В 2020 году по магистрали должен пройти первый скоростной поезд, в 2021 году планируется штатная эксплуатация. Длина участков трассы, по предварительным расчетам, составит: Москва – Владимир 200 км, Владимир – Нижний Новгород 215 км, Нижний Новгород – Чебоксары 235 км, Чебоксары – Казань 120 км. При этом 170 км трассы пройдет по полигону Московской железной дороги и 600 км – по полигону Горьковской железной дороги.

Остановки высокоскоростных поездов предусмотрены на 15 станциях:

Москва-Курский вокзал, Ногинск, Орехово-Зуево, Петушки, Владимир, Ковров, Гороховец, Дзержинск, Аэропорт Стригино, Нижний Новгород, Нива, Полянки, Чебоксары, Помары, Казань-2. На максимальные размеры движения ВСМ выйдет к летним перевозкам 2030 года: 34 пары высокоскоростных пассажирских поездов и 11 пар ускоренных региональных поездов.

Линейный объект «Участок Москва–Казань высокоскоростной железнодорожной магистрали Москва–Казань – Екатеринбург (ВСМ-2)» проходит в центральной части Суздальского района.

В границах проекта планировки в Суздальском районе на участке от западной границы района до окончания территории проектируемой железнодорожной станции Владимир трасса ВСМ-2 проходит по землям (порядок прохождения трассы Москва-Казань с запада на восток) муниципальных образований Боголюбовское, Новоалександровское, Павловское. Протяженность трассы ВСМ-2 на территории Суздальского района (на участке от западной границы района до окончания территории проектируемой железнодорожной станции Владимир) составляет около 29,3 км.

### 2.3.3 Водный транспорт

Документами стратегического и территориального планирования государственного и местного уровней мероприятий по развитию водного транспорта на территории муниципального образования Павловское не предусмотрено.

### 2.3.4 Воздушный транспорт

Документами стратегического и территориального планирования государственного и местного уровней мероприятий по развитию воздушного транспорта на территории муниципального образования Павловское не предусмотрено.

## 2.4 Прогноз развития дорожной сети муниципального образования Павловское и Суздальского района

В результате анализа существующей транспортной инфраструктуры муниципального образования Павловское выявлены следующие проблемы:

- автомобильные дороги общего пользования местного значения поселения, построенные 40-50 лет назад из местных материалов без надлежащего и своевременного ремонта, не выдерживают современных транспортных нагрузок;
- в поселении имеются населенные пункты, не имеющие подъездов с твердым покрытием;
- низкий уровень обеспеченности автомобильных дорог знаками, ограждениями, автопавильонами и съездами;
- не в полном объеме осуществлена паспортизация дорог, требуются затраты на обследование и ремонт ряда объектов транспортной инфраструктуры, ремонт устройств ограждения дорог;
- недостаточная ширина проезжих частей ряда дорог и улиц, затрудняющих автомобильное движение, и приводящая к уменьшению пропускной способности улицы и риску возникновения дорожно-транспортных происшествий;
- отсутствие надлежаще организованных пешеходных тротуаров.

В условиях хронического дефицита бюджетных средств на осуществление дорожной деятельности, в целях эффективного их расходования на ремонт и содержание дорог, сохраняется задача поиска и внедрения новых, более экономичных материалов и технологий.

Сегодняшняя ситуация в дорожной отрасли характеризуется ростом спроса на автомобильные перевозки, увеличением количества автотранспортных средств и одновременно с этим отставанием в развитии дорожной сети, медленным ростом протяженности и пропускной способности автомобильных дорог.



Транспортными планировочными осями муниципального образования являются автомобильная дорога общего пользования федерального значения «М-7 «Волга» – от Москвы через Владимир, Нижний Новгород, Казань до Уфы. Подъезд к г. Иваново», автодороги: «Владимир-Иваново»-Порецкое-Мордыш (автодорога регионального или межмуниципального значения общего пользования, относится к государственной форме собственности, протяженностью 13,6 км, площадь занимаемых земель (постоянная полоса автодороги) – 27,2 га), «Владимир-Иваново»-Спасское Городище-Барское Городище-Якиманское, Семеновское-Теренеево-Выпово, «Порецкое-Мордыш»-Улово, Спасское Городище-Барское Городище, «Порецкое-Мордыш»-Заполицы, Мордыш-Воскресенская Слободка, Спасское Городище-Переборово, выполняющие внутрипоселенческие функции.

Целью развития транспортной инфраструктуры исследуемой территории является создание условий для роста экономической активности сельского поселения, улучшения качества жизни населения за счет расширения спектра транспортных услуг, совершенствование транспортно-логистической инфраструктуры.

Документы стратегического и территориального планирования Суздальского района и муниципального образования Павловское устанавливают основные приоритеты развития автомобильных дорог местного значения на среднесрочную перспективу:

- ликвидация на сети автомобильных дорог местного значения узких мест путем приведения транспортно-эксплуатационного состояния дорог в соответствие с требованиями нормативных документов;
- повышение уровня безопасности движения по автодорогам, в том числе путем обустройства автомобильных дорог барьерными ограждениями, нанесения разметки.

Схемой территориального планирования Владимирской области и Генпланом города Владимира запланировано строительство автодорог общего пользования: Северного обхода города Владимира и нового участка – от

автомобильной дороги М-7 «Волга» подъезд к городу Иваново с обходом с востока города Владимира и выходом на Восточный обход города Владимира, а затем на автодорогу Владимир-Гусь-Хрустальный-Тума, с включением в дальнейшем в сеть дорог федерального значения, обеспечивающих разгрузку Московского транспортного узла.. Схемой территориального планирования Суздальского района и Генеральным планом муниципального образования Павловское предусмотрена реконструкция автомобильной дороги общего пользования федерального значения М-7 «Волга» – от Москвы через Владимир, Нижний Новгород, Казань до Уфы. Подъезд к г. Иваново» со строительством восточного обхода с. Павловское с размещением комплексов придорожного сервиса.

Предусмотренное Генеральным планом муниципального образования Павловское увеличение территорий ряда существующих населенных пунктов в целях развития жилищного строительства, сферы туризма, спортивно-оздоровительной сферы, повлечет за собой необходимость развития транспортной инфраструктуры поселения. Потребуется реорганизация существующей транспортной сети, включающая реконструкцию действующих и строительство новых дорог.

## 2.5 Прогноз уровня автомобилизации, параметров дорожного движения

Прогноз уровня автомобилизации для населенных пунктов Владимирской области содержится в «Местных нормативах градостроительного проектирования от 18 июля 2016 года № 4». На базе прогнозных данных можно предположить, что на долгосрочный период до 2030 года обеспеченность жителей муниципального образования Павловское индивидуальными легковыми автомобилями составит:

- в 2015 году – 271 автомобилей на 1000 жителей;
- в 2020 году – 350 автомобилей на 1000 жителей;

- в 2030 году – 440 автомобилей на 1000 жителей.

Определение параметров дорожного движения является неотъемлемой частью при определении мероприятий по снижению аварийности на дороге, а также для совершенствования регулирования дорожного движения на перекрестке. К основным параметрам дорожного движения относят: интенсивность движения, интенсивность прибытия на зеленый сигнал, динамический коэффициент приведения состава транспортного потока, поток насыщения, установившийся интервал убытия очереди автомобилей, коэффициент загрузки полосы движением, доля зеленого сигнала в цикле, коэффициент приращения очереди, средняя длина очереди в автомобилях и метрах, удельное число остановок автомобиля, коэффициент безостановочной проходимости.

Анализ существующей обстановки и сложившихся трендов социально-экономического развития позволяет сделать вывод, что в поселении на расчетный срок значительных изменений параметров дорожного движения не прогнозируется, плотность дорожной сети существенно не изменится.

## 2.6 Прогноз показателей безопасности дорожного движения

Согласно статистике, в последние годы в Суздальском районе отмечалось постепенное снижение основных показателей аварийности, что, безусловно, является положительным трендом.

Однако в перспективе возможно снижение уровня безопасности дорожного движения в связи со следующими прогнозируемыми изменениями дорожно-транспортной ситуации и социально-экономической сферы в Суздальском районе:

- рост уровня автомобилизации;
- повышение мобильности населения за счет миграционных трудовых корреспонденций;
- увеличение транзитного трафика на автодорогах района;
- рост интенсивности движения грузовых транспортных средств через

региональные и федеральные магистрали, проходящие по территории района;

- массовое пренебрежение требованиями ПДД со стороны всех участников дорожного движения: автомобилистов, пешеходов, велосипедистов;
- увеличение протяженности и плотности дорожной сети района;
- неудовлетворительное состояние автомобильных дорог: ненормативное состояние покрытия, отсутствие разметки, недостатки зимнего содержания;
- недостаточный технический уровень дорожного хозяйства;
- несовершенство технических средств организации дорожного движения.

Чтобы не допустить негативного развития событий необходима реализация комплекса мероприятий, направленных на повышение уровня безопасности на дорожной сети рассматриваемого муниципального образования. Данный комплекс мероприятий должен включать в себя следующие компоненты:

- создание современной системы обеспечения безопасности дорожного движения на автомобильных дорогах общего пользования Суздальского района;
- повышение правового сознания и предупреждения опасного поведения среди населения, в том числе среди несовершеннолетних;
- повышение уровня организации дорожного движения за счет разработки комплексных схем и проектов организации дорожного движения и реализации предусматриваемых ими мероприятий.

Таким образом, при оптимистичном сценарии развития можно прогнозировать дальнейшее снижение основных показателей аварийности до уровня не более 65 – 80 учетных ДТП в год, 50 – 60 пострадавших при 0 – 6 смертельных случаях.

## 2.7 Прогноз негативного воздействия транспортной инфраструктуры на окружающую среду и здоровье населения

Задачами транспортной инфраструктуры в области снижения вредного

воздействия транспорта на окружающую среду являются:

- сокращение вредного воздействия транспорта на здоровье человека за счет снижения объемов воздействий, выбросов и сбросов, количества отходов на всех видах транспорта;
- мотивация перехода транспортных средств на экологически чистые виды топлива.

Для снижения вредного воздействия транспорта на окружающую среду и возникающих ущербов необходимо:

- уменьшить вредное воздействие транспорта на воздушную и водную среду и на здоровье человека за счет применения экологически безопасных видов транспортных средств;
- стимулировать использование транспортных средств, работающих на альтернативных источниках (нефтяного происхождения) топливно-энергетических ресурсов.

Для снижения негативного воздействия транспортно-дорожного комплекса на окружающую среду в условиях увеличения количества автотранспортных средств и повышения интенсивности движения на автомобильных дорогах предусматривается реализация следующих мероприятий:

- разработка и внедрение новых способов содержания, особенно в зимний период, автомобильных дорог общего пользования, позволяющих уменьшить отрицательное влияние противогололедных материалов;
- обустройство автомобильных дорог средствами защиты окружающей среды от вредных воздействий, включая применение искусственных и растительных барьеров вдоль автомагистралей для снижения уровня шумового воздействия и загрязнения прилегающих территорий.

В целом прогнозируется снижение негативного воздействия транспортной инфраструктуры на окружающую среду и здоровье населения прежде всего за счет перехода к использованию более экологически-чистых транспортных средств и материалов обустройства транспортной инфраструктуры.

### 3 Принципиальные варианты развития транспортной инфраструктуры и их укрупненная оценка по целевым показателям (индикаторам) развития транспортной инфраструктуры с последующим выбором предлагаемого к реализации варианта

#### 3.1 Определение целевых показателей (индикаторов) развития транспортной инфраструктуры

Важное значение для оценки эффективности внедряемых мероприятий имеют целевые показатели, которые должны отвечать на вопрос, в какой степени достигнуты положительные результаты в обеспечении безопасности движения, скорости автомобильных перевозок и их экономичности после внедрения всех мероприятий в рамках проекта ПКРТИ.

Разрабатываемая система показателей должна содействовать развитию транспортных систем муниципального образования в соответствии с наиболее прогрессивными мировыми тенденциями. Целевые показатели (индикаторы) развития транспортной инфраструктуры включают технико-экономические, финансовые и социально-экономические показатели развития транспортной инфраструктуры, в том числе показатели безопасности, качества и эффективности транспортного обслуживания населения и субъектов экономической деятельности. В целях разработки настоящего проекта принята следующая система целевых показателей:

- социальный риск от ДТП (число погибших в результате ДТП на 100 тыс. населения);
- протяженность автомобильных дорог общего пользования, (км);
- протяженность реконструированных автомобильных дорог общего пользования, (км);
- плотность УДС сельского поселения, (км/км<sup>2</sup>);

- количество остановок общественного транспорта, находящихся в нормативном состоянии (единиц);
- протяженность велодорожек и велополос, (км);
- протяженность тротуаров, удовлетворяющих нормативным требованиям, км;
- соответствие уровня обеспеченности населения парковками для постоянного хранения ТС градостроительным нормативам, (%).

### 3.2 Проведение укрупненной оценки принципиальных вариантов развития транспортной инфраструктуры и выбор предлагаемого к реализации варианта

Укрупненная оценка принципиальных вариантов развития транспортной инфраструктуры проведена на основе сравнения целевых показателей (индикаторов) развития транспортной инфраструктуры принципиальных вариантов развития транспортной инфраструктуры муниципального образования Павловское с базовыми показателями. За базовые показатели приняты показатели, характеризующие существующее состояние транспортной инфраструктуры.

В современных условиях социально-экономическое развитие муниципального образования любого ранга, повышение уровня жизни его населения оказывается неразрывно связано с удовлетворением потребностей субъектов хозяйственной деятельности и граждан в транспортных перевозках. Основными требованиями к объектам транспортной сферы являются сокращение времени и стоимости доставки пассажиров и грузов, повышение уровня безопасности дорожного движения и снижение негативного воздействия транспортных средств на окружающую среду. В этой связи базовым принципом функционирования транспортной системы на определенной территории выступает, как минимум, соответствие возможностей транспортной сети – спросу на транспортные передвижения. Развитие же транспортной

инфраструктуры должно не только соответствовать динамике транспортного спроса, но и стимулировать его, тем самым создавая условия экономического роста муниципального образования.

При подготовке принципиальных вариантов развития транспортной инфраструктуры муниципального образования Павловское был проведен анализ возможных вариантов развития муниципального образования, рассмотренных в Генеральном плане поселения.

В документе территориального планирования муниципального образования Павловское рассматриваются три основных варианта социально-экономического развития: инерционный; стабилизационный; инновационно-прорывной.

Инерционный вариант развития территории предусматривает развитие без кардинального вмешательства. Другими словами, муниципальное образование может развиваться на базе уже имеющихся производственных мощностей, социальной инфраструктуры, ресурсного потенциала, жилищных условий и возможностей.

Инерционный вариант развития не предусматривает резкого подъема экономики. Практически это сценарий «выживания» поселения, основной целью которого является поддержание существующего уровня жизни населения, исключение условий для его ухудшения.

В плане дорожной деятельности данный сценарий развития базируется на следующих принципах.

Автомобильные дороги подвержены влиянию природной окружающей среды, хозяйственной деятельности человека и постоянному воздействию транспортных средств, в результате чего меняется технико-эксплуатационное состояние дорог. Состояние сети дорог определяется своевременностью, полнотой и качеством выполнения работ по содержанию, ремонту, капитальному ремонту и напрямую зависит от объемов финансирования. В условиях, когда объем инвестиций в дорожный комплекс является явно недостаточным, а рост уровня автомобилизации значительно опережает темпы



развития дорожной инфраструктуры, на первый план выходят работы по содержанию и эксплуатации дорог. А поскольку Уставом муниципального образования Суздальский район Владимирской области (Глава 2 ст. 6 «Вопросы местного значения Суздальского района») к вопросам местного значения Суздальского района отнесена дорожная деятельность в отношении автомобильных дорог местного значения вне границ населенных пунктов в границах Суздальского района, а также органы местного самоуправления района на территориях сельских поселений, входящих в состав территории Суздальского района, наделены полномочиями для решения вопросов местного значения: дорожная деятельность в отношении автомобильных дорог местного значения в границах населенных пунктов сельских поселений, деятельность органов местного самоуправления муниципального образования Павловское в этой сфере ограничивается мониторингом состояния УДС и формированием предложений для органов власти Суздальского района по ее содержанию и развитию.

Стабилизационный вариант развития муниципального образования Павловское предусматривает разнообразные по видам деятельности бизнес программы и инвестиционные проекты.

Этот вариант предполагает последовательное осуществление. Осуществление этого варианта будет происходить на фоне старения основных фондов в традиционных отраслях и стремления этих отраслей диверсифицировать свой бизнес. С одной стороны, это дает большой шанс для развития инноваций, с другой – сдерживает развитие принципиально новых направлений, сужает их перечень.

В пользу данного варианта развития свидетельствует реализация государственной политики импортозамещения сельскохозяйственной продукции на отечественных рынках в условиях ограничений, введенных странами Евросоюза и США в отношении Российской Федерации. Государственную программу импортозамещения формирует комплекс долгосрочных стратегических целей. В частности, к основным подпрограммам

можно отнести стимуляцию развития растениеводства, животноводства и мясного скотоводства. В каждом из этих направлений предполагается также развитие процессов переработки исходного сырья и реализации конечной продукции. То есть вновь формулируются задачи разработки более эффективных схем взаимодействия участников цепочки от непосредственного производителя до потребителя. Связано это с тем, что импортозамещению в сельском хозяйстве в немалой степени препятствует технологическая отсталость многих предприятий. В связи с этим основная программа также предусматривает начало технической и технологической модернизации с активным внедрением инновационных решений.

В условиях хронического дефицита бюджетных средств на осуществление дорожной деятельности, в целях эффективного их расходования на ремонт и содержание дорог, сохраняется задача поиска и внедрения новых, более экономичных материалов и технологий.

Сегодняшняя ситуация в дорожной отрасли характеризуется ростом спроса на автомобильные перевозки, увеличением количества автотранспортных средств и одновременно с этим отставанием в развитии дорожной сети, медленным ростом протяженности и пропускной способности автомобильных дорог.

Целью развития транспортной инфраструктуры исследуемой территории является создание условий для роста экономической активности сельского поселения, улучшения качества жизни населения за счет расширения спектра транспортных услуг, совершенствование транспортно-логистической инфраструктуры.

Документы стратегического и территориального планирования Суздальского района и муниципального образования Павловское устанавливают основные приоритеты развития автомобильных дорог местного значения на среднесрочную перспективу:

- ликвидация на сети автомобильных дорог местного значения узких мест путем приведения транспортно-эксплуатационного состояния дорог в соответствие с требованиями нормативных документов;
- повышение уровня безопасности движения по автодорогам, в том числе путем обустройства автомобильных дорог барьерными ограждениями, нанесения разметки.

Предусмотренные Генеральным планом муниципального образования Павловское для стабилизационного варианта развития увеличение территорий ряда населенных пунктов в целях развития жилищного строительства, сферы туризма, спортивно-оздоровительной сферы, повлечет за собой необходимость развития транспортной инфраструктуры поселения. Потребуется реорганизация существующей транспортной сети, включающая реконструкцию действующих и строительство новых дорог. Грамотно сформированный и реалистичный комплекс мероприятий по развитию транспортной инфраструктуры позволит адекватно улучшить целевые показатели (индикаторы) развития транспортной инфраструктуры, принятых в целях разработки настоящей ПКРТИ.

Инновационно-прорывной вариант развития муниципального образования Павловское подразумевает вмешательство во все сферы жизни территории. Причем, при этом сценарии развития данной территории предусматривается активная деятельность по привлечению в муниципальное образование инвестиций, причем неважно, в какую отрасль экономики. В Генеральном плане сельского поселения данный вариант не рассматривается в качестве сценария развития, что обусловлено отсутствием экономической парадигмы в условиях резкого роста инвестиционных предложений, что делает вложение денег в экономику поселения крайне рискованным предприятием.

Результаты укрупненной оценки принципиальных вариантов развития транспортной инфраструктуры отражены в таблице 18.

Таблица 18 – Результаты укрупненной оценки принципиальных вариантов развития транспортной инфраструктуры

№ п/п	Показатель	Текущее состояние	Инерционный вариант	Стабилизационный вариант
1	Социальный риск от ДТП в рамках Суздальского района (число погибших в результате ДТП на 100 тыс. населения)	59,0	40,0	6,7
2	Протяженность автомобильных дорог общего пользования, (км)	56,6	56,6	84,8
3	Плотность УДС, (км/км <sup>2</sup> )	0,708	0,708	0,829
4	Протяженность реконструированных автомобильных дорог общего пользования, (км)	0	0	4,5
5	Количество остановок общественного транспорта, находящихся в нормативном состоянии, (единиц)	2	2	16
6	Протяженность велодорожек и велополос, (км)	0	0	8,2
7	Протяженность тротуаров, удовлетворяющих нормативным требованиям, км	0	0	5,9
8	Соответствие уровня обеспеченности населения парковками для постоянного хранения ТС градостроительным нормативам, (%)	0	0	100

Из рассмотренных принципиальных вариантов развития транспортной инфраструктуры муниципального образования Павловское только стабилизационный предполагает увеличение протяженности новых и реконструированных дорог, велодорожек и велополос, соответствующих нормам тротуаров и плотности улично-дорожной сети. Указанные параметры оказывают положительное влияние на повышение транспортной доступности как отдельных районов в населенных пунктах поселения, так и населенных пунктов между собой. Кроме того, но в первую очередь, эти показатели в комплексе обуславливают снижение как социального риска от ДТП, так и количества мест их концентрации. Развитие сети дорог, безусловно,

положительно сказывается на увеличении средней скорости, сокращении временных и экономических затрат автомобильных корреспонденций. Кроме того, стабилизационный вариант предусматривает увеличение сети остановочных пунктов на маршрутах общественного транспорта в 8 раз, что значительно повышает уровень доступности транспортных услуг для населения сельского поселения, а также запланировано приведение уровня обеспеченности населения парковками для постоянного хранения ТС в соответствие с градостроительными нормативами.

Аналогично обстоят дела и с развитием велосипедного движения на территории муниципального образования. Такая задача находит свое решение только в стабилизационном варианте.

Самым важным целевым показателем, оказывающим существенное влияние при анализе принципиальных вариантов развития транспортной инфраструктуры и выборе направления проектирования, является основной индикатор безопасности дорожного движения – социальный риск. Это вполне закономерно, поскольку основным приоритетом государственной политики России является человек, его жизнь и здоровье, а экономические аспекты, несмотря на их безусловную важность, уступают социальным. В этом плане вариант стабилизационного сценария развития транспортной инфраструктуры является безусловно наиболее предпочтительным, так как предусматривает снижение социального риска от ДТП до уровня значений, установленных Майскими 2012 года Указами Президента РФ.

На основании изложенного, наиболее рациональным для реализации в муниципальном образовании Павловское считать стабилизационный вариант развития транспортной инфраструктуры.

4 Перечень мероприятий (инвестиционных проектов) по проектированию, строительству, реконструкции объектов транспортной инфраструктуры предлагаемого к реализации варианта развития транспортной инфраструктуры, технико-экономических параметрах объектов транспорта, очередности реализации мероприятий (инвестиционных проектов)

4.1 Мероприятия по развитию транспортной инфраструктуры по видам транспорта

По территории поселения будет проходить высокоскоростная железнодорожная магистраль Москва – Казань. План-график мероприятий реализации проекта строительства ВСМ Москва – Казань, утвержден распоряжением Правительства Российской Федерации от 13 января 2016 г. № 5- р.

Мероприятия по развитию транспортной инфраструктуры по воздушному и водному транспорту не планируются ввиду недостаточности средств местного бюджета и отсутствия перспектив развития данных направлений.

4.2 Мероприятия по развитию автомобильного пассажирского транспорта общего пользования, созданию транспортно-пересадочных узлов

Существующая система обслуживания населения автомобильным пассажирским транспортом общего пользования в настоящее время в целом удовлетворяет спросу жителей муниципального образования Павловское на транспортные услуги.

Однако анализ состояния подвижного состава парка пассажирского транспорта общего пользования выявил необходимость проведения ремонта

и/или замены ряда транспортных средств. Для снижения негативного воздействия общественного транспорта на окружающую среду в условиях увеличения уровня автомобилизации необходим переход подвижного состава на альтернативные виды топлива. В настоящее время разработана Государственная программа «Внедрение газомоторной техники с разделением на отдельные подпрограммы по автомобильному, железнодорожному, морскому, речному, авиационному транспорту и технике специального назначения», в рамках которой запланировано экономическое стимулирование приоритетного использования транспортной техники с повышенными экологическими показателями.

Как показали натурные обследования, на территории исследуемого муниципального образования необходимо проведение комплекса мероприятий по обустройству остановок общественного транспорта. В таблице 19 представлен перечень мероприятий по приведению остановочных пунктов на территории муниципального образования Павловское в нормативное состояние. Таблица 19 – Мероприятия по обустройству остановочных пунктов автомобильного пассажирского маршрутного транспорта общего пользования

№	Мероприятие	Количество	Название остановочного пункта
1	Устройство посадочной площадки	10	с. Брутово, с. Мордыш, с. Васильково, с. Улово, с. Выпово, с. Теренеево, с. Семеновское-Красное, с. Спасское-Городище, с. Барское-Городище, с. Барское-Городище
2	Устройство остановочной площадки	10	с. Брутово, с. Мордыш, с. Васильково, с. Улово, с. Выпово, с. Теренеево, с. Семеновское-Красное, с. Спасское-Городище, с. Барское-Городище, с. Барское-Городище
3	Устройство автобусного павильона	6	с. Брутово, с. Васильково, с. Улово, с. Теренеево, с. Барское-Городище, с. Барское-Городище

Продолжение таблицы 19

№	Мероприятие	Количество	Название остановочного пункта
4	Устройство пешеходного перехода	12	с. Овчухи, с. Брутово, с. Мордыш, с. Васильково, пос. Садовый, с. Улово, с. Выпово, с. Теренеево, с. Семеновское-Красное, с. Спасское-Городище, с. Барское-Городище-1, с. Барское-Городище-2
5	Устройство линий наружного электроосвещения	5	с. Брутово, п. Садовый, с. Выпово, с. Теренеево, с. Спасское-Городище

Мероприятия по обустройству остановочных пунктов должны быть проведены в соответствии с ГОСТ Р 52766-2007 «Дороги автомобильные общего пользования. Элементы обустройства. Общие требования».

При проведении мероприятий по обустройству остановок общественного транспорта и замене подвижного состава необходимо учитывать методические рекомендации по проектированию мероприятий по обеспечению доступа инвалидов к объектам дорожного хозяйства (ОДМ 218.2.007–2011), а также требования приказа Минтранса РФ от 1 декабря 2015 года N 347 «Об утверждении Порядка обеспечения условий доступности для пассажиров из числа инвалидов транспортных средств автомобильного транспорта и городского наземного электрического транспорта, автовокзалов, автостанций и предоставляемых услуг, а также оказания им при этом необходимой помощи».

#### 4.3 Мероприятия по развитию инфраструктуры для легкового автомобильного транспорта, включая развитие единого парковочного пространства

В настоящее время на территории муниципального образования Павловское большая часть объектов транспортной инфраструктуры для легкового автомобильного транспорта, включая объекты дорожного сервиса, располагается на дороге федерального значения М-7 «Волга» подъезд к



г. Иваново в районе п. Садовый, с. Борисовское.

Проектом генерального плана поселения предусмотрено строительство 6 АЗС на а/д М-7 «Волга» подъезд к г. Иваново в районе населенных пунктов:

- с. Павловское – 3 ед.;
- рядом с с. Борисовское – 1 ед.;
- п. Садовый – 1 ед.;
- с. Суходол – 1 ед.

Основным направлением развития инфраструктуры для легкового автомобильного транспорта в рамках выбранного варианта проектирования является создание и эффективное функционирование единого парковочного пространства. При этом должен быть исключен дефицит парковочного пространства.

При оценке существующего парковочного пространства был выявлен дефицит парковочных мест в с. Павловское. В целях исключения выявленного дефицита парковочного пространства планируется организация мест для постоянного хранения ТС в количестве 32 машино-мест.

Схема расположения проектируемых парковок представлена на рисунке 7.

Реализация мероприятий по строительству и проектированию объектов дорожного сервиса, а также исключению дефицита парковочного пространства может выполняться как за счет средств местного бюджета, так и за счет средств государственно-частного партнерства (ГЧП).



Рисунок 7 – Схема расположения проектируемых парковок в с. Павловское

#### 4.4 Мероприятия по развитию инфраструктуры пешеходного и велосипедного передвижения

Передвижение пешком является основным и наиболее распространенным видом передвижения во всех общественных группах в странах мира. Фактически любой маршрут начинается и заканчивается пешей ходьбой. На некоторых маршрутах ходьба является единственным способом передвижения, независимо от того, идет ли речь о дальних походах или о короткой прогулке в магазин. На других маршрутах человек может проходить пешком один или несколько отрезков пути – например, добираясь пешком до автобусной остановки и от нее и проезжая на автобусе некоторое расстояние между этими двумя пешеходными участками.

Обеспечение удобства и безопасности движения пешеходов является одним из наиболее важных и ответственных разделов организации движения в

пределах населенных пунктов. Однако часто не уделяется достаточного внимания условиям пешеходного движения и основные усилия по организации движения направлены главным образом на обеспечение безопасного и комфортного движения автомобильного транспорта. Такое положение в значительной мере объясняется тем, что при анализе ДТП в качестве основных причин наездов на пешеходов, как правило, выделяют нарушения правил со стороны пешеходов и водителей, а влияние, которое оказывают недостатки в организации движения, остается недостаточно изученным и учтенным.

Можно выделить следующие задачи организации движения пешеходов:

- обеспечение самостоятельных путей для передвижения людей вдоль улиц и дорог;
- оборудование пешеходных переходов;
- создание пешеходных зон;
- выделение жилых зон;
- комплексная организация движения на специфических постоянных пешеходных маршрутах.

Основной задачей обеспечения пешеходного движения вдоль магистралей является отделение его от транспортных потоков. Необходимыми мерами для этого являются устройство тротуаров на улицах и пешеходных дорожек вдоль автомобильных дорог.

В настоящее время в муниципальном образовании Павловское тротуарами оснащены лишь центральные улицы в с. Павловское, п. Садовый и с. Порецкое. Однако существующие тротуары не удовлетворяют нормативным требованиям. В целях развития инфраструктуры и повышения безопасности пешеходного передвижения планируются мероприятия по строительству и реконструкции пешеходных тротуаров с твердым покрытием на центральных улицах и дорогах с интенсивным движением, проходящих по территории населенных пунктов поселения.

Строительство и реконструкция тротуаров необходима в следующих населенных пунктах поселения:

- с. Борисовское;
- с. Павловское;
- с. Порецкое;
- п. Садовый;
- с. Мордыш.

Общая протяженность проектируемых пешеходных тротуаров составит 5,9 км. Параметры проектируемых тротуаров представлены в таблице 20.

Таблица 20 – Параметры проектируемых тротуаров

№ п/п	Наименование населенного пункта	Название улицы/дороги	Протяженность тротуара, км	Ширина тротуара, м
1	с. Борисовское	ул. Большая Дорога	1,1 (по обеим сторонам дороги)	1,5
		«Владимир – Иваново» – Порецкое – Мордыш	0,7 (по обеим сторонам дороги)	1,5
2	с. Павловское	а/д М-7 «Урал» подъезд к г. Иваново	1,6 (по обеим сторонам дороги)	1,5
		ул. Школьная	0,3 (по обеим сторонам дороги)	1,5
3	с. Порецкое	«Владимир – Иваново» – Порецкое – Мордыш	1,0 (по обеим сторонам дороги)	1,5
4	п. Садовый	«Владимир – Иваново» – Садовый – Овчухи	1,5 (по обеим сторонам дороги)	1,5
5	с. Мордыш	«Владимир – Иваново» – Порецкое – Мордыш	1,3 (по одной стороне дороги)	1,5

При проведении мероприятий по строительству и реконструкции тротуаров необходимо учитывать методические рекомендации по проектированию мероприятий по обеспечению доступа инвалидов к объектам дорожного хозяйства (ОДМ 218.2.007–2011).

Строительство линий электроосвещения необходимо на следующих автодорогах, проходящих по территории населенных пунктов:

- а/д «Владимир – Иваново» – Порецкое – Мордыш (с. Васильково, с. Борисовское, с. Мордыш);
- а/д «Владимир – Иваново» – Садовый – Овчухи (п. Садовый);

- а/д Семеновское – Теренеево – Выпово (с. Семеновское-Красное);
- а/д «Владимир – Иваново» – Спасское Городище (с. Спасское-Городище);
- а/д Барское Городище – Якиманское (с. Якиманское, с. Барское-Городище).

Общая протяженность проектируемых линий электроосвещения составит 9,6 км.

В структуре развития транспортного сообщения между населенными пунктами поселения особое внимание необходимо уделить развитию велосипедных сообщений для движения внутри поселения между населенными пунктами и местами приложения труда, а также в целях отдыха и туризма.

С целью создания безопасной среды для велосипедных передвижений необходима организация велотранспортной инфраструктуры, что сделает поселение более удобным и комфортным для жизни, а также снизит вероятность возникновения ДТП с участием велосипедистов.

Велотранспортная инфраструктура включает в себя:

- велополосы и велодорожки;
- велопарковки у мест притяжения и приложения труда;
- технические средства ОДД (знаки, разметка и др.).

Организация велосипедного движения в муниципальном образовании Павловское предусматривается по маршруту Барское Городище – Павловское – Борисовское

Велосипедная полоса пройдет по обеим сторонам автомобильной дороги федерального значения М-7 «Волга» подъезд к г. Иваново. Протяженность маршрута составит 8,2 км, ширина – 1,5 м. При проектировании велополосы необходимо предусмотреть буферную зону шириной не менее 0,5 м. Схема проектируемого велосипедного маршрута приведена на рисунке 8.

По улицам в пределах населенных пунктов поселения интенсивность движения транспортного потока незначительная и позволяет осуществлять велосипедное движение в смешанном потоке, т.е. совместно с автомобильным и

пешеходным движением.

Мероприятия по развитию велосипедного передвижения возможны к реализации как дополнительные из-за недостатка финансовых средств, при получении дополнительных доходов местного бюджета или появлении возможности финансирования из иных источников.

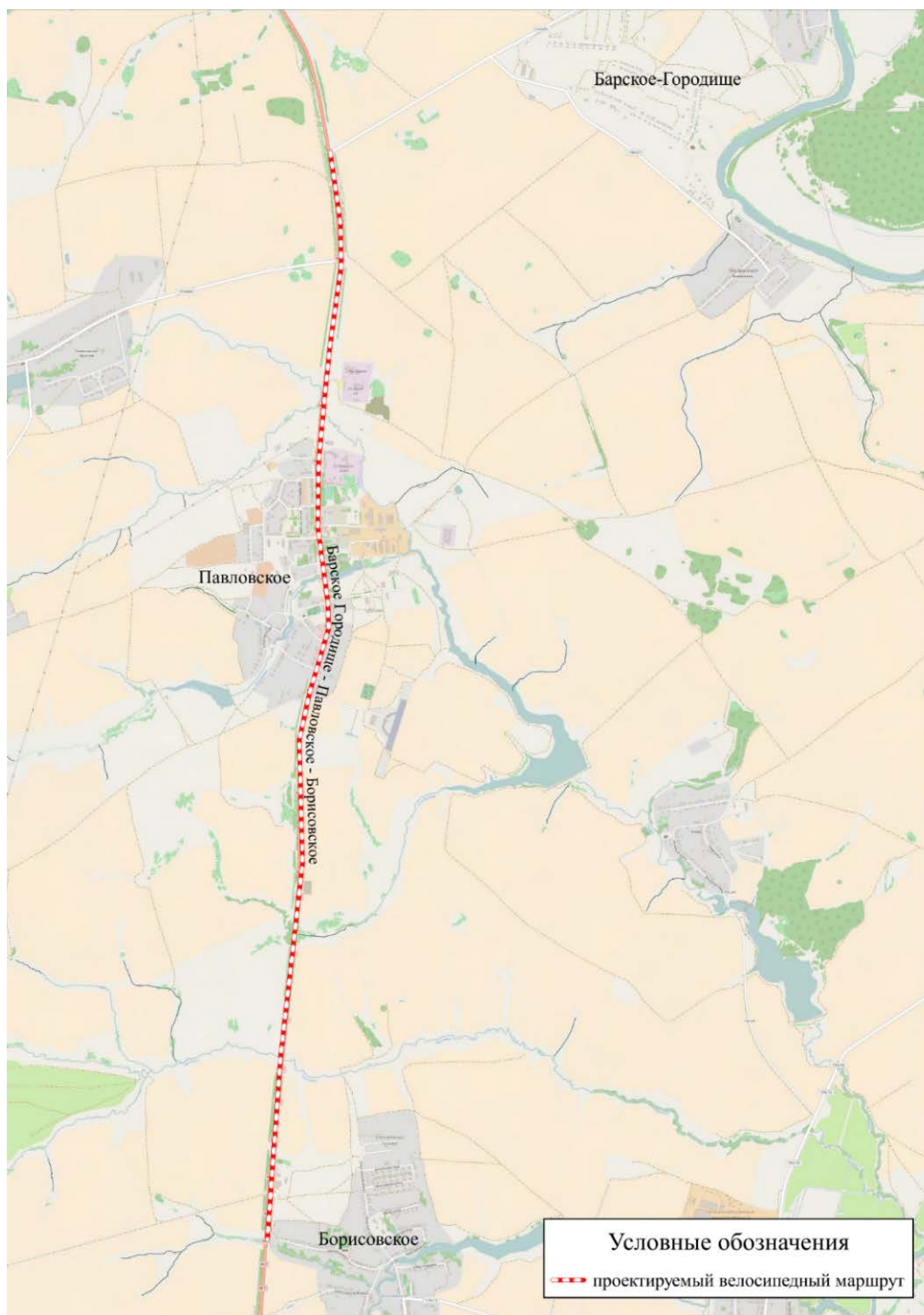


Рисунок 8 – Схема проектируемого велосипедного маршрута

#### 4.5 Мероприятия по развитию инфраструктуры для грузового транспорта, транспортных средств коммунальных и дорожных служб

Мероприятия по развитию инфраструктуры для грузового транспорта, транспортных средств коммунальных и дорожных служб не планируются.

#### 4.6 Мероприятия по развитию сети дорог

Сеть автомобильных дорог общего пользования в совокупности с элементами пешеходной и велотранспортной инфраструктуры обеспечивает полный объем транспортных корреспонденций муниципального образования Павловское.

В целях повышения безопасности дорожного движения должно быть реализовано комплексное мероприятие по повышению эффективности организации дорожного движения в этом направлении, включающее мероприятия по:

- скоростному режиму движения транспортных средств на отдельных участках дорог или в различных зонах;
- устранению помех движению и факторов опасности (конфликтных ситуаций), создаваемых существующими дорожными условиями.
- расстановке работающих в автоматическом режиме средств фото- и видеオフィсации нарушений правил дорожного движения.

Также должна быть решена задача по организации системы мониторинга дорожного движения, организации сбора и хранения документации по ОДД, принципам формирования и ведения баз данных, условиям доступа к информации, периодичности ее актуализации.

Детализация данных мероприятий осуществляется посредством разработки комплексной схемы организации дорожного движения (КСОДД), регламентированной приказом Министерства транспорта РФ от 17 марта 2015 г. № 43 «Об утверждении правил подготовки проектов и схем организации дорожного движения».

Для развития междугородних связей и разгрузки Московского транспортного узла документами территориального планирования предусматривается строительство Северного обхода города Владимира.

В качестве одного из приоритетов экономического развития территории муниципального образования Павловское в Генеральном плане указано строительство восточного обхода с. Павловское с размещением комплексов придорожного сервиса.

Для повышения связности территорий потребуется строительство автомобильной дороги М-7 «Волга» подъезд к городу Иваново – подъезд к с. Суходолу.

Кроме того, в целях повышения качества транспортного обслуживания предполагается реконструкция автомобильной дороги Семеновское-Красное – Теренеево – Выпово протяженностью 6,0 км и участка автомобильной дороги «Иваново-Владимир»-Кисарово, протяженностью 4,5 км.

Протяженность проектируемых и реконструируемых участков улиц и дорог приведена в таблице 21.

Таблица 21 – Перечень мероприятий по развитию сети дорог

№ п/п	Мероприятие	Категория дороги	Ширина проезжей части, м	Протяженность, км
1	Строительство Северного обхода города Владимира (через МО Павловское)	II	14	7,3
2	Строительство восточного обхода с. Павловское	II	7	5,2
3	Строительство автомобильной дороги М-7 «Волга» подъезд к городу Иваново – подъезд к с. Суходолу	III	7	0,6



Продолжение таблицы 21

4	Реконструкция автомобильной дороги Семеновское- Красное – Теренеево – Выпово	III	7	6
5	Реконструкция автомобильной дороги «Иваново-Владимир»- Кисарово	IV	6	4,5
6	Строительство транспортной развязки на пересечении Северного обхода города Владимира с автомобильной дорогой федерального значения М-7 «Волга» подъезд к городу Иваново	-	-	-

Схема мероприятий по развитию сети дорог в муниципальном образовании Павловское изображена на рисунке 9.

Протяженность проектируемых дорог составляет 13,1 км, реконструируемых – 10,5 км.

В целях повышения безопасности дорожного движения должно быть реализовано комплексное мероприятие по повышению эффективности организации дорожного движения в этом направлении, включающее мероприятия по:

- скоростному режиму движения транспортных средств на отдельных участках дорог или в различных зонах;
- ограничению доступа транспортных средств на определенные территории;
- формированию перечня пересечений, примыканий и участков дорог, требующих введения светофорного регулирования;
- устранению помех движению и факторов опасности (конфликтных ситуаций), создаваемых существующими дорожными условиями;

- обеспечению маршрутов безопасного движения детей к образовательным организациям;

- расстановке работающих в автоматическом режиме средств фото- и видеофиксации нарушений правил дорожного движения.

Также должна быть решена задача по организации системы мониторинга дорожного движения, установке детекторов транспортных потоков, организации сбора и хранения документации по ОДД, принципам формирования и ведения баз данных, условиям доступа к информации, периодичности ее актуализации.

Детализация данных мероприятий осуществляется посредством разработки проектов и схем организации дорожного движения, регламентированных приказом Министерства транспорта РФ от 17 марта 2015 г. № 43 «Об утверждении правил подготовки проектов и схем организации дорожного движения».



Рисунок 9 – Схема мероприятий по развитию сети дорог в муниципальном образовании Павловское

#### 4.7 График выполнения мероприятий (инвестиционных проектов) по проектированию, строительству, реконструкции объектов транспортной инфраструктуры

В таблице 22 представлены мероприятия по проектированию, строительству, реконструкции объектов транспортной инфраструктуры в муниципальном образовании Павловское с указанием периодов их реализации. Таблица 22 – Мероприятия по проектированию, строительству, реконструкции объектов транспортной инфраструктуры в муниципальном образовании Павловское

№ п/п	Наименование мероприятия	2017	2018	2019	2020	2021	2022-2030
1	Строительство высокоскоростной железнодорожной магистрали Москва – Нижний Новгород - Казань						
2	Приведение в нормативное состояние остановок общественного транспорта						
3	Строительство АЗС и объектов дорожного сервиса на а/д М-7 «Волга» подъезд к г. Иваново						
4	Организация мест для постоянного хранения ТС в с. Павловское						
5	Строительство Северного обхода города Владимира (через МО Павловское)						
6	Строительство восточного обхода с. Павловское						
7	Строительство автомобильной дороги М-7 «Волга» подъезд к городу Иваново – подъезд к с. Суходолу						
8	Реконструкция автомобильной дороги Семеновское-Красное – Теренево – Выпово						
9	Реконструкция автомобильной дороги «Иваново-Владимир»-Кисарово						
10	Строительство транспортной развязки на пересечении Северного обхода города Владимира с автомобильной дорогой федерального значения М-7 «Волга» подъезд к городу Иваново						
11	Строительство пешеходных тротуаров						
12	Строительство линий электроосвещения						
13	Организация велосипедного маршрута						
14	Комплексное мероприятие по повышению эффективности организации дорожного движения						

## 5 Оценка объемов и источников финансирования мероприятий (инвестиционных проектов) по проектированию, строительству, реконструкции объектов транспортной инфраструктуры предлагаемого к реализации варианта развития транспортной инфраструктуры

Список мероприятий на конкретном объекте детализируется после разработки проектно-сметной документации. Стоимость мероприятий определена ориентировочно, основываясь на стоимости уже проведенных аналогичных мероприятий.

Реализация мероприятий программы осуществляется за счет средств бюджета Суздальского района и с привлечением дополнительных источников финансирования. Ежегодные объемы финансирования мероприятий, входящих в ПКРТИ, определяются при разработке бюджета муниципального образования Павловское на очередной финансовый год.

Общий объем финансовых средств, необходимых для реализации мероприятий Программы на расчетный срок составляет 2 880 878,0 тыс. руб.

Информация о расходах на реализацию программы представлена в таблице 23.

Таблица 23 – Оценка объемов и источников финансирования мероприятий

№ п/п	Наименование мероприятия	Объем финансирования, тыс. руб.	Источники финансирования
Цель: развитие современной, эффективной и безопасной транспортной инфраструктуры Боголюбовского сельского поселения, обеспечивающей высокий уровень доступности и качества оказываемых услуг транспортного комплекса для населения муниципального образования.			
Задача: повышение эффективности и качества транспортного обслуживания			
Железнодорожный транспорт			
1	Строительство высокоскоростной железнодорожной магистрали Москва – Нижний Новгород - Казань	-	В соответствии с распоряжением Правительства РФ №5р от 13.01.2016

Продолжение таблицы 23

№ п/п	Наименование мероприятия	Объем финансирования, тыс. руб.	Источники финансирования
Автомобильный транспорт			
2	Приведение в нормативное состояние остановок общественного транспорта	3550,0	Бюджет субъекта РФ
		3250,0	Местный бюджет
3	Строительство АЗС и объектов дорожного сервиса на а/д М-7 «Волга» подъезд к г. Иваново	12000,0	Внебюджетные источники
4	Организация мест для постоянного хранения ТС в с. Павловское	1728,0	Местный бюджет
5	Строительство Северного обхода города Владимира (через МО Павловское)	1022000,0	Федеральный бюджет
6	Строительство восточного обхода с. Павловское	291200,0	Местный бюджет
7	Строительство автомобильной дороги М-7 «Волга» подъезд к городу Иваново – подъезд к с. Суходолу	33600,0	Местный бюджет
8	Реконструкция автомобильной дороги Семеновское-Красное – Теренеево – Выпово	336000,0	Местный бюджет
9	Реконструкция автомобильной дороги «Иваново-Владимир»-Кисарово	162000,0	Местный бюджет
10	Строительство транспортной развязки на пересечении Северного обхода города Владимира с автомобильной дорогой федерального значения М-7 «Волга» подъезд к городу Иваново	1000000,0	Федеральный бюджет
Задача: повышение безопасности дорожного движения			
Автомобильный транспорт			
11	Строительство пешеходных тротуаров	9600,0	Федеральный бюджет
		23100,0	Бюджет субъекта РФ
		8400,0	Местный бюджет
12	Строительство линий электроосвещения	38400,0	Бюджет субъекта РФ
13	Организация велосипедного маршрута	41000,0	Федеральный бюджет
14	Комплексное мероприятие по повышению эффективности организации дорожного движения	1100,0	Местный бюджет
Итого (в разрезе источников финансирования):		2031600,0	Федеральный бюджет
		65050,0	Бюджет субъекта РФ
		837278,00	Местный бюджет
		12000,0	Внебюджетные источники
Всего:		2945928,0	



## 6 Оценка эффективности мероприятий (инвестиционных проектов) по проектированию, строительству, реконструкции объектов транспортной инфраструктуры предлагаемого к реализации варианта развития транспортной инфраструктуры

Оценка эффективности мероприятий (инвестиционных проектов) по проектированию, строительству, реконструкции объектов транспортной инфраструктуры предлагаемого к реализации варианта развития транспортной инфраструктуры проведена на основе сравнения целевых показателей (индикаторов) развития транспортной инфраструктуры муниципального образования Павловское с базовыми показателями. За базовые целевые показатели приняты показатели, характеризующие существующее состояние транспортной инфраструктуры.

Социально-экономический эффект от улучшения состояния дорожной сети муниципального образования выражается в следующем:

- повышение комфорта и удобства поездок, уменьшение риска ДТП за счет улучшения качественных показателей сети дорог;
- экономия времени за счет увеличения средней скорости движения;
- снижение затрат на транспортные перевозки как для граждан, так и для предприятий и организаций сельского поселения;
- обеспечение доступности и повышение качества оказания транспортных услуг при перевозке пассажиров автомобильным транспортом по регулярным маршрутам.

Оценка эффективности реализации программы осуществляется по итогам ее исполнения за отчетный период, и в целом – после завершения реализации программы. Критериями оценки являются: эффективность, результативность, финансовое исполнение.

Эффективность отражает соотношение результатов, достигнутых в процессе реализации Программы и финансовых затрат, связанных с ее реализацией. Результативность отражает степень достижения плановых значений целевых показателей Программы. Финансовое исполнение отражает соотношение фактических финансовых затрат, связанных с реализацией Программы, и ассигнований, утвержденных на очередной финансовый год.

Характеристика мероприятий ПКРТИ муниципального образования Павловское приведена в таблице 24.

В таблице 25 представлены значения основных целевых показателей для оценки эффективности реализации мероприятий ПКРТИ по проектированию, строительству и реконструкции объектов транспортной инфраструктуры муниципального образования Павловское.

Таблица 24 – Характеристика мероприятий ПКРТИ муниципального образования Павловское

№ п/п	Наименование мероприятия	Социально-экономический эффект	Соответствие нормативам градостроительного проектирования
Цель: развитие современной, эффективной и безопасной транспортной инфраструктуры муниципального образования Павловское, обеспечивающей высокий уровень доступности и качества оказываемых услуг транспортного комплекса для населения муниципального образования.			
Задача: повышение эффективности и качества транспортного обслуживания			
Железнодорожный транспорт			
1	Строительство высокоскоростной железнодорожной магистрали Москва – Нижний Новгород - Казань	Увеличение качества обслуживания населения	Соответствие
Автомобильный транспорт			
2	Приведение в нормативное состояние остановок общественного транспорта	Увеличение качества обслуживания населения	Соответствие
3	Строительство АЗС и объектов дорожного сервиса на а/д М-7 «Волга» подъезд к г. Иваново	Увеличение качества обслуживания населения	Соответствие



Продолжение таблицы 24

№ п/п	Наименование мероприятия	Социально-экономический эффект	Соответствие нормативам градостроительного проектирования
4	Организация мест для постоянного хранения ТС в с. Павловское	Увеличение доступности объектов транспортной инфраструктуры	Соответствие
5	Строительство Северного обхода города Владимира (через МО Павловское)	Увеличение качества обслуживания населения, снижение времени в пути, снижение вероятности ДТП	Соответствие
6	Строительство восточного обхода с. Павловское		Соответствие
7	Строительство автомобильной дороги М-7 «Волга» подъезд к городу Иваново – подъезд к с. Суходолу		Соответствие
8	Реконструкция автомобильной дороги Семеновское-Красное – Теренеево – Выпово		Соответствие
9	Реконструкция автомобильной дороги «Иваново-Владимир»-Кисарово		Соответствие
10	Строительство транспортной развязки на пересечении Северного обхода города Владимира с автомобильной дорогой федерального значения М-7 «Волга» подъезд к городу Иваново		Соответствие
Задача: повышение безопасности дорожного движения			
Автомобильный транспорт			
11	Строительство пешеходных тротуаров	Увеличение качества обслуживания населения, снижение времени в пути, снижение вероятности ДТП	Соответствие
12	Организация велосипедного маршрута		Соответствие
13	Комплексное мероприятие по повышению эффективности организации дорожного движения		Соответствие

Таблица 25 – Значения основных целевых показателей для оценки эффективности реализации мероприятий ПКРТИ по проектированию, строительству и реконструкции объектов транспортной инфраструктуры муниципального образования Павловское

Наименование показателя	Ед. измерения	Значение показателя, в том числе:						
		2016 г. (базовый)	2017 г.	2018 г.	2019 г.	2020 г.	2021 г.	2022 – 2030 гг.
Дорожная сеть								
протяженность автомобильных дорог общего пользования местного значения	км	56,60	62,60	69,60	77,00	84,80	84,80	84,80
протяженность реконструированных автомобильных дорог общего пользования	км	0	0,5	0,5	0,6	0,6	0,6	1,7
плотность УДС	км/км <sup>2</sup>	0,708	0,732	0,760	0,789	0,829	0,829	0,829
Пассажирские перевозки								
количество остановок, находящихся в нормативном состоянии	единиц	2	2	6	8	12	16	16
Автомобильный транспорт								
снижение дефицита машино-мест на парковках общего пользования	процент	0	0	12,5	37,5	50,0	100	100

Продолжение таблицы 25

Велосипедное и пешеходное движение								
протяженность велодорожек и велополос	км	0	0	0,6	1,8	2,6	4,0	8,2
протяженность тротуаров, удовлетворяющих нормативным требованиям	км	0	0	1,4	2,9	4,3	5,9	5,9
Общий уровень безопасности дорожного движения								
количество ДТП в рамках Суздальского района	единиц	125	120	107	93	78	62	334
социальный риск от ДТП в рамках Суздальского района	1/100 тыс.	59	56	48	44	43	38	202,8
Социально-экономические показатели								
Социально-экономический ущерб от ДТП	тыс. руб.	243800,0	243181,0	215032,0	201585,0	188153,0	174707,0	954204,5

Таким образом, эффективность мероприятий (инвестиционных проектов) по проектированию, строительству, реконструкции объектов транспортной инфраструктуры предлагаемого настоящей ПКРТИ к реализации варианта развития транспортной инфраструктуры, можно оценить по следующим индикаторам:

- протяженность автомобильных дорог общего пользования местного значения увеличится на 49,8 %, причем прирост показателя планируется за первые 5 лет реализации Программы, а к расчетному сроку (2030 год) данный показатель не изменится;

- протяженность реконструированных автомобильных дорог общего пользования местного значения к расчетному сроку составит 4,5 км. При этом реализация мероприятия намечена равномерно, начиная с 2018 года, и в первые 5 лет реализации Программы данный показатель достигнет значения 2,8 км;

- плотность улично-дорожной сети поселения будет равномерно увеличиваться, причем прирост показателя планируется за первые 5 лет реализации Программы и к расчетному сроку достигнет значения 0,829 км/км<sup>2</sup>, обеспечив прирост 17,1 % к базовому показателю;

- количество остановочных пунктов на маршрутах автобусного транспорта, осуществляющего регулярные перевозки пассажиров на территории сельского поселения, будет увеличиваться в период реализации Программы с 2018 по 2021 годы и в итоге составит 16 единиц, что означает 8-кратный прирост показателя относительно базового значения;

- дефицит машино-мест на парковках общего пользования на территории сельского поселения, начиная с 2018 года и к 2021 году будет ликвидирован полностью;

- мероприятия по организации велосипедного движения на территории сельского поселения в ходе реализации Программы позволят в период с 2018 по 2021 год ввести в действие 8,2 км велодорожек и велополос;

- мероприятия по организации пешеходного движения позволят привести 5,9 км тротуаров в состояние, удовлетворяющее нормативным требованиям;

- безопасность дорожного движения (в рамках Суздальского района) будет неуклонно расти, что выразится в снижении количества дорожно-транспортных происшествий со 125 в 2016 году – до 18 к 2030 году, что составит 6,9 раза; социальный риск от ДТП в первые 5 лет реализации Программы снизится практически на 35,6 %, к расчетному сроку достигнет уровня 6,7 погибших в ДТП на 100 тысяч населения, что соответствует целевым показателям, установленным Майскими Указами Президента РФ (2012 г.);

- социально-экономический ущерб от ДТП в 2016 году составил 243800,0 тыс. рублей (20 смертельных случаев), в последующие годы ущерб будет рассчитываться исходя из указанного базового размера, с учетом индексации на размер уровня инфляции в РФ.

## 7 Предложения по институциональным преобразованиям, совершенствованию правового и информационного обеспечения деятельности в сфере проектирования, строительства, реконструкции объектов транспортной инфраструктуры

Проведенный в рамках разработки раздела 1 настоящей работы анализ условий функционирования системы экономических, политических, правовых и социальных институтов на территории муниципального образования Павловское показал, что созданные формальные и неформальные условия хозяйственной деятельности соответствует рыночным условиям хозяйствования. Отношения собственности урегулированы в соответствии с действующим законодательством: создан частный сектор; сформированы учреждения и организации рыночного типа (коммерческие банки, инвестиционные фонды и т.п.); в системе управления народным хозяйством успешно происходит замена административных рычагов экономическими, прежде всего бюджетными и налоговыми. Развиваются предпринимательство и конкуренция, формируются

новые рыночные структуры на основе добровольного соглашения между хозяйствующими субъектами. Действующая нормативно-правовая база позволяет эффективно реализовывать социально-экономическую политику, и тем самым создавать условия для динамичного развития муниципального образования как в каждой сфере, так и в комплексе. Проводимая органами местного самоуправления политика направлена на повышение уровня доверия населения к действующей власти, и, тем самым, к улучшению инвестиционного климата и активизации предпринимательства.

Таким образом, потребность в проведении институциональных преобразований на территории муниципального образования Павловское отсутствует. Характер взаимосвязей при осуществлении деятельности в сфере проектирования, строительства, реконструкции объектов транспортной инфраструктуры предполагается оставить в неизменном виде.

## ПРИЛОЖЕНИЕ А

Перечень дорог общего пользования местного значения муниципального  
образования Павловское по состоянию на 01.01.2017 г.

№ п/п	Идентификационный номер	Наименование автомобильной дороги	Протяженность, км	Категория дороги
1	17254 ОП МР-27	«Иваново-Владимир»- Кисарово	4,5	V
Итого			4,5	
с. Барское Городище				
2	17254 ОП МР-196	ул. Центральная	1,1	V
3	17254 ОП МР-197	ул. Раковица	0,6	V
4	17254 ОП МР-198	ул. Выселки	0,6	V
5	17254 ОП МР-199	ул. Луговая	0,8	V
Итого			3,1	
с. Борисовское				
6	17254 ОП МР-200	ул. Большая дорога	1,5	V
7	17254 ОП МР-201	ул. Пантелеевская	0,6	V
8	17254 ОП МР-202	ул. Васильевская	0,6	V
9	17254 ОП МР-203	ул. Марьинка	0,4	V
10	17254 ОП МР-204	ул. Малая	0,4	V
11	17254 ОП МР-205	ул. Береговая	0,3	V
12	17254 ОП МР-206	ул. Батыевская	0,4	V
13	17254 ОП МР-207	ул. Церковная	0,9	V
14	17254 ОП МР-208	ул. Большая Филинка	0,6	V
15	17254 ОП МР-209	ул. Малая Филинка	0,15	V
16	17254 ОП МР-210	ул. Новая	0,1	V
17	17254 ОП МР-211	ул. Полевая	0,48	V
18	17254 ОП МР-212	ул. Муратовка	0,11	V
Итого			6,54	
д. Бродницы				
19	17254 ОП МР-213	ул. Сельская	2,1	V
20	17254 ОП МР-214	ул. Зеленая	1,1	V
21	17254 ОП МР-215	ул. Луговая	2,4	V
22	17254 ОП МР-216	ул. Новая	1,4	V
Итого			7	
с. Брутово				
23	17254 ОП МР-217	ул. Первомайская	1,1	V

24	17254 ОП МР-218	ул. Молодежная	0,55	V
25	17254 ОП МР-219	ул. Запрудная	0,55	V
26	17254 ОП МР-220	ул. Заовражная	0,7	V
27	17254 ОП МР-221	ул. Кремлевская	1,1	V
28	17254 ОП МР-222	ул. Никольская	0,9	V
29	17254 ОП МР-223	ул. Малая Сторона	0,5	V
30	17254 ОП МР-224	ул. Цветочная	0,8	V
31	17254 ОП МР-225	ул. Луговая	0,65	V
32	17254 ОП МР-226	ул. Полевая	0,6	V
Итого			7,45	
с. Васильково				
33	17254 ОП МР-227	ул. Покровская	0,25	V
34	17254 ОП МР-228	ул. Кручи	0,3	V
Итого			0,55	
с. Воскресенская Слободка				
35	17254 ОП МР-229	ул. Владимирская	1,4	V
36	17254 ОП МР-230	ул. Новая	1,15	V
37	17254 ОП МР-231	ул. Береговая	0,2	V
38	17254 ОП МР-232	ул. Переулок Владимирский	0,15	V
Итого			2,9	
с. Выпово				
39	17254 ОП МР-233	ул. Кедровая	0,1	V
40	17254 ОП МР-234	ул. Луговая	0,7	V
41	17254 ОП МР-235	ул. Дачная	0,4	V
42	17254 ОП МР-236	ул. Запрудная	0,4	V
43	17254 ОП МР-237	ул. Новая Линия	0,4	V
Итого			2	
с. Заполицы				
44	17254 ОП МР-238	ул. Казанская	1,4	V
45	17254 ОП МР-239	ул. Полевая	0,7	V
46	17254 ОП МР-240	ул. Батурина	0,5	V
47	17254 ОП МР-241	ул. Переулок Батурина	0,3	V
48	17254 ОП МР-242	ул. Речная	0,3	V
49	17254 ОП МР-243	ул. Береговая	0,3	V
50	17254 ОП МР-244	ул. Новая	0,3	V
Итого			3,8	
д. Кисарово				



51	17254 ОП МР-245	ул. Графского	0,3	V
52	17254 ОП МР-246	ул. Полевая	0,7	V
53	17254 ОП МР-247	ул. Верхняя	0,35	V
54	17254 ОП МР-248	ул. Тенистая	0,8	V
55	17254 ОП МР-249	ул. Луговая	0,1	V
Итого			2,25	
с. Мордыш				
56	17254 ОП МР-250	Дорога по с.Мордыш	1,5	V
57	17254 ОП МР-251	ул. Береговая	0,3	V
58	17254 ОП МР-252	ул. Рабочая	0,4	V
59	17254 ОП МР-253	ул. Центральная	1,1	V
60	17254 ОП МР-254	ул. Школьная	0,45	V
61	17254 ОП МР-255	ул. Запрудная	0,6	V
62	17254 ОП МР-256	ул. Новая	0,2	V
63	17254 ОП МР-257	ул. Переулок Новый	0,25	V
64	17254 ОП МР-258	ул. Кузнецкая	0,2	V
65	17254 ОП МР-259	ул. Зеленая	0,4	V
66	17254 ОП МР-260	ул. Сретенская	0,7	V
67	17254 ОП МР-261	ул. Речная	0,35	V
68	17254 ОП МР-262	ул. Нижняя	0,35	V
Итого			6,8	
с. Овчухи				
69	17254 ОП МР-263	ул.Центральная	1,2	V
70	17254 ОП МР-264	ул.Запрудная	0,15	V
71	17254 ОП МР-265	ул.Дачная	0,65	V
72	17254 ОП МР-266	ул.Зеленая	0,45	V
73	17254 ОП МР-267	ул.Южная	0,11	V
74	17254 ОП МР-268	ул.Полевая	0,25	V
Итого			2,81	
с. Павловское				
75	17254 ОП МР-269	ул.Промышленная	0,4	V
76	17254 ОП МР-270	ул.Красикова (1)	1,1	V
77	17254 ОП МР-271	ул.Красикова (2)	0,65	V
78	17254 ОП МР-272	ул.Старая Набережная	1,2	V
79	17254 ОП МР-273	ул.Зеленая	0,45	V
80	17254 ОП МР-274	ул.Новая	0,25	V

81	17254 ОП МР-275	ул.Молодежная (1)	1,1	V
82	17254 ОП МР-276	ул.Молодежная (2)	0,25	V
83	17254 ОП МР-277	ул.Школьная (1)	0,9	V
84	17254 ОП МР-278	ул.Школьная (2)	0,15	V
85	17254 ОП МР-279	ул.Школьная (3)	0,23	V
86	17254 ОП МР-280	ул.Садовая	0,2	V
87	17254 ОП МР-281	ул. Кулдышева	0,6	V
88	17254 ОП МР-282	ул.Суздальская	0,55	V
89	17254 ОП МР-283	ул.Центральная	0,7	V
Итого			8,73	
с. Переборово				
90	17254 ОП МР-284	ул. Уренгойская	1,4	V
91	17254 ОП МР-285	ул.Центральная	1,6	V
92	17254 ОП МР-286	ул.Ленина	0,1	V
93	17254 ОП МР-287	ул.Зеленая	0,3	V
94	17254 ОП МР-288	ул.Луговая	0,1	V
Итого			3,5	
с. Порецкое				
95	17254 ОП МР-289	ул.Новая	1,4	V
96	17254 ОП МР-290	ул.Преображенская	2,3	V
97	17254 ОП МР-291	ул.Молодежная	0,65	V
98	17254 ОП МР-292	ул.Набережная	0,5	V
99	17254 ОП МР-293	ул.Северная	0,18	V
100	17254 ОП МР-294	ул.Переулок Северный	0,2	V
101	17254 ОП МР-295	ул.Малая Сторонка	0,15	V
102	17254 ОП МР-296	ул.Преображенская 2	0,5	V
103	17254 ОП МР-297	ул.Мельничная	0,5	V
104	17254 ОП МР-720	ул. Заречная	0,23	V
105	17254 ОП МР-723	ул. Березовая	0,3	V
Итого			6,91	
п. Садовый				
106	17254 ОП МР-298	ул. Владимирская	0,8	V
107	17254 ОП МР-299	ул. Строителей	0,9	V
108	17254 ОП МР-300	ул. Графского	0,8	V
109	17254 ОП МР-301	ул. Институтская	0,35	V
110	17254 ОП МР-302	ул. Яблоневая	0,4	V

111	17254 ОП МР-303	ул. Парковая	0,9	V
112	17254 ОП МР-304	ул. Ягодная	0,4	V
113	17254 ОП МР-305	ул. Лесная	0,3	V
114	17254 ОП МР-306	ул. Спортивная	0,2	V
115	17254 ОП МР-307	ул. Вишневая	0,4	V
116	17254 ОП МР-308	ул. Тенистая	0,35	V
117	17254 ОП МР-309	ул. Центральная	0,4	V
118	17254 ОП МР-310	ул. Садовая	0,38	V
119	17254 ОП МР-311	ул. Заячья Гора	0,5	V
120	17254 ОП МР-714	ул. Светлая	0,3	V
121	17254 ОП МР-715	ул. Южная	0,23	V
122	17254 ОП МР-716	ул. Радужная	0,3	V
123	17254 ОП МР-717	ул. Солнечная	0,21	V
124	17254 ОП МР-718	ул. Малинки	0,16	V
Итого			8,28	
с. Семеновское Красное				
125	17254 ОП МР-312	ул.Центральная	0,8	V
126	17254 ОП МР-313	ул.Зеленая	1,7	V
127	17254 ОП МР-314	ул.Запрудная (1)	0,15	V
128	17254 ОП МР-315	ул.Запрудная (2)	0,4	V
Итого			3,05	
с. Сеславское				
129	17254 ОП МР-316	ул.Центральная	1,9	V
130	17254 ОП МР-317	ул.Вавилова	0,8	V
131	17254 ОП МР-725	ул. Полевая	0,2	V
Итого			2,9	
с. Спасское Городище				
132	17254 ОП МР-318	ул.Центральная (1)	1,2	V
133	17254 ОП МР-319	ул.Школьная (1)	1,8	V
134	17254 ОП МР-320	ул.Ленина (1)	0,75	V
135	17254 ОП МР-321	ул.Школьная (2)	0,15	V
136	17254 ОП МР-322	ул.Центральная (2)	0,5	V
137	17254 ОП МР-323	ул.Ленина (2)	0,5	V
138	17254 ОП МР-324	ул.Центральная (3)	0,15	V
Итого			5,05	
с. Суходол				
139	17254 ОП МР-325	ул.Владимирская	0,7	V

140	17254 ОП МР-326	ул.Александрова	1,25	V
141	17254 ОП МР-327	ул.Суздальская	0,6	V
142	17254 ОП МР-328	ул.Гагарина	0,4	V
143	17254 ОП МР-329	ул.переулок Полевой	0,1	V
144	17254 ОП МР-721	ул. Н. Андрианова	0,3	V
145	17254 ОП МР-722	ул. Романовская	0,5	V
Итого			3,85	
с. Теренеево				
146	17254 ОП МР-330	ул.Придорожная	0,5	V
147	17254 ОП МР-331	ул.Садовая (1)	1,5	V
148	17254 ОП МР-332	ул.Садовая (2)	1	V
149	17254 ОП МР-333	ул.Запрудная	1	V
Итого			4	
с. Улово				
150	17254 ОП МР-334	ул.Ильинская	0,7	V
151	17254 ОП МР-335	ул.Новая	1,3	V
152	17254 ОП МР-336	ул.Заовражная	0,7	V
Итого			2,7	
с. Якиманское				
153	17254 ОП МР-337	ул.Набережная	0,15	V
154	17254 ОП МР-338	ул.Береговая	0,1	V
155	17254 ОП МР-339	ул.Центральная	0,6	V
156	17254 ОП МР-340	ул.Новая	0,35	V
157	17254 ОП МР-341	ул.Полевая	0,1	V
Итого			1,3	
Всего по МО Павловскому			99,97	