



Администрация Суздальского района
Владимирской области

УТВЕРЖДАЮ

Глава муниципального образования
Селецкое Суздальского района
Владимирской области

_____Г.М. Вербицкая

**ПРОГРАММА КОМПЛЕКСНОГО РАЗВИТИЯ
ТРАНСПОРТНОЙ ИНФРАСТРУКТУРЫ
МУНИЦИПАЛЬНОГО ОБРАЗОВАНИЯ СЕЛЕЦКОЕ
НА ТЕРРИТОРИИ СУЗДАЛЬСКОГО РАЙОНА
ВЛАДИМИРСКОЙ ОБЛАСТИ**

Рязань 2017

СОДЕРЖАНИЕ

Паспорт	6
1.1 Анализ положения Владимирской области в структуре пространственной организации Российской Федерации, анализ положения поселений и Суздальского района в структуре пространственной организации Владимирской области и Российской Федерации в целом.....	9
1.2 Социально-экономическая характеристика каждого поселения района, поселений и Суздальского района в целом, характеристика градостроительной деятельности на территории поселений и Суздальского района, включая деятельность в сфере транспорта, оценку транспортного спроса	10
1.2.1 Демографические показатели	10
1.2.2 Труд и заработная плата.....	11
1.2.3 Промышленное производство	13
1.2.4 Сфера отдыха, развлечений, культуры и спорта	13
1.2.5 Образование.....	13
1.2.6 Здравоохранение и социальное обслуживание.....	14
1.2.7 Деятельность в сфере транспорта, оценка транспортного спроса...	14
1.3 Характеристика функционирования и показатели работы транспортной инфраструктуры по видам транспорта.....	15
1.4 Характеристика сети дорог муниципального образования Селецкое и Суздальского района, параметры дорожного движения (скорость, плотность, состав и интенсивность движения потоков транспортных средств, коэффициент загрузки дорог движением и иные показатели, характеризующие состояние дорожного движения, экологическую нагрузку на окружающую среду от автомобильного транспорта и экономические потери), оценка качества содержания дорог.....	18
1.5 Анализ состава парка транспортных средств и уровня автомобилизации, обеспеченности парковками (парковочными местами)	29

1.6 Характеристика работы транспортных средств общего пользования, включая анализ пассажиропотока	31
1.7 Характеристика условий пешеходного и велосипедного передвижения	38
1.8 Характеристика движения грузовых транспортных средств, оценка работы транспортных средств коммунальных и дорожных служб, состояния инфраструктуры для данных транспортных средств	39
1.9 Анализ уровня безопасности дорожного движения	40
1.10 Оценка уровня негативного воздействия транспортной инфраструктуры на окружающую среду, безопасность и здоровье населения.....	45
1.11 Характеристика существующих условий и перспектив развития и размещения транспортной инфраструктуры муниципального образования Селецкое и Суздальского района	48
1.12 Оценка нормативно-правовой базы, необходимой для функционирования и развития транспортной инфраструктуры муниципального образования Селецкое и Суздальского района	49
1.13 Оценка финансирования транспортной инфраструктуры	51
2 Прогноз транспортного спроса, изменения объемов и характера передвижения населения и перевозок грузов на территории муниципального образования Селецкое и Суздальского района	54
2.1 Прогноз социально-экономического и градостроительного развития муниципального образования Селецкое и Суздальского района	54
2.2 Прогноз транспортного спроса поселения, объемов и характера передвижения населения и перевозок грузов по видам транспорта, имеющегося на территории муниципального образования Селецкое и Суздальского района	59
2.3 Прогноз развития транспортной инфраструктуры по видам транспорта	60
2.3.1 Автомобильный транспорт	60
2.3.2 Железнодорожный транспорт.....	61
2.3.3 Водный транспорт	61
2.3.4 Воздушный транспорт.....	62

2.4	Прогноз развития дорожной сети поселений и Суздальского района	62
2.5	Прогноз уровня автомобилизации, параметров дорожного движения ...	64
2.6	Прогноз показателей безопасности дорожного движения.....	65
2.7	Прогноз негативного воздействия транспортной инфраструктуры на окружающую среду и здоровье населения	67
3	Принципиальные варианты развития транспортной инфраструктуры и их укрупненная оценка по целевым показателям (индикаторам) развития транспортной инфраструктуры с последующим выбором предлагаемого к реализации варианта	68
3.1	Определение целевых показателей (индикаторов) развития транспортной инфраструктуры	68
3.2	Проведение укрупненной оценки принципиальных вариантов развития транспортной инфраструктуры и выбор предлагаемого к реализации варианта	69
4	Перечень мероприятий (инвестиционных проектов) по проектированию, строительству, реконструкции объектов транспортной инфраструктуры предлагаемого к реализации варианта развития транспортной инфраструктуры, технико-экономических параметрах объектов транспорта, очередности реализации мероприятий (инвестиционных проектов).....	77
4.1	Мероприятия по развитию транспортной инфраструктуры по видам транспорта	77
4.2	Мероприятия по развитию автомобильного пассажирского транспорта общего пользования, созданию транспортно-пересадочных узлов	77
4.3	Мероприятия по развитию инфраструктуры для легкового автомобильного транспорта, включая развитие единого парковочного пространства.....	79
4.4	Мероприятия по развитию инфраструктуры пешеходного и велосипедного передвижения.....	82
4.5	Мероприятия по развитию инфраструктуры для грузового транспорта, транспортных средств коммунальных и дорожных служб.....	87

4.6 Мероприятия по развитию сети дорог	87
4.7 График выполнения мероприятий (инвестиционных проектов) по проектированию, строительству, реконструкции объектов транспортной инфраструктуры	91
5 Оценка объемов и источников финансирования мероприятий (инвестиционных проектов) по проектированию, строительству, реконструкции объектов транспортной инфраструктуры предлагаемого к реализации варианта развития транспортной инфраструктуры.....	92
6 Оценка эффективности мероприятий (инвестиционных проектов) по проектированию, строительству, реконструкции объектов транспортной инфраструктуры предлагаемого к реализации варианта развития транспортной инфраструктуры	94
7 Предложения по институциональным преобразованиям, совершенствованию правового и информационного обеспечения деятельности в сфере проектирования, строительства, реконструкции объектов транспортной инфраструктуры	100
Приложение А – Перечень дорог общего пользования местного значения муниципального образования Селецкое	102

ПАСПОРТ

программы комплексного развития транспортной инфраструктуры муниципального образования Селецкое

Наименование Программы	Программа комплексного развития транспортной инфраструктуры муниципального образования Селецкое до 2030 года
Основание для разработки Программы	<ul style="list-style-type: none"> - Градостроительный кодекс РФ от 29 декабря 2004 № 190-ФЗ; - Федеральный закон от 06 октября 2003 года № 131-ФЗ «Об общих принципах организации местного самоуправления в Российской Федерации»; - Федеральный закон от 08.11.2007 № 257-ФЗ «Об автомобильных дорогах и о дорожной деятельности в Российской Федерации и о внесении изменений в отдельные законодательные акты Российской Федерации»; - Федеральный закон от 09.02.2007 № 16-ФЗ «О транспортной безопасности»; - постановление Правительства Российской Федерации от 25 декабря 2015 года №1440 «Об утверждении требований к программам комплексного развития транспортной инфраструктуры поселений, городских округов»; - Генеральный план муниципального образования Селецкое.
Заказчик Программы	Администрация Суздальского района Владимирской области, 601293, г. Суздаль, ул. Красная площадь, д. 1
Разработчик Программы	Общество с ограниченной ответственностью Производственно-финансовое предприятие «Квантэкс», 390000 г. Рязань, ул. Кудрявцева, д. 34
Цели и задачи Программы	<p>Цель программы – развитие современной, эффективной и безопасной транспортной инфраструктуры муниципального образования Селецкое, обеспечивающей высокий уровень доступности и качества оказываемых услуг транспортного комплекса для населения муниципального образования.</p> <p>Для достижения указанной цели необходимо решение основных задач:</p>

	<p>-повышение эффективности и качества транспортного обслуживания;</p> <p>-повышение безопасности дорожного движения.</p>
Целевые показатели (индикаторы) развития транспортной инфраструктуры	<p>Задача 1 – повышение эффективности и качества транспортного обслуживания, автомобильный транспорт:</p> <ul style="list-style-type: none"> -протяженность автомобильных дорог общего пользования, (км); -протяженность реконструированных автомобильных дорог общего пользования, (км); -плотность УДС, (км/км²); -количество остановок общественного транспорта, находящихся в нормативном состоянии, (единиц); -протяженность велодорожек и велополос, (км); -соответствие уровня обеспеченности населения парковками для постоянного хранения ТС градостроительным нормативам, (%). <p>Задача 2 – повышение безопасности дорожного движения, автомобильный транспорт:</p> <ul style="list-style-type: none"> -социальный риск от ДТП (число погибших в результате ДТП на 100 тыс. населения).
Сроки и этапы реализации Программы	<p>Срок реализации Программы: 2017 – 2030 годы.</p> <p>Реализация программы не предусматривает подразделения на этапы.</p>
Укрупненное описание запланированных мероприятий (инвестиционных проектов) по проектированию, строительству, реконструкции объектов транспортной инфраструктуры (групп мероприятий, подпрограмм, инвестиционных проектов)	<p>Мероприятия, описанные в настоящей Программе, направлены на повышение уровня комфортности и безопасности пользователей транспортных средств, пешеходов и велосипедистов, и на улучшение социально-экономического положения муниципального образования Селецкое.</p>

<p>Объемы и источники финансирования Программы</p>	<p>Общий объем финансовых средств, необходимых для реализации мероприятий Программы в 2017-2030 годах составит 771 547,0 тыс. руб., из них средства бюджета Суздальского района – 610514,0 тыс. руб., бюджет РФ – 18540,0 тыс. руб., бюджет Владимирской области – 142 943,0 тыс. руб., в том числе по годам:</p> <p>в 2017 году – 50,0 тыс. руб.;</p> <p>в 2018 году – 9 460,0 тыс. руб.;</p> <p>в 2019 году – 15 076,0 тыс. руб.;</p> <p>в 2020 году – 125 316,0 тыс. руб.;</p> <p>в 2021 году – 114 864,0 тыс. руб.;</p> <p>в 2022-2030 году – 506 781,0 тыс. руб.</p> <p>Объемы средств для финансирования Программы носят прогнозный характер и подлежат ежегодной корректировке представительным органом местного самоуправления.</p>
<p>Ожидаемые результаты реализации Программы</p>	<p>В результате реализации Программы к 2030 году предполагается:</p> <ul style="list-style-type: none"> - развитие сети автомобильных дорог общего пользования местного значения; - повышение параметров и характеристик автомобильных дорог общего пользования местного значения; - повышение транспортной и пешеходной связности территории; - развитие транспортной инфраструктуры; - повышение качества услуг городского пассажирского транспорта; - развитие велосипедной и пешеходной инфраструктуры; - повышение безопасности дорожного движения; - исключение дефицита парковочного пространства.

1.1 Анализ положения Владимирской области в структуре пространственной организации Российской Федерации, анализ положения поселений и Суздальского района в структуре пространственной организации Владимирской области и Российской Федерации в целом

Владимирская область располагается на территории Восточно-Европейской равнины и входит в состав Центрального экономического района. Площадь территории Владимирской области составляет 29 000 км², протяженность на 170 км с севера на юг и на 280 км – с запада на восток. Граничит на западе и юго-западе с Московской областью, на севере – с Ярославской и Ивановской, на юге – с Рязанской, на востоке – с Нижегородской областью. Расстояние от Москвы до Владимира – 178 км.

Область имеет удобное и благоприятное транспортно-географическое положение. Три железнодорожные магистрали, отходящие из Москвы, пересекают область. На севере области проходит железнодорожная ветвь Москва-Александров-Ярославль-Архангельск, на юге – Москва-Муром-Казань-Екатеринбург-Тюмень-Омск и далее в Восточную Сибирь и Дальний Восток. Самой крупной и напряженной по грузопотокам является магистраль Москва-Владимир-Нижний Новгород-Киров-Пермь-Екатеринбург.

Соседство с Москвой и Московской областью обеспечивает использование научно-технического потенциала для развития экономики муниципального образования области и подготовки квалифицированных кадров.

Выгодное экономико-географическое положение области обеспечивается еще и тем, что она входит в состав Единой энергетической, транспортной, рыночной и других систем нашей страны.

В рамках муниципального устройства области, в границах административно-территориальных единиц Владимирской области всего образовано 127 муниципальных образований:

- 5 городских округов;

- 16 муниципальных районов: 26 городских поселений и 80 сельских поселений.

Суздальский район является административно-территориальной единицей и муниципальным образованием на севере Владимирской области. Административный центр – город Суздаль. Большая часть территории района расположена на территории Владимирского ополья с его слабохолмистым рельефом. Площадь района 1479 км². В состав Суздальского района входит одно городское поселение (город Суздаль) и 4 сельских:

- муниципальное образование Боголюбовское;
- муниципальное образование Новоалександровское;
- муниципальное образование Павловское;
- муниципальное образование Селецкое.

Муниципальное образование Селецкое занимает всю северную часть Суздальского района, на севере граничит с Ивановской областью, на западе – с Юрьев-Польским районом, а на востоке – с Камешковским районом. Административный центр – поселок Новый. В состав сельского поселения входят 57 населенных пунктов. Площадь муниципального образования Селецкое – 775 км².

1.2 Социально-экономическая характеристика каждого поселения района, поселений и Суздальского района в целом, характеристика градостроительной деятельности на территории поселений и Суздальского района, включая деятельность в сфере транспорта, оценку транспортного спроса

1.2.1 Демографические показатели

Одним из показателей экономического развития является численность населения. Изменение численности населения служит индикатором уровня жизни в Поселении, привлекательности территории для проживания,

осуществления деятельности.

По состоянию на 1 января 2016 года численность населения муниципального образования Селецкое насчитывала 7873 человека. Динамика численности населения муниципального образования за последние 5 лет представлена в таблице 1.

Таблица 1 – Динамика численности населения муниципального образования Селецкое

2012	2013	2014	2015	2016
8017	8061	8116	8013	7873

В муниципальном образовании Селецкое за последние 5 лет, после положительного «всплеска» в 2012-2013 годах, наблюдается падение численности населения в среднем на 1,5 % в год. По данным государственной статистики по муниципальному образованию Селецкое на 2016 год:

- коэффициент естественного прироста составил 2,1 промилле (число родившихся 86, число умерших 103);
- общий коэффициент рождаемости 11,1 промилле;
- общий коэффициент смертности 13,2 промилле.

1.2.2 Труд и заработная плата

Согласно данным государственной статистики, структура населения сельского поселения в плане трудоспособности представляется следующим образом:

- население трудоспособного возраста составляет порядка 24,9 %;
- население моложе трудоспособного возраста составляет порядка 27,3 %;
- население старше трудоспособного возраста составляет порядка 47,8 %.

Миграция трудоспособного населения по муниципальному образованию Селецкое за 2016 год имеет отрицательное сальдо в размере 1,1 %. Число прибывших в муниципальное образование лиц трудоспособного возраста составило 82 (1,0 % от общей численности населения). Число выбывших из

сельского поселения лиц трудоспособного возраста составило 164 (2,1 % от общей численности населения).

Среднемесячная заработная плата работников организаций всех форм собственности в 2016 году составляла 22 589,1 руб. в Суздальском районе, что соответствует среднеобластным показателям. Среднемесячная заработная плата работников муниципальных организаций и органов местного самоуправления сельского поселения в 2016 году составляла 32 856,6 руб., что значительно выше областных показателей (22 700 руб.).

Учитывая двукратное отрицательное сальдо миграции на въезд трудоспособного контингента, значительное (в 1,75 раза) превышение населения старше трудоспособного населения над молодым поколением, а также тенденцию естественной убыли населения, основными направлениями активной политики органов местного самоуправления сельского поселения в сфере занятости населения на перспективу предлагается:

- закрепление молодого трудового потенциала в сельской местности (организация курсов по профессиональному обучению на селе, развитию среднего специального образования в административном центре);
- снижение численности трудоспособного населения, не занятого в экономике поселения, решение проблемы отходничества людей на сторонние заработки в другие города и регионы, путем создания новых рабочих мест;
- повышение производительности труда, что позволит оптимизировать структуру занятых в разных видах производства;
- улучшение бытовых условий;
- увеличение заработной платы, доплаты за качество и эффективность, премии за лучшие результаты;
- развитие частного сектора во всех сферах занятости путем предоставления субсидий и введения льготного налогообложения на период становления частных хозяйств, что позволит увеличить число рабочих мест;
- развитие малого и среднего предпринимательства.

1.2.3 Промышленное производство

Экономический потенциал муниципального образования Селецкое представлен предприятиями, осуществляющими свою финансово-хозяйственную деятельность в различных сферах хозяйствования (сельскохозяйственной, промышленной, розничной торговли, общественного питания, гостинично-туристического комплекса, коммунального комплекса и др.). Экономическую основу поселения формируют предприятия: сельхозпредприятие ООО «Рассвет», МУП «Суздальское МТС», ФГБУ «Владимирмелиоводхоз», ООО «Тарбаево», ЗАО «Суворовское», СПК Гавриловское, ФГБНУ «Владимирский научно-исследовательский институт сельского хозяйства».

1.2.4 Сфера отдыха, развлечений, культуры и спорта

В муниципальном образовании Селецкое функционируют:

- семь муниципальных библиотек;
- муниципальное казенное учреждение культуры «Селецкий культурно-досуговый центр».

На территории муниципального образования Селецкое муниципальное образование Селецкое расположены 113 памятников археологии и 63 памятника истории и культуры.

1.2.5 Образование

На территории муниципального образования Селецкое функционируют:

- четыре общеобразовательные школы (с. Торчино, с. Весь, с. Гавриловское, пос. Красногвардейский);
- четыре дошкольных образовательных учреждения (с. Весь, с. Гавриловское, пос. Красногвардейский, п. Новый).

В Генеральном плане муниципального образования Селецкое отмечено несоответствие количества мест во всех дошкольных образовательных

учреждениях на 28 единиц, а также аналогичная ситуация в двух из пяти общеобразовательных школ. Однако, учитывая миграционную статистику, которая показывает превышение миграции населения в дошкольном возрасте – в 6 раз на выезд над миграцией аналогичного прибывающего в поселение контингента, относительный миграционный баланс выбывающего и прибывающего населения школьного возраста, а также тенденцию «старения» населения, возникновение в ближайшем будущем проблемы дефицита мест в дошкольных учреждениях и общеобразовательных школах маловероятно.

1.2.6 Здоровоохранение и социальное обслуживание

В сельском поселении медицинское обслуживание обеспечивают пять фельдшерско-акушерских пунктов (с. Весь, с. Омутское, с. Кистыш, с. Торчино, с. Гавриловское). Кроме того, функционирует ГБУ СВО «Суздальский дом-интернат для инвалидов» (с. Торчино).

Продовольственными и непродовольственными товарами население обеспечивают 56 магазинов в 18-ти населенных пунктах. В сфере общественного питания работают два кафе. В с. Торчино имеется мотель.

1.2.7 Деятельность в сфере транспорта, оценка транспортного спроса

Транспортный спрос населения на территории муниципального образования удовлетворяется в большей степени за счет использования личного транспорта и пеших перемещений, а также за счет немоторизированного транспорта.

Перевозка пассажиров в муниципальном образовании Селецкое осуществляется перевозчиком – «Компания «Суздальское автотранспортное предприятие». Этот перевозчики осуществляют пассажироперевозки автомобильным транспортом по районному центру, между населенными пунктами и между городами Владимирской области и соседних областей. В парке предприятия находятся автобусы различных производителей, маршрутные такси и микроавтобусы. Маршруты, по которым следуют автобусы,

утверждаются администрацией области и районной администраций. Расписание движения и остановочные пункты также согласуются с администрацией района и области. Маршруты следования общественного автотранспорта составлены так, чтобы жители разных населенных пунктов района могли беспрепятственно и с наименьшим количеством пересадок добираться от своего дома до районного центра и в другие населенные пункты района. Пассажиры, которым приходится добираться с пересадками и те, кто много передвигается на общественном транспорте в месяц, могут приобрести месячные проездные билеты. На некоторых транспортных маршрутах действуют социальные проездные для граждан, пользующихся льготным проездом.

Транспортный спрос на территории муниципального образования Селецкое формируется за счет грузовых и деловых корреспонденций заинтересованных субъектов экономической деятельности поселения, трудовых корреспонденций в ходе маятниковой трудовой миграции, а также учебных и социально-бытовых корреспонденций жителей сельских населенных пунктов.

1.3 Характеристика функционирования и показатели работы транспортной инфраструктуры по видам транспорта

Развитие транспортной системы муниципального образования Селецкое является необходимым условием улучшения качества жизни населения муниципального образования.

Наличием и состоянием сети автомобильных дорог определяется территориальная целостность и единство экономического пространства. Недооценка проблемы несоответствия состояния дорог и инфраструктуры местного значения социально-экономическим потребностям общества является одной из причин экономических трудностей и негативных социальных процессов.

Основными структурными элементами транспортной инфраструктуры города являются: сеть улиц и дорог, а также сопряженная с ней сеть общественного транспорта.

Внешние транспортно-экономические связи муниципального образования Селецкое с другими регионами осуществляются автомобильным (индивидуальным и общественным) и железнодорожным видами транспорта.

Автомобильный транспорт является основным видом транспорта, которым осуществляется значительная часть внешних и внутригородских пассажирских перевозок, а также большая часть грузовых перевозок.

Пассажирские перевозки автомобильным транспортом общего пользования в муниципальном образовании Селецкое осуществляются по муниципальным маршрутам № 3 г. Суздаль – пос. Новый, № 11 г. Суздаль – с. Большое Борисово, № 12 г. Суздаль – с. Весь, № 13 г. Суздаль – с. Кистыш, № 14 г. Суздаль – с. Мордыш, № 15 г. Суздаль – с. Старый Двор, № 16 г. Суздаль – с. Выпово, № 18 г. Суздаль – с. Спасское-Городище, № 19 г. Суздаль – с. Тарбаево и по межмуниципальным маршрутам г. Владимира №113 г. Владимир (Автовокзал) – г. Суздаль (Автостанция), № 159 г. Владимир (Автовокзал) – г. Суздаль (Автостанция) и № 114 Суздаль (Автостанция) – Сергеиха.

Плотность сети межмуниципального общественного транспорта в муниципальном образовании Селецкое составляет 0,18 км/км², в целом по Суздальскому району плотность сети общественного транспорта – 0,34 км/км². Маршрутный коэффициент, показывающий дублируемость маршрутов, в поселении составляет 1,27, по Суздальскому району – 1,85. Это свидетельствует о том, что по одному маршруту проходит в среднем 2 автобуса. Среднее расстояние между остановочными пунктами на линиях общественного пассажирского транспорта составляет 350 метров.

Доля территорий, находящихся в нормативно-пешеходной доступности остановочных пунктов составляет 94 %.

Схема маршрутов регулярных перевозок, проходящих по территории муниципального образования Селецкое, показана на рисунке 1.

Воздушный транспорт. На территории поселения находятся недействующие аэродромы «Вышеславское», «Весь» и «Крапивье».

Водный и железнодорожный транспорт не используются.



Рисунок 1 – Схема маршрутов регулярных перевозок, проходящих по территории муниципального образования

Селецкое

1.4 Характеристика сети дорог муниципального образования Селецкое и Суздальского района, параметры дорожного движения (скорость, плотность, состав и интенсивность движения потоков транспортных средств, коэффициент загрузки дорог движением и иные показатели, характеризующие состояние дорожного движения, экологическую нагрузку на окружающую среду от автомобильного транспорта и экономические потери), оценка качества содержания дорог

Автомобильные дороги являются важнейшей составной частью транспортной инфраструктуры муниципального образования Селецкое. Они связывают территорию поселения с населенными пунктами Суздальского района и Владимирской области, населенные пункты поселения с административным центром – п. Новый, обеспечивают жизнедеятельность населенных пунктов поселения, во многом определяют возможности развития поселения, по ним осуществляются автомобильные перевозки грузов и пассажиров. От уровня развития сети автомобильных дорог во многом зависит решение задач достижения устойчивого экономического роста муниципального образования, повышения конкурентоспособности местных производителей и улучшения качества жизни населения.

Внешние связи муниципального образования Селецкое с г. Владимир и другими населенными пунктами Владимирской области осуществляются по автодороге федерального значения М-7 «Волга» Москва – Владимир – Нижний Новгород – Казань – Уфа подъезд к г. Иваново протяженностью в пределах поселения 24,8 км, а также дорогам регионального значения Камешково – Ляховицы – Суздаль (21+810 – 37+230), Торчино – Сокатово – Нерль (0+000 – 4+430) и дорогами межмуниципального значения Суздаль – Гаврилов Посад, «Владимир – Иваново» – Гнездилово – Туртино – Старый Двор, Суздаль – Гавриловское – Цибеево – Обращиха.

Общая протяженность улично-дорожной сети муниципального образования Селецкое составляет 311,684 км, из них с грунтовым покрытием – 23,17 км. Данные по протяженности улично-дорожной сети приведены в таблице 2.

Таблица 2 – Протяженность дорог общего пользования проходящих в границах Селецкое сельского поселения

№ п/п	Наименование автомобильной дороги	Протяженность, км
1	Общая протяженность дорог общего пользования, из них:	311,684
2	дороги федерального значения	24,8
3	дороги регионального и межмуниципального значения	142,544
4	дороги местного значения	144,34

Опорная сеть на территории муниципального образования Селецкое формируется дорогами федерального, регионального и межмуниципального значения. Схема опорной сети автомобильных дорог показана на рисунке 2.

Перечень дорог общего пользования регионального и межмуниципального значения утвержден постановлением Губернатора Владимирской области от 04.04.2012 № 315 (ред. от 26.05.2017) «Об утверждении перечня автомобильных дорог общего пользования регионального или межмуниципального значения Владимирской области».

Протяженность автомобильных дорог общего пользования регионального и межмуниципального значения, проходящих по территории муниципального образования Селецкое составляет 142,544 км. Перечень автомобильных дорог общего пользования межмуниципального значения приведен в таблице 3.

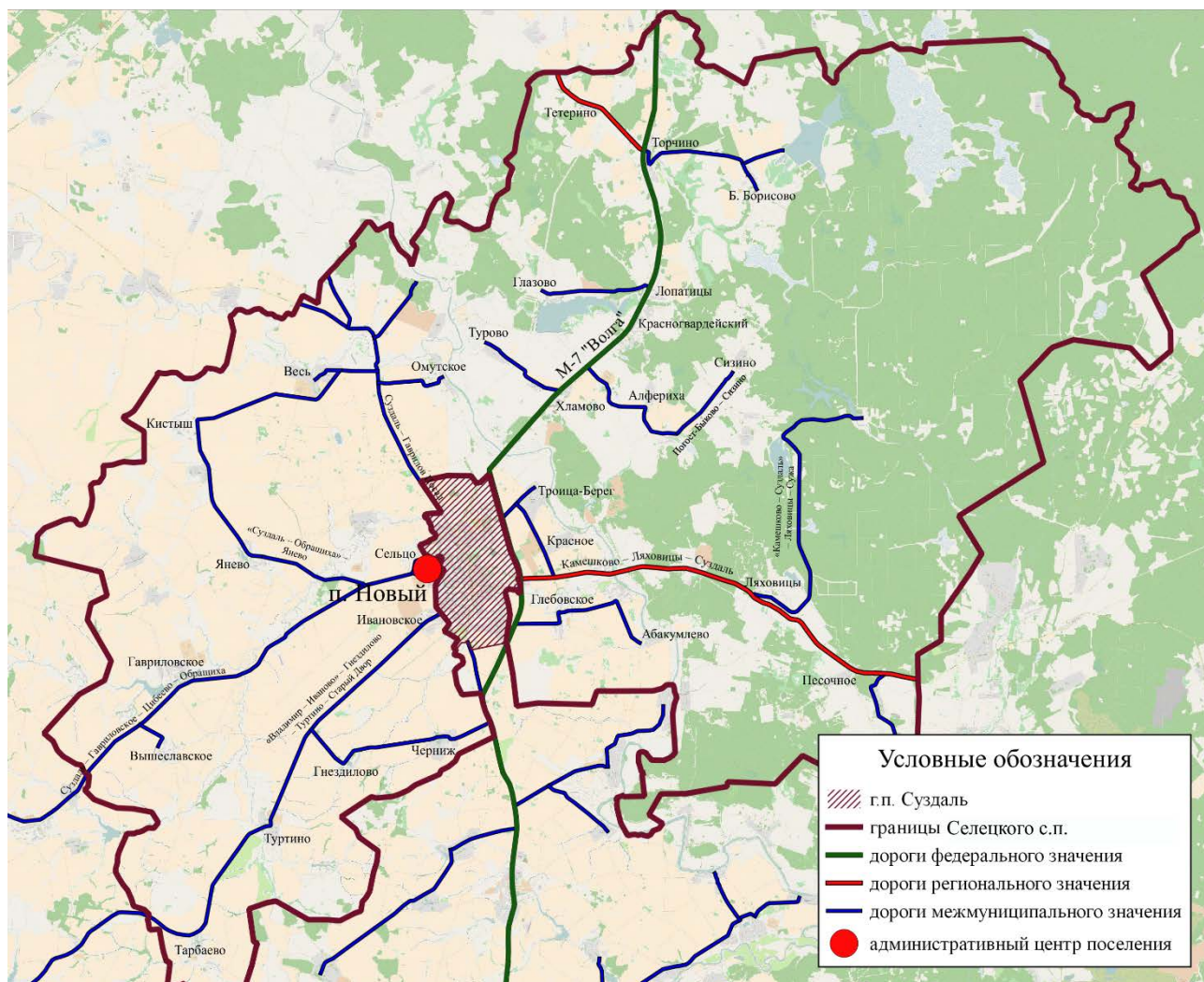


Рисунок 2 – Схема опорной сети дорог муниципального образования Селецкое

Таблица 3 – Перечень дорог общего пользования межмуниципального значения, проходящих в границах муниципального образования Селецкое

№ п/п	Идентификацион ный номер	Наименование автомобильной дороги	Категория дороги	Протяжен ность, км
1	2	3	4	5
1	17 ОП РЗ 17 К-7	Камешково – Ляховицы – Суздаль	III	15,42
2	17 ОП РЗ 17 К-13	Торчино – Сокатово – Нерль	IV	4,43
3	17 ОП МЗ 17 Н-65	Суздаль – Гаврилов Посад	IV	10,35
4	17 ОП МЗ 17 Н-66	«Владимир – Иваново» – Гнездилово – Туртино – Старый Двор	IV	24,382
5	17 ОП МЗ 17 Н-67	Суздаль – Гавриловское – Цибеево – Обращиха	IV	22,772
6	17 ОП МЗ 17 Н-68	«Камешково – Суздаль» – Ляховицы – Сужа	IV	11,464

Продолжение таблицы 3

1	2	3	4	5
7	17 ОП МЗ 17 Н-71	Петровский – Менчаково	IV	2,144
8	17 ОП МЗ 17 Н-76	«Камешково – Ляховицы – Суздаль» – Санино	V	3,237
9	17 ОП МЗ 17 Н-662	Суздаль – Ивановское – Гнездилово	IV	6,255
10	17 ОП МЗ 17 Н-663	Менчаково – пионерский лагерь	IV	2,588
11	17 ОП МЗ 17 Н-664	Романово – Омутское	IV	2,81
12	17 ОП МЗ 17 Н-665	Романово – Весь – Кистыш – Янево	IV	12,932
13	17 ОП МЗ 17 Н-666	«Суздаль – Обращиха» – Янево	IV	3,972
14	17 ОП МЗ 17 Н-668	Подъезд к с. Весь	IV	1,025
15	17 ОП МЗ 17 Н-675	«Суздаль – Обращиха» – Новый	IV	1,01
16	17 ОП МЗ 17 Н-680	«Владимир – Иваново» – Глебовское – Абакумлево	V	5,897
17	17 ОП МЗ 17 Н-682	«Суздаль – Обращиха» – Вышеславское	V	1,36
18	17 ОП МЗ 17 Н-698	Торчино – Большое Борисово – Рыбхоз	IV	5,5
19	17 ОП МЗ 17 Н-765	Подъезд к д. Большое Борисово	IV	0,43
20	17 ОП МЗ 17 Н-699	«Владимир – Иваново» – Погост – Быково	V	4,438
21	17 ОП МЗ 17 Н-700	«Торчино – Большое Борисово» – Субботино	V	0,763
22	17 ОП МЗ 17 Н-701	«Владимир – Иваново» – Лопатницы – Глазово	V	3,882
23	17 ОП МЗ 17 Н-702	Погост – Быково – Сизино	V	2,984
24	17 ОП МЗ 17 Н-703	«Владимир – Иваново» – Мало-Борисово – Турово	V	3,328
25	17 ОП МЗ 17 Н-704	«Владимир – Иваново» – Троица-Берег	V	0,718
26	17 ОП МЗ 17 Н-705	«Суздаль – Камешково» – Красное – Троица-Берег	V	2,98
Итого				142,544

В таблице 4 приведены сведения об интенсивности, пропускной способности и коэффициенте загрузки дорог, входящих в состав пересечений, на которых выполнялись замеры транспортных потоков.

Таблица 4 – Сведения об интенсивности, пропускной способности и коэффициенте загрузки дорог

№ п/п	Название дороги	Интенсивность движения ТС, прив. ед./ч.	Пропускная способность дороги, прив. ед./ч.	Коэффициент загрузки
4	М-7 «Волга» подъезд к г. Иваново	747	2096	0,36
2	Камешково – Ляховицы – Суздаль	342	1487	0,23
3	«Владимир – Иваново» – Гнездилово – Туртино – Старый Двор	154	1045	0,15
4	Суздаль – Гавриловское – Цибеево – Обращиха	165	1105	0,15
5	Суздаль – Гаврилов Посад	209	1407	0,15

К автомобильным дорогам общего пользования местного значения относится дорожная сеть и объекты дорожной инфраструктуры, расположенные в границах муниципального образования Селецкое, находящиеся в муниципальной собственности Суздальского муниципального района.

Перечень автомобильных дорог общего пользования местного значения муниципального образования – Суздальский район по состоянию на 01.01.2017 год утверждено постановлением Главы Суздальского района от 25.12.2014 г. № 2321 (с изм. От 03.08.2015) «Перечень автомобильных дорог общего пользования местного значения муниципальное образование – Суздальский район по состоянию на 01.01.2017 год».

Протяженность дорог местного значения проходящих по территории муниципального образования Селецкое приведен в таблице 5.

Таблица 5 – Протяженность дорог общего пользования местного значения, проходящих в границах муниципального образования Селецкое

№ п/п	Наименование муниципального образования	Протяженность дорог, км
1	Вне границ населенных пунктов	37,41
2	с. Абакумлево	2,85
3	д. Алфериха	0,5

Продолжение таблицы 5

№ п/п	Наименование муниципального образования	Протяженность дорог, км
4	д. Бабарино	4,85
5	д. Березницы	0,3
6	с. Большое-Борисово	4,2
7	с. Весь	6,0
8	д. Вильцово	0,9
9	д. Вишенки	0,8
10	с. Вышеславское	2,4
11	с. Гавриловское	7,07
12	д. Глазово	0,6
13	с. Глебовское	2,75
14	с. Гнездилово	2,2
15	с. Григорево	0,9
16	д. Гридино	0,6
17	д. Дровники	0,51
18	п. Дюков Бор	0,55
19	с. Ивановское	2,26
20	с. Кибол	2,6
21	с. Кидекша	0,1
22	с. Кистыш	2,8
23	с. Константиново	0,5
24	п. Красногвардейский	8,5
25	с. Красное	1,95
26	с. Лопатницы	1,75
27	с. Ляховицы	0,65
28	д. Малахово	0,3
29	с. Малое Борисово	0,5
30	с. Менчаково	1,0
31	д. Мочальники	1,0
32	с. Новоселка Нерльская	1,2
33	п. Новый	0,88
34	с. Омутское	2,3
35	д. Пантелиха	0,8

Продолжение таблицы 5

№ п/п	Наименование муниципального образования	Протяженность дорог, км
36	д. Песочное	1,5
37	с. Погост-Быково	1,4
38	д. Протасово	0,8
39	д. Пруды	0,15
40	с. Сельцо	3,5
41	с. Семеновское Советское	1,7
42	д. Сизино	0,6
43	д. Субботино	0,4
44	с. Санино	0,5
45	с. Тарбаево	3,5
46	с. Телепниха	0,6
47	с. Тетерино	0,9
48	с. Торчино	6,8
49	д. Турово	0,7
50	с. Троица-Берег	4,3
51	с. Туртино	3,5
52	с. Федоровское	2,0
53	д. Хламово	0,4
54	с. Черниж	1,55
55	с. Янево	2,71
56	с. Яновец	3,0
Итого		144,99

Основная часть дорог общего пользования муниципального образования Селецкое относится к классу автомобильных дорог «Дорога обычного типа (нескоростная дорога)» с категорией V. Для V категории предусматривается количество полос – 1, ширина полосы 4,5 метра, разделительная полоса не требуется, допускается пересечение в одном уровне с автомобильными дорогами, велосипедными и пешеходными дорожками, с железными дорогами и допускается доступ на дорогу с примыканием в одном уровне.

В соответствии с нормативами градостроительного проектирования Владимирской области, интенсивность движения транспортных средств на

автодорогах V категории составляет менее 200 прив. ед./сут. Уровень загрузки дорог местного значения составляет не более 30 %, максимальная загрузка наблюдается на дороге федерального значения М-7 «Волга» подъезд к г. Иваново и составляет 36 % от пропускной способности дороги. Максимально допустимая скорость движения транспортных средств в пределах населенных пунктов – 60 км/ч, с ограничением на отдельных участках до 20 км/ч. Основной состав транспортных средств представлен легковыми автомобилями, находящимися в собственности у населения. Плотность улично-дорожной сети населенных пунктов поселения приведена в таблице 6.

Таблица 6 – Плотность улично-дорожной сети населенных пунктов муниципального образования Селецкое

№ п/п	Наименование муниципального образования	Площадь муниципального образования, км ²	Плотность УДС, км/км ²
1	с. Абакумлево	0,55	5,18
2	д. Алфериха	0,3	0,87
3	д. Бабарино	0,31	15,65
4	д. Березницы	0,13	2,31
5	с. Большое-Борисово	1,07	3,93
6	с. Весь	3,34	1,80
7	д. Вильцово	0,41	1,88
8	д. Вишенки	0,52	1,33
9	с. Вышеславское	0,92	2,61
10	с. Гавриловское	2,6	2,72
11	д. Глазово	0,43	1,40
12	с. Глебовское	1,17	2,35
13	с. Гнездилово	0,95	2,32
14	с. Григорево	0,99	0,1
15	д. Гридино	0,47	0,1
16	д. Дровники	0,2	0,1
17	п. Дюков Бор	0,13	4,23
18	с. Ивановское	2,21	1,51
19	с. Кибол	1,64	1,59

Продолжение таблицы 6

№ п/п	Наименование муниципального образования	Площадь муниципального образования, км ²	Плотность УДС, км/км ²
20	с. Кидекша	0,73	1,7
21	с. Кистыш	0,92	3,04
22	с. Константиново	0,35	1,43
23	с. Крапивье	1,09	1,5
24	с. Красное	1,18	1,65
25	п. Красногвардейский	2,92	2,91
26	с. Лопатницы	1,28	2,29
27	с. Ляховицы	4,92	0,45
28	д. Малахово	0,09	0,1
29	с. Малое Борисково	0,66	1,92
30	с. Менчаково	1,04	2,43
31	д. Мочальники	-	0,0
32	с. Новоселка Нерльская	0,57	2,11
33	п. Новый	0,64	2,78
34	с. Омутское	1,45	1,59
35	д. Пантелиха	0,44	0,1
36	д. Песочное	0,6	2,50
37	с. Погост-Быково	1,36	1,63
38	д. Протасово	0,49	0,1
39	д. Пруды	0,64	2,39
40	с. Романово	0,34	1,94
41	с. Санино	0,54	1,61
42	с. Сельцо	0,96	3,65
43	с. Семеновское Советское	0,45	2,73
44	д. Сизино	0,53	1,13
45	д. Субботино	0,13	3,08
46	с. Тарбаево	0,82	4,27
47	с. Телепниха	0,12	5,00
48	с. Тетерино	0,75	2,39
49	с. Торчино	2,66	2,56
50	с. Троица-Берег	4,72	1,25

Продолжение таблицы 6

№ п/п	Наименование муниципального образования	Площадь муниципального образования, км ²	Плотность УДС, км/км ²
51	д. Турово	0,35	2,00
52	с. Туртино	1,47	2,38
53	с. Федоровское	0,51	0,1
54	д. Хламово	0,12	1,75
55	с. Черниж	1,14	2,24
56	с. Янево	1,74	1,56
57	с. Яновец	0,18	13,61

Таким образом, плотность улично-дорожной сети в пределах большей части населенных пунктов муниципального образования Селецкое выше минимально допустимого уровня, регламентированного местными нормами градостроительного проектирования Владимирской области, который составляет 1,25 км/км² для сети улиц и дорог сельских поселений. Исключение составляют населенные пункты: д. Алфериха, д. Вишенки, д. Глазово, с. Константиново, с. Ляховицы, д. Малахово, д. Мочальники, д. Пантелиха, д. Протасово, д. Сизино, с. Троица-Берег, с. Федоровское.

Экологическая нагрузка со стороны участников дорожного движения оценивается как низкая ввиду следующих обстоятельств:

- невысокие значения интенсивности движения и загрузки УДС;
- незначительная доля грузовых транспортных средств в общем потоке;
- отсутствие заторовых ситуаций.

По состоянию на 1 января 2016 г. доля автомобильных дорог, соответствующих нормативным и допустимым требованиям к транспортно-эксплуатационным показателям, составляет 15,0 %.

Обслуживание дорог осуществляется подрядной организацией по муниципальному контракту на выполнение комплекса работ по содержанию муниципальных автомобильных дорог, тротуаров и дорожных сооружений на территории муниципального образования Селецкое заключаемому ежегодно. В состав работ входит:

- содержание муниципальных автомобильных дорог и тротуаров, включающие в себя работы с учетом сезонных условий по уходу за дорожными одеждами, полосой отвода, земляного полотна, системой водоотвода, дорожными сооружениями – элементами обустройства дорог; озеленению; организации и безопасности движения и прочие работы, в результате которых поддерживается транспортно-эксплуатационное состояние дорог, тротуаров и дорожных сооружений в соответствии с действующей нормативной документацией;

- борьба с зимней скользкостью с уборкой снежных валов с обочин;

- содержание автобусных остановок и прилегающей к остановкам территории;

- нанесение вновь и восстановление изношенной горизонтальной разметки;

- содержание перекрестков, пешеходных переходов, индикаторов пешеходных переходов;

- монтаж/демонтаж искусственных неровностей для принудительного снижения скорости по соответствующему распоряжению Заказчика;

- работы по содержанию, монтажу (установке) и демонтажу дорожных знаков в соответствии со схемой установки дорожных знаков предоставленной Заказчиком.

Проверка качества выполнения работ осуществляется по согласованному графику, с составлением итогового акта оценки качества содержания муниципальных автодорог в соответствии с утвержденными критериями.

К недостаткам улично-дорожной сети муниципального образования можно отнести неудовлетворительное состояние и отсутствие твердого покрытия на части улично-дорожной сети поселения и отсутствие тротуаров, необходимых для упорядочения движения пешеходов, вследствие чего существует высокая вероятность возникновения ДТП с участием пешеходов на улицах населенных пунктов.

1.5 Анализ состава парка транспортных средств и уровня автомобилизации, обеспеченности парковками (парковочными местами)

Для проведения количественного и качественного анализа активного парка транспортных средств на территории муниципального образования Селецкое были использованы данные отчетов Федеральной налоговой службы Российской Федерации (ФНС РФ). Количественные характеристики парка транспортных средств поселения по итогам 2015 года приведены в таблице 7.

Таблица 7 – Количественные характеристики парка транспортных средств муниципального образования Селецкое

Наименование	Всего, ед.	В собственности организаций, ед.	В собственности граждан, ед.
Транспортные средства, всего, в том числе:	3062	130	2932
легковые автомобили	2658	56	2602
мотоциклы, мотороллеры	62	0	62
автобусы	37	15	22
грузовые автомобили	305	59	246

Качественный состав парка транспортных средств, принадлежащих физическим лицам, муниципального образования Селецкое и его динамика в ретроспективе за период с 2012 по 2015 годы представлены в таблице 8.

Таблица 8 – Состав парка транспортных средств за период с 2012 по 2015 годы

Вид транспортного средства	Количество транспортных средств, ед.			
	2012	2013	2014	2015
Легковые	2242	2392	2651	2602
Мотоциклы и мотороллеры	45	42	64	62
Автобусы	19	21	21	22
Грузовые	174	191	224	246

Уровень автомобилизации на 2016 г., согласно нормативам

градостроительного проектирования Владимирской области, составил 282 автомобиля на 1000 человек.

Из таблицы следует, что подавляющую часть транспортных средств, зарегистрированных на территории поселения составляют легковые автомобили. Доля грузового транспорта является незначительной, но имеет тенденцию к увеличению. Доля автобусов практически не меняется в течении данного промежутка времени.

Согласно местным нормативам градостроительного проектирования Владимирской области минимально допустимый уровень обеспеченности местами для организованного (постоянного) хранения легковых автомобилей, принадлежащих гражданам, составляет 425 машино-мест на 1000 человек. Потребность в местах для постоянной парковки рассчитывается исходя из количества человек, проживающих в многоквартирных домах, так как живущие в индивидуальных постройках считаются обеспеченными местами для парковки на 100 %. Многоквартирные дома расположены в с. Гавриловское, п. Красногвардейский, с. Красное, с. Весь и п. Новый. Дефицит мест для стоянки и остановки транспортных средств выявлен в п. Новый (таблица 9). Всего в поселении 597 машино-мест для постоянного хранения транспорта, из них на внутридворовой территории 201 машино-мест и 396 машино-мест в составе ГСК. Таблица 9 – Дефицит парковочного пространства для постоянного хранения ТС

№ п/п	Адрес	Потребность	Существующие		Дефицит
			Внутридворовая территория	ГСК	
1	п. Новый ул. Новая д.7,9,11,13,15	149	32	13	104
2	п. Новый ул. Центральная д.2, 4, 6, 8, 10, 12, 14, 16, 20, 26, 28, 30, 32, 34, 36, 38, 40, 42	300	44	94	162
3	п. Красногвардейский ул. Октябрьская д.2-8, 10-16	240	20	235	0
4	с. Гавриловское ул. Школьная д.1-5	115	64	54	0
5	с. Гавриловское ул. Школьная д.17,19	16	18	0	0
6	с. Весь ул. Набережная д.7	23	23	0	0
	Итого:	842	201	396	266

Сложившаяся застройка позволяет хранить транспортные средства в пределах участков объектов притяжения и на внутриворотовой территории многоквартирных домов, а также значительная часть автомобилей хранится в гаражах.

1.6 Характеристика работы транспортных средств общего пользования, включая анализ пассажиропотока

Пассажирский транспорт является важнейшим элементом сферы обслуживания населения, без которого невозможно нормальное функционирование общества. Он призван удовлетворять потребности населения в передвижениях, вызванные производственными, бытовыми, культурными целями.

Основным пассажирским транспортом на территории поселения является автобус. Согласно реестру муниципальных автобусных маршрутов регулярных перевозок, на территории Суздальского района и реестру межмуниципальных маршрутов регулярных перевозок Владимирской области автобусное пассажирское сообщение представлено следующими маршрутами:

- № 3 г. Суздаль – пос. Новый;
- № 11 г. Суздаль – с. Большое Борисово;
- № 12 г. Суздаль – с. Весь;
- № 13 г. Суздаль – с. Кистыш;
- № 14 г. Суздаль – с. Мордыш;
- № 15 г. Суздаль – с. Старый Двор;
- № 16 г. Суздаль – с. Выпово;
- № 18 г. Суздаль – с. Спасское-Городище;
- № 19 г. Суздаль – с. Тарбаево;
- № 113 г. Владимир (Автовокзал) – г. Суздаль (Автостанция);
- № 114 Суздаль (Автостанция) – Сергееха.
- № 159 г. Владимир (Автовокзал) – г. Суздаль (Автостанция).

В таблице 10 приведены данные по технико-эксплуатационным параметрам регулярных маршрутов общественного транспорта, проходящих по территории муниципального образования Селецкое.

Перевозками пассажиров занимается ОАО «Суздальское ГАТП, 601293, Владимирская область, г. Суздаль, ул. Транспортная, д. 5.

Таблица 10 – Характеристика работы пассажирского транспорта общего пользования

№ маршрута	Наименование маршрута	Протяженность маршрута (прямое /обратное направление), км	Время отправления	Классы ТС, используемые на маршруте <*>, (их максимальное количество)
1	2	3	4	5
№ 3	г. Суздаль – пос. Новый	8,4/8,4	6:45, 18:15	М, Б (2)
№ 11	г. Суздаль – с. Большое Борисово	21,9/21,9	06:20, 16:35	М, Б (2)
№ 12	г. Суздаль – с. Весь	32,4/32,4	06:20, 11:50, 15:25	М, Б (2)
№ 13	г. Суздаль – с. Кистыш	16,3/16,3	07:55, 16:40	М, Б (2)
№ 14	г. Суздаль – с. Мордыш	32,7/32,7	05:20	М, Б (2)
№ 15	г. Суздаль – с. Старый Двор	41,9/41,9	06:00, 12:30, 16:30	М, Б (2)
№ 16	г. Суздаль – с. Выпово	19,0/19,0	07:20, 15:50	М, Б (2)
№ 18	г. Суздаль – с. Спасское-Городище	14,0/14,0	06:10, 16:30	М, Б (2)
№ 19	г. Суздаль – с. Тарбаево	21,3/21,3	06:40	М, Б (2)

Продолжение таблицы 10

1	2	3	4	5
№ 113	г. Владимир (Автовокзал) – г. Суздаль (Автостанция)	54,7/54,7	08:30, 14:40	М (2)
№ 114	Суздаль (Автостанция) – Сергееха	20,5/20,5	06:10, 15:30	С (2)
№ 159	г. Владимир (Автовокзал) – г. Суздаль (Автостанция)	36,8/36,8	06:30, 07:30, 08:30, 09:00, 09:30, 10:00, 10:30, 11:00, 11:30, 12:00, 12:30, 13:00, 13:30, 14:00, 14:30, 15:00, 15:30, 16:00, 16:30, 17:00, 17:30, 18:00, 18:30, 19:00, 19:40, 20:50, 21:40 – ежедневно 07:00, 08:00 – пн, вт, ср, чт, пт, сб	Б (1), М (4)
<p><» – автобусы классифицируются по габаритной длине в метрах: «ОМ» – автобусы особо малого класса (длина до 5,0 метров включительно); «М» – автобусы малого класса (длина более чем 5,0 метров до 7,5 метра включительно); «С» – автобусы среднего класса (длина более чем 7,5 метра до 10,0 метров включительно); «Б» – автобусы большого класса (длина более чем 10,0 метров до 16,0 метров включительно).</p>				

Также от автовокзалов г. Суздаль и г. Владимир отправляются межмуниципальные и междугородные рейсы. Суздальский район связан автобусным движением со всеми крупными муниципальными образованиями Владимирской области и имеет регулярное сообщение с г. Москва, г. Ярославль, г. Нижний Новгород, г. Рязань, г. Муром и другими населенными пунктами.

Данные, полученные в результате выборочного натурного обследования годовых объемов перевезенных пассажиров, приведены в таблице 11.

Таблица 11 – Годовой пассажиропоток автобусных маршрутов, проходящих по территории муниципального образования Селецкое

Номер маршрута	Наименование	Суточный пассажиропоток (тыс. пасс./год)
№ 113	г. Владимир (Автовокзал) – г. Суздаль (Автостанция)	20
№ 159	г. Владимир (Автовокзал) – г. Суздаль (Автостанция)	220

Максимальный годовой пассажиропоток наблюдается на маршруте № 159 г. Владимир (Автовокзал) – г. Суздаль (Автостанция).

Одним из важнейших компонентов инфраструктуры системы маршрутных пассажирский перевозок являются остановочные пункты. Для безопасной и удобной их эксплуатации как со стороны пассажиров, так и для водителей, осуществляющих пассажирские перевозки, и для других участников дорожного движения необходимо при устройстве остановок общественного транспорта соблюдать требования ГОСТ Р 52766-2007 «Дороги автомобильные общего пользования. Элементы обустройства. Общие требования» и других нормативных документов, регламентирующих работы дорожных служб по обустройству остановочных пунктов с учетом комфортных условий для различных (в том числе и маломобильных) групп населения.

На рисунке 3 представлена картограмма размещения остановочных пунктов поселения. Значительная часть остановок общественного транспорта, расположенных на территории муниципального образования Селецкое, находятся в ненормативном состоянии. В таблице 12 приведены данные по обустройству остановочных пунктов исследуемого муниципального образования.

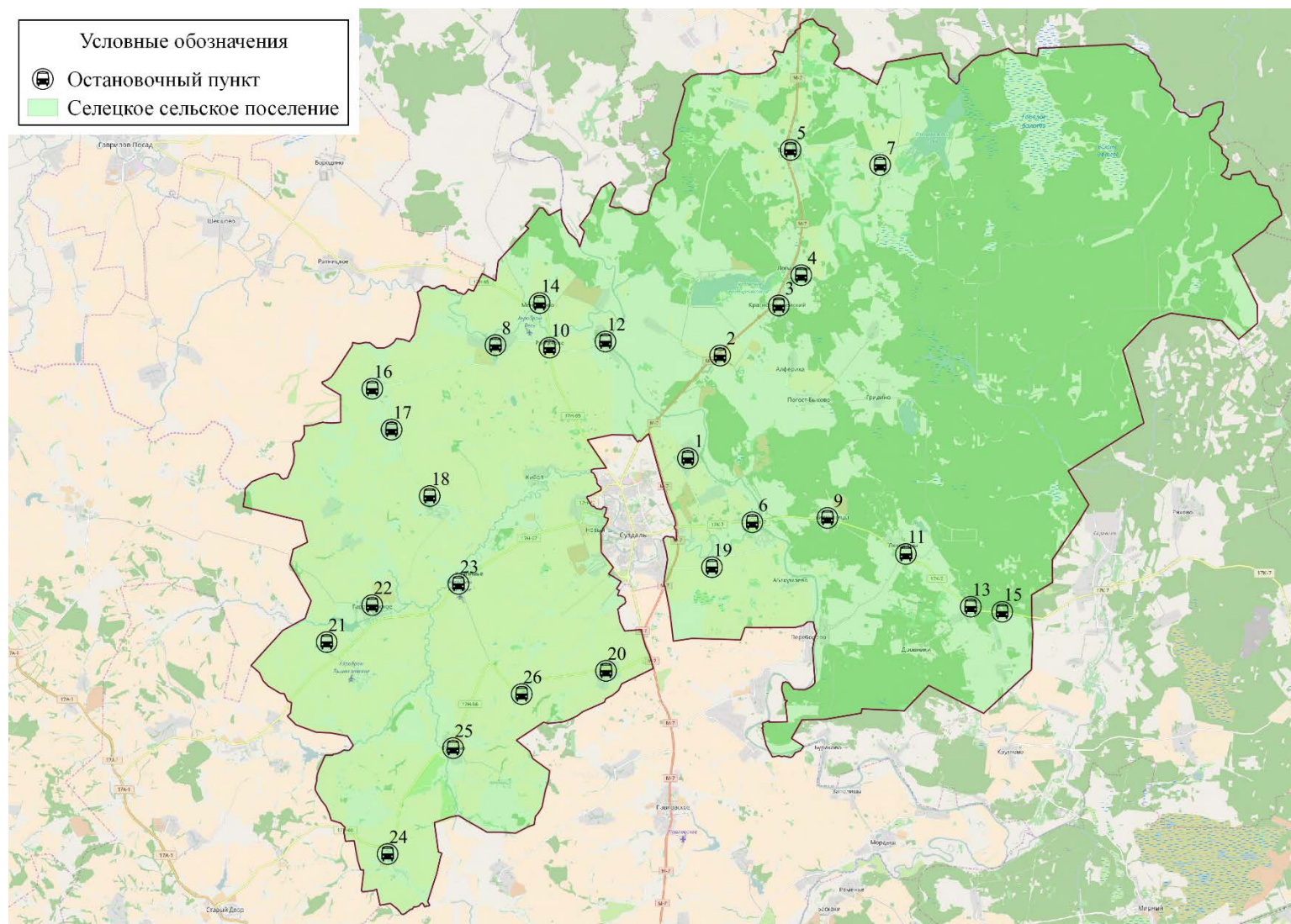


Рисунок 3 – Картограмма размещения остановочных пунктов пассажирского маршрутного транспорта на территории муниципального образования Селецкое

Таблица 12 – Обустройство остановок общественного транспорта на территории муниципального образования Селецкое

№ п/п	Название ООТ	Знак остановки	Посадочная площадка	Остановочная площадка	Автобусный павильон	Освещение	Пешеходный переход
1	с. Троица-Берег	отсутствует	отсутствует	отсутствует	отсутствует	отсутствует	отсутствует
2	с. Хламово	отсутствует	отсутствует	отсутствует	имеется	отсутствует	отсутствует
3	п. Красногвардейский	отсутствует	отсутствует	отсутствует	имеется	отсутствует	отсутствует
4	с. Лопатницы	отсутствует	отсутствует	отсутствует	имеется	отсутствует	отсутствует
5	с. Торчино	отсутствует	отсутствует	отсутствует	имеется	отсутствует	отсутствует
6	с. Кидекша	имеется	имеется	отсутствует	имеется	отсутствует	имеется
7	с. Большое Борисово	отсутствует	отсутствует	отсутствует	имеется	отсутствует	отсутствует
8	с. Весь	отсутствует	отсутствует	отсутствует	отсутствует	отсутствует	отсутствует
9	д. Березнецы	имеется	имеется	имеется	имеется	отсутствует	имеется
10	с. Романово	имеется	имеется	имеется	отсутствует	отсутствует	имеется
11	с. Ляховицы	имеется	имеется	имеется	имеется	отсутствует	имеется
12	с. Омутское	отсутствует	отсутствует	отсутствует	имеется	отсутствует	отсутствует
13	д. Песочное	отсутствует	имеется	имеется	имеется	отсутствует	имеется
14	с. Менчаково	имеется	имеется	имеется	имеется	отсутствует	имеется
15	пов. на Санино	имеется	имеется	имеется	имеется	отсутствует	имеется
16	с. Кистыш	отсутствует	отсутствует	отсутствует	отсутствует	отсутствует	отсутствует
17	с. Вишенки	отсутствует	отсутствует	отсутствует	отсутствует	отсутствует	отсутствует
18	с. Яснево	отсутствует	отсутствует	отсутствует	отсутствует	отсутствует	отсутствует

Продолжение таблицы 12

19	с. Глебовское	отсутствует	отсутствует	отсутствует	отсутствует	отсутствует	отсутствует
20	с. Черниж	имеется	отсутствует	имеется	имеется	отсутствует	имеется
21	с. Семеновское- Советское	имеется	имеется	имеется	имеется	отсутствует	имеется
22	с. Гавриловское	имеется	имеется	имеется	имеется	отсутствует	имеется
23	с. Крапивье	имеется	отсутствует	имеется	имеется	отсутствует	имеется
24	с. Тарбаево	имеется	имеется	имеется	имеется	отсутствует	имеется
25	с. Турино	имеется	имеется	имеется	имеется	отсутствует	имеется
26	с. Гнездилово	имеется	имеется	имеется	отсутствует	отсутствует	имеется

1.7 Характеристика условий пешеходного и велосипедного передвижения

Пешеходное движение является наиболее предпочтительным видом корреспонденций, поскольку предъявляет наименьшие требования к транспортной инфраструктуре, не порождает негативных последствий, связанных с загрязнением окружающей среды и зашумлением, а также способствует повышению уровня здоровья населения. Однако для удобного и безопасного перемещения граждан следует обеспечить улично-дорожную сеть необходимыми пешеходными связями с использованием соответствующих технических средств организации дорожного движения.

Порядка 80 % улиц и дорог муниципального образования Селецкое не обустроены тротуарами и пешеходными дорожками. Обеспечение комфортных условий для реализации пешеходных корреспонденций необходимо как для повышения связности населенных пунктов исследуемого сельского поселения, так и для эффективного использования рекреационного потенциала природных ландшафтов, включающих территории в границах историко-культурного и природно-экологического каркасов, исторически, пространственно и структурно связанные с объектами культурного наследия.

Улично-дорожная сеть муниципального образования Селецкое не в полном объеме оснащена наружным электроосвещением. Освещение отсутствует на а/д Суздаль – Ивановское – Гнездилово (с. Черниж, с. Гнездилово), а/д «Владимир – Иваново» – Гнездилово – Туртино – Старый Двор (с. Туртино), а/д Суздаль – Гавриловское – Цибеево – Обращиха (с. Крапивье), «Суздаль – Обращиха» – Янево (с. Янево), а/д Суздаль – Гаврилов Посад (с. Менчаково, с. Романово), а/д Торчино – Сокатово – Нерль (с. Тетерино), Погост – Быково – Сизино (с. Погост-Быково), Камешково – Ляховицы – Суздаль (с. Кидекша), «Камешково – Ляховицы – Суздаль» – Санино (д. Пруды, с. Санино), «Владимир – Иваново» – Глебовское – Абакумлево (с. Нерльская Новоселка),

«Камешково – Суздаль» – Ляховицы – Сужа (с. Ляховицы), «Суздаль – Обращиха» – Вышеславское (с. Вышеславское). В селе Гавриловское имеется мостовой переход.

Велосипедное движение обладает теми же преимуществами, что и пешеходные перемещения, к тому же позволяет осуществлять корреспонденции на большие расстояния. При соответствующем обустройстве дорожно-транспортной инфраструктуры уровень развития велосипедного транспорта на сегодняшний день дает возможность использовать его практически круглогодично.

Специализированные дорожки для велосипедного передвижения на территории поселения не предусмотрены. Движение велосипедистов осуществляется в соответствии с требованиями ПДД по дорогам общего пользования.

1.8 Характеристика движения грузовых транспортных средств, оценка работы транспортных средств коммунальных и дорожных служб, состояния инфраструктуры для данных транспортных средств

Грузовой транспорт является основным видом транспорта для перемещения грузов от места производства к месту потребления.

По территории сельского поселения проходит автомобильная дорога федерального значения М-7 «Волга», являющаяся основной транспортной магистралью для обеспечения как транзитных, так и местных грузоперевозок. В пиковый период интенсивность движения грузовых транспортных средств (ТС) на данной автодороге составляет 128 ТС в час.

Основные маршруты движения грузового транспорта в сельском поселении проходят по автомобильным дорогам регионального значения Камешково – Ляховицы – Суздаль, Торчино – Сокатово – Нерль; межмуниципального значения Суздаль – Гавриловское – Цибеево – Обращиха, «Владимир – Иваново» – Гнездилово – Туртино – Старый Двор, «Суздаль –

Обращиха» – Янево.

Интенсивность движения грузовых транспортных средств (ТС) является невысокой и составляет:

- 47 ТС в час по а/д «Камешково – Ляховицы – Суздаль»;
- 11 ТС в час по а/д «Владимир – Иваново» – Гнездилово – Туртино – Старый Двор;
- 26 ТС в час по а/д Суздаль – Гавриловское – Цибеево – Обращиха.

Основными предприятиями, осуществляющими грузовые перевозки на территории сельского поселения, являются ООО «Рассвет» (с. Торчино), СПК «Гавриловское» (с. Гавриловское), ООО «Тарбаево» (с. Туртино), ЗАО «Суворовское» (с. Весь).

В структуре грузов преобладают продукты сельскохозяйственного производства, представленные молочной и мясной продукцией. В последние пять лет наблюдается тренд на снижение объемов перевозимых грузов.

Работы по содержанию автомобильной дороги федерального значения М-7 «Волга» выполняет ФКУ Упрдор Москва – Нижний Новгород, работы по содержанию автомобильных дорог регионального и межмуниципального значения – ГБУ «Владупрадор». Услугу по утилизации (захоронению) твердых бытовых отходов в МО Селецкое оказывает ООО «Владэкотехпром».

Определение подрядной организации по содержанию автомобильных дорог местного значения осуществляется в порядке, установленном Федеральным законом от 05.04.2013 N 44-ФЗ «О контрактной системе в сфере закупок товаров, работ, услуг для обеспечения государственных и муниципальных нужд».

Состояние инфраструктуры для транспортных средств коммунальных и дорожных служб является удовлетворительным.

1.9 Анализ уровня безопасности дорожного движения

Всесторонний анализ данных о ДТП является одной из наиболее важных составляющих работы по организации и обеспечению безопасности дорожного движения.

На сегодняшний день проблема аварийности на автомобильных дорогах приобретает особую остроту в связи с увеличением парка транспортных средств, несоответствием дорожно-транспортной инфраструктуры потребностям участников дорожного движения и крайне низкой дисциплиной как водителей, так и пешеходов.

В настоящее время обеспечение безопасности дорожного движения как на дорогах и улицах населенных пунктов, так и на трассах регионального и федерального значения, предупреждение дорожно-транспортных происшествий и снижение тяжести их последствий является одной из актуальных задач комплексного развития транспортной инфраструктуры.

В качестве исходных данных для анализа уровня безопасности дорожного движения на территории Суздальского района была использована информация, размещенная на сайте Госавтоинспекции и сайте «Безопасные дороги РФ». Общая статистика аварийности за период с 1 января 2014 года по 31 декабря 2016 года представлена в таблице 13.

Таблица 13 – Статистика аварийности в Суздальском районе за период с 2014 г. по 2016г.

Общие данные	2014 г.	2015 г.	2016 г.
Количество учетных ДТП	215	128	125
Погибло	58	23	20
Ранено	258	184	178

Линия тренда в целом по всем основным показателям, характеризующим уровень аварийности в пределах дорожной сети Суздальского района за период с 2014 по 2016 гг., носит монотонно убывающий характер: в течение указанного интервала времени отмечается постепенное уменьшение как количества учетных дорожно-транспортных происшествий, так и числа погибших и получивших ранения в результате ДТП (рисунок 4).

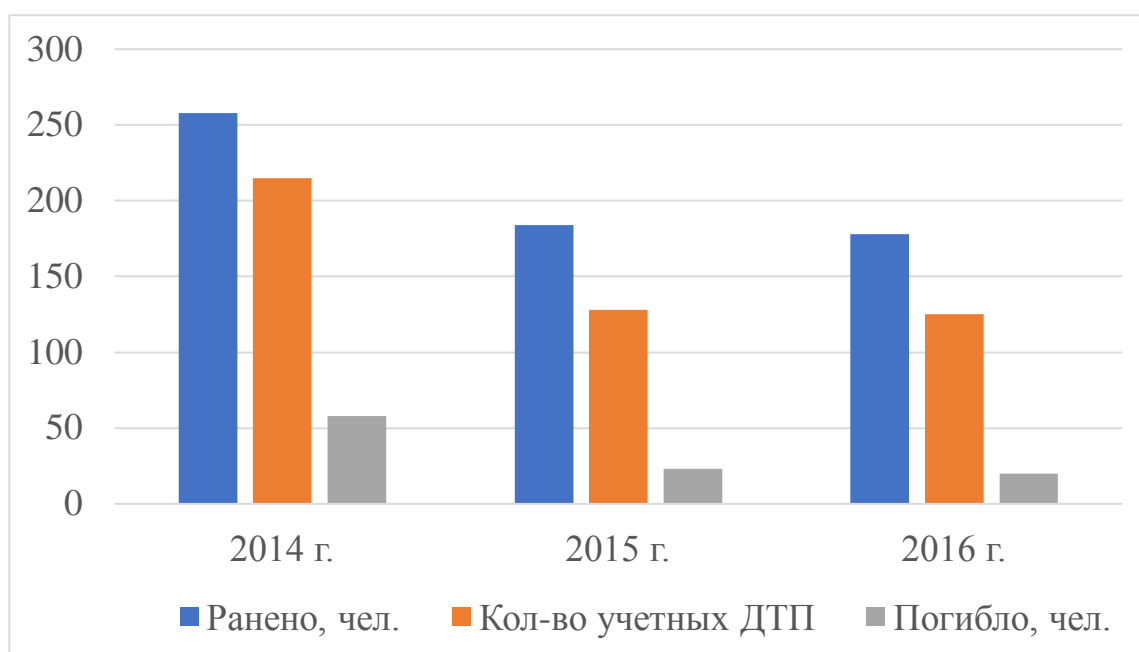


Рисунок 4 – Динамика изменения основных показателей аварийности за период с 2013 по 2016 гг.

Социальный риск, являясь приведенным показателем, позволяет сравнивать степень последствий транспортной аварийности в муниципальных образованиях с различной численностью населения и социально-экономической структурой, а также в целях сопоставления ситуации на дорогах одного и того же населенного пункта при изменении количества жителей. Значение социального риска по Суздальскому району за 2016 г. составило 59,0 погибших на 100 тысяч населения, аналогичный показатель по России за прошедший год составил 13,9 случаев, по Владимирской области – 22,6 случаев.

Значение тяжести последствий, вычисляемое как отношение числа погибших в результате ДТП к числу пострадавших (т.е. числу погибших и раненых), по Суздальскому району за 2016 г. составило 10,1 %, по России – 9,2 %, по Владимирской области – 8,8 %. Как следует из приведенных выше значений показателей аварийности, уровень смертности в результате дорожно-транспортных происшествий на территории района превышает средний по стране и области.

На рисунке 5 приведена диаграмма распределения ДТП по видам.

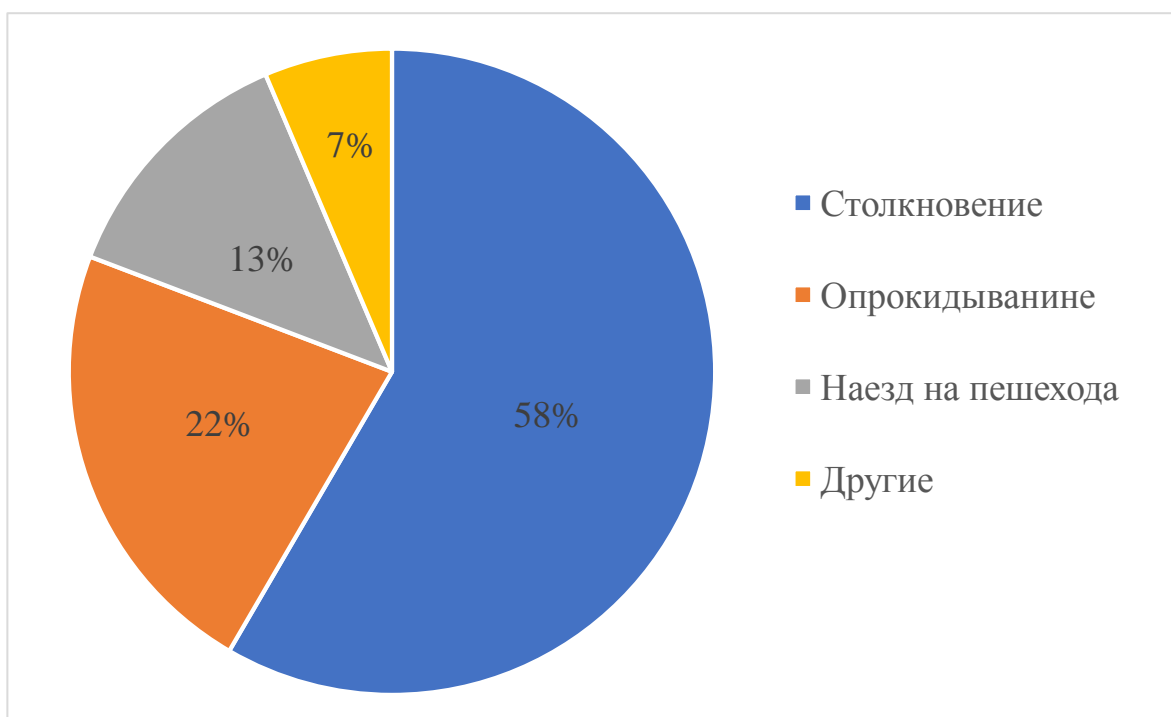


Рисунок 5 – Распределение ДТП за 2016 г. по видам

Наиболее часто встречающимся видом ДТП является столкновение.

Причинами служат:

- несоответствие скорости конкретным условиям движения;
- выезд на встречную полосу;
- несоблюдение очередности проезда.

Возникновение случаев данного вида ДТП является следствием отсутствия на некоторых участках высокоскоростных дорог региона ограждений барьерного типа и светофорного регулирования на ряде потенциально опасных пересечениях.

Наезды на пешеходов объясняются отсутствием на значительной части дорожной сети района пешеходных дорожек или тротуаров, что приводит к нахождению пешеходов на проезжей части без цели ее перехода. Отсутствие пешеходных переходов в транспортных узлах с высокой концентрацией пешеходных корреспонденций провоцирует переход проезжей части в неположенном месте, что создает аварийно-опасную ситуацию на дороге и зачастую влечет за собой возникновение дорожно-транспортных происшествий.

На рисунке 6 представлена карта размещения опасных участков дорог на территории Суздальского района.

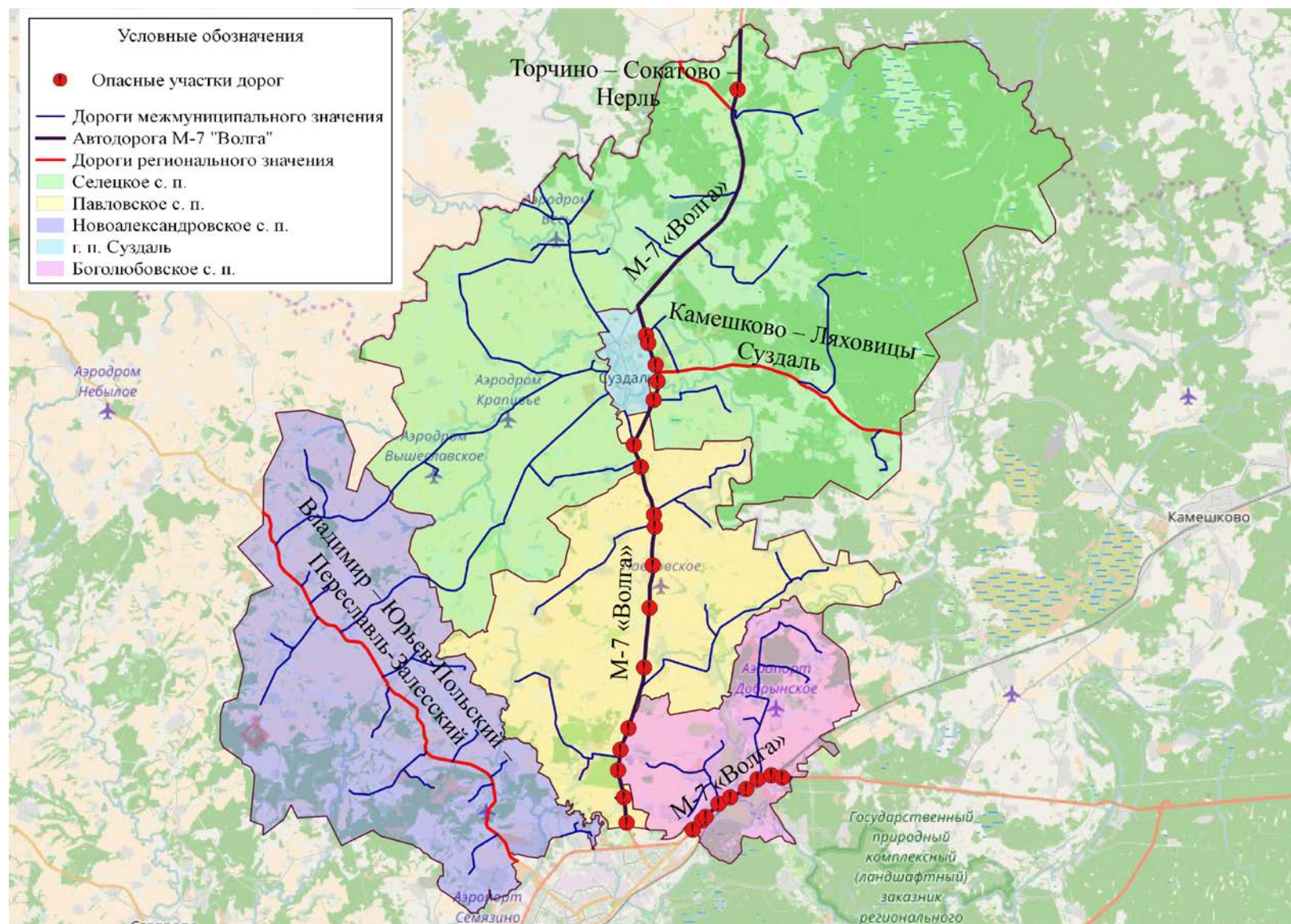


Рисунок 6 – Картограмма размещения мест совершения ДТП за 2016 г.

Наиболее аварийно-опасной дорогой, проходящей по территории Суздальского района, является федеральная автотрасса М-7 «Волга». На ее долю приходится подавляющее большинство зафиксированных ДТП в пределах исследуемого региона, что объясняется высокой скоростью движения транспортных средств, значительным объемом корреспонденций, наличием крупногабаритных грузовых автомобилей, отсутствием барьерных ограждений, предотвращающих съезд транспортного средства с обочины, не допускающие выезд автомобиля на встречную полосу движения и препятствующие несанкционированному выходу пешеходов на дорогу и/или ее переходу в неположенном месте.

Существенная часть ДТП отмечены на нерегулируемых перекрестках, что свидетельствует о необходимости введения светофорных объектов.

В дальнейшем путем совершенствования схем организации дорожного движения и применения современных средств обеспечения безопасности дорожного движения можно добиться постепенного снижения уровня аварийности на дорожной сети Суздальского района и степени негативных последствий, вызванных дорожно-транспортными происшествиями.

1.10 Оценка уровня негативного воздействия транспортной инфраструктуры на окружающую среду, безопасность и здоровье населения

Автомобильный транспорт и инфраструктура автотранспортного комплекса относится к главным источникам загрязнения окружающей среды.

Основной причиной высокого загрязнения воздушного бассейна выбросами автотранспорта является увеличение количества автотранспорта, его изношенность и некачественное топливо.

Отработавшие газы двигателей внутреннего сгорания содержат вредные вещества и соединения, в том числе канцерогенные. Нефтепродукты, продукты износа шин, тормозных накладок, хлориды, используемые в качестве

антиобледенителей дорожных покрытий, загрязняют придорожные полосы и водные объекты.

Главный компонент выхлопов двигателей внутреннего сгорания (кроме шума) – окись углерода (угарный газ) – опасен для человека, животных, вызывает отравление различной степени в зависимости от концентрации. При взаимодействии выбросов автомобилей и смесей загрязняющих веществ в воздухе могут образоваться новые вещества, более агрессивные. На прилегающих территориях к автомобильным дорогам вода, почва и растительность является носителями ряда канцерогенных веществ. Недопустимо выращивание здесь овощей, фруктов и скормливание травы животным.

Расчет объемов выбросов вредных веществ в муниципальном образовании Селецкое проводился согласно ГОСТ Р 56162-2014 «Выбросы загрязняющих веществ в атмосферу. Метод расчета выбросов от автотранспорта при проведении сводных расчетов для городских населенных пунктов».

Выброс загрязняющего вещества движущимся потоком транспортных средств на дороге (или ее участке) рассчитывают по формуле:

$$M_L = \frac{L}{1200} * \sum_{k=1}^N M_{ki}^{\Pi} * G_k * r_{V_{k,i}} , \quad (1)$$

где L – протяженность дороги, км;

N – количество групп автомобилей;

M_{ki}^{Π} (г/км) – пробеговый выброс i -го вредного вещества автомобилями k – й группы для городских условий эксплуатации;

G_k – фактическая наибольшая интенсивность движения, т.е. количество автомобилей каждой из N групп, проходящих через фиксированное сечение выбранного участка автомагистрали в единицу времени в обоих направлениях по всем полосам движения;

$r_{V_{k,i}}$ – поправочный коэффициент, учитывающий среднюю скорость движения транспортного потока (км/час) на выбранной автомагистрали (или ее участке).

Результаты расчета приведены в таблице 14.

Таблица 14 – Результаты расчета объема выбросов загрязняющих веществ автотранспортом по основным участкам дорог, проходящих по территории муниципального образования Селецкое

Наименование участка дороги	Выброс загрязняющего вещества, мг/м ³													
	СО (оксид углерода)		NO2 (оксид азота)		СН (углеводороды)		Сажа		SO2 (оксид серы)		Формальдегид		Бенз(а)пирен	
	Объем выбросов	ПДК	Объем выбросов	ПДК	Объем выбросов	ПДК	Объем выбросов	ПДК	Объем выбросов	ПДК	Объем выбросов	ПДК	Объем выбросов	ПДК
Дорога федерального значения М- 7«Волга»: участок от поворота на с. Глебовское до пересечения с ул. Ленина г. Суздаля	0,23	5,0	0,14	0,85	0,08	1,0	0,01794	0,15	0,040602	0,5	8,9*10 ⁻⁵	0,05	1,8*10 ⁻⁸	1*10 ⁻⁶
с. Сельцо ул. Центральная	0,09		0,45		0,29		0,00830		0,004457		7,7*10 ⁻⁵		1,3*10 ⁻⁸	
с. Ивановское ул. Центральная	0,98		0,06		0,04		0,00094		0,000464		8,4*10 ⁻⁴		1,1*10 ⁻⁷	

Результаты расчетов выявили невысокую концентрацию выбросов вредных веществ на территории муниципального образования Селецкое, которая не превышает предельно допустимой концентрации.

Однако, автомобильная дорога федерального значения М-7 «Волга», проходящая по территории поселения, оказывает существенную экологическую нагрузку на окружающую среду, так как в составе транспортного потока значительный вес имеет доля грузового транспорта, а также движение по данной дороге осуществляется на высоких скоростях.

Одним из направлений в работе по снижению негативного влияния автотранспорта на загрязнение окружающей среды является дальнейшее расширение использования альтернативного топлива – сжатого и сжиженного газа, благоустройство дорог, контроль работы двигателей.

1.11 Характеристика существующих условий и перспектив развития и размещения транспортной инфраструктуры муниципального образования Селецкое и Суздальского района

В генеральном плане сельского поселения планируется увеличение объема жилого фонда к 2030 году – на 34,4 %. В этих целях предусматривается в 6-ти населенных пунктах поселения увеличение селитебных территорий на 21,45 га за счет перевода прилегающих земель сельскохозяйственного назначения в категорию земель населенных пунктов, для индивидуального жилищного строительства. Кроме того, для нового жилищного строительства предусмотрено выделение площадей за счет использования территориальных резервов внутри населенных пунктов. Часть жилья будет строиться постоянным населением в качестве «второго жилья» как для постоянного, так и для временного проживания. Генеральным планом предусматривается увеличение территорий ряда населенных пунктов за счет перевода земель сельскохозяйственного назначения в земли населенных пунктов в целях развития сферы туризма,

спортивно-оздоровительной сферы. Предполагается организация различных объектов спортивно-рекреационной направленности. С юго-восточной стороны от деревни Пруды предусматривается создание зоны рекреации, общей площадью 3,99 га (санаторно-курортные и оздоровительные учреждения). Учитывая географическое положение муниципального образования Селецкое, предусмотрена интенсификация сельского хозяйства.

Стоит отметить, что на территории муниципального образования Селецкое строительство новых автомобильных дорог генеральным планом не предусмотрено.

Согласно Схемы территориально планирования Владимирской области на территории муниципального образования Селецкое предусматривается усовершенствование дорожного покрытия следующих автомобильных дорог местного значения:

- Гридино – Погост-Быково;
- Песочное – Пруды – Санино;
- Песочное – Дровники;
- Камешково – Суздаль – Бабарино;
- Суздаль – Кибол;
- Янево – Григорово – Константиново;
- Семеновское-Советское – Гавриловское;
- Подъезд к деревне Алфериха.

1.12 Оценка нормативно-правовой базы, необходимой для функционирования и развития транспортной инфраструктуры муниципального образования Селецкое и Суздальского района

Функционирование и развитие транспортной инфраструктуры муниципального образования Селецкое Суздальского района Владимирской области осуществляется в соответствии с:

- Градостроительным кодексом Российской Федерации;

- Законом Владимирской области от 13.07.2004 № 65-ОЗ «О регулировании градостроительной деятельности на территории Владимирской области»;

- Федеральным законом от 08.11.2007 г. № 257-ФЗ «Об автомобильных дорогах и о дорожной деятельности в РФ и о внесении изменений в отдельные законодательные акты Российской Федерации»;

- Федеральным законом от 10.12.1995 г. № 196-ФЗ «О безопасности дорожного движения»;

- Постановлением Правительства РФ от 23.10.1993 г. № 1090 «О правилах дорожного движения»;

- Схемой территориального планирования Владимирской области, утвержденной постановлением Губернатора Владимирской области от 20.01.2012 № 41;

- Государственной программой «Дорожное хозяйство Владимирской области на 2014-2025 годы», утвержденной постановлением Губернатора Владимирской области от 17.10.2013 № 1155;

- Схемой территориального планирования муниципального образования Суздальский район (проект, не согласован);

- Стратегией социально-экономического развития Суздальского района до 2020 года;

- Муниципальной программой «Строительство, ремонт, реконструкция и развитие автомобильных дорог общего пользования местного значения муниципального образования Суздальский район Владимирской области на 2017-2020 годы», утвержденной постановлением Администрации Суздальского района Владимирской области от 16.02.2017 № 209.

- Генеральным планом муниципального образования Селецкое.

Нормативно-правовая база, необходимая для функционирования и развития транспортной инфраструктуры муниципального образования Селецкое Суздальского района Владимирской области, в основном сформирована. Генеральный план сельского поселения не утвержден, не указан срок его

реализации. Отсутствуют действующие и проектируемые муниципальные программы в части дорожной деятельности муниципального образования.

1.13 Оценка финансирования транспортной инфраструктуры

В рамках Федеральной целевой программы «Развитие транспортной системы России (2010 – 2020 годы), подпрограммы «Автомобильные дороги» по мероприятию «Реконструкция автомобильной дороги М-7 «Волга» от Москвы через Владимир, Нижний Новгород, Казань до Уфы», работы на территории Суздальского района не предусмотрены.

Постановлением Губернатора Владимирской области от 17.10.2013 № 1155 утверждена государственная программа «Дорожное хозяйство Владимирской области на 2014-2025 годы». Согласно данной программе на 2017-2025 годы на Основное мероприятие 1: «осуществление дорожной деятельности по строительству, реконструкции автомобильных дорог общего пользования регионального или межмуниципального значения», Основное мероприятие 2: «осуществление дорожной деятельности по капитальному ремонту, ремонту и содержанию автомобильных дорог общего пользования регионального или межмуниципального значения и искусственных сооружений на них» планируется ежегодное финансирование из средств областного дорожного фонда; на Основное мероприятие 3: «содействие развитию автомобильных дорог общего пользования местного значения» планируется ежегодное финансирование из средств областного дорожного фонда и местных бюджетов (5 % от общей суммы ассигнований).

Постановлением Администрации Суздальского района Владимирской области от 16.02.2017 № 209 утверждена муниципальная программа «Строительство, ремонт, реконструкция и развитие автомобильных дорог общего пользования местного значения муниципального образования Суздальский район Владимирской области на 2017-2020 годы».

Ожидаемые конечные результаты реализации Программы:

- улучшение потребительских свойств автомобильных дорог общего пользования местного значения муниципального образования Суздальский район и сооружений на них;

- обеспечение гарантированного проезда по автомобильным дорогам общего пользования местного значения муниципального образования Суздальский район;

- повышения качества проектных и дорожных работ, надежности и долговечности, автомобильных дорог общего пользования и сооружений на них;

- увеличение объема выполняемых работ за счет увеличения объемов финансирования;

- сокращение дорожно-транспортных происшествий по причине неудовлетворительных дорожных условий на автомобильных дорогах общего пользования местного значения муниципального образования Суздальский район, повышения уровня безопасности дорожного движения;

- снижения транспортных издержек владельцев транспортных средств.

Источниками финансирования Программы являются средства областного и районного бюджетов, включая средства дорожного фонда.

Общий объем финансирования мероприятий Программы составляет 64 563 тыс. руб.

В том числе:

- областной бюджет – 0,0 тыс. руб;

- бюджет района – 4 563,0 тыс. руб.

Для реализации Программы предусмотрено финансирование по годам:

- 2017 год – 18 172,00 тыс. руб.

- 2018 год – 19 013,00 тыс. руб.

- 2019 год – 19 793,00 тыс. руб.

- 2020 год – 20 401,79,00 тыс. руб.

Уставом муниципального образования Суздальский район Владимирской области (Глава 2 ст. 6 «Вопросы местного значения Суздальского района») к вопросам местного значения Суздальского района отнесена «дорожная

деятельность в отношении автомобильных дорог местного значения вне границ населенных пунктов в границах Суздальского района, осуществление муниципального контроля за сохранностью автомобильных дорог местного значения вне границ населенных пунктов в границах Суздальского района, и обеспечение безопасности дорожного движения на них, а также осуществление иных полномочий в области использования автомобильных дорог и осуществления дорожной деятельности в соответствии с законодательством Российской Федерации» (пункт 5 раздела 1). В то же время, пунктом 2 подраздела 1.1 указанной статьи Устава органы местного самоуправления района на территориях сельских поселений, входящих в состав территории Суздальского района, наделены полномочиями для решения вопросов местного значения: дорожная деятельность в отношении автомобильных дорог местного значения в границах населенных пунктов сельских поселений и обеспечение безопасности дорожного движения на них, включая создание и обеспечение функционирования парковок (парковочных мест), осуществление муниципального контроля за сохранностью автомобильных дорог местного значения в границах населенных пунктов сельских поселений, входящих в состав Суздальского района, а также осуществление иных полномочий в области использования автомобильных дорог и осуществления дорожной деятельности в соответствии с законодательством Российской Федерации.

Согласно Отчета администрации сельского поселения об исполнении бюджета муниципального образования за 2016 год, на осуществление дорожной деятельности расходы не предусмотрены.

2 Прогноз транспортного спроса, изменения объемов и характера передвижения населения и перевозок грузов на территории муниципального образования Селецкое и Суздальского района

2.1 Прогноз социально-экономического и градостроительного развития муниципального образования Селецкое и Суздальского района

В документе территориального планирования муниципального образования Селецкое рассматриваются три основных варианта социально-экономического развития: инерционный; стабилизационный; инновационно-прорывной.

Инерционный вариант развития территории предусматривает развитие без кардинального вмешательства. Другими словами, муниципальное образование может развиваться на базе уже имеющихся производственных мощностей, социальной инфраструктуры, ресурсного потенциала, жилищных условий и возможностей.

Инерционный вариант развития не предусматривает резкого подъема экономики.

Прогноз численности населения по инерционному сценарию представлен в таблице 15.

Таблица 15 – Прогноз численности населения по инерционному сценарию

Население, чел.	2010 год	2020 год	2030 год
Население (чел.)	8318	8567	8817
Население младше трудоспособного возраста (чел.)	2257	2335	2417
Население в трудоспособном возрасте (чел.)	1981	2092	2320
Население старше трудоспособного возраста (чел.)	4070	4140	4080

Таким образом, уровень обеспеченности трудовыми ресурсами

градообразующих производств имеет тенденцию к небольшому, но стабильному росту (+0,2 % от численности населения в год). С одной стороны, это может стать естественной реакцией на рост производительности труда, а с другой стороны может стать лимитирующим фактором для дальнейшего развития территории.

Стабилизационный вариант развития муниципального образования Селецкое подразумевает вмешательство в ряд сфер жизни территории. При этом варианте развития данной территории планируется развивать как различные виды производства, в виде культивирования преобладающих отраслей хозяйства, промышленности и сложившегося экономического потенциала.

В пользу данного варианта развития свидетельствует реализация государственной политики импортозамещения сельскохозяйственной продукции на отечественных рынках в условиях ограничений, введенных странами Евросоюза и США в отношении Российской Федерации. Государственную программу импортозамещения формирует комплекс долгосрочных стратегических целей. В частности, к основным подпрограммам можно отнести стимуляцию развития растениеводства, животноводства и мясного скотоводства. В каждом из этих направлений предполагается также развитие процессов переработки исходного сырья и реализации конечной продукции. То есть вновь формулируются задачи разработки более эффективных схем взаимодействия участников цепочки от непосредственного производителя до потребителя. Связано это с тем, что импортозамещению в сельском хозяйстве в немалой степени препятствует технологическая отсталость многих предприятий. В связи с этим основная программа также предусматривает начало технической и технологической модернизации с активным внедрением инновационных решений.

Прогноз численности населения по стабилизационному сценарию представлен в таблице 16.

Подобное изменение численности населения возможно лишь при обоснованной жилищной политике. Стабилизационным вариантом развития территории предусмотрена застройка территории муниципального образования

Селецкое малоэтажными домами. В генеральном плане сельского поселения планируется увеличение объема жилого фонда к 2020 году на 44,6 %, к 2030 году – на 200,8 %. В этих целях предусматривается в 6-ти населенных пунктах поселения увеличение селитебных территорий на 21,45 га за счет перевода прилегающих земель сельскохозяйственного назначения в категорию земель населенных пунктов, для индивидуального жилищного строительства. Кроме того, для нового жилищного строительства предусмотрено выделение площадей за счет использования территориальных резервов внутри населенных пунктов. Часть жилья будет строиться постоянным населением в качестве «второго жилья» как для постоянного, так и для временного проживания. В результате, к расчетному сроку Генерального плана обеспеченность населения жильем увеличится на 10,53 кв.м на человека.

Таблица 16 – Прогноз численности населения по стабилизационному сценарию

Население, чел.	2010 год	2020 год	2030 год
Население (чел.)	8318	8924	10006
Население младше трудоспособного возраста (чел.)	2257	2433	2743
Население в трудоспособном возрасте (чел.)	1981	2179	2633
Население старше трудоспособного возраста (чел.)	4070	4312	4630

Инновационно-прорывной вариант развития муниципального образования Селецкое подразумевает вмешательство во все сферы жизни территории. Причем, при этом сценарии развития данной территории планируется развивать как аграрное производство, в виде возделывания зерновых, овощных культур, включая развитие отрасли животноводства, так и способствовать развитию промышленного производства городского округа Владимир, с учетом проживания рабочих в пригороде, используя выгодное агломерированное расположение поселения.

Во-первых, данным вариантом предусматривается привлечение населения городского округа для постоянного проживания на территорию муниципального образования в проектируемую коттеджную застройку населенных пунктов поселения. Увеличение численности населения, в данном случае миграционный

прирост, будет происходить в основном за счет молодых семей, что повлечет потребность в развитии социальной сферы и транспортной инфраструктуры сельской территории. Положительный вектор росту постоянного населения муниципального образования безусловно придаст реализация политики, направленной на стабилизацию демографической ситуации (предполагается наиболее полная реализация мероприятий Концепции демографической политики Российской Федерации на период до 2025 года, к которым отнесены мероприятия, направленные на повышение качества оказания медицинской помощи женщинам в период беременности и родов, развития системы социальной поддержки семьи в связи с рождением и воспитанием детей, укрепление института семьи).

Этот сценарий предполагает усиление пригородных функций поселения, все более тесную интеграцию села и города. По этому сценарию приток инвестиций в экономику муниципального образования Селецкое будет быстро расти.

Прогноз численности населения по инновационно-прорывному сценарию представлен в таблице 17.

Таблица 17 – Прогноз численности населения по инновационно-прорывному сценарию

Население, чел.	2010 год	2020 год	2030 год
Население (чел.)	8318	10158	12505
Население младше трудоспособного возраста (чел.)	2257	2296	3428
Население в трудоспособном возрасте (чел.)	1981	2481	3290
Население старше трудоспособного возраста (чел.)	4070	5381	5787

Сальдо трудовой маятниковой миграции в Селецкое сельском поселении имеет отрицательные показатели (порядка 1200 человек), что составляет около 58 процентов от числа трудоспособного населения. Миграционный поток не имеет установившегося вектора перемещения.

Жилищный фонд с износом более 70 % составляет 6,48 % от общего жилищного фонда муниципального образования Селецкое.

Состояние жилого фонда и показатели его развития согласно генеральному плану поселения (динамика показателей) приведены в таблице 18.

Таблица 18 – Динамика показателей жилого фонда

Показатели	Единица измерения	2014 год	2020 год	2030 год
Жилищный фонд муниципального образования, всего	м ²	120361,46	174018,00	250150,00
Убыль жилищного фонда	м ²	-	-	-
Объемы нового строительства	м ²	-	53656,54	129788,54
Средняя жилищная обеспеченность	м ² /чел	14,47	19,50	25,00

Стоит отметить высокий рост объемов нового строительства, который объясняется общим увеличением численности населения и тенденции к приобретению второго жилья (как для временного (сезонного), так и для постоянного проживания), а также увеличением средней жилищной обеспеченности на 10,53 м² на человека.

Экономический потенциал муниципального образования Селецкое представлен предприятиями, осуществляющими свою финансово-хозяйственную деятельность в различных сферах хозяйствования (сельскохозяйственной, промышленной, розничной торговли, общественного питания, гостинично-туристического комплекса, коммунального комплекса и др.). Экономическую основу поселения формируют предприятия: сельхозпредприятие ООО «Рассвет», ЗАО «Владметаллпрофиль», МУП «Суздальское МТС», ФГБУ «Владимирмелиоводхоз», ООО «Тарбаево», ЗАО «Суворовское», СПК «Гавриловское».

Документы территориального планирования в качестве «точек роста» сельского поселения рассматривают модернизацию и совершенствование предприятий сферы сельскохозяйственного производства, а также организацию туристско-рекреационного кластера. Создание новых рабочих мест предполагается в основном в сфере оздоровительного обслуживания и туризма.

2.2 Прогноз транспортного спроса поселения, объемов и характера передвижения населения и перевозок грузов по видам транспорта, имеющегося на территории муниципального образования Селецкое и Суздальского района

Относительно стабильная демографическая и социально-экономическая ситуация в сельском поселении позволяет сделать вывод об отсутствии реальных предпосылок к значительному изменению транспортного спроса, объемов и характера передвижения населения на территории муниципального образования в расчетном периоде.

Основным видом транспорта на территории поселения является автомобильный, объемы грузоперевозок автомобильным транспортом носят стабильный характер. По территории муниципального образования Селецкое проходит автомобильная дорога общего пользования федерального значения М-7 «Волга», которая является транспортной планировочной осью поселения, а также две автомобильные дороги общего пользования регионального значения: Камешково – Ляховицы – Суздаль и Торчино – Сокатово – Нерль.

Существующая инфраструктура автомобильного транспорта справляется с решаемыми задачами, но обладает посредственными характеристиками (низкий уровень благоустройства УДС и состояния дорожного полотна; недостаточная ширина проезжих частей ряда улиц; нехватка мостовых сооружений через естественные преграды; и др.). Увеличение транспортного спроса прогнозируется в случае преобладания в социально-экономическом развитии муниципального образования трендов инновационно-прорывного сценария Генерального плана.

2.3 Прогноз развития транспортной инфраструктуры по видам транспорта

2.3.1 Автомобильный транспорт

Развитие внешней автодорожной сети и автотранспорта муниципального образования Селецкое связано в первую очередь с комплексным развитием транспортной инфраструктуры региона в соответствии со Схемой территориального планирования Владимирской области.

Примыкание области к Московскому транспортному региону создает предпосылки для значительного развития транспортной инфраструктуры. Перспективы ее развития во многом связаны с формированием по отношению к Москве системы радиальных и концентрических связей. Схемой территориального планирования Владимирской области, согласно «Транспортной стратегии РФ», в целях формирования перспективной дорожной сети России в 2016-2030 годы предусмотрено включение в сеть дорог федерального значения автомобильных дорог, обеспечивающих разгрузку Московского транспортного узла – соединяющих административные центры соседних со столицей субъектов РФ, минуя Москву – это Калуга-Тверь-Владимир-Рязань-Тула. Указанное мероприятие позволит существенно разгрузить Московский транспортный узел. По территории Владимирской области проходят региональные автодороги – «Владимир – Гусь-Хрустальный – Тума» и «Владимир – Юрьев-Польский – Переславль Залесский», по трассам которых пройдет предусмотренный автодорожный обход Московского транспортного узла. В центральной части области вокруг города Владимира образуется кольцо автодорог, связывающих между собой районные и региональные центры. Схемой территориального планирования Владимирской области и Генпланом города Владимира запланировано строительство автодорог общего пользования: Северного обхода города Владимира и нового участка – от автомобильной дороги М-7 «Волга» подъезд к городу Иваново с обходом с востока города Владимира и выходом на Восточный обход города Владимира, а

затем на автодорогу Владимир-Гусь-Хрустальный-Тума, с включением в дальнейшем в сеть дорог федерального значения, обеспечивающих разгрузку Московского транспортного узла. Согласно утвержденной градостроительной документации по развитию территории предусматривается устройство транспортной развязки на пересечении Северного обхода города Владимира с автомобильной дорогой федерального значения М-7 «Волга» около железнодорожной станции Лемешки. Схемой территориального планирования Суздальского района и Генеральным планом муниципального образования Селецкое строительство новых автомобильных дорог в поселении не предусмотрено, при этом требуют реконструкции следующие участки межмуниципальных автомобильных дорог:

- Гридино – Погост-Быково, протяженностью 2,65 км;
- Песочное – Пруды – Санино, протяженностью 4,1 км;
- Песочное – Дровники, протяженностью 2,1 км;
- Камешково-Суздаль – Бабарино, протяженностью 4,7 км;
- Суздаль – Кибол, протяженностью 3,1 км;
- Янево – Григорово – Константиново, протяженностью 4,2 км;
- Семеновское-Советское – Гавриловское, протяженностью 2,5 км;
- Яновец – Выпово (Камешковский район);
- Подъезд к деревне Алфериха, протяженностью 3,2 км.

2.3.2 Железнодорожный транспорт

Документами стратегического и территориального планирования государственного и местного уровней мероприятий по развитию железнодорожного транспорта на территории муниципального образования Селецкое не предусмотрено.

2.3.3 Водный транспорт

Документами стратегического и территориального планирования государственного и местного уровней мероприятий по развитию водного

транспорта на территории муниципального образования Селецкое не предусмотрено.

2.3.4 Воздушный транспорт

Документами стратегического и территориального планирования государственного и местного уровней мероприятий по развитию воздушного транспорта на территории муниципального образования Селецкое не предусмотрено.

2.4 Прогноз развития дорожной сети поселений и Суздальского района

В результате анализа существующей транспортной инфраструктуры муниципального образования Селецкое выявлены следующие проблемы:

- автомобильные дороги общего пользования местного значения поселения, построенные 40-50 лет назад из местных материалов без надлежащего и своевременного ремонта, не выдерживают современных транспортных нагрузок;
- в поселении имеются населенные пункты, не имеющие подъездов с твердым покрытием;
- низкий уровень обеспеченности автомобильных дорог знаками, ограждениями, автопавильонами и съездами;
- не в полном объеме осуществлена паспортизация дорог, требуются затраты на обследование и ремонт ряда объектов транспортной инфраструктуры, ремонт устройств ограждения дорог;
- недостаточная ширина проезжих частей ряда дорог и улиц, затрудняющих автомобильное движение, и приводящая к уменьшению пропускной способности улицы и риску возникновения дорожно-транспортных происшествий;
- отсутствие надлежаще организованных пешеходных тротуаров.

В условиях хронического дефицита бюджетных средств на осуществление дорожной деятельности, в целях эффективного их расходования на ремонт и содержание дорог, сохраняется задача поиска и внедрения новых, более экономичных материалов и технологий.

Сегодняшняя ситуация в дорожной отрасли характеризуется ростом спроса на автомобильные перевозки, увеличением количества автотранспортных средств и одновременно с этим отставанием в развитии дорожной сети, медленным ростом протяженности и пропускной способности автомобильных дорог.

По территории муниципального образования Селецкое проходит автомобильная дорога общего пользования федерального значения М-7 «Волга», которая является транспортной планировочной осью поселения, а также две автомобильные дороги общего пользования регионального значения: Камешково – Ляховицы – Суздаль и Торчино – Сокатово – Нерль.

Целью развития транспортной инфраструктуры исследуемой территории является создание условий для роста экономической активности сельского поселения, улучшения качества жизни населения за счет расширения спектра транспортных услуг, совершенствование транспортно-логистической инфраструктуры.

Документы стратегического и территориального планирования Суздальского района и муниципального образования Селецкое устанавливают основные приоритеты развития автомобильных дорог местного значения на среднесрочную перспективу:

- ликвидация на сети автомобильных дорог местного значения узких мест путем приведения транспортно-эксплуатационного состояния дорог в соответствие с требованиями нормативных документов;
- повышение уровня безопасности движения по автодорогам, в том числе путем обустройства автомобильных дорог барьерными ограждениями, нанесения разметки.

Стоит отметить, что на территории муниципального образования Селецкое

строительство новых автомобильных дорог Схемой территориального планирования Суздальского района и Генеральным планом не предусмотрено.

Согласно Схемы территориально планирования Владимирской области на территории муниципального образования Селецкое предусматривается усовершенствование дорожного покрытия следующих автомобильных дорог местного значения:

- Гридино – Погост-Быково;
- Песочное – Пруды – Санино;
- Песочное – Дровники;
- Камешково-Суздаль – Бабарино;
- Суздаль – Кибол;
- Янево – Григорово – Константиново;
- Семеновское-Советское – Гавриловское;
- Яновец – Выпово (Камешковский район);
- Подъезд к деревне Алфериха.

Предусмотренное Генеральным планом муниципального образования Селецкое увеличение территорий ряда существующих населенных пунктов в целях развития жилищного строительства, сферы туризма, спортивно-оздоровительной сферы, повлечет за собой необходимость развития транспортной инфраструктуры поселения. Потребуется реорганизация существующей транспортной сети, включающая реконструкцию действующих и строительство новых дорог.

2.5 Прогноз уровня автомобилизации, параметров дорожного движения

Прогноз уровня автомобилизации для населенных пунктов Владимирской области содержится в «Местных нормативах градостроительного проектирования от 18 июля 2016 года № 4». На базе прогнозных данных можно предположить, что на долгосрочный период до 2030 года обеспеченность

жителей муниципального образования Селецкое индивидуальными легковыми автомобилями составит:

- в 2015 году – 271 автомобилей на 1000 жителей;
- в 2020 году – 350 автомобилей на 1000 жителей;
- в 2030 году – 440 автомобилей на 1000 жителей.

Определение параметров дорожного движения является неотъемлемой частью при определении мероприятий по снижению аварийности на дороге, а также для совершенствования регулирования дорожного движения на перекрестке. К основным параметрам дорожного движения относят: интенсивность движения, интенсивность прибытия на зеленый сигнал, динамический коэффициент приведения состава транспортного потока, поток насыщения, установившийся интервал убытия очереди автомобилей, коэффициент загрузки полосы движением, доля зеленого сигнала в цикле, коэффициент приращения очереди, средняя длина очереди в автомобилях и метрах, удельное число остановок автомобиля, коэффициент безостановочной проходимости.

Анализ существующей обстановки и сложившихся трендов социально-экономического развития позволяет сделать вывод, что в поселении на расчетный срок значительных изменений параметров дорожного движения не прогнозируется, плотность дорожной сети существенно не изменится.

2.6 Прогноз показателей безопасности дорожного движения

Согласно статистике, в последние годы в Суздальском районе отмечалось постепенное снижение основных показателей аварийности, что, безусловно, является положительным трендом.

Однако в перспективе возможно снижение уровня безопасности дорожного движения в связи со следующими прогнозируемыми изменениями дорожно-транспортной ситуации и социально-экономической сферы в Суздальском районе:

- рост уровня автомобилизации;

- повышение мобильности населения за счет миграционных трудовых корреспонденций;
- увеличение транзитного трафика на автодорогах района;
- рост интенсивности движения грузовых транспортных средств через региональные и федеральные магистрали, проходящие по территории района;
- массовое пренебрежение требованиями ПДД со стороны всех участников дорожного движения: автомобилистов, пешеходов, велосипедистов;
- увеличение протяженности и плотности дорожной сети района;
- неудовлетворительное состояние автомобильных дорог: ненормативное состояние покрытия, отсутствие разметки, недостатки зимнего содержания;
- недостаточный технический уровень дорожного хозяйства;
- несовершенство технических средств организации дорожного движения.

Чтобы не допустить негативного развития событий необходима реализация комплекса мероприятий, направленных на повышение уровня безопасности на дорожной сети рассматриваемого муниципального образования. Данный комплекс мероприятий должен включать в себя следующие компоненты:

- создание современной системы обеспечения безопасности дорожного движения на автомобильных дорогах общего пользования Суздальского района;
- повышение правового сознания и предупреждения опасного поведения среди населения, в том числе среди несовершеннолетних;
- повышение уровня организации дорожного движения за счет разработки комплексных схем и проектов организации дорожного движения и реализации предусматриваемых ими мероприятий.

Таким образом, при оптимистичном сценарии развития можно прогнозировать дальнейшее снижение основных показателей аварийности до уровня не более 65 – 80 учетных ДТП в год, 50 – 60 пострадавших при 0 – 6 смертельных случаях.

2.7 Прогноз негативного воздействия транспортной инфраструктуры на окружающую среду и здоровье населения

Задачами транспортной инфраструктуры в области снижения вредного воздействия транспорта на окружающую среду являются:

- сокращение вредного воздействия транспорта на здоровье человека за счет снижения объемов воздействий, выбросов и сбросов, количества отходов на всех видах транспорта;
- мотивация перехода транспортных средств на экологически чистые виды топлива.

Для снижения вредного воздействия транспорта на окружающую среду и возникающих ущербов необходимо:

- уменьшить вредное воздействие транспорта на воздушную и водную среду и на здоровье человека за счет применения экологически безопасных видов транспортных средств;
- стимулировать использование транспортных средств, работающих на альтернативных источниках (нефтепродуктов) топливно-энергетических ресурсов.

Для снижения негативного воздействия транспортно-дорожного комплекса на окружающую среду в условиях увеличения количества автотранспортных средств и повышения интенсивности движения на автомобильных дорогах предусматривается реализация следующих мероприятий:

- разработка и внедрение новых способов содержания, особенно в зимний период, автомобильных дорог общего пользования, позволяющих уменьшить отрицательное влияние противогололедных материалов;
- обустройство автомобильных дорог средствами защиты окружающей среды от вредных воздействий, включая применение искусственных и растительных барьеров вдоль автомагистралей для снижения уровня шумового воздействия и загрязнения прилегающих территорий.

В целом прогнозируется снижение негативного воздействия транспортной инфраструктуры на окружающую среду и здоровье населения прежде всего за счет перехода к использованию более экологически-чистых транспортных средств и материалов обустройства транспортной инфраструктуры.

3 Принципиальные варианты развития транспортной инфраструктуры и их укрупненная оценка по целевым показателям (индикаторам) развития транспортной инфраструктуры с последующим выбором предлагаемого к реализации варианта

3.1 Определение целевых показателей (индикаторов) развития транспортной инфраструктуры

Важное значение для оценки эффективности внедряемых мероприятий имеют целевые показатели, которые должны отвечать на вопрос, в какой степени достигнуты положительные результаты в обеспечении безопасности движения, скорости автомобильных перевозок и их экономичности после внедрения всех мероприятий в рамках проекта ПКРТИ.

Разрабатываемая система показателей должна содействовать развитию транспортных систем муниципального образования в соответствии с наиболее прогрессивными мировыми тенденциями. Целевые показатели (индикаторы) развития транспортной инфраструктуры включают технико-экономические, финансовые и социально-экономические показатели развития транспортной инфраструктуры, в том числе показатели безопасности, качества и эффективности транспортного обслуживания населения и субъектов экономической деятельности. В целях разработки настоящего проекта принята следующая система целевых показателей:

- социальный риск от ДТП (число погибших в результате ДТП на 100 тыс. населения);
- протяженность автомобильных дорог общего пользования, (км);
- протяженность реконструированных автомобильных дорог общего пользования, (км);
- плотность УДС сельского поселения, (км/км²);
- количество остановок общественного транспорта, находящихся в нормативном состоянии (единиц);
- протяженность велодорожек и велополос, (км);
- протяженность тротуаров, удовлетворяющих нормативным требованиям, км;
- соответствие уровня обеспеченности населения парковками для постоянного хранения ТС градостроительным нормативам, (%).

3.2 Проведение укрупненной оценки принципиальных вариантов развития транспортной инфраструктуры и выбор предлагаемого к реализации варианта

Укрупненная оценка принципиальных вариантов развития транспортной инфраструктуры проведена на основе сравнения целевых показателей (индикаторов) развития транспортной инфраструктуры принципиальных вариантов развития транспортной инфраструктуры муниципального образования Селецкое с базовыми показателями. За базовые показатели приняты показатели, характеризующие существующее состояние транспортной инфраструктуры.

В современных условиях социально-экономическое развитие муниципального образования любого ранга, повышение уровня жизни его населения оказывается неразрывно связано с удовлетворением потребностей субъектов хозяйственной деятельности и граждан в транспортных перевозках. Основными требованиями к объектам транспортной сферы являются

сокращение времени и стоимости доставки пассажиров и грузов, повышение уровня безопасности дорожного движения и снижение негативного воздействия транспортных средств на окружающую среду. В этой связи базовым принципом функционирования транспортной системы на определенной территории выступает, как минимум, соответствие возможностей транспортной сети – спросу на транспортные передвижения. Развитие же транспортной инфраструктуры должно не только соответствовать динамике транспортного спроса, но и стимулировать его, тем самым создавая условия экономического роста муниципального образования.

При подготовке принципиальных вариантов развития транспортной инфраструктуры муниципального образования Селецкое был проведен анализ возможных вариантов развития муниципального образования, рассмотренных в Генеральном плане поселения.

В документе территориального планирования муниципального образования муниципальное образование Селецкое рассматриваются три основных варианта социально-экономического развития: инерционный; стабилизационный; инновационно-прорывной.

Инерционный вариант развития территории предусматривает развитие без кардинального вмешательства. Другими словами, муниципальное образование может развиваться на базе уже имеющихся производственных мощностей, социальной инфраструктуры, ресурсного потенциала, жилищных условий и возможностей.

Инерционный вариант развития не предусматривает резкого подъема экономики. Практически это сценарий «выживания» поселения, основной целью которого является поддержание существующего уровня жизни населения, исключение условий для его ухудшения.

В плане дорожной деятельности данный сценарий развития базируется на следующих принципах.

Автомобильные дороги подвержены влиянию природной окружающей среды, хозяйственной деятельности человека и постоянному воздействию

транспортных средств, в результате чего меняется технико-эксплуатационное состояние дорог. Состояние сети дорог определяется своевременностью, полнотой и качеством выполнения работ по содержанию, ремонту, капитальному ремонту и напрямую зависит от объемов финансирования. В условиях, когда объем инвестиций в дорожный комплекс является явно недостаточным, а рост уровня автомобилизации значительно опережает темпы развития дорожной инфраструктуры, на первый план выходят работы по содержанию и эксплуатации дорог. А поскольку Уставом муниципального образования Суздальский район Владимирской области (Глава 2 ст. 6 «Вопросы местного значения Суздальского района») к вопросам местного значения Суздальского района отнесена дорожная деятельность в отношении автомобильных дорог местного значения вне границ населенных пунктов в границах Суздальского района, а также органы местного самоуправления района на территориях сельских поселений, входящих в состав территории Суздальского района, наделены полномочиями для решения вопросов местного значения: дорожная деятельность в отношении автомобильных дорог местного значения в границах населенных пунктов сельских поселений, деятельность органов местного самоуправления муниципального образования Селецкое в этой сфере ограничивается мониторингом состояния УДС и формированием предложений для органов власти Суздальского района по ее содержанию и развитию.

Стабилизационный вариант развития муниципального образования Селецкое подразумевает вмешательство в ряд сфер жизни территории. При этом варианте развития данной территории планируется развивать как различные виды производства, в виде культивирования преобладающих отраслей хозяйства, промышленности и сложившегося экономического потенциала.

В пользу данного варианта развития свидетельствует реализация государственной политики импортозамещения сельскохозяйственной продукции на отечественных рынках в условиях ограничений, введенных странами Евросоюза и США в отношении Российской Федерации.

Государственную программу импортозамещения формирует комплекс долгосрочных стратегических целей. В частности, к основным подпрограммам можно отнести стимуляцию развития растениеводства, животноводства и мясного скотоводства. В каждом из этих направлений предполагается также развитие процессов переработки исходного сырья и реализации конечной продукции. То есть вновь формулируются задачи разработки более эффективных схем взаимодействия участников цепочки от непосредственного производителя до потребителя. Связано это с тем, что импортозамещению в сельском хозяйстве в немалой степени препятствует технологическая отсталость многих предприятий. В связи с этим основная программа также предусматривает начало технической и технологической модернизации с активным внедрением инновационных решений.

В условиях хронического дефицита бюджетных средств на осуществление дорожной деятельности, в целях эффективного их расходования на ремонт и содержание дорог, сохраняется задача поиска и внедрения новых, более экономичных материалов и технологий.

Сегодняшняя ситуация в дорожной отрасли характеризуется ростом спроса на автомобильные перевозки, увеличением количества автотранспортных средств и одновременно с этим отставанием в развитии дорожной сети, медленным ростом протяженности и пропускной способности автомобильных дорог.

Целью развития транспортной инфраструктуры исследуемой территории является создание условий для роста экономической активности сельского поселения, улучшения качества жизни населения за счет расширения спектра транспортных услуг, совершенствование транспортно-логистической инфраструктуры.

Документы стратегического и территориального планирования Суздальского района и муниципального образования Селецкое устанавливают основные приоритеты развития автомобильных дорог местного значения на среднесрочную перспективу:

- ликвидация на сети автомобильных дорог местного значения узких мест путем приведения транспортно-эксплуатационного состояния дорог в соответствие с требованиями нормативных документов;
- повышение уровня безопасности движения по автодорогам, в том числе путем обустройства автомобильных дорог барьерными ограждениями, нанесения разметки.

Предусмотренные Генеральным планом муниципального образования Селецкое для стабилизационного варианта развития увеличение территорий ряда населенных пунктов в целях ускоренного развития жилищного строительства, сферы туризма, спортивно-оздоровительной сферы, повлечет за собой необходимость развития транспортной инфраструктуры поселения. Потребуется реорганизация существующей транспортной сети, включающая реконструкцию действующих и строительство новых дорог. Грамотно сформированный и реалистичный комплекс мероприятий по развитию транспортной инфраструктуры позволит адекватно улучшить целевые показатели (индикаторы) развития транспортной инфраструктуры, принятых в целях разработки настоящей ПКРТИ.

Инновационно-прорывной вариант развития муниципального образования Селецкое подразумевает вмешательство во все сферы жизни территории. Причем, при этом сценарии развития данной территории планируется развивать как аграрное производство, в виде возделывания зерновых, овощных культур, включая развитие отрасли животноводства, так и способствовать развитию промышленного производства городского округа Владимир, с учетом проживания рабочих в пригороде, используя выгодное агломерированное расположение поселения.

Во-первых, данным вариантом предусматривается привлечение населения городского округа для постоянного проживания на территорию муниципального образования в проектируемую коттеджную застройку населенных пунктов поселения. Увеличение численности населения, в данном случае миграционный прирост, будет происходить в основном за счет молодых семей, что повлечет

потребность в развитии социальной сферы и транспортной инфраструктуры сельской территории. Положительный вектор росту постоянного населения муниципального образования безусловно придаст реализация политики, направленной на стабилизацию демографической ситуации (предполагается наиболее полная реализация мероприятий Концепции демографической политики Российской Федерации на период до 2025 года, к которым отнесены мероприятия, направленные на повышение качества оказания медицинской помощи женщинам в период беременности и родов, развития системы социальной поддержки семьи в связи с рождением и воспитанием детей, укрепление института семьи).

Этот сценарий предполагает усиление пригородных функций поселения, все более тесную интеграцию села и города. По этому сценарию приток инвестиций в экономику муниципального образования Селецкое будет быстро расти. Причем, при этом сценарии развития данной территории предусматривается активная деятельность по привлечению в муниципальное образование инвестиций, причем неважно, в какую отрасль экономики. В Генеральном плане сельского поселения данный вариант не рассматривается в качестве сценария развития, что обусловлено отсутствием экономической парадигмы в условиях резкого роста инвестиционных предложений, что делает вложение денег в экономику поселения крайне рискованным предприятием.

Результаты укрупненной оценки принципиальных вариантов развития транспортной инфраструктуры отражены в таблице 19.

Таблица 19 – Результаты укрупненной оценки принципиальных вариантов развития транспортной инфраструктуры

№ п/п	Показатель	Текущее состояние	Инерционный вариант	Стабилизационный вариант
1	Социальный риск от ДТП в рамках Суздальского района (число погибших в результате ДТП на 100 тыс. населения)	59,0	40,0	6,7

Продолжение таблицы 19

№ п/п	Показатель	Текущее состояние	Инерционный вариант	Стабилизационный вариант
2	Протяженность автомобильных дорог общего пользования, (км)	220,117	220,117	220,117
3	Плотность УДС, (км/км ²)	0,402	0,402	0,408
4	Протяженность реконструированных автодорог общего пользования, (км)	0	0	26,55
5	Количество остановок общественного транспорта, находящихся в нормативном состоянии, (единиц)	11	11	26
6	Протяженность велодорожек и велополос, (км)	0	0	4,8
7	Протяженность тротуаров, удовлетворяющих нормативным требованиям, км	0	0	28,2
8	Соответствие уровня обеспеченности населения парковками для постоянного хранения ТС градостроительным нормативам, (%)			

Из рассмотренных принципиальных вариантов развития транспортной инфраструктуры муниципального образования Селецкое только стабилизационный предполагает увеличение протяженности реконструированных дорог, велодорожек и велополос, соответствующих нормам тротуаров и плотности улично-дорожной сети. Указанные параметры оказывают положительное влияние на повышение транспортной доступности как отдельных районов в населенных пунктах поселения, так и населенных пунктов между собой. Кроме того, но в первую очередь, эти показатели в

комплексе обуславливают снижение как социального риска от ДТП, так и количества мест их концентрации. Развитие сети дорог, безусловно, положительно сказывается на увеличении средней скорости, сокращении временных и экономических затрат автомобильных корреспонденций. Кроме того, стабилизационный вариант предусматривает увеличение сети остановочных пунктов на маршрутах общественного транспорта более чем в 2,3 раза, что значительно повышает уровень доступности транспортных услуг для населения сельского поселения, а также запланировано приведение уровня обеспеченности населения парковками для постоянного хранения ТС в соответствие с градостроительными нормативами.

Аналогично обстоят дела и с развитием велосипедного движения на территории муниципального образования. Такая задача находит свое решение только в стабилизационном варианте.

Самым важным целевым показателем, оказывающим существенное влияние при анализе принципиальных вариантов развития транспортной инфраструктуры и выборе направления проектирования, является основной индикатор безопасности дорожного движения – социальный риск. Это вполне закономерно, поскольку основным приоритетом государственной политики России является человек, его жизнь и здоровье, а экономические аспекты, несмотря на их безусловную важность, уступают социальным. В этом плане вариант стабилизационного сценария развития транспортной инфраструктуры является безусловно наиболее предпочтительным, так как предусматривает снижение социального риска от ДТП до уровня значений, установленных Майскими 2012 года Указами Президента РФ.

На основании изложенного, наиболее рациональным для реализации в муниципальном образовании Селецкое считать стабилизационный вариант развития транспортной инфраструктуры.

4 Перечень мероприятий (инвестиционных проектов) по проектированию, строительству, реконструкции объектов транспортной инфраструктуры предлагаемого к реализации варианта развития транспортной инфраструктуры, технико-экономических параметрах объектов транспорта, очередности реализации мероприятий (инвестиционных проектов)

4.1 Мероприятия по развитию транспортной инфраструктуры по видам транспорта

Мероприятия по развитию транспортной инфраструктуры по воздушному и водному транспорту не планируются ввиду недостаточности средств местного бюджета и отсутствия перспектив развития данных направлений.

4.2 Мероприятия по развитию автомобильного пассажирского транспорта общего пользования, созданию транспортно-пересадочных узлов

Существующая система обслуживания населения автомобильным пассажирским транспортом общего пользования в настоящее время в целом удовлетворяет спросу жителей муниципального образования Селецкое на транспортные услуги.

Однако анализ состояния подвижного состава парка пассажирского транспорта общего пользования выявил необходимость проведения ремонта и/или замены ряда транспортных средств. Для снижения негативного воздействия общественного транспорта на окружающую среду в условиях увеличения уровня автомобилизации необходим переход подвижного состава на альтернативные виды топлива. В настоящее время разработана Государственная программа «Внедрение газомоторной техники с разделением на отдельные

подпрограммы по автомобильному, железнодорожному, морскому, речному, авиационному транспорту и технике специального назначения», в рамках которой запланировано экономическое стимулирование приоритетного использования транспортной техники с повышенными экологическими показателями.

Как показали натурные обследования, на территории исследуемого муниципального образования необходимо проведение комплекса мероприятий по обустройству остановок общественного транспорта. В таблице 20 представлен перечень мероприятий по приведению остановочных пунктов на территории муниципального образования Селецкое в нормативное состояние.

Таблица 20 – Мероприятия по обустройству остановочных пунктов автомобильного пассажирского маршрутного транспорта общего пользования

№	Мероприятие	Количество	Название остановочного пункта
1	Устройство посадочной площадки	14	с. Троица-Берег, с. Хламово, п. Красногвардейский, с. Лопатницы, с. Торчино, с. Большое Борисово, с. Весь, с. Омутское, с. Кистыш, с. Вишенки, с. Яснево, с. Глебовское, с. Черниж, с. Крапивье
2	Устройство остановочной площадки	13	с. Троица-Берег, с. Хламово, п. Красногвардейский, с. Лопатницы, с. Торчино, с. Кидекша, с. Большое Борисово, с. Весь, с. Омутское, с. Кистыш, с. Вишенки, с. Яснево, с. Глебовское
3	Устройство автобусного павильона	8	с. Троица-Берег, с. Весь, с. Кистыш, с. Вишенки, с. Яснево, с. Глебовское, с. Романово, с. Гнездилово
4	Устройство пешеходного перехода	12	с. Троица-Берег, с. Хламово, п. Красногвардейский, с. Лопатницы, с. Торчино, с. Большое Борисово, с. Весь, с. Омутское, с. Кистыш, с. Вишенки, с. Яснево, с. Глебовское

Продолжение таблицы 20

№	Мероприятие	Количество	Название остановочного пункта
5	Устройство линий наружного электроосвещения	26	с. Троица-Берег; с. Хламово, с. Лопатницы, п. Красногвардейский, с. Торчино, с. Кидекша, с. Большое Борисово, с. Весь, д. Березнецы, с. Романово, с. Ляховицы, с. Омутское, д. Песочное, с. Менчаково, пов. на Санино, с. Кистыш, с. Вишенки, с. Яснево, с. Глебовское, с. Черниж, с. Семеновское-Советское, с. Гавриловское, с. Крапивье, с. Тарбаево, с. Туртино, с. Гнездилово

Мероприятия по обустройству остановочных пунктов должны быть проведены в соответствии с ГОСТ Р 52766-2007 «Дороги автомобильные общего пользования. Элементы обустройства. Общие требования».

При проведении мероприятий по обустройству остановок общественного транспорта и замене подвижного состава необходимо учитывать методические рекомендации по проектированию мероприятий по обеспечению доступа инвалидов к объектам дорожного хозяйства (ОДМ 218.2.007–2011), а также требования приказа Минтранса РФ от 1 декабря 2015 года N 347 «Об утверждении Порядка обеспечения условий доступности для пассажиров из числа инвалидов транспортных средств автомобильного транспорта и городского наземного электрического транспорта, автовокзалов, автостанций и предоставляемых услуг, а также оказания им при этом необходимой помощи».

4.3 Мероприятия по развитию инфраструктуры для легкового автомобильного транспорта, включая развитие единого парковочного пространства

В настоящее время на территории муниципального образования Селецкое большая часть объектов транспортной инфраструктуры для легкового автомобильного транспорта, включая объекты дорожного сервиса,

располагается на дороге федерального значения М-7 «Волга» подъезд к г. Иваново в районе населенных пунктов: д. Вильцово, с. Торчино и рядом с границей г. Суздаля.

Проектом генерального плана поселения строительство объектов дорожного сервиса не предусмотрено.

Основным направлением развития инфраструктуры для легкового автомобильного транспорта в рамках выбранного варианта проектирования является создание и эффективное функционирование единого парковочного пространства. При этом должен быть исключен дефицит парковочного пространства.

При оценке существующего парковочного пространства был выявлен дефицит парковочных мест в п. Новый. В целях исключения выявленного дефицита парковочного пространства планируется организация мест для постоянного хранения ТС в количестве 266 машино-мест.

Перечень проектируемых парковок для постоянного хранения ТС представлен в таблице 21.

Таблица 21 – Проектируемые парковки для постоянного хранения ТС в п. Новый

№ п/п	Местоположение	Кол-во машино-мест
1	ул. Новая д. 7,11	40
2	ул. Новая д. 9	24
3	ул. Новая д. 13,15	40
4	ул. Центральная д. 2, 4	10
5	ул. Центральная д. 6, 8	20
6	ул. Центральная д. 10, 12, 14	12
7	ул. Центральная д. 16	20
8	ул. Центральная д. 20	22
9	ул. Центральная д. 26, 28	18
10	ул. Центральная д. 30	10
11	ул. Центральная д. 32, 38	12
12	ул. Центральная д. 42	12
13	ул. Центральная д. 34	14
14	ул. Центральная д. 40	12
Итого		266

Схема расположения проектируемых парковок представлена на рисунке 7.

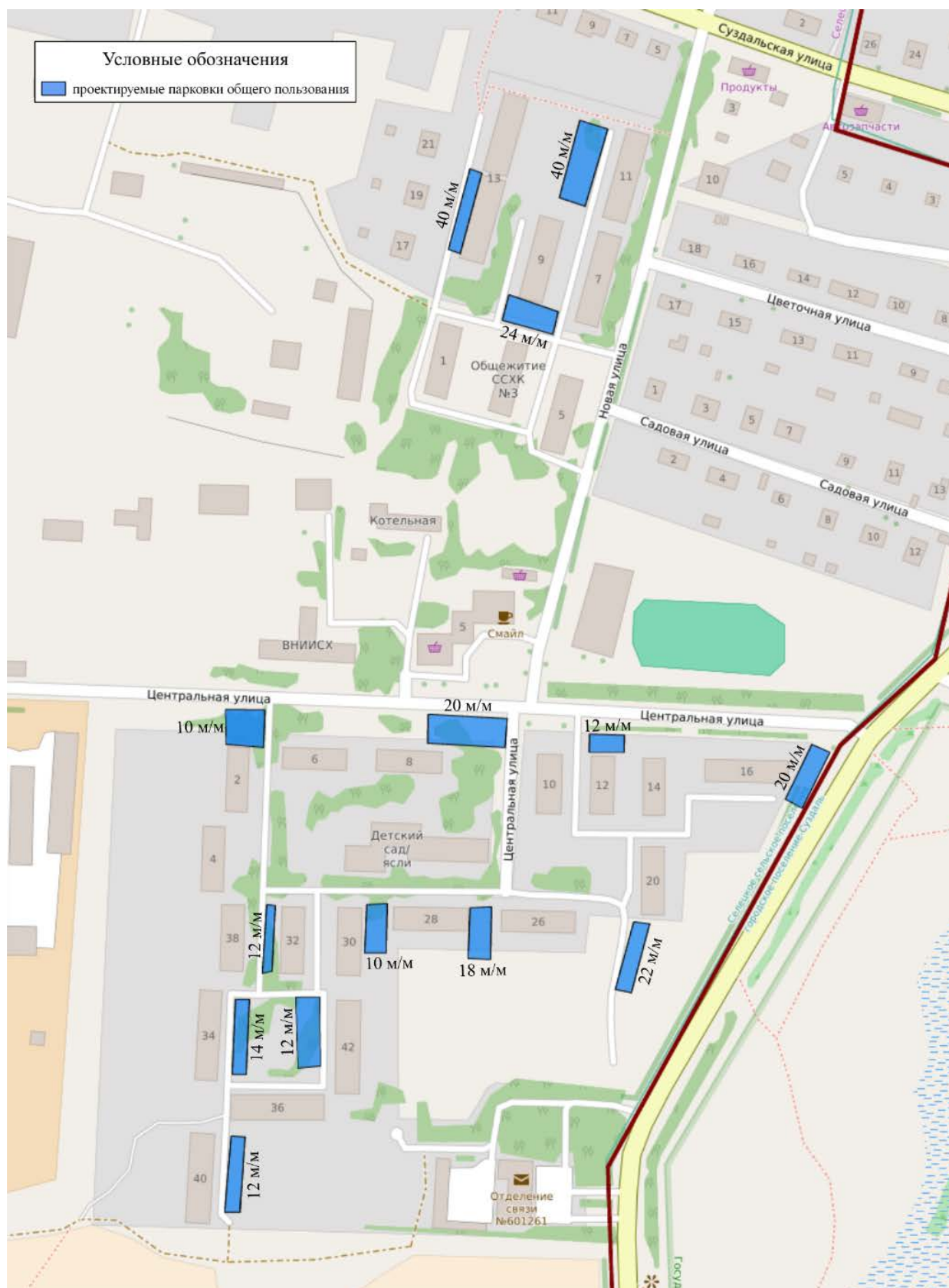


Рисунок 7 – Схема расположения проектируемых парковок в п. Новый

4.4 Мероприятия по развитию инфраструктуры пешеходного и велосипедного передвижения

Передвижение пешком является основным и наиболее распространенным видом передвижения во всех общественных группах в странах мира. Фактически любой маршрут начинается и заканчивается пешей ходьбой. На некоторых маршрутах ходьба является единственным способом передвижения, независимо от того, идет ли речь о дальних походах или о короткой прогулке в магазин. На других маршрутах человек может проходить пешком один или несколько отрезков пути – например, добираясь пешком до автобусной остановки и от нее и проезжая на автобусе некоторое расстояние между этими двумя пешеходными участками.

Обеспечение удобства и безопасности движения пешеходов является одним из наиболее важных и ответственных разделов организации движения в пределах населенных пунктов. Однако часто не уделяется достаточного внимания условиям пешеходного движения и основные усилия по организации движения направлены главным образом на обеспечение безопасного и комфортного движения автомобильного транспорта. Такое положение в значительной мере объясняется тем, что при анализе ДТП в качестве основных причин наездов на пешеходов, как правило, выделяют нарушения правил со стороны пешеходов и водителей, а влияние, которое оказывают недостатки в организации движения, остается недостаточно изученным и учтенным.

Можно выделить следующие задачи организации движения пешеходов:

- обеспечение самостоятельных путей для передвижения людей вдоль улиц и дорог;
- оборудование пешеходных переходов;
- создание пешеходных зон;
- выделение жилых зон;
- комплексная организация движения на специфических постоянных пешеходных маршрутах.

Основной задачей обеспечения пешеходного движения вдоль магистралей является отделение его от транспортных потоков. Необходимыми мерами для этого являются устройство линий электроосвещения, тротуаров на улицах и пешеходных дорожек вдоль автомобильных дорог.

В настоящее время в муниципальном образовании Селецкое тротуарами оснащено менее 20 % дорог. В целях развития инфраструктуры и повышения безопасности пешеходного движения планируются мероприятия по строительству пешеходных тротуаров с твердым покрытием на центральных улицах и дорогах с интенсивным движением, проходящих по территории населенных пунктов поселения.

Строительство тротуаров необходимо в следующих населенных пунктах: с. Большое-Борисово, с. Гнездилово, с. Ивановское, с. Кидекша, с. Крапивье, п. Красногвардейский, с. Лопатницы, с. Ляховицы, с. Менчаково, п. Новый, с. Погост-Быково, с. Сельцо, с. Тетерино, с. Торчино, с. Туртино, с. Черниж, с. Янево.

Общая протяженность проектируемых пешеходных тротуаров составит 28,2 км. Параметры проектируемых тротуаров представлены в таблице 22.

Таблица 22 – Параметры проектируемых тротуаров

№ п/п	Наименование населенного пункта	Название улицы/дороги	Протяженность тротуара, км	Ширина тротуара, м
1	с. Большое-Борисово	«Торчино – Большое Борисово» – Субботино	0,9 (по обеим сторонам дороги)	1,5
2	с. Гнездилово	Суздаль – Ивановское – Гнездилово	0,6 (по обеим сторонам дороги)	1,5
3	с. Ивановское	«Владимир – Иваново» – Гнездилово – Туртино – Старый Двор	0,9 (по обеим сторонам дороги)	1,5
4	с. Кидекша	Камешково – Ляховицы – Суздаль	1,0 (по обеим сторонам дороги)	1,5
5	с. Крапивье	Суздаль – Гавриловское – Цибеево – Об рашиха	1,2 (по обеим сторонам дороги)	1,5
6	п. Красногвардейский	М-7 «Волга» подъезд к г. Иваново	0,5 (по обеим сторонам дороги)	1,5
7	с. Лопатницы	М-7 «Волга» подъезд к г. Иваново	1,0 (по обеим сторонам дороги)	1,5

Продолжение таблицы 22

№ п/п	Наименование населенного пункта	Название улицы/дороги	Протяженность тротуара, км	Ширина тротуара, м
8	с. Ляховицы	Камешково – Ляховицы – Суздаль	0,2 (по одной стороне дороги)	1,5
9	с. Менчаково	Суздаль – Гаврилов Посад	1,4 (по обеим сторонам дороги)	1,5
10	п. Новый	ул. Центральная	0,5 (по обеим сторонам дороги)	1,5
11	с. Сельцо	ул. Центральная	1,0 (по обеим сторонам дороги)	1,5
		ул. Суздальская	0,7 (по обеим сторонам дороги)	1,5
12	с. Тарбаево	«Владимир – Иваново» – Гнездилово – Туртино – Старый Двор	0,2 (по одной стороне дороги)	1,5
		ул. Владимирская	0,5 (по одной стороне дороги)	1,5
13	с. Тетерино	Торчино – Сокатово – Нерль	0,8 (по обеим сторонам дороги)	1,5
14	с. Торчино	М-7 «Волга» подъезд к г. Иваново	0,9 (по обеим сторонам дороги)	1,5
15	с. Туртино	«Владимир – Иваново» – Гнездилово – Туртино – Старый Двор	0,15 (по обеим сторонам дороги), 0,3 (по одной стороне дороги)	1,5
16	с. Черниж	Суздаль – Ивановское – Гнездилово	0,5 (по обеим сторонам дороги)	1,5
17	с. Янево	«Суздаль – Обращиха» – Янево	0,6 (по обеим сторонам дороги)	1,5

При проведении мероприятий по строительству и реконструкции тротуаров необходимо учитывать методические рекомендации по проектированию мероприятий по обеспечению доступа инвалидов к объектам дорожного хозяйства (ОДМ 218.2.007–2011).

Строительство линий электроосвещения необходимо на следующих автодорогах, проходящих по территории населенных пунктов:

- а/д Суздаль – Ивановское – Гнездилово (с. Черниж, с. Гнездилово),
- а/д «Владимир – Иваново» – Гнездилово – Туртино – Старый Двор

(с. Туртино),

- а/д Суздаль – Гавриловское – Цибеево – Обращиха (с. Крапивье),
- «Суздаль – Обращиха» – Янево (с. Янево),
- а/д Суздаль – Гаврилов Посад (с. Менчаково, с. Романово),
- а/д Торчино – Сокатово – Нерль (с. Тетерино),
- Погост – Быково – Сизино (с. Погост-Быково),
- Камешково – Ляховицы – Суздаль (с. Кидекша),
- «Камешково – Ляховицы – Суздаль» – Санино (с. Пруды, с. Санино),
- «Владимир – Иваново» – Глебовское – Абакумлево (с. Нерльская

Новоселка);

- «Камешково – Суздаль» – Ляховицы – Сужа (с. Ляховицы);
- «Суздаль – Обращиха» – Вышеславское (с. Вышеславское).

Общая протяженность проектируемых линий электроосвещения составит 15,0 км.

В структуре развития транспортного сообщения между населенными пунктами поселения особое внимание необходимо уделить развитию велосипедных сообщений для движения внутри поселения между населенными пунктами и местами приложения труда, а также в целях отдыха и туризма.

С целью создания безопасной среды для велосипедных передвижений необходима организация велотранспортной инфраструктуры, что сделает поселение более удобным и комфортным для жизни, а также снизит вероятность возникновения ДТП с участием велосипедистов.

Велотранспортная инфраструктура включает в себя:

- велополосы и велодорожки;
- велопарковки у мест притяжения и приложения труда;
- технические средства ОДД (знаки, разметка и др.).

Организация велосипедного движения в муниципальном образовании Селецкое предусматривается по двум маршрутам:

- № 1 Кидекша – Суздаль;
- № 2 Суздаль – Сельцо.

По маршруту № 1 Кидекша – Суздаль необходимо устройство односторонних велосипедных дорожек шириной 1,5 м по обеим сторонам дороги федерального значения М-7 «Волга» подъезд к г. Иваново, протяженность велодорожек на данном участке дороги составит 3,1 км.

На маршруте № 2 Суздаль – Сельцо необходима организация велополос шириной 1,5 м по обеим сторонам улицы Суздальская протяженностью 0,7 км и улицы Центральная протяженностью 1,0 км. При организации велополос на данных улицах необходимо провести уширение проезжей части.

По остальным улицам и дорогам поселения интенсивность движения транспортного потока незначительная и позволяет осуществлять велосипедное движение в смешанном потоке, т.е. совместно с автомобильным и пешеходным движением.

Общая протяженность велосипедных маршрутов составит 4,8 км. Схема велосипедных маршрутов приведена на рисунке 8.

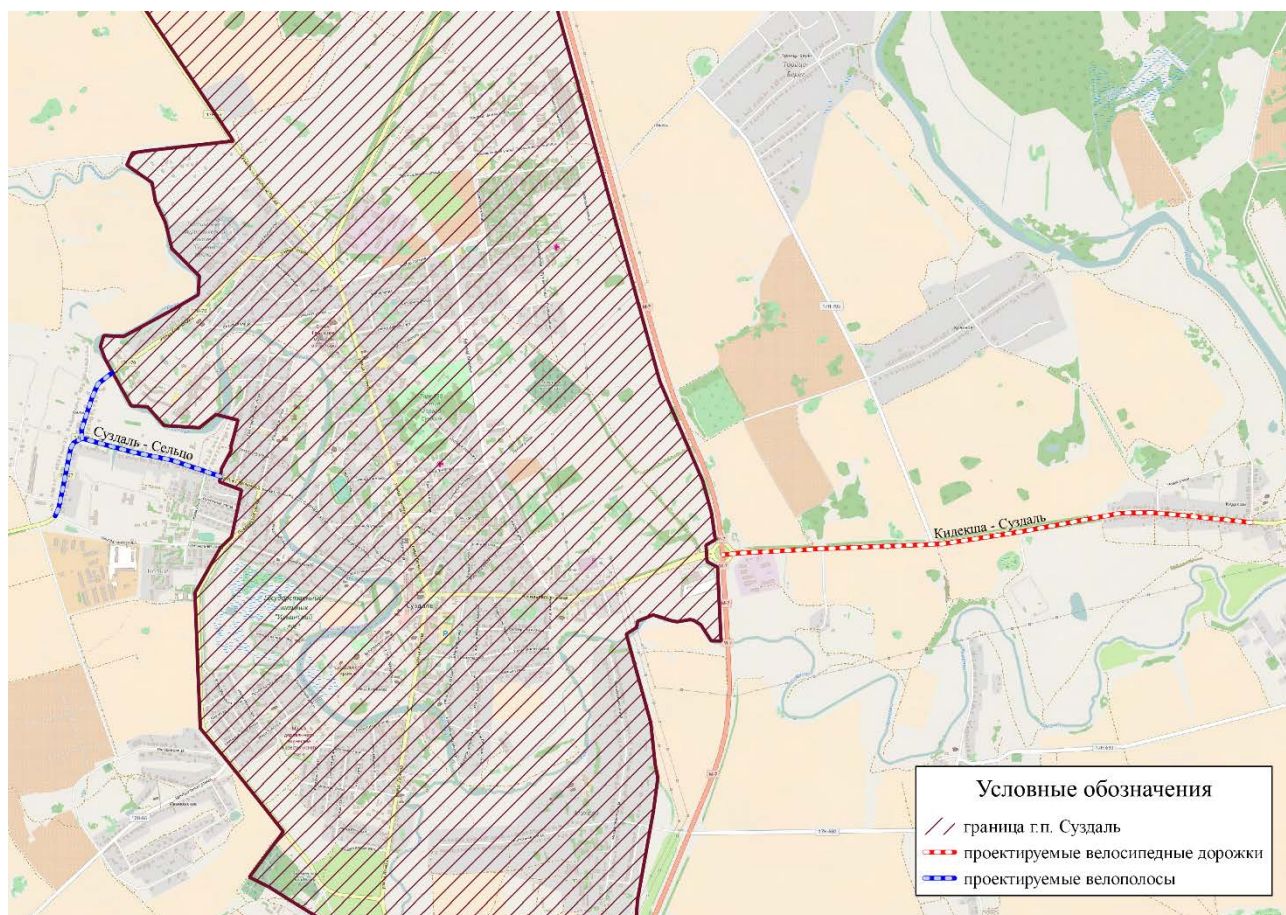


Рисунок 8 – Схема велосипедных маршрутов

Мероприятия по развитию велосипедного передвижения возможны к

реализации как дополнительные из-за недостатка финансовых средств, при получении дополнительных доходов местного бюджета или появлении возможности финансирования из иных источников.

4.5 Мероприятия по развитию инфраструктуры для грузового транспорта, транспортных средств коммунальных и дорожных служб

Мероприятия по развитию инфраструктуры для грузового транспорта, транспортных средств коммунальных и дорожных служб не планируются.

4.6 Мероприятия по развитию сети дорог

Сеть автомобильных дорог общего пользования в совокупности с элементами пешеходной и велотранспортной инфраструктуры обеспечивает полный объем транспортных корреспонденций муниципального образования Селецкое.

В целях повышения безопасности дорожного движения должно быть реализовано комплексное мероприятие по повышению эффективности организации дорожного движения в этом направлении, включающее мероприятия по:

- скоростному режиму движения транспортных средств на отдельных участках дорог или в различных зонах;
- устранению помех движению и факторов опасности (конфликтных ситуаций), создаваемых существующими дорожными условиями.

Также должна быть решена задача по организации системы мониторинга дорожного движения, организации сбора и хранения документации по ОДД, принципам формирования и ведения баз данных, условиям доступа к информации, периодичности ее актуализации.

Детализация данных мероприятий осуществляется посредством разработки комплексной схемы организации дорожного движения (КСОДД), регламентированной приказом Министерства транспорта РФ от 17 марта 2015

г. № 43 «Об утверждении правил подготовки проектов и схем организации дорожного движения».

Строительство новых автомобильных дорог в муниципальном образовании Селецкое не предусмотрено, при этом необходима реконструкция следующих участков межмуниципальных автомобильных дорог:

- Гридино – Погост-Быково;
- Песочное – Дровники;
- Янево – Григорово – Константиново;
- Семеновское-Советское – Гавриловское;
- Яновец – Выпово (Камешковский район);
- Подъезд к деревне Алфериха.

Протяженность реконструируемых участков улиц и дорог приведена в таблице 23.

Таблица 23 – Перечень мероприятий по развитию сети дорог

№ п/п	Мероприятие	Категория дороги	Ширина проезжей части, м	Протяженность, км
1	Реконструкция участка автомобильной дороги Гридино – Погост-Быково	IV	6	2,65
2	Реконструкция участка автомобильной дороги Песочное – Дровники	IV	6	2,10
3	Реконструкция участка автомобильной дороги Янево – Григорово – Константиново	III	7	4,2
4	Реконструкция участка автомобильной дороги Семеновское- Советское – Гавриловское	III	7	2,5
5	Реконструкция участка автомобильной дороги Подъезд к деревне Алфериха	IV	6	3,2

Схема мероприятий по развитию сети дорог в муниципальном образовании Селецкое изображена на рисунке 8.

Протяженность реконструируемых дорог составляет 26,55 км.

В целях повышения безопасности дорожного движения должно быть реализовано комплексное мероприятие по повышению эффективности организации дорожного движения в этом направлении, включающее мероприятия по:

- скоростному режиму движения транспортных средств на отдельных участках дорог или в различных зонах;
- ограничению доступа транспортных средств на определенные территории;
- формированию перечня пересечений, примыканий и участков дорог, требующих введения светофорного регулирования;
- устранению помех движению и факторов опасности (конфликтных ситуаций), создаваемых существующими дорожными условиями;
- обеспечению маршрутов безопасного движения детей к образовательным организациям;
- расстановке работающих в автоматическом режиме средств фото- и видеофиксации нарушений правил дорожного движения.

Также должна быть решена задача по организации системы мониторинга дорожного движения, установке детекторов транспортных потоков, организации сбора и хранения документации по ОДД, принципам формирования и ведения баз данных, условиям доступа к информации, периодичности ее актуализации.

Детализация данных мероприятий осуществляется посредством разработки проектов и схем организации дорожного движения, регламентированных приказом Министерства транспорта РФ от 17 марта 2015 г. № 43 «Об утверждении правил подготовки проектов и схем организации дорожного движения».

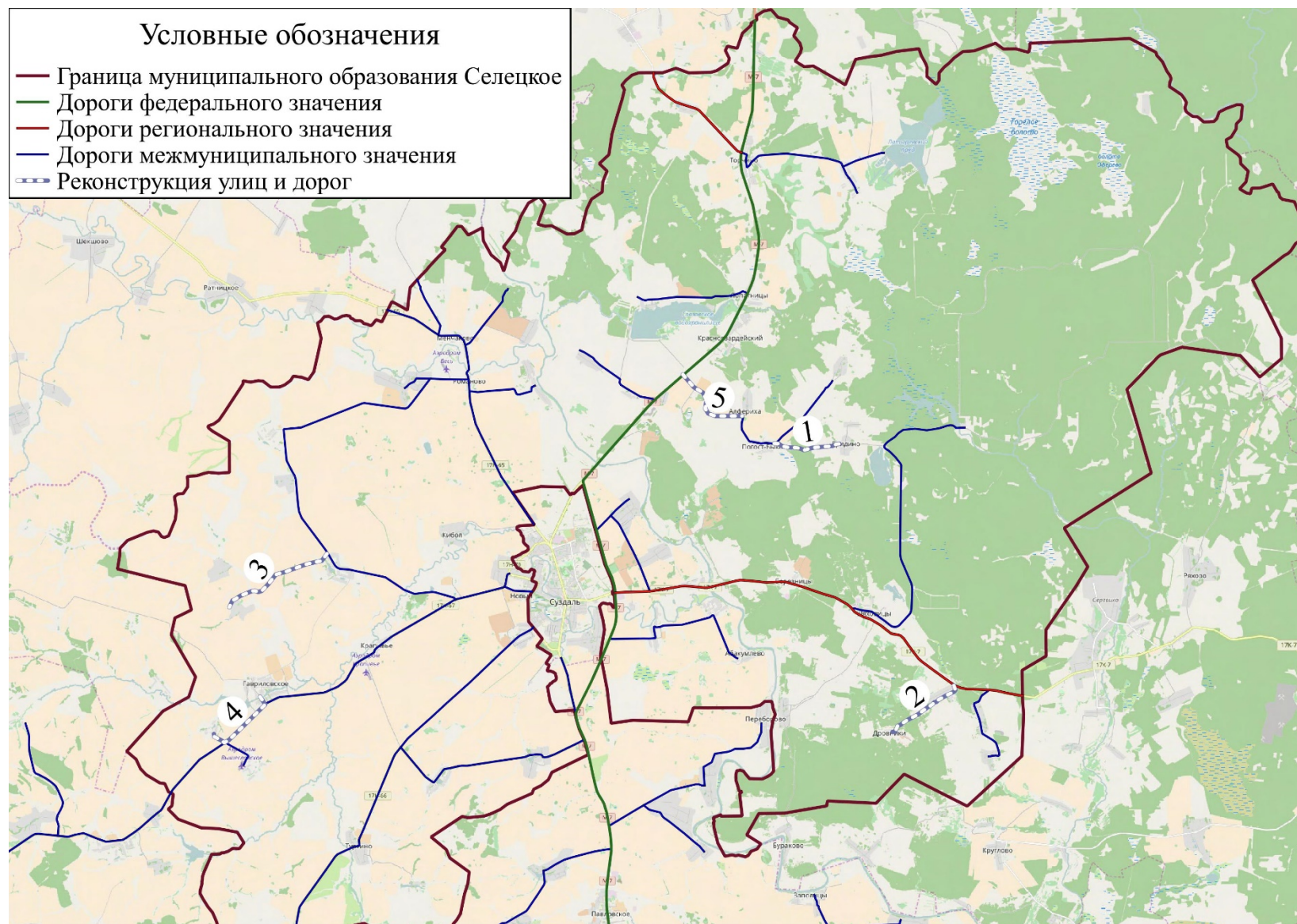


Рисунок 8 – Схема мероприятий по развитию сети дорог в муниципальном образовании Селецкое

4.7 График выполнения мероприятий (инвестиционных проектов) по проектированию, строительству, реконструкции объектов транспортной инфраструктуры

В таблице 24 представлены мероприятия по проектированию, строительству, реконструкции объектов транспортной инфраструктуры в муниципальном образовании Селецкое с указанием периодов их реализации.

Таблица 24 – Мероприятия по проектированию, строительству, реконструкции объектов транспортной инфраструктуры в муниципальном образовании Селецкое

№ п/п	Наименование мероприятия	2017	2018	2019	2020	2021	2022-2030
1	Приведение в нормативное состояние остановок общественного транспорта						
2	Организация мест для постоянного хранения ТС						
3	Реконструкция участка автомобильной дороги Гридино – Погост-Быково						
4	Реконструкция участка автомобильной дороги Песочное – Дровники						
5	Реконструкция участка автомобильной дороги Янево – Григорово – Константиново						
6	Реконструкция участка автомобильной дороги Семеновское-Советское – Гавриловское						
7	Реконструкция участка автомобильной дороги Подъезд к деревне Алфериха						
8	Строительство пешеходных тротуаров						
9	Строительство линий электроосвещения						
10	Организация велосипедного маршрута № 1						
11	Организация велосипедного маршрута № 2						
12	Комплексное мероприятие по повышению эффективности организации дорожного движения						

5 Оценка объемов и источников финансирования мероприятий (инвестиционных проектов) по проектированию, строительству, реконструкции объектов транспортной инфраструктуры предлагаемого к реализации варианта развития транспортной инфраструктуры

Список мероприятий на конкретном объекте детализируется после разработки проектно-сметной документации. Стоимость мероприятий определена ориентировочно, основываясь на стоимости уже проведенных аналогичных мероприятий.

Реализация мероприятий программы осуществляется за счет средств бюджета Суздальского района и с привлечением дополнительных источников финансирования. Ежегодные объемы финансирования мероприятий, входящих в ПКРТИ, определяются при разработке бюджета муниципального образования Селецкое на очередной финансовый год.

Общий объем финансовых средств, необходимых для реализации мероприятий Программы на расчетный срок составляет 771 547,0 тыс. руб.

Информация о расходах на реализацию программы представлена в таблице 24.

Таблица 24 – Оценка объемов и источников финансирования мероприятий

№ п/п	Наименование мероприятия	Объем финансирования, тыс. руб.	Источники финансирования
Цель: развитие современной, эффективной и безопасной транспортной инфраструктуры Селецкого сельского поселения, обеспечивающей высокий уровень доступности и качества оказываемых услуг транспортного комплекса для населения муниципального образования.			
Задача: повышение эффективности и качества транспортного обслуживания			
Автомобильный транспорт			
1	Приведение в нормативное состояние остановок общественного транспорта	4140,0	Федеральный бюджет
		7920,0	Бюджет субъекта РФ

Продолжение таблицы 24

№ п/п	Наименование мероприятия	Объем финансирования, тыс. руб.	Источники финансирования
2	Организация мест для постоянного хранения ТС	14364,00	Местный бюджет
3	Реконструкция участка автомобильной дороги Гридино – Погост-Быково	95400,00	Местный бюджет
4	Реконструкция участка автомобильной дороги Песочное – Дровники	75600,00	Местный бюджет
5	Реконструкция участка автомобильной дороги Янево – Григорово – Константиново	176400,00	Местный бюджет
6	Реконструкция участка автомобильной дороги Семеновское-Советское – Гавриловское	105000,00	Местный бюджет
7	Реконструкция участка автомобильной дороги Подъезд к деревне Алфериха	115200,00	Местный бюджет
Задача: повышение безопасности дорожного движения			
Автомобильный транспорт			
8	Строительство пешеходных тротуаров	14400,00	Федеральный бюджет
		50400,00	Бюджет субъекта РФ
		14700,00	Местный бюджет
9	Строительство линий электроосвещения	60923,00	Бюджет субъекта РФ
10	Организация велосипедного маршрута № 1	23250,00	Бюджет субъекта РФ
11	Организация велосипедного маршрута № 2	12750,00	Местный бюджет
12	Комплексное мероприятие по повышению эффективности организации дорожного движения	1100,00	Местный бюджет
Итого (в разрезе источников финансирования):		18540,00	Федеральный бюджет
		142493,00	Бюджет субъекта РФ
		610514,00	Местный бюджет
Всего:		771547,00	

6 Оценка эффективности мероприятий (инвестиционных проектов) по проектированию, строительству, реконструкции объектов транспортной инфраструктуры предлагаемого к реализации варианта развития транспортной инфраструктуры

Оценка эффективности мероприятий (инвестиционных проектов) по проектированию, строительству, реконструкции объектов транспортной инфраструктуры предлагаемого к реализации варианта развития транспортной инфраструктуры проведена на основе сравнения целевых показателей (индикаторов) развития транспортной инфраструктуры муниципального образования Селецкое с базовыми показателями. За базовые целевые показатели приняты показатели, характеризующие существующее состояние транспортной инфраструктуры.

Социально-экономический эффект от улучшения состояния дорожной сети муниципального образования выражается в следующем:

- повышение комфорта и удобства поездок, уменьшение риска ДТП за счет улучшения качественных показателей сети дорог;
- экономия времени за счет увеличения средней скорости движения;
- снижение затрат на транспортные перевозки как для граждан, так и для предприятий и организаций сельского поселения;
- обеспечение доступности и повышение качества оказания транспортных услуг при перевозке пассажиров автомобильным транспортом по регулярным маршрутам.

Оценка эффективности реализации программы осуществляется по итогам ее исполнения за отчетный период, и в целом – после завершения реализации программы. Критериями оценки являются: эффективность, результативность, финансовое исполнение.

Эффективность отражает соотношение результатов, достигнутых в

процессе реализации Программы и финансовых затрат, связанных с ее реализацией. Результативность отражает степень достижения плановых значений целевых показателей Программы. Финансовое исполнение отражает соотношение фактических финансовых затрат, связанных с реализацией Программы, и ассигнований, утвержденных на очередной финансовый год.

Характеристика мероприятий ПКРТИ муниципального образования Селецкое приведена в таблице 25.

В таблице 26 представлены значения основных целевых показателей для оценки эффективности реализации мероприятий ПКРТИ по проектированию, строительству и реконструкции объектов транспортной инфраструктуры муниципального образования Селецкое.

Таблица 25 – Характеристика мероприятий ПКРТИ муниципального образования Селецкое

№ п/п	Наименование мероприятия	Социально-экономический эффект	Источники финансирования
Цель: развитие современной, эффективной и безопасной транспортной инфраструктуры Селецкого сельского поселения, обеспечивающей высокий уровень доступности и качества оказываемых услуг транспортного комплекса для населения муниципального образования.			
Задача: повышение эффективности и качества транспортного обслуживания			
Автомобильный транспорт			
1	Приведение в нормативное состояние остановок общественного транспорта	Увеличение качества обслуживания населения	Соответствие
2	Организация мест для постоянного хранения ТС	Увеличение доступности объектов транспортной инфраструктуры	Соответствие
3	Реконструкция участка автомобильной дороги Гридино – Погост-Быково	Увеличение качества обслуживания населения, снижение времени в пути, снижение вероятности ДТП	Соответствие
4	Реконструкция участка автомобильной дороги Песочное – Дровники		Соответствие
5	Реконструкция участка автомобильной дороги Янево – Григорово – Константиново		Соответствие
6	Реконструкция участка автомобильной дороги Семеновское-Советское – Гавриловское		Соответствие

Продолжение таблицы 25

№ п/п	Наименование мероприятия	Социально- экономический эффект	Источники финансирования
7	Реконструкция участка автомобильной дороги Подъезд к деревне Алфериха		Соответствие
Задача: повышение безопасности дорожного движения			
Автомобильный транспорт			
8	Строительство пешеходных тротуаров	Увеличение качества обслуживания населения, снижение времени в пути, снижение вероятности ДТП	Соответствие
9	Строительство линий электроосвещения		Соответствие
10	Организация велосипедного маршрута №1		Соответствие
11	Организация велосипедного маршрута №2		Соответствие
12	Комплексное мероприятие по повышению эффективности организации дорожного движения		Соответствие

Таблица 26 – Значения основных целевых показателей для оценки эффективности реализации мероприятий ПКРТИ по проектированию, строительству и реконструкции объектов транспортной инфраструктуры муниципального образования Селецкое

Наименование показателя	Ед. измерения	Значение показателя, в том числе:						
		2016 г. (базовый)	2017 г.	2018 г.	2019 г.	2020 г.	2021 г.	2022 – 2030 гг.
Дорожная сеть								
протяженность автомобильных дорог общего пользования местного значения	км	220,117	220,117	220,117	220,117	220,117	220,117	220,117
протяженность реконструированных автомобильных дорог общего пользования	км	0	1,7	2,0	2,1	2,5	2,5	15,75
плотность УДС	км/км ²	0,402	0,402	0,402	0,403	0,403	0,404	0,408
Пассажирские перевозки								
количество остановок общественного транспорта, находящихся в нормативном состоянии	единиц	11	11	15	18	20	24	26
Автомобильный транспорт								
снижение дефицита машино-мест на парковках общего пользования	процент	0	0	20,3	50	75,2	100	100

Продолжение таблицы 26

Велосипедное и пешеходное движение								
протяженность велодорожек и велополос	км	0	0	0,4	1,6	2,2	3,6	4,8
протяженность тротуаров, удовлетворяющих нормативным требованиям	км	0	0	2,8	5,1	8,6	11,4	28,2
Общий уровень безопасности дорожного движения								
количество ДТП в рамках Суздальского района	единиц	125	120	107	93	78	62	334
социальный риск от ДТП в рамках Суздальского района	1/100 тыс.	59	56	48	44	43	38	202,8
Социально-экономические показатели								
Социально-экономический ущерб от ДТП	тыс. руб.	243800,0	243181,0	215032,0	201585,0	188153,0	174707,0	954204,5

Таким образом, эффективность мероприятий (инвестиционных проектов) по проектированию, строительству, реконструкции объектов транспортной инфраструктуры предлагаемого настоящей ПКРТИ к реализации варианта развития транспортной инфраструктуры, можно оценить по следующим индикаторам:

- протяженность автомобильных дорог общего пользования местного значения останется на базовом уровне, так как документами территориального планирования строительство новых дорог не предусмотрено;

- протяженность реконструированных автомобильных дорог общего пользования местного значения к расчетному сроку составит 26,55 км. При этом реализация мероприятия намечена равномерно, начиная с 2018 года, и в первые 5 лет реализации Программы данный показатель достигнет значения 10,8 км;

- плотность улично-дорожной сети поселения будет равномерно увеличиваться за счет приращения сети прочих дорог (хозяйственные проезды, подъезды к объектам различного назначения и т.п.) и к расчетному сроку достигнет значения 0,408 км/км², обеспечив прирост 1,5 % к базовому показателю;

- количество остановочных пунктов на маршрутах автобусного транспорта, осуществляющего регулярные перевозки пассажиров на территории сельского поселения, будет увеличиваться в период реализации Программы с 2018 по 2030 годы и в итоге составит 26 единиц, что означает прирост показателя на 136,4 % относительно базового значения;

- дефицит машино-мест на парковках общего пользования на территории сельского поселения, начиная с 2018 года и к расчетному сроку (2030 год) будет ликвидирован полностью;

- мероприятия по организации велосипедного движения на территории сельского поселения в ходе реализации Программы позволят в период с 2018 по 2030 год ввести в действие 4,8 км велодорожек и велополос;

- мероприятия по организации пешеходного движения позволят привести 28,2 км тротуаров в состояние, удовлетворяющее нормативным требованиям;

- безопасность дорожного движения (в рамках Суздальского района) будет неуклонно расти, что выразится в снижении количества дорожно-транспортных происшествий со 125 в 2016 году – до 18 к 2030 году, что составит 6,9 раза; социальный риск от ДТП в первые 5 лет реализации Программы снизится практически на 35,6 %, к расчетному сроку достигнет уровня 6,7 погибших в ДТП на 100 тысяч населения, что соответствует целевым показателям, установленным Майскими Указами Президента РФ (2012 г.);

- социально-экономический ущерб от ДТП в 2016 году составил 243800,0 тыс. рублей (20 смертельных случаев), в последующие годы ущерб будет рассчитываться исходя из указанного базового размера, с учетом индексации на размер уровня инфляции в РФ.

7 Предложения по институциональным преобразованиям, совершенствованию правового и информационного обеспечения деятельности в сфере проектирования, строительства, реконструкции объектов транспортной инфраструктуры

Проведенный в рамках разработки раздела 1 настоящей работы анализ условий функционирования системы экономических, политических, правовых и социальных институтов на территории муниципального образования Селецкое показал, что созданные формальные и неформальные условия хозяйственной деятельности соответствует рыночным условиям хозяйствования. Отношения собственности урегулированы в соответствии с действующим законодательством: создан частный сектор; сформированы учреждения и организации рыночного типа (коммерческие банки, инвестиционные фонды и т.п.); в системе управления народным хозяйством успешно происходит замена административных рычагов экономическими, прежде всего бюджетными и налоговыми. Развиваются предпринимательство и конкуренция, формируются

новые рыночные структуры на основе добровольного соглашения между хозяйствующими субъектами. Действующая нормативно-правовая база позволяет эффективно реализовывать социально-экономическую политику, и тем самым создавать условия для динамичного развития муниципального образования как в каждой сфере, так и в комплексе. Проводимая органами местного самоуправления политика направлена на повышение уровня доверия населения к действующей власти, и, тем самым, к улучшению инвестиционного климата и активизации предпринимательства.

Таким образом, потребность в проведении институциональных преобразований на территории муниципального образования Селецкое отсутствует. Характер взаимосвязей при осуществлении деятельности в сфере проектирования, строительства, реконструкции объектов транспортной инфраструктуры предполагается оставить в неизменном виде.

ПРИЛОЖЕНИЕ А

Перечень дорог общего пользования местного значения муниципального
образования Селецкое по состоянию на 01.01.2017 г.

№ п/п	Идентификационный номер	Наименование автомобильной дороги	Протяженность, км	Категория дороги
11	17254 ОП МР-11	«Владимир-Иваново»-Алфериха-Погост- Быково	0,24	V
12	17254 ОП МР-12	«Суздаль-Камешково»-Бабарино	5	V
13	17254 ОП МР-13	«Владимир-Иваново»-Вильцово	0,13	V
14	17254 ОП МР-14	«Романово-Весь»-Кистыш-Янево-Вишенки»	0,11	V
15	17254 ОП МР-15	«Погост- Быково-Сизино»-Гридино	2,32	V
16	17254 ОП МР-16	«Суздаль-Камешково»-Песочное»-Дровники	1,55	V
17	17254 ОП МР-17	«Погост- Быково-Сизино-Гридино-Малахово»	0,51	V
18	17254 ОП МР-18	«Торчино-Большое-Борисово»-Рыбхоз-Протасово-Мочальники»	2	V
19	17254 ОП МР-19	«Торчино-Большое-Борисово-Рыбхоз-Протасово»	2,7	V
20	17254 ОП МР-20	«Владимир-Иваново»-Кисарово	3,5	V
21	17254 ОП МР-21	«Суздаль-Обращиха»-Семеновское-Советское	0,47	V
22	17254 ОП МР-22	«Торчино-Большое-Борисово»-Субботино-Телепниха	0,84	V
23	17254 ОП МР-23	«Владимир-Иваново»-Старый Двор (Федоровское-Ивановское)	2,8	V
24	17254 ОП МР-24	«Владимир-Иваново»-Хламово	0,19	V
25	17254 ОП МР-25	«Тарбаево-Яновец»	0,55	V
26	17254 ОП МР-26	«Менчаково-Пионерлагерь»-Пантелиха	1,6	V
28	17254 ОП МР-28	«Суздаль-Обращиха»-Гавриловское	2,4	V
29	17254 ОП МР-29	«Гавриловское-Григорево»	5,5	V
30	17254 ОП МР-30	«Суздаль-Кибол»	2,9	V
35	17254 ОП МР-35	а/д «Суздаль-Камешково» подъезд к лесохозяйству	2,1	V
Итого			37,41	

с. Абакумлево				
36	17254 ОП МР-342	ул. Южная	0,75	V
37	17254 ОП МР-343	ул. Центральная	1,5	V
38	17254 ОП МР-344	ул. Переулок малый	0,6	V
Итого			2,85	
д. Алфериха				
39	17254 ОП МР-345	ул. Главная	0,5	V
Итого			0,5	
д. Бабарино				
40	17254 ОП МР-346	ул. Заречная	4,35	IV
41	17254 ОП МР-346	ул. Заречная	0,5	V
Итого			4,85	
д. Березницы				
42	17254 ОП МР-347	ул. Центральная	0,3	V
Итого			0,3	
с. Большое-Борисово				
43	17254 ОП МР-348	ул. Центральная	1,8	V
44	17254 ОП МР-349	ул. Озерная	0,3	V
45	17254 ОП МР-350	ул. Полевая	0,4	V
46	17254 ОП МР-351	ул. Луговая	1,7	V
Итого			4,2	
с. Весь				
47	17254 ОП МР-352	ул. Центральная	2,2	V
48	17254 ОП МР-353	ул. Набережная	1,3	V
49	17254 ОП МР-354	ул. Полевая	0,8	V
50	17254 ОП МР-355	ул. Молодежная	1	V
51	17254 ОП МР-356	ул. Садовая	0,7	V
Итого			6	
д. Вильцово				
52	17254 ОП МР-357	ул. Ивановская	0,5	V
53	17254 ОП МР-358	ул. Запрудная	0,4	V
Итого			0,9	
д. Вишенки				
54	17254 ОП МР-359	ул. Центральная	0,5	V
55	17254 ОП МР-360	ул. Новоселка	0,3	V
Итого			0,8	

с. Вышеславское				
56	17254 ОП МР-361	ул. Малая сторона	0,4	V
57	17254 ОП МР-362	ул. Северная	0,5	V
58	17254 ОП МР-363	ул. Полевая	0,5	V
59	17254 ОП МР-364	ул. Красная	0,6	V
60	17254 ОП МР-365	ул. Замчалка	0,4	V
Итого			2,4	
с. Гавриловское				
61	17254 ОП МР-366	ул. 40 лет Победы	1,1	V
62	17254 ОП МР-367	ул. Школьная	0,8	V
63	17254 ОП МР-368	ул. Юбилейная	0,8	V
64	17254 ОП МР-369	ул. Капкасская	0,8	V
65	17254 ОП МР-370	ул. Красная	0,9	V
66	17254 ОП МР-371	ул. Заречная	1,4	V
67	17254 ОП МР-372	ул. Новая	0,57	V
68	17254 ОП МР-373	ул. Советская	0,4	V
69	17254 ОП МР-374	ул. Набережная	0,2	V
70	17254 ОП МР-714	Проезд №1	0,1	V
Итого			7,07	
д. Глазово				
71	17254 ОП МР-375	ул. Главная	0,6	V
Итого			0,6	
с. Глебовское				
72	17254 ОП МР-376	ул. Центральная	1,75	V
73	17254 ОП МР-377	ул. Западная	0,5	V
74	17254 ОП МР-378	ул. Новая	0,5	V
Итого			2,75	
с. Гнездилово				
75	17254 ОП МР-379	ул. Центральная	2,2	V
Итого			2,2	
с. Григорево				
76	17254 ОП МР-380	ул. Красная	0,8	V
77	17254 ОП МР-381	ул. Малая	0,1	V
Итого			0,9	
д. Гридино				

78	17254 ОП МР-382	ул. Главная	0,6	V
Итого			0,6	
д. Дровники				
79	17254 ОП МР-383	ул. Центральная	0,01	V
80	17254 ОП МР-384	ул.Новая линия	0,5	V
Итого			0,51	
п. Дюков Бор				
81	17254 ОП МР-385	ул. Центральная	0,55	V
Итого			0,55	
с. Ивановское				
82	17254 ОП МР-386	ул. Полевая	0,56	V
83	17254 ОП МР-387	ул. Солнечная	0,7	V
84	17254 ОП МР-388	ул. Новая	0,7	V
85	17254 ОП МР-389	ул. Малый Переулок	0,3	V
Итого			2,26	
с. Кибол				
86	17254 ОП МР-390	ул. Центральная	1	V
87	17254 ОП МР-391	ул. Верхняя	0,8	V
88	17254 ОП МР-392	ул. Соловьиная	0,8	V
Итого			2,6	
с. Кидекша				
89	17254 ОП МР-393	ул. Старая	0,1	V
Итого			0,1	
с. Кистыш				
90	17254 ОП МР-394	ул. Красная горка	0,4	V
91	17254 ОП МР-395	ул. Мостовиха	0,5	V
92	17254 ОП МР-396	ул. Новоселка	0,7	V
93	17254 ОП МР-397	ул. Малая улочка	1,2	V
Итого			2,8	
с.Константиново				
94	17254 ОП МР-398	ул. Центральная	0,4	V
95	17254 ОП МР-399	ул. Овражная	0,1	V
Итого			0,5	
п. Красногвардейский				
96	17254 ОП МР-400	ул. Иринина	3,8	V

97	17254 ОП МР-401	ул. Главный проезд	0,4	V
98	17254 ОП МР-402	ул. Лесная	0,2	V
99	17254 ОП МР-403	ул. Зеленая	0,6	V
100	17254 ОП МР-404	ул. Октябрьская	1,6	V
99	17254 ОП МР-405	ул. Садовая	0,8	V
100	17254 ОП МР-406	ул. Восточная	0,3	V
101	17254 ОП МР-407	ул. Малая Роща	0,8	V
Итого			8,5	
с. Красное				
102	17254 ОП МР-408	ул. Центральная	1,5	V
103	17254 ОП МР-409	ул. Южная	0,45	V
Итого			1,95	
с. Лопатницы				
104	17254 ОП МР-410	ул. Старое Косино	0,9	V
105	17254 ОП МР-411	ул. Новое Косино	0,85	V
Итого			1,75	
с. Ляховицы				
106	17254 ОП МР-412	ул. Полевая	0,55	V
107	17254 ОП МР-413	ул. Лесная	0,1	V
Итого			0,65	
д. Малахово				
108	17254 ОП МР-414	ул. Главная	0,3	V
Итого			0,3	
с. Малое Борисково				
109	17254 ОП МР-415	ул. Центральная	0,5	V
Итого			0,5	
с. Менчаково				
110	17254 ОП МР-416	ул. Подворье	1	V
Итого			1	
д. Мочальники				
113	17254 ОП МР-417	ул. Центральная	1	V
Итого			1	
с. Новоселка Нерльская				
114	17254 ОП МР-418	ул. Центральная	0,5	V
115	17254 ОП МР-419	ул. Старая	0,4	V

116	17254 ОП МР-420	ул. Цветочная	0,1	V
117	17254 ОП МР-421	ул. Южная	0,2	V
Итого			1,2	
п.Новый				
118	17254 ОП МР-422	ул. Цветочная	0,25	V
119	17254 ОП МР-423	ул. Садовая	0,2	V
120	17254 ОП МР-424	ул. Новая	0,43	V
Итого			0,88	
с. Омутское				
121	17254 ОП МР-425	ул.Центральная	1,5	V
122	17254 ОП МР-426	ул.Молодежная	0,8	V
Итого			2,3	
д. Пантелиха				
123	17254 ОП МР-427	ул.Зеленая	0,8	V
Итого			0,8	
д.Песочное				
124	17254 ОП МР-428	ул.Центральная	1,2	V
125	17254 ОП МР-429	ул.Новая линия	0,3	V
Итого			1,5	
с.Погост-Быково				
126	17254 ОП МР-430	ул.Знаменская	1	V
127	17254 ОП МР-431	ул.Запрудная	0,4	V
Итого			1,4	
д. Протасово				
128	17254 ОП МР-432	ул.Садовая	0,8	V
Итого			0,8	
д.Пруды				
129	17254 ОП МР-433	ул.Солнечная	0,15	V
Итого			0,15	
с. Сельцо				
130	17254 ОП МР-435	ул. Красноармейская	0,5	V
131	17254 ОП МР-436	ул. Новая	1	V
132	17254 ОП МР-437	ул. Зеленая	1	V
133	17254 ОП МР-438	ул. Центральная	1	V
Итого			3,5	

с. Семеновское Советское				
134	17254 ОП МР-439	ул. Красная	0,7	V
135	17254 ОП МР-440	ул. Попова	0,5	V
136	17254 ОП МР-441	ул. Романова	0,3	V
137	17254 ОП МР-442	ул. Малая Сторона	0,2	V
Итого			1,7	
д. Сизино				
138	17254 ОП МР-443	ул. Главная	0,6	V
Итого			0,6	
д. Субботино				
139	17254 ОП МР-444	ул. Заречная	0,4	V
Итого			0,4	
с. Санино				
140	17254 ОП МР-434	ул. Поповка	0,5	V
Итого			0,5	
с. Тарбаево				
141	17254 ОП МР-445	ул. Владимирская	2	V
142	17254 ОП МР-446	ул. Новая	1,5	V
Итого			3,5	
с. Телепниха				
143	17254 ОП МР-447	ул. Берцовая	0,6	V
Итого			0,6	
с. Тетерино				
144	17254 ОП МР-448	ул. Западная	0,9	V
Итого			0,9	
с. Торчино				
145	17254 ОП МР-449	ул. Малая Сторона	1,2	V
146	17254 ОП МР-450	ул. Центральная	2,2	V
147	17254 ОП МР-451	ул. Северная	0,6	V
148	17254 ОП МР-452	ул. Южная	0,6	V
149	17254 ОП МР-453	ул. Никольская	2	V
150	17254 ОП МР-454	ул. Ивановская	0,2	V
Итого			6,8	
д. Турово				
151	17254 ОП МР-455	ул. Центральная	0,7	V

Итого			0,7	
с. Троица-Берег				
152	17254 ОП МР-456	ул.Новая Линия	0,7	V
153	17254 ОП МР-457	ул. Курлень	1	V
154	17254 ОП МР-458	ул.Центральная	0,8	V
155	17254 ОП МР-459	ул.Весенняя	0,1	V
156	17254 ОП МР-460	ул.Радужная	0,5	V
157	17254 ОП МР-461	ул.Крутая	0,5	V
158	17254 ОП МР-462	ул.Переулок Малый	0,7	V
Итого			4,3	
с. Туртино				
159	17254 ОП МР-463	ул.Советская	2	V
160	17254 ОП МР-464	ул.Совхозная	1,5	V
Итого			3,5	
с. Федоровское				
161	17254 ОП МР-465	ул. Покровская	2	V
Итого			2	
д. Хламово				
162	17254 ОП МР-466	ул. Главная	0,4	V
Итого			0,4	
с. Черниж				
163	17254 ОП МР-467	ул. Восточная	0,6	V
164	17254 ОП МР-468	ул. Центральная	0,15	V
165	17254 ОП МР-469	ул. Полевая	0,8	V
Итого			1,55	
с. Янево				
166	17254 ОП МР-470	ул. Запрудная	0,9	V
167	17254 ОП МР-471	ул. Красная	0,6	V
168	17254 ОП МР-472	ул. Молодежная	0,3	V
169	17254 ОП МР-473	дорога к кладбищу с.Янево	0,91	V
Итого			2,71	
с. Яновец				
170	17254 ОП МР-474	ул. Рпень	3	V
Итого			3	
Всего по МО Селецкое			144,34	

