

Разработка программы комплексного развития системы транспортной инфраструктуры сельских поселений Суздальского района Владимирской области



Состав работ

2

- Этап 1. Разработка характеристики существующего состояния транспортной инфраструктуры
- Этап 2. Разработка прогноза транспортного спроса, изменения объемов и характера передвижения населения и перевозок грузов на территории поселений и Суздальского района
- Этап 3. Разработка принципиальных вариантов развития транспортной инфраструктуры и перечня мероприятий (инвестиционных проектов) по проектированию, строительству, реконструкции объектов транспортной инфраструктуры предлагаемого к реализации варианта развития транспортной инфраструктуры
- Этап 4. Оценка объемов и источников финансирования, эффективности мероприятий (инвестиционных проектов) по проектированию, строительству, реконструкции объектов транспортной инфраструктуры, формирование предложений по институциональным преобразованиям, совершенствованию правового и информационного обеспечения деятельности
- Этап 5. Подготовка паспорта программы

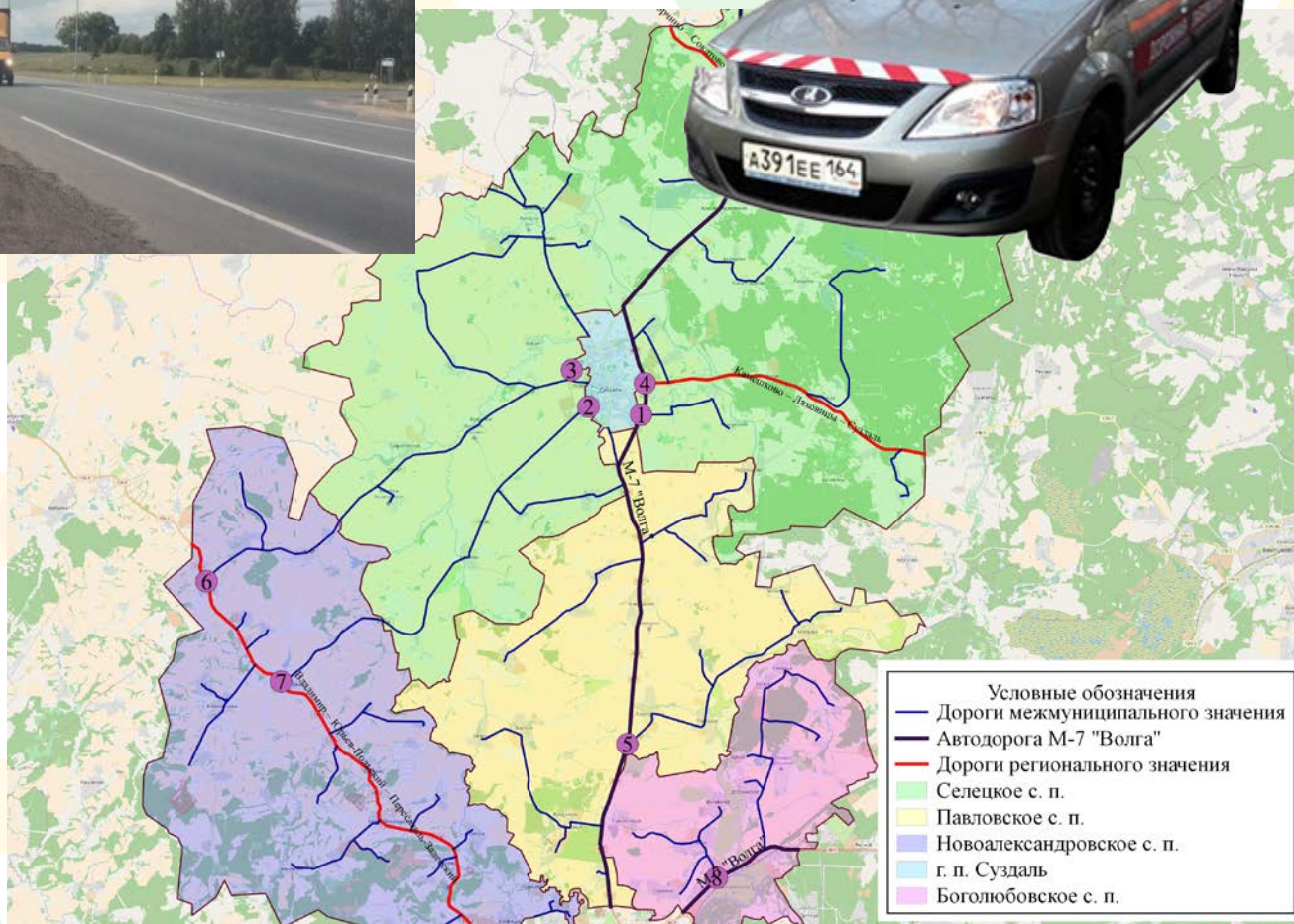
Проведение транспортных обследований

3



В результате проведения обследований получены данные:

- Об интенсивности и составе транспортных потоков (ТП) в ключевых точках;
- Скорости движения ТП;
- Геометрических параметрах дорог Суздальского района;
- О состоянии используемых средств и методов организации дорожного движения;
- О состоянии дорожного покрытия.



Анализ положения Суздальского района

4

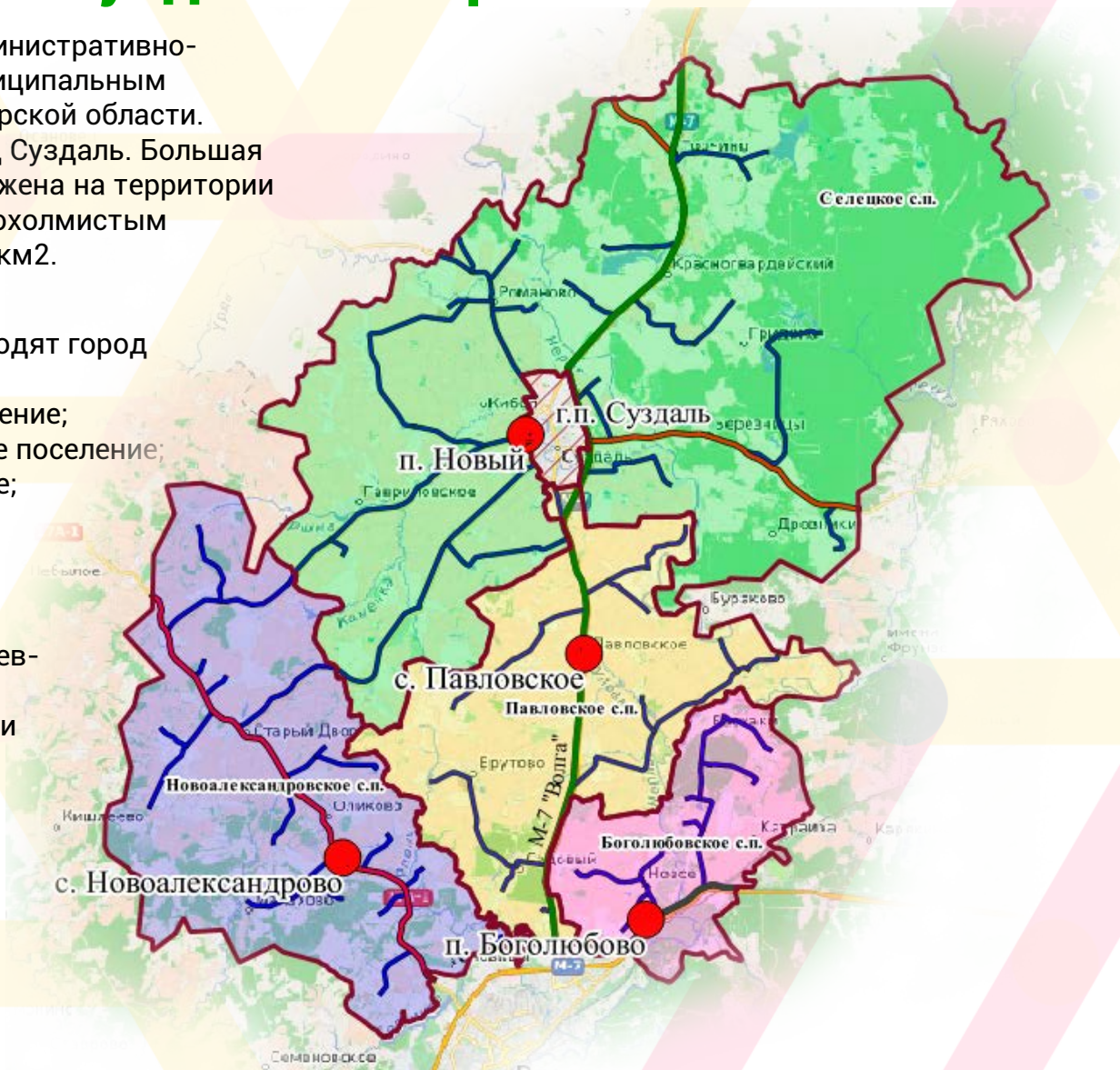
Суздальский район является административно-территориальной единицей и муниципальным образованием на севере Владимирской области. Административный центр – город Суздаль. Большая часть территории района расположена на территории Владимирского ополья с его слабохолмистым рельефом. Площадь района 1479 км².

В состав Суздальского района входят город Суздаль и 4 сельских поселения:

- Боголюбовское сельское поселение;
- Новоалександровское сельское поселение;
- Павловское сельское поселение;
- Селецкое сельское поселение.

Суздальский район граничит:

- на западе – с Собинским и Юрьев-Польским районами;
- на севере – с 4 муниципальными районами Ивановской области;
- на востоке – с Камешковским районом;
- на юге – с городским округом город Владимир.



Демографическая ситуация

5

По состоянию на 01.01.2016 г. численность населения Суздальского муниципального района составила **43759** жителей, в том числе:

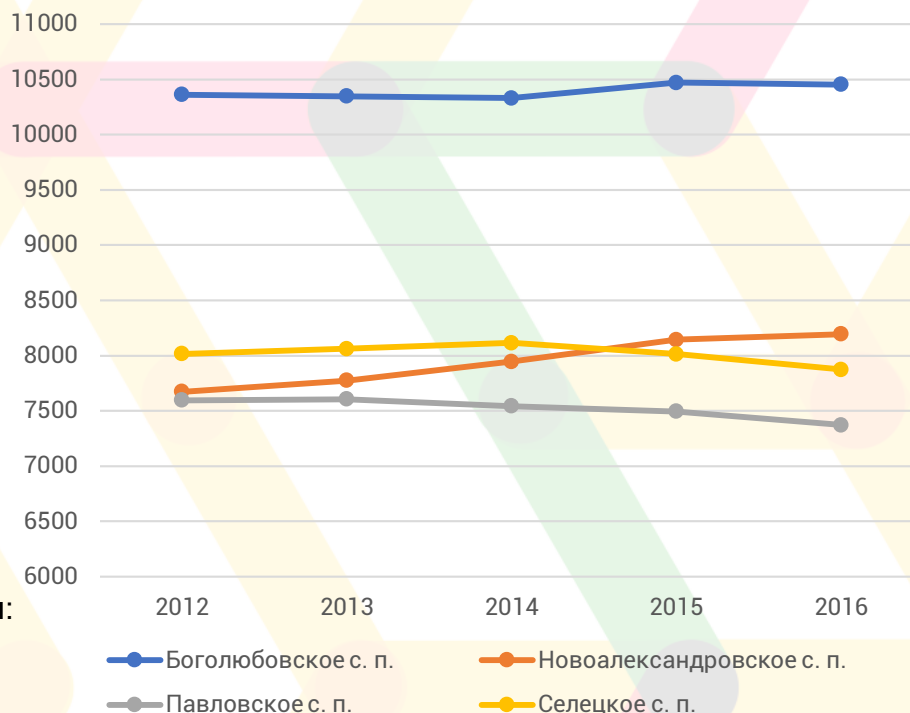
- 10453 человек в Боголюбском сельском поселении;
- 8195 человек в Новоалександровском сельском поселении;
- 7373 человек в Павловском сельском поселении;
- 7873 человек в Селецком сельском поселении.

Структура населения в сельских поселениях в плане трудоспособности представлена следующим образом:

- население трудоспособного возраста составляет от 24,9 % до 61,3 %;
- население моложе трудоспособного возраста составляет от 16,3 % до 27,3 %;
- население старше трудоспособного возраста составляет от 19,3 % до 47,8 %.

Среднемесячная заработная плата составляет 22589 руб.

Динамика численности населения



Сальдо трудовой миграции является положительным для Боголюбского (+ 0,7 %) и Новоалександровского (+ 0,3 %) сельских поселений и отрицательным для Павловского (-1,3 %) и Селецкого (-1,1 %) сельских поселений.

Социально-экономическая ситуация

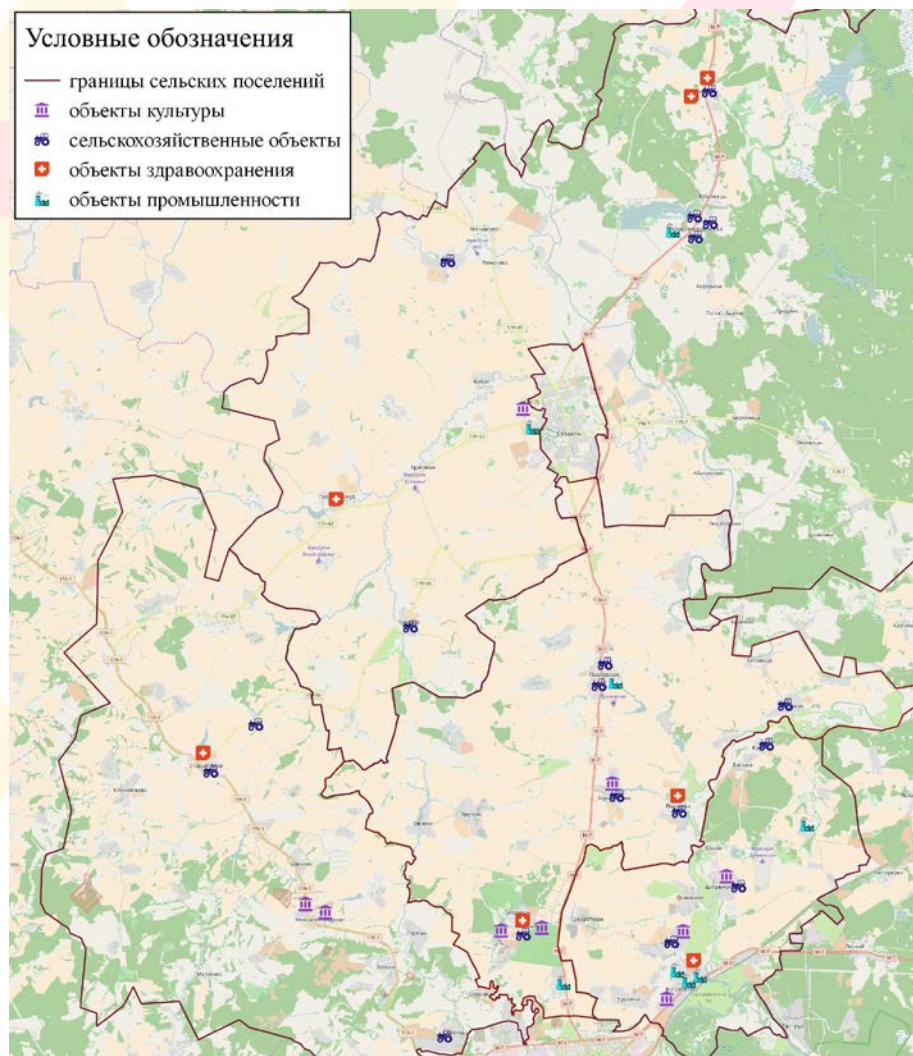
6

Среди наиболее крупных объектов притяжения можно выделить:

- 9 объектов культуры;
- 7 объектов здравоохранения;
- 18 сельскохозяйственных объектов;
- 8 промышленных объектов.

Промышленное производство:
ООО «Бергус», ЗАО «Хаме Фудс», Боголюбовская типография, ООО «Суздальская пивоваренная компания», Компания «Промрукав», ООО «Павловская мельница», СПК «Порецкое», СПК «Борисовское», СПК «Мордыш», СПК «Племзавод 17 МЮД», Производственное предприятие «Массив», МП ЖКХ и т.д.

Сельское хозяйство:
СПК «Новосельский», Племзавод «Нива», СПК «Раменское», СПК «Вышка», ОАО ПЗ «Стародворский», СПУ «Сновицы», сельхозпредприятие «АгроСуздаль», ООО «Рассвет», ЗАО Экопарк «Суздаль», Агрофирма «Грин-Пик» и т.д.



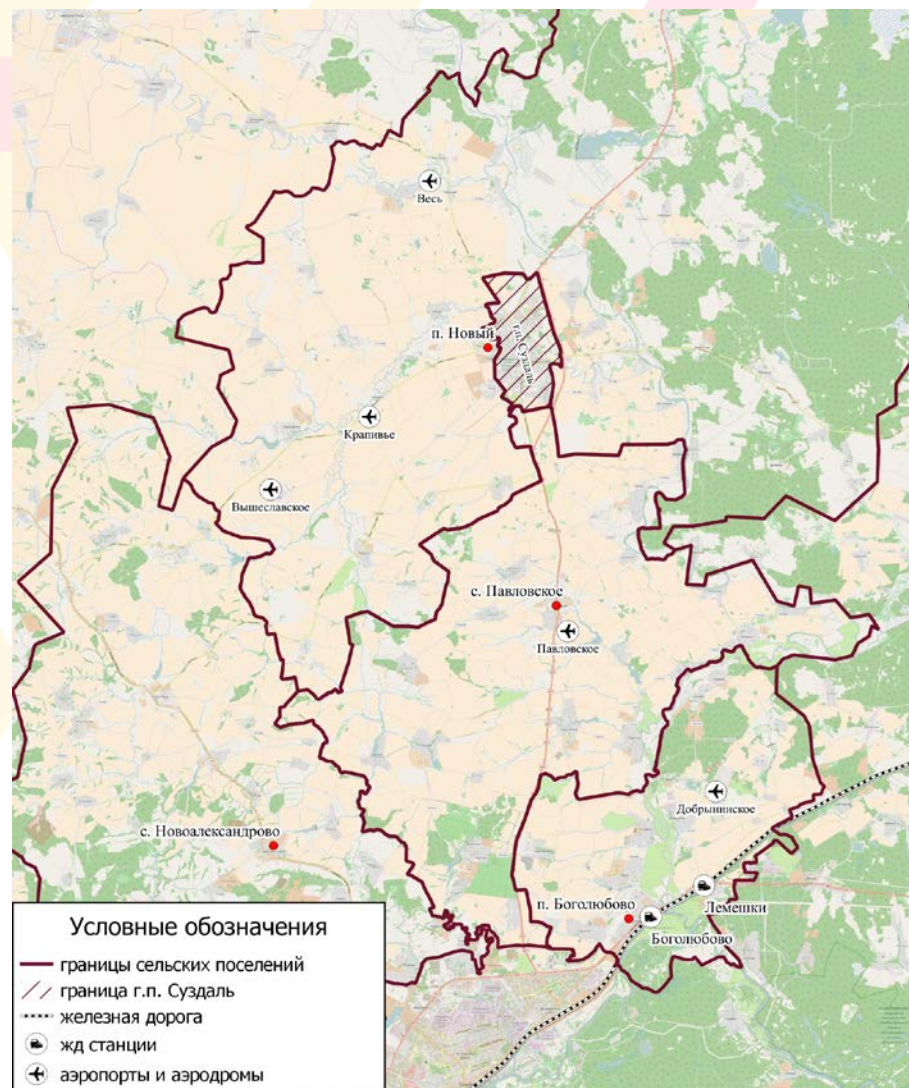
Характеристика функционирования и показатели работы транспортной инфраструктуры по видам транспорта

7

Железнодорожный транспорт в Суздальском районе представлен участком Горьковской железной дороги (ГЖД), которая связывает населенные пункты Боголюбовского с.п. с областным центром – г. Владимир, а также Московской и Рязанской областями. Посадка и высадка пассажиров осуществляется на остановочных пунктах в п. Боголюбово и с. Лемешки.

Воздушный транспорт представлен аэропортом «Добрынинское», который в настоящее время находится на реконструкции и частным аэродромом авиации общего назначения «Павловское». Аэродромы «Вышеславское», «Весь» и «Крапивье» в настоящее время не осуществляют воздушных перевозок.

Водный транспорт на территории района не используется.



Характеристика функционирования и показатели работы транспортной инфраструктуры по видам транспорта

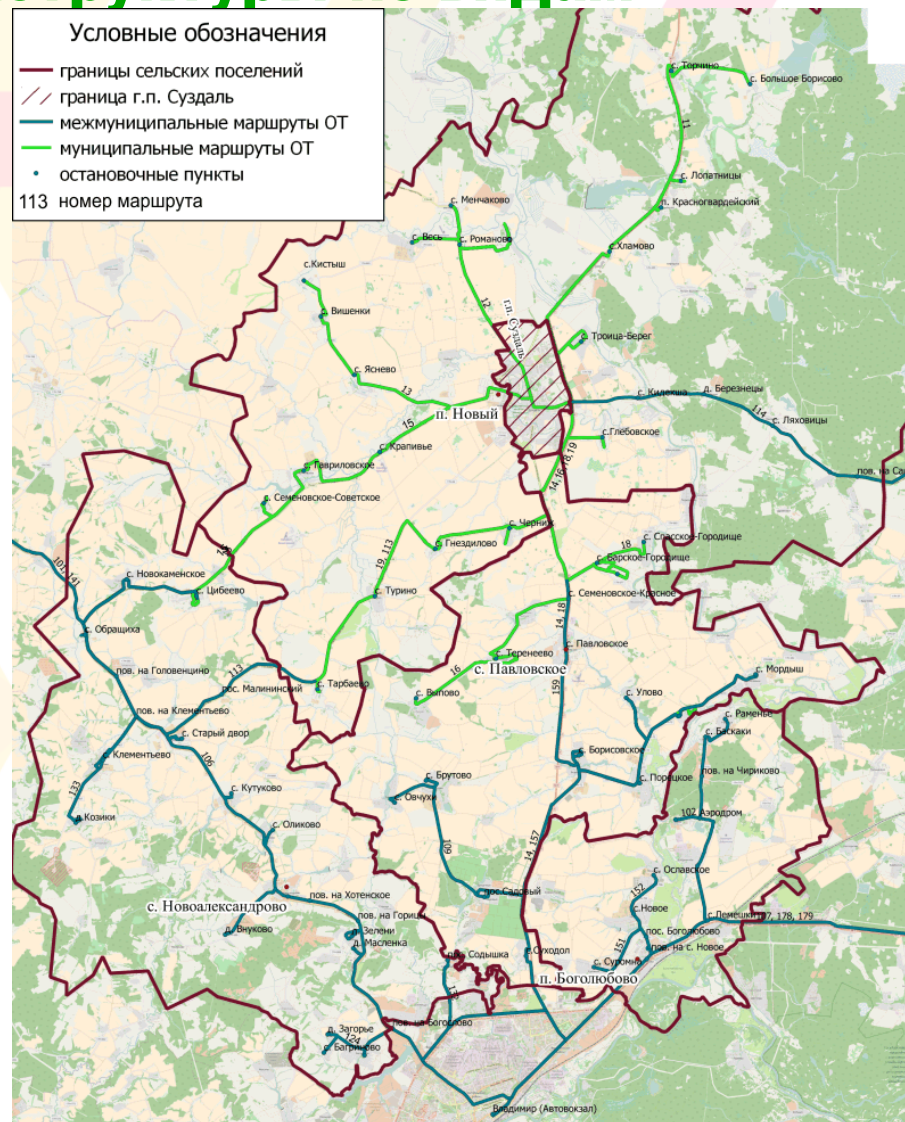
8

Пассажирскими перевозками **автомобильным транспортом** общего пользования на территории района занимаются следующие перевозчики:

- ООО «ПОАТиС»
- ООО «ЕвроТрансВладимир»
- ДООАО «Суздальское ГАТП»
- ОАО «Камешковское АТП»
- ООО «Ремонтно – Техническая станция»
- Тимофеев А. В.
- Михайлов А. Е.
- Нуруев К. Ч.

Регулярные пассажирские перевозки осуществляются по **8 муниципальным и 19 межмуниципальным автобусным маршрутам**, которые начинают свое движение с автовокзалов в г. Владимир и г. Суздаль.

Суздальский район связан автобусным движением со всеми крупными муниципальными образованиями Владимирской области и имеет регулярное сообщение с г. Москва, г. Ярославль, г. Нижний Новгород, г. Рязань, г. Муром и другими населенными пунктами



Перечень маршрутов автомобильного транспорта общего пользования

9

№ п/п	№ маршрута	Название маршрута	Протяженность маршрута (прямое/обратное направление), км	Сельское поселение, по которому проходит маршрут
1	3	г. Суздаль – пос. Новый	8,4/8,4	Селецкое
2	11	г. Суздаль – с. Большое Борисово	21,9/21,9	Селецкое
3	12	г. Суздаль – с. Весь	32,4/32,4	Селецкое
4	13	г. Суздаль – с. Кистыш	16,3/16,3	Селецкое
5	14	г. Суздаль – с. Мордыш	32,7/32,7	Павловское, Селецкое
6	15	г. Суздаль – с. Старый Двор	41,9/41,9	Новоалександровское, Селецкое
7	16	г. Суздаль – с. Выпово	19,0/19,0	Павловское, Селецкое
8	18	г. Владимир (Юго-Западная) – пос. Лесной	29,41/29,51	Боголюбовское
9	18	г. Суздаль – с. Спасское-Городище	14,0/14,0	Павловское, Селецкое
10	19	г. Суздаль – с. Тарбаево	21,3/21,3	Селецкое
11	53	пос. Сновицы – с. Лемешки (мкр. Оргтруд)	25,48/24,92	Боголюбовское
12	101	г. Владимир (Автовокзал) – с. Шихобалово	50,4/50,4	Новоалександровское
13	102	г. Владимир (Автовокзал) – с. Раменье	26,0/26,0	Боголюбовское
14	106	г. Владимир (Автовокзал) – с. Цибеево	40,5/40,5	Новоалександровское
15	107	г. Владимир (Автовокзал) – д. Пенкино	52,1/ 52,1	Боголюбовское

Перечень маршрутов автомобильного транспорта общего пользования

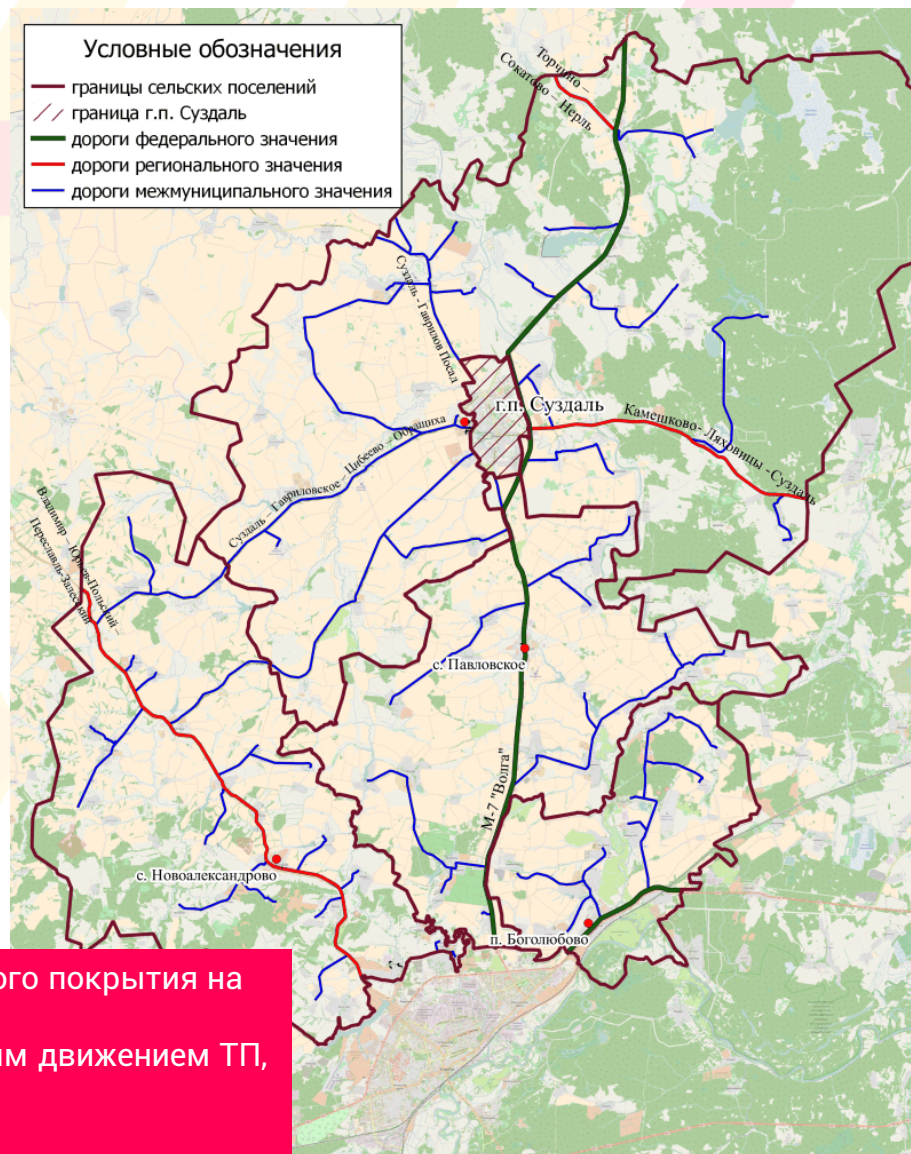
10

№ п/п	№ маршрута	Название маршрута	Протяженность маршрута (прямое/обратное направление), км	Сельское поселение, по которому проходит маршрут
16	109	г. Владимир (Автовокзал) – п. Садовый	22,2/22,2	Павловское
17	113	г. Владимир (Автовокзал) – г. Суздаль (Автостанция)	54,7/54,7	Новоалександровское, Селецкое
18	114	Суздаль (Автостанция) – Сергееха	20,5/20,5	Селецкое
19	124	г. Владимир (Центральный парк) – д. Багриново	14,5/14,5	Новоалександровское
20	128	г. Владимир (Автовокзал) – с. Новоалек-сандрово	24,2/24,2	Новоалександровское
21	132	г. Владимир (Автовокзал) – п. Содышка	13,0/11,7	Новоалександровское
22	133	г. Владимир (Автовокзал) – д. Козики	36,0/36,0	Новоалександровское
23	141	г. Владимир (Автовокзал) – с. Лыково	50,3/60,4	Новоалександровское
24	151	г. Владимир (Автовокзал) – с. Суромна	10,7/14,4	Боголюбовское
25	152	г. Владимир (Юго-Западная) – с. Ославское	23,9/23,9	Боголюбовское
26	156	г. Владимир (Автовокзал) – сады Зеленые	10,9/10,9	Новоалександровское
27	157	г. Владимир (Автовокзал) – с. Мордыш	30,3/30,3	Павловское
28	159	г. Владимир (Автовокзал) – г. Суздаль (Автостанция)	36,8/36,8	Павловское, Селецкое
29	178	г. Камешково (Автостанция) – г. Владимир (Автовокзал)	51,6/47,4	Боголюбовское
30	179	г. Камешково (Автостанция) – г. Владимир (Автовокзал)	54,9/54,9	Боголюбовское

- Боголюбовское с.п. – 131,351 км
- Новоалександровское с.п. – 227,734 км
- Павловское с.п. – 178,102 км
- Селецкое с.п. – 311,684 км
- г. п. Суздаль – 59,922 км

Внешние транспортные связи Суздальского района обеспечивают автомобильные дороги федерального значения М-7 «Волга», М-7 «Волга» подъезд к г. Иваново, дороги регионального значения Владимир – Юрьев-Польский - Переславль-Залесский, Суздаль – Ляховицы – Камешково, Торчино – Сокатово – Нерль и дорога межмуниципального значения Суздаль – Гаврилов Посад.

Транспортные связи между поселениями Суздальского района осуществляются также по дорогам «Владимир – Иваново» – Гнездилово – Туртино – Старый Двор и Суздаль – Гавриловское – Цибеево – Обращиха.



- Неудовлетворительное состояние и отсутствие твердого покрытия на части улично-дорожной сети района;
- Отсутствие тротуаров на участках дорог с интенсивным движением ТП, проходящих по территории населенных пунктов;
- Отсутствие велосипедной инфраструктуры.

Параметры дорожного движения

12

Максимально допустимая скорость движения транспортных средств в пределах населенных пунктов составляет 60 км/ч, с ограничением на отдельных участках до 20 км/ч.

Основная часть дорог общего пользования местного значения относится к V категории. Интенсивность движения ТС на а/д V категории составляет менее 200 прив. ед./сут. Уровень загрузки дорог местного значения не более 30 %.

Дорогами с наиболее интенсивным движением транспорта являются трассы федерального значения М-7 «Волга» и М-7 «Волга» подъезд к г. Иваново, интенсивность движения транспортного потока на этих дорогах составляет более 1000 прив. ед./ч.

Максимальная загрузка также наблюдается на дороге федерального значения М-7 «Волга» в п. Боголюбово и составляет 64 % от пропускной способности дороги.

Плотность УДС Суздальского района составляет 0,58 км/км².



- Интенсивность движения транспортного потока рассчитана на основании проведенных натурных обследований.
- Значения отображены в приведенных единицах в час.

Параметры дорожного движения

13

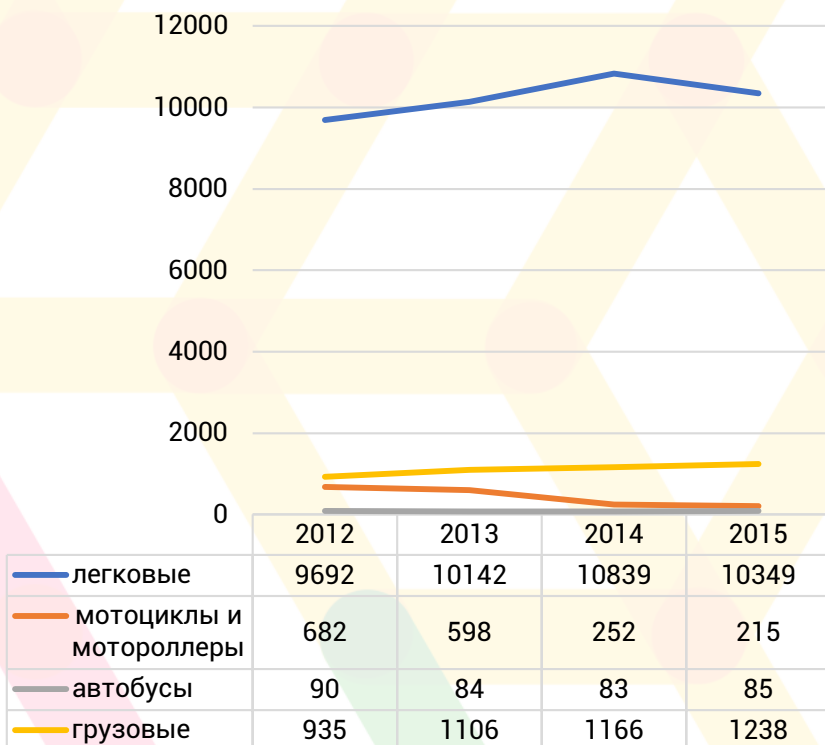
№ точки замера	Название дороги	Интенсивность движения ТС, прив. ед./ч.	Пропускная способность дороги, прив. ед./ч.	Коэффициент загрузки
8	М-7 «Волга»	1821	2828	0,64
8	Боголюбово – Новое	430	1474	0,29
7	Владимир – Юрьев-Польский – Переславль-Залесский	265	1076	0,25
7	«Владимир – Иваново» – Гнездилово – Туртино – Старый Двор	81	1045	0,08
6	Суздаль – Гавриловское – Цибеево – Обращиха	103	1105	0,09
5	М-7 «Волга» подъезд к г. Иваново	1181	2530	0,47
5	«Владимир – Иваново» – Порецкое – Мордыш	148	1140	0,13
4	М-7 «Волга» подъезд к г. Иваново	747	2096	0,36
4	Камешково – Ляховицы – Суздаль	342	1487	0,23
2	«Владимир – Иваново» – Гнездилово – Туртино – Старый Двор	154	1045	0,15
3	Суздаль – Гавриловское – Цибеево – Обращиха	165	1105	0,15

Анализ состава парка транспортных средств уровня автомобилизации

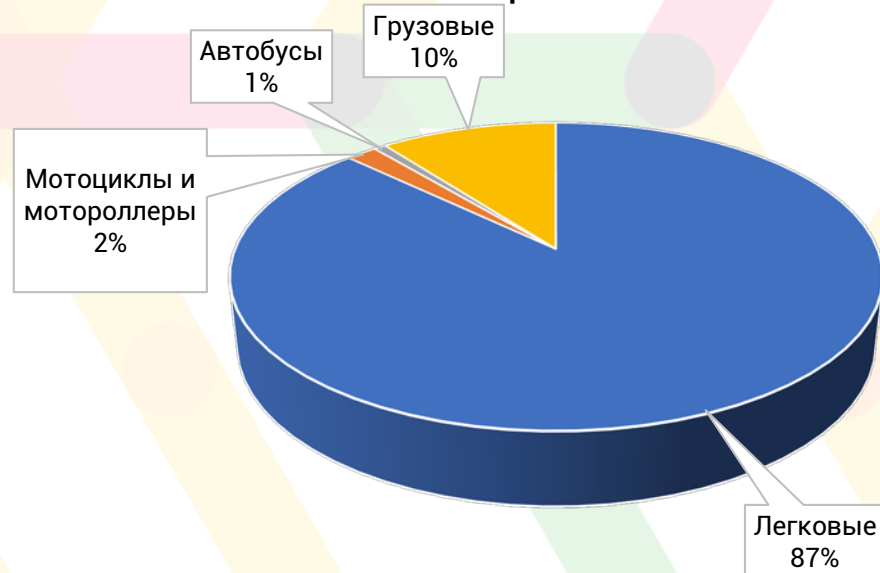
14

Уровень автомобилизации на 2016 г., согласно нормативам градостроительного проектирования Владимирской области, составил 282 автомобиля на 1000 человек.

Наблюдается тенденция к снижению кол-ва мотоциклов и мотороллеров и ежегодное **увеличение количества грузового транспорта** в среднем на 6%.



Состав парка ТС



Подавляющую часть транспортных средств (87%), зарегистрированных на территории района составляют легковые автомобили. Доля грузового и других видов наземного транспорта является незначительной.

Состав парка ТС является типичным для муниципальных образований РФ, где согласно статистики легковые автомобили составляют 88,7 %, мотоциклы и мотороллеры – 2,1%, автобусы – 0,9%, грузовые 8,3 %)

*ТС – транспортное средство

Анализ обеспеченности парковками (парковочными местами)

15

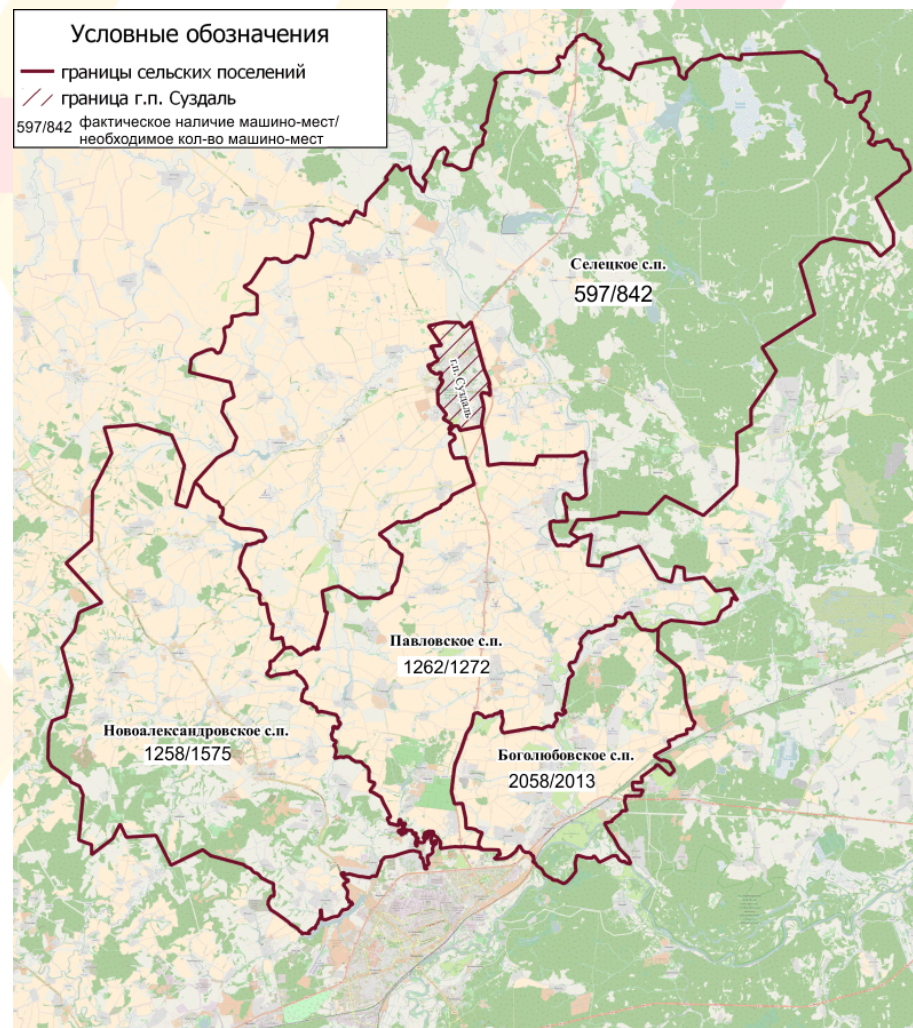
Объём парковочного пространства на территории сельских поселений Суздальского района составляет **5175** машино-мест.

Дефицит парковочных мест для постоянного хранения транспортных средств составляет 640 м/м, из них:

- в Новоалександровском с.п. – 342 м/м
- в Павловском с.п. – 32 м/м
- в Селецком с.п. – 266 м/м

Дефицит наблюдается в населенных пунктах:

- с. Новоалександрово
- с. Сновицы
- с. Павловское
- п. Новый



➤ Выявлен дефицит парковочного пространства в количестве **640** машино-мест

Характеристика работы транспортных средств общего пользования, включая анализ пассажиропотока

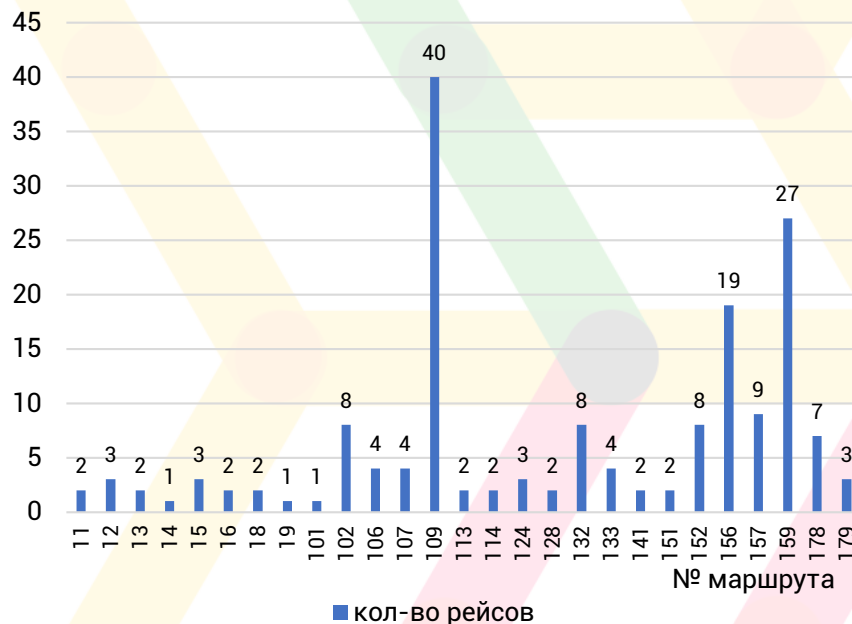


Время работы муниципальных маршрутов общественного транспорта составляет с **6:10 до 16:40**, межмуниципальных – с **5:25 до 21:40**.

Количество рейсов в сутки на муниципальных маршрутах составляет – **1-3 раза**, на межмуниципальных – **до 40 раз** в сутки.

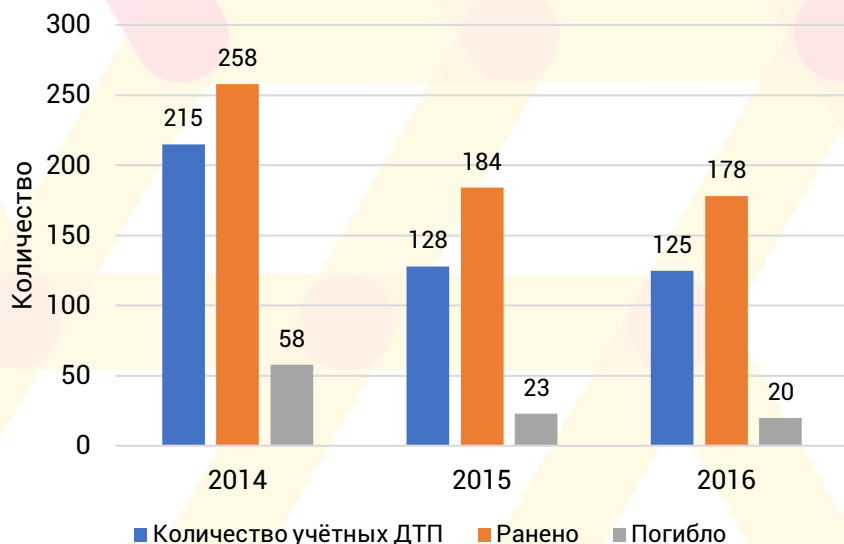
Максимальное количество транспортных средств на маршрутах составляет **76 ед.**, из них **малой вместимости – 25 ед., средней – 6 ед. и большой вместимости – 45 ед.**

Наиболее загруженным маршрутом общественного транспорта является межмуниципальный маршрут **№152 «г. Владимир (Юго-Западная) – с. Ославское»** количество перевезенных пассажиров на котором составляет **17% от общего пассажиропотока**.



Движение маршрутных ТС в течение дня осуществляется в соответствии с установленным расписанием.

Статистика аварийности учётных ДТП 2014-2016 гг.



Показатели аварийности имеют тенденцию к снижению. За период с 2014 по 2016 год, кол-во ДТП сократилось на 42 %,погибших – на 66 %, раненых – на 31 %.

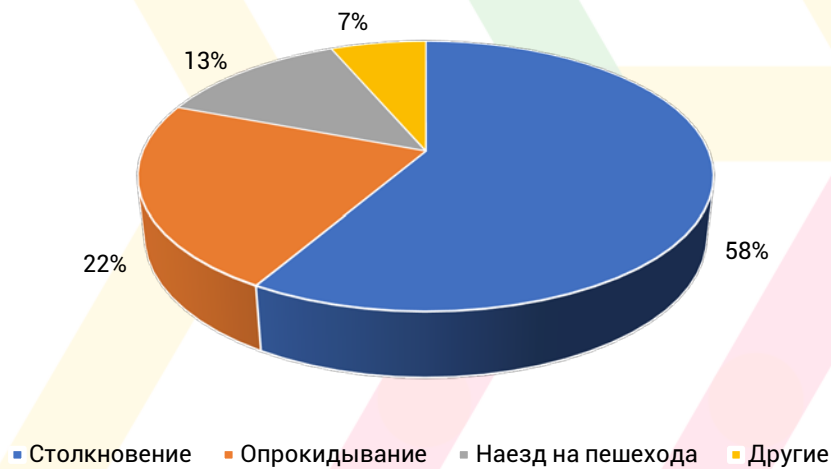
Значение социального риска в Суздальском районе по прежнему имеет высокий показатель, который за 2016 год составил 59 погибших на 100 тысяч населения, что в 2 раза выше среднего показателя по Владимирской области (22,6 погибших на 100 тысяч населения).

Основным видом учётных ДТП на территории Суздальского района является столкновение.

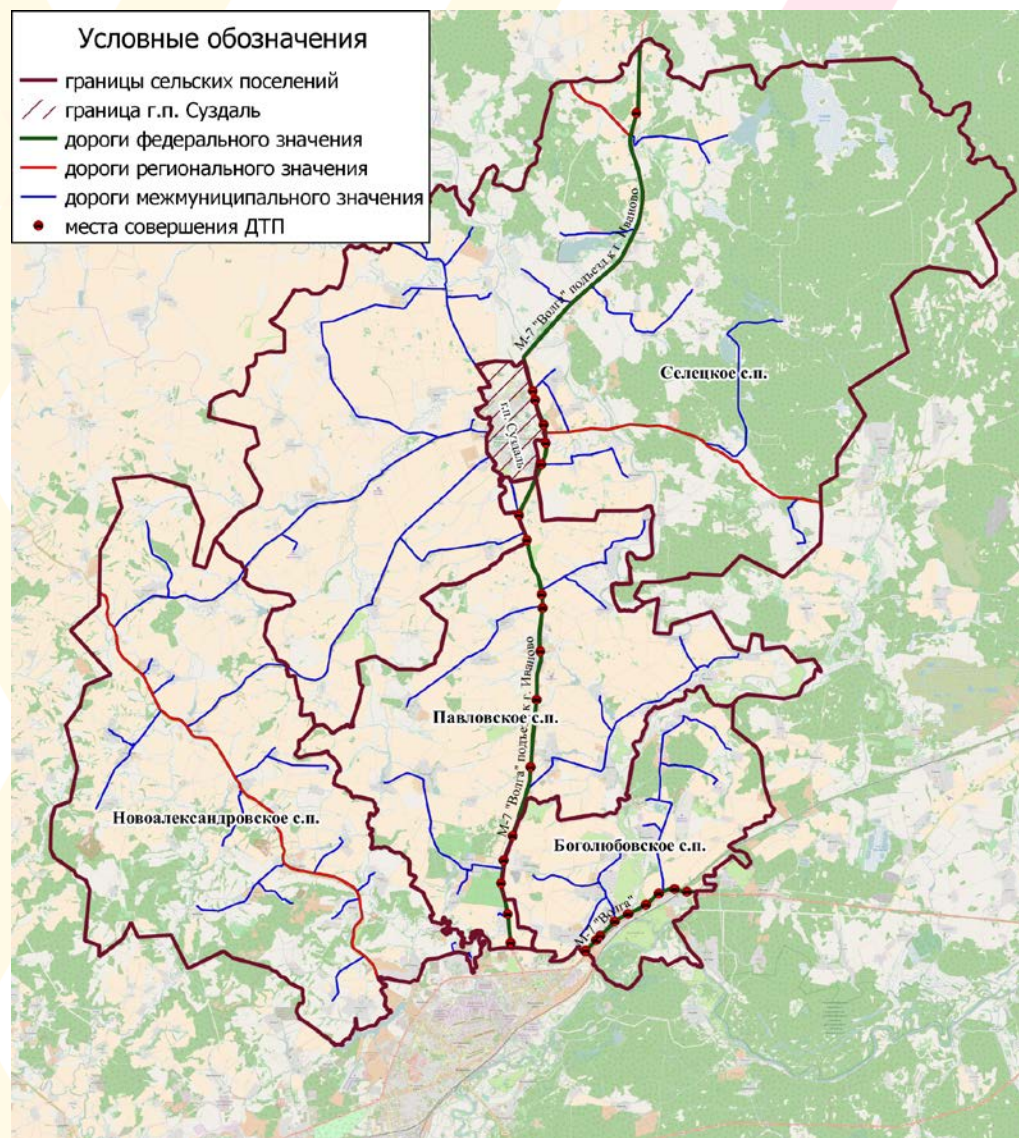
Основные причины ДТП:

- несоблюдение очерёдности проезда;
- несоответствие скорости конкретным условиям движения;
- выезд на встречную полосу.

Распределение учётных ДТП по видам



Наиболее аварийно-опасной дорогой, проходящей по территории Суздальского района, являются федеральные трассы М-7 «Волга» и М-7 «Волга» подъезд к г. Иваново.



Мероприятия по развитию транспортной инфраструктуры по видам транспорта

19

Федеральной целевой программой «Развитие транспортной системы России (2010 – 2020 годы)» предусмотрена реконструкция аэропорта «Добрыньское» в с. Добрыньское.

Срок реализации мероприятия 2022 – 2030 гг.



По территории Боголюбовского, Павловского и Новоалександровского сельских поселений пройдет участок высокоскоростной железнодорожной магистрали Москва – Казань – Екатеринбург (ВСМ2), протяженностью в пределах Суздальского района 29,3 км и остановкой на станции «Владимир».

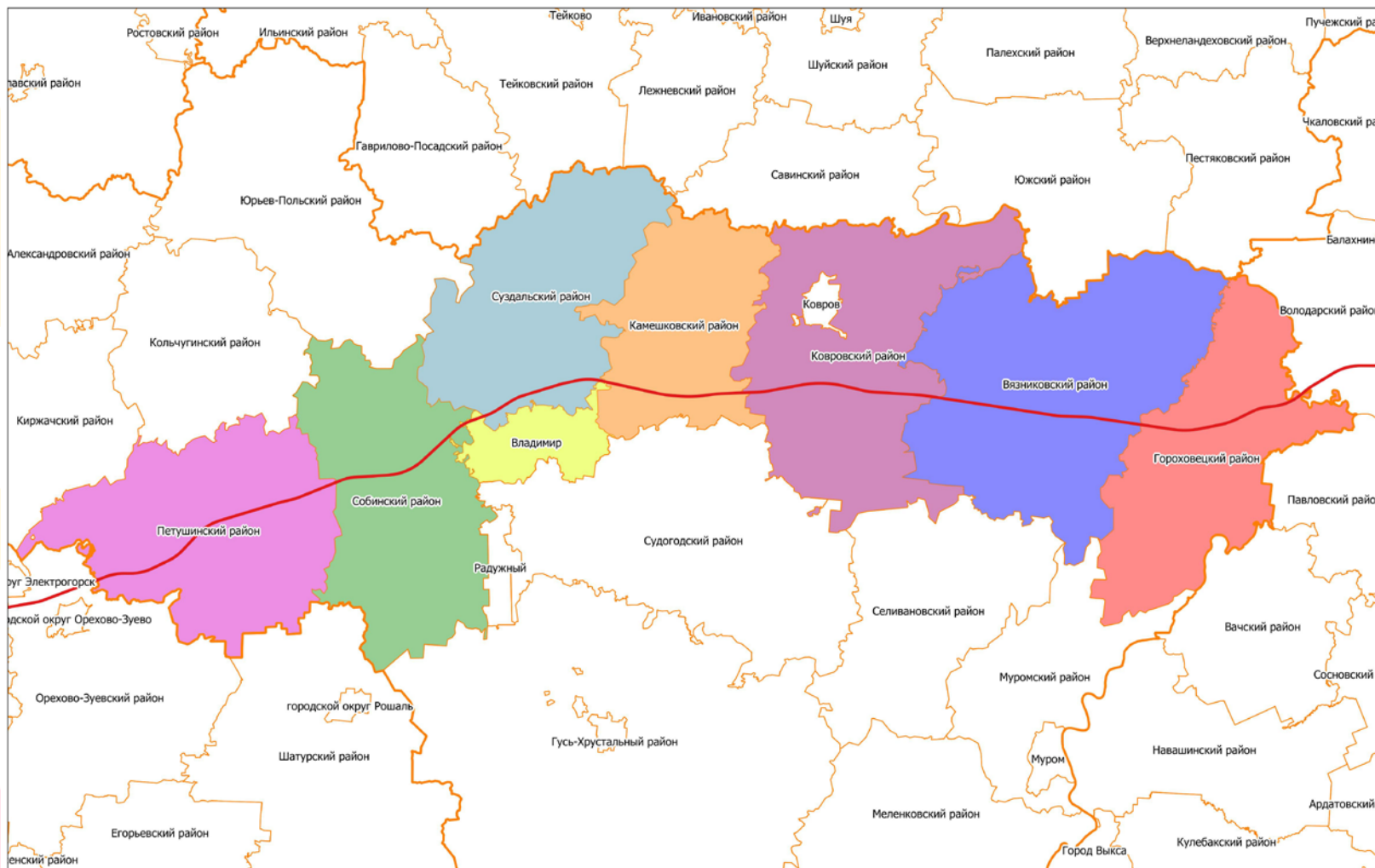
План-график мероприятий реализации проекта строительства ВСМ2, утвержден распоряжением Правительства Российской Федерации от 13 января 2016 г. № 5- р.



Мероприятия по развитию транспортной инфраструктуры по видам транспорта

20

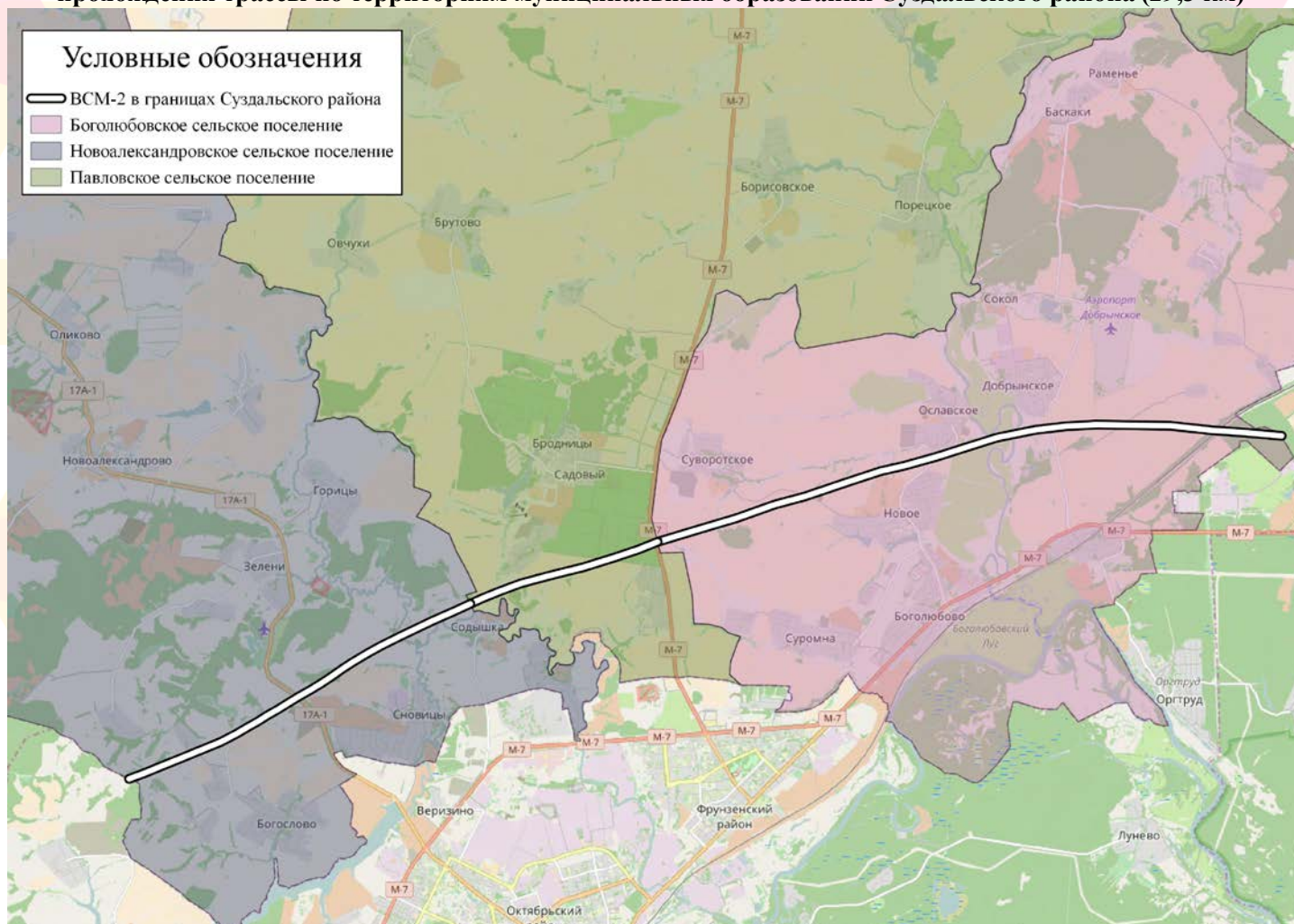
Участок Москва-Казань высокоскоростной железнодорожной магистрали «Москва-Казань-Екатеринбург» (ВСМ-2)». Схема прохождения трассы по территориям муниципальных образований Владимирской области



Мероприятия по развитию транспортной инфраструктуры по видам транспорта

21

Участок Москва-Казань высокоскоростной железнодорожной магистрали «Москва-Казань-Екатеринбург» (ВСМ-2)). Схема прохождения трассы по территориям муниципальных образований Суздальского района (29,3 км)



Мероприятия по развитию автомобильного пассажирского транспорта общего пользования, созданию транспортно-пересадочных узлов

22

Необходимо обустроить остановки общественного транспорта в соответствии Нормативами Владимирской области, в части:

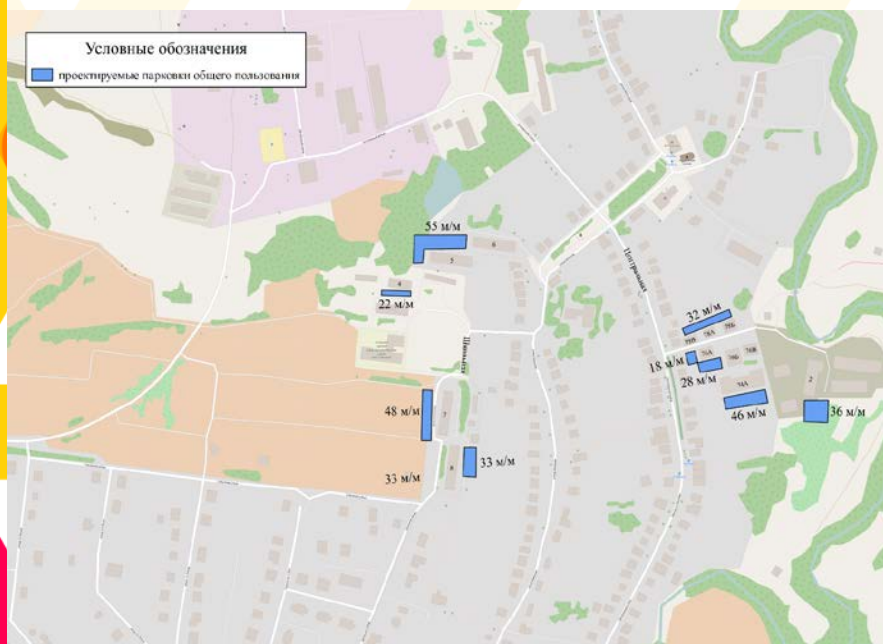
- организации **44** посадочных площадок
- организации **45** остановочных площадок
- установки **29** остановочных павильонов
- устройство **42** пешеходных переходов совмещенных с остановками общественного транспорта
- устройство **31** линии наружного электроосвещения



Мероприятия по развитию инфраструктуры для легкового автомобильного транспорта, включая развитие единого парковочного пространства

23

Устранение дефицита мест для постоянного хранения ТС предлагается посредством создания новых плоскостных парковок согласно ниже приведенным схемам



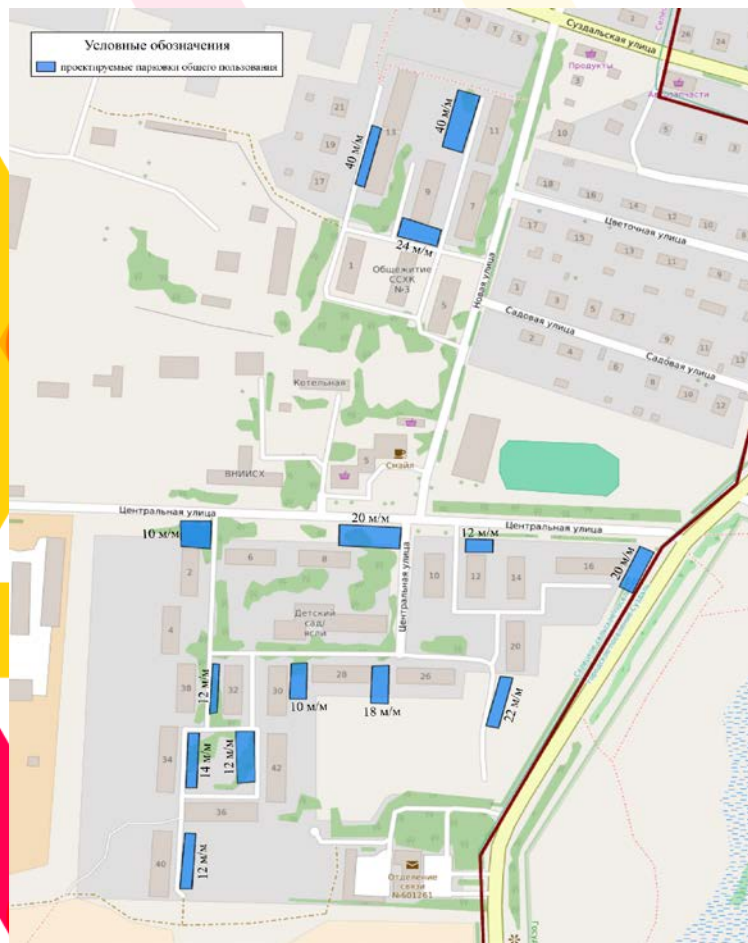
Устранение дефицита мест постоянного хранения транспортных средств в с. Снобицы



Устранение дефицита мест постоянного хранения транспортных средств в с. Новоалександрово

Мероприятия по развитию инфраструктуры для легкового автомобильного транспорта, включая развитие единого парковочного пространства

24



Устранение дефицита мест постоянного хранения транспортных средств в п. Новый



Устранение дефицита мест постоянного хранения транспортных средств в с. Павловское

При организации парковок для обеспечения их доступности необходимо также организовать подход к ним в виде пешеходных дорожек или тротуаров

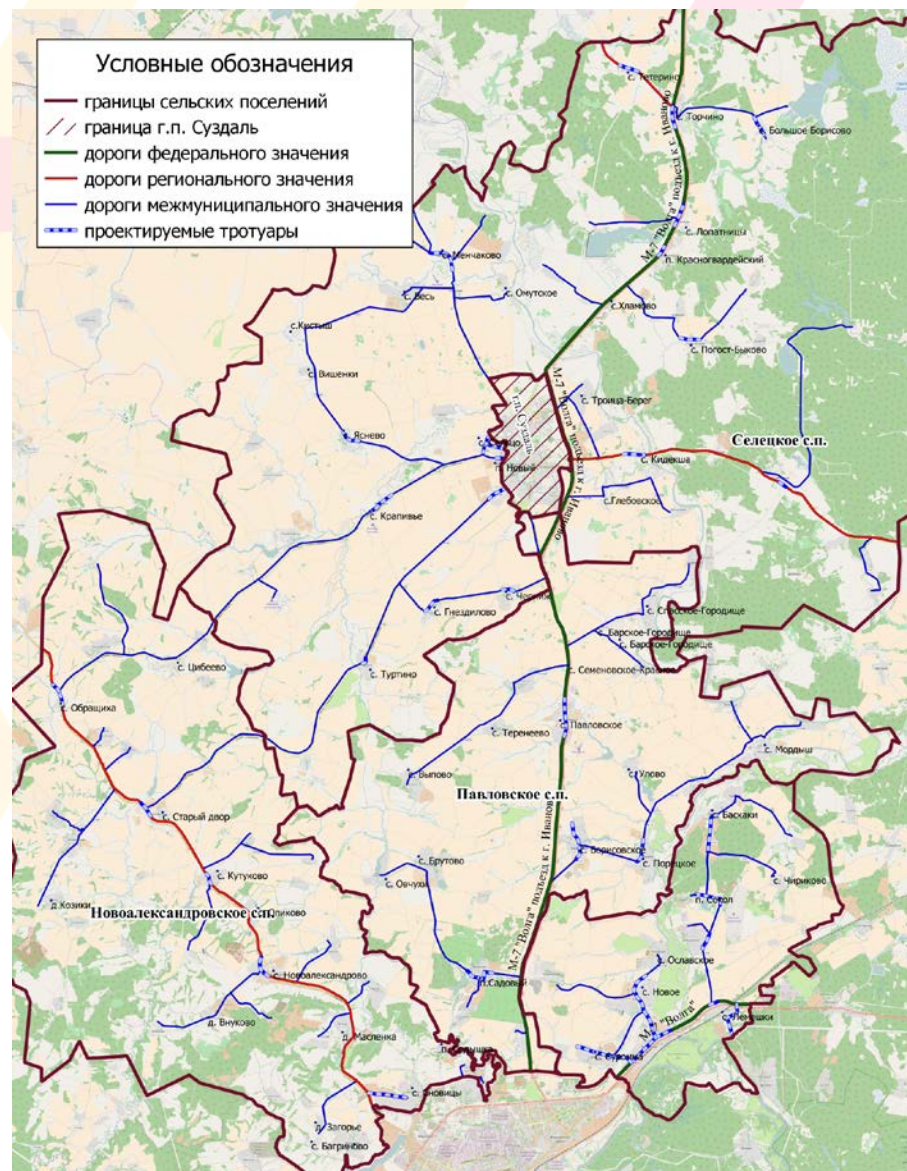
Мероприятия по развитию инфраструктуры пешеходного передвижения

25

В качестве мероприятий по созданию привлекательной среды и повышению безопасности пешеходных перемещений предлагается строительство тротуаров на автомобильных дорогах проходящих через населенные пункты района, согласно приведенной схеме.

Общая протяженность проектируемых тротуаров составит **61,8 км**, из них:

- в Боголюбовском с.п. – 20,5 км
- в Новоалександровском с.п. – 7,2 км
- в Павловском с.п. – 5,9 км
- в Селецком с.п. – 28,2 км



Мероприятия по развитию инфраструктуры велосипедного передвижения

26

Организация велосипедного движения предусматривается по следующим маршрутам:

- Владимир (граница Боголюбовского сельского поселения) – Боголюбово – Лемешки (1)
- Боголюбово – Новое (2)
- Новоалександрово – Старый Двор (3)
- Барское Городище – Павловское – Борисовское (4)
- Кидекша – Суздаль (5)
- Суздаль – Сельцо (6)

Веломаршруты пройдут по дорогам федерального, регионального и межмуниципального значения.

Общая протяженность веломаршрутов составит **29,9** км, из них:

- в Боголюбовском с.п. – 7,1 км
- в Новоалександровском с.п. – 9,8 км
- в Павловском с.п. – 8,2 км
- в Селецком с.п. – 4,8 км

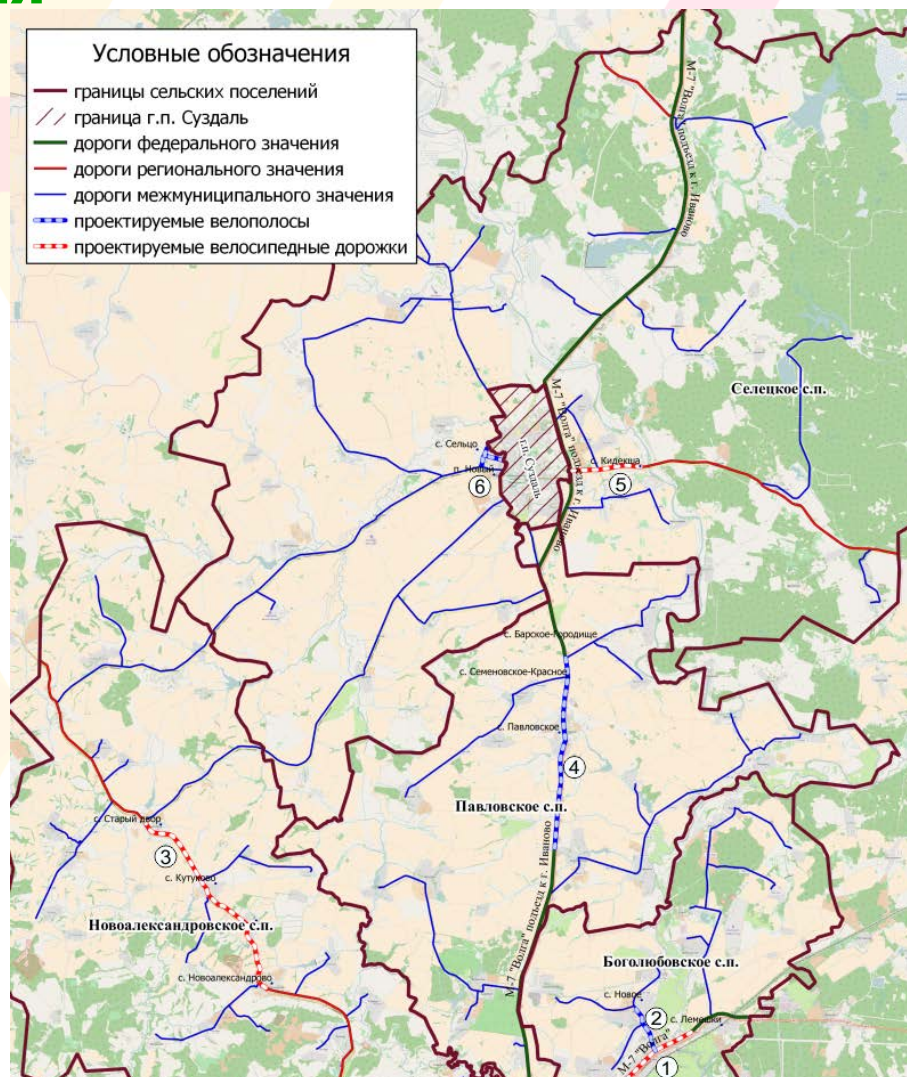


Схема организации велотранспортной инфраструктуры

Мероприятия по развитию сети дорог МО Боголюбовское 27

№ п/п	Мероприятие
1	Строительство Северного обхода города Владимира
2	Строительство нового участка от автомобильной дороги М-7 «Волга» подъезд к городу Иваново до автомобильной дороги М-7 «Волга»
3	Строительство автомобильной дороги от деревни Велисово до дороги «Лемешки-Сокол-Раменье-Чириково-Доржево»
4	Строительство автомобильной дороги от села Суворотское до автомобильной дороги М-7 «Волга» подъезд к городу Иваново
5	Строительство автомобильной дороги от села Суромна до автомобильной дороги М-7 «Волга» подъезд к городу Иваново
6	Реконструкция автомобильной дороги Раменье – Велисово
7	Реконструкция участка автомобильной дороги "Лемешки – Сокол – Раменье" – Чириково
8	Реконструкция автомобильной дороги «Лемешки-Сокол-Раменье»
9	Строительство транспортной развязки на пересечении Северного обхода города Владимира с автомобильной дорогой федерального значения М-7 «Волга»



Мероприятия по развитию сети дорог МО Новоалександровское 28

№ п/п	Мероприятие	Условные обозначения	
1	Строительство Северного обхода города Владимира (через муниципальное образование Новоалександровское)	<p>— Граница муниципального образования Новоалександровское</p> <p>— Дороги федерального значения</p> <p>— Дороги регионального значения</p> <p>— Дороги межмуниципального значения</p> <p>— Строительство улиц и дорог</p> <p>— Реконструкция улиц и дорог</p> <p>● Транспортные развязки</p>	
2	Строительство автомобильной дороги Козики – Петраково – Фомицыно – Аннино		
3	Строительство автомобильной дороги Козики – Петраково – Фомицыно – Аннино – Пустой Ярославль		
4	Строительство автомобильной дороги Загорье – Филиппуши		
5	Строительство автомобильной дороги Старый Двор – Теремец		
6	Строительство участка автомобильной дороги Лакинск – Ставрово – Суздаль (через муниципальное образование Новоалександровское)		
7	Реконструкция участка автомобильной дороги «Владимир-Юрьев-Польский-Бородино»-Нежитино		
8	Строительство транспортной развязки на пересечении Северного обхода города Владимира с автомобильной дорогой Владимир – Юрьев-Польский – Переславль-Залесский		



№ п/п	Мероприятие	Условные обозначения
1	Реконструкция участка автомобильной дороги Гридино – Погост-Быково	<ul style="list-style-type: none"> Граница муниципального образования Селецкое Дороги федерального значения Дороги регионального значения Дороги межмуниципального значения Реконструкция улиц и дорог 
2	Реконструкция участка автомобильной дороги Песочное – Дровники	
3	Реконструкция участка автомобильной дороги Янево – Григорово – Константиново	
4	Реконструкция участка автомобильной дороги Семеновское-Советское – Гавриловское	
5	Реконструкция участка автомобильной дороги Подъезд к деревне Алфериха	