



Администрация Суздальского района Владимирской области

ПОСТАНОВЛЕНИЕ

от 29.12.2017 года

№ 3507

Об утверждении программы «Комплексного развития системы транспортной инфраструктуры сельских поселений Суздальского района Владимирской области на 2017-2030 годы»

В соответствии с Градостроительным кодексом Российской Федерации от 29.12.2004 № 190-ФЗ, Федеральным законом от 06.10.2003 года №131-ФЗ «Об общих принципах организации местного самоуправления в Российской Федерации», Федеральным законом от 08.11.2007 №257-ФЗ «Об автомобильных дорогах и о дорожной деятельности в Российской Федерации и о внесении изменений в отдельные законодательные акты Российской Федерации», Федеральным законом от 09.02.2007 №16-ФЗ «О транспортной безопасности», постановления Правительства Российской Федерации от 25.12.2015 №1440 «Об утверждении требований к программам комплексного развития транспортной инфраструктуры поселений, городских округов» п о с т а н о в л я ю:

1. Утвердить программу «Комплексного развития системы транспортной инфраструктуры сельских поселений Суздальского района Владимирской области на 2017-2030 годы» в соответствии с приложением.
2. Контроль за исполнением настоящего постановления возложить на заместителя Главы администрации района по жизнеобеспечению и общественной безопасности.
3. Опубликовать настоящее постановление в газете «Суздальская новь» без приложения, с приложением разместить на официальном сайте администрации Суздальского района в сети «Интернет».
4. Настоящее постановление вступает в силу со дня официального опубликования.

Глава района

А.П. Сараев



Администрация Суздальского района Владимирской области

**ПРОГРАММА КОМПЛЕКСНОГО РАЗВИТИЯ
ТРАНСПОРТНОЙ ИНФРАСТРУКТУРЫ
МУНИЦИПАЛЬНОГО ОБРАЗОВАНИЯ
БОГОЛЮБОВСКОЕ НА ТЕРРИТОРИИ
СУЗДАЛЬСКОГО РАЙОНА ВЛАДИМИРСКОЙ
ОБЛАСТИ**

Рязань 2017

СОДЕРЖАНИЕ

Паспорт	6
1 Характеристика существующего состояния транспортной инфраструктуры муниципального образования.....	9
1.1 Анализ положения Владимирской области в структуре пространственной организации Российской Федерации, анализ положения поселений и Суздальского района в структуре пространственной организации Владимирской области и Российской Федерации в целом.....	9
1.2 Социально-экономическая характеристика каждого поселения района, поселений и Суздальского района в целом, характеристика градостроительной деятельности на территории поселений и Суздальского района, включая деятельность в сфере транспорта, оценку транспортного спроса	11
1.2.1 Демографические показатели	11
1.2.2 Труд и заработная плата.....	12
1.2.3 Промышленное производство	13
1.2.4 Сфера отдыха, развлечений, культуры и спорта	13
1.2.5 Образование.....	15
1.2.6 Здравоохранение и социальное обслуживание.....	15
1.2.7 Деятельность в сфере транспорта, оценка транспортного спроса...	16
1.3 Характеристика функционирования и показатели работы транспортной инфраструктуры по видам транспорта.....	17
1.4 Характеристика сети дорог муниципального образования Боголюбовское и Суздальского района, параметры дорожного движения (скорость, плотность, состав и интенсивность движения потоков транспортных средств, коэффициент загрузки дорог движением и иные показатели, характеризующие состояние дорожного движения, экологическую нагрузку на окружающую среду от автомобильного транспорта и экономические потери), оценка качества содержания дорог	21

1.5	Анализ состава парка транспортных средств и уровня автомобилизации, обеспеченности парковками (парковочными местами)	28
1.6	Характеристика работы транспортных средств общего пользования, включая анализ пассажиропотока	31
1.7	Характеристика условий пешеходного и велосипедного передвижения	37
1.8	Характеристика движения грузовых транспортных средств, оценка работы транспортных средств коммунальных и дорожных служб, состояния инфраструктуры для данных транспортных средств	38
1.9	Анализ уровня безопасности дорожного движения	39
1.10	Оценка уровня негативного воздействия транспортной инфраструктуры на окружающую среду, безопасность и здоровье населения	45
1.11	Характеристика существующих условий и перспектив развития и размещения транспортной инфраструктуры муниципального образования Боголюбовское и Суздальского района	48
1.12	Оценка нормативно-правовой базы, необходимой для функционирования и развития транспортной инфраструктуры муниципального образования Боголюбовское и Суздальского района	50
1.13	Оценка финансирования транспортной инфраструктуры	51
2	Прогноз транспортного спроса, изменения объемов и характера передвижения населения и перевозок грузов на территории муниципального образования Боголюбовское и Суздальского района	53
2.1	Прогноз социально-экономического и градостроительного развития муниципального образования Боголюбовское и Суздальского района	53
2.2	Прогноз транспортного спроса поселения, объемов и характера передвижения населения и перевозок грузов по видам транспорта, имеющегося на территории муниципального образования Боголюбовское и Суздальского района	58
2.3	Прогноз развития транспортной инфраструктуры по видам транспорта	59
2.3.1	Автомобильный транспорт	59
2.3.2	Железнодорожный транспорт	61

2.3.3 Водный транспорт	63
2.3.4 Воздушный транспорт.....	63
2.4 Прогноз развития дорожной сети муниципального образования Боголюбовское и Суздальского района	63
2.5 Прогноз уровня автомобилизации, параметров дорожного движения ...	66
2.6 Прогноз показателей безопасности дорожного движения.....	67
2.7 Прогноз негативного воздействия транспортной инфраструктуры на окружающую среду и здоровье населения	68
3 Принципиальные варианты развития транспортной инфраструктуры и их укрупненная оценка по целевым показателям (индикаторам) развития транспортной инфраструктуры с последующим выбором предлагаемого к реализации варианта	70
3.1 Определение целевых показателей (индикаторов) развития транспортной инфраструктуры	70
3.2 Проведение укрупненной оценки принципиальных вариантов развития транспортной инфраструктуры и выбор предлагаемого к реализации варианта	71
4 Перечень мероприятий (инвестиционных проектов) по проектированию, строительству, реконструкции объектов транспортной инфраструктуры предлагаемого к реализации варианта развития транспортной инфраструктуры, технико-экономических параметрах объектов транспорта, очередности реализации мероприятий (инвестиционных проектов).....	78
4.1 Мероприятия по развитию транспортной инфраструктуры по видам транспорта	78
4.2 Мероприятия по развитию автомобильного пассажирского транспорта общего пользования, созданию транспортно-пересадочных узлов	80
4.3 Мероприятия по развитию инфраструктуры для легкового автомобильного транспорта, включая развитие единого парковочного пространства.....	82
4.4 Мероприятия по развитию инфраструктуры пешеходного и	

велосипедного передвижения.....	82
4.5 Мероприятия по развитию инфраструктуры для грузового транспорта, транспортных средств коммунальных и дорожных служб.....	86
4.6 Мероприятия по развитию сети дорог	87
4.7 График выполнения мероприятий (инвестиционных проектов) по проектированию, строительству, реконструкции объектов транспортной инфраструктуры	90
5 Оценка объемов и источников финансирования мероприятий (инвестиционных проектов) по проектированию, строительству, реконструкции объектов транспортной инфраструктуры предлагаемого к реализации варианта развития транспортной инфраструктуры.....	92
6 Оценка эффективности мероприятий (инвестиционных проектов) по проектированию, строительству, реконструкции объектов транспортной инфраструктуры предлагаемого к реализации варианта развития транспортной инфраструктуры	94
7 Предложения по институциональным преобразованиям, совершенствованию правового и информационного обеспечения деятельности в сфере проектирования, строительства, реконструкции объектов транспортной инфраструктуры	101
Приложение А – Перечень дорог общего пользования местного значения муниципального образования Боголюбовское	103

ПАСПОРТ

программы комплексного развития транспортной инфраструктуры на территории муниципального образования Боголюбовское

Наименование Программы	Программа комплексного развития транспортной инфраструктуры муниципального образования Боголюбовское до 2030 года
Основание для разработки Программы	<p>- Градостроительный кодекс РФ от 29 декабря 2004 № 190-ФЗ;</p> <p>- Федеральный закон от 06 октября 2003 года № 131-ФЗ «Об общих принципах организации местного самоуправления в Российской Федерации»;</p> <p>- Федеральный закон от 08.11.2007 № 257-ФЗ «Об автомобильных дорогах и о дорожной деятельности в Российской Федерации и о внесении изменений в отдельные законодательные акты Российской Федерации»;</p> <p>- Федеральный закон от 09.02.2007 № 16-ФЗ «О транспортной безопасности»;</p> <p>- постановление Правительства Российской Федерации от 25 декабря 2015 года №1440 «Об утверждении требований к программам комплексного развития транспортной инфраструктуры поселений, городских округов»;</p> <p>- Генеральный план муниципального образования Боголюбовское.</p>
Заказчик Программы	Администрация Суздальского района Владимирской области, 601293, г. Суздаль, ул. Красная площадь, д. 1
Разработчик Программы	Общество с ограниченной ответственностью Производственно-финансовое предприятие «Квантэкс», 390000 г. Рязань, ул. Кудрявцева, д. 34
Цели и задачи Программы	<p>Цель программы – развитие современной, эффективной и безопасной транспортной инфраструктуры муниципального образования Боголюбовское, обеспечивающей высокий уровень доступности и качества оказываемых услуг транспортного комплекса для населения муниципального образования.</p> <p>Для достижения указанной цели необходимо решение</p>

	<p>основных задач:</p> <ul style="list-style-type: none"> -повышение эффективности и качества транспортного обслуживания; -повышение безопасности дорожного движения.
Целевые показатели (индикаторы) развития транспортной инфраструктуры	<p>Задача 1 – повышение эффективности и качества транспортного обслуживания, автомобильный транспорт:</p> <ul style="list-style-type: none"> -протяженность автомобильных дорог общего пользования, (км); -протяженность реконструированных автомобильных дорог общего пользования, (км); -плотность УДС, (км/км²); -количество остановок общественного транспорта, находящихся в нормативном состоянии, (единиц); -протяженность велодорожек и велополос, (км); -соответствие уровня обеспеченности населения парковками для постоянного хранения ТС градостроительным нормативам, (%). <p>Задача 2 – повышение безопасности дорожного движения, автомобильный транспорт:</p> <ul style="list-style-type: none"> -социальный риск от ДТП (число погибших в результате ДТП на 100 тыс. населения).
Сроки и этапы реализации Программы	<p>Срок реализации Программы: 2017 – 2030 годы.</p> <p>Реализация программы не предусматривает подразделения на этапы.</p>
Укрупненное описание запланированных мероприятий (инвестиционных проектов) по проектированию, строительству, реконструкции объектов транспортной инфраструктуры (групп мероприятий,	<p>Мероприятия, описанные в настоящей Программе, направлены на повышение уровня комфортности и безопасности пользователей транспортных средств, пешеходов и велосипедистов, и на улучшение социально-экономического положения муниципального образования Боголюбовское.</p>

подпрограмм, инвестиционных проектов)	
Объемы и источники финансирования Программы	<p>Общий объем финансовых средств, необходимых для реализации мероприятий Программы в 2017-2030 годах составит 6101960,0 тыс. руб., из них средства бюджета Суздальского района – 1111510,0 тыс. руб., бюджет Владимирской области – 158900,0 тыс. руб., федеральный бюджет – 4819990,0 тыс. руб., межбюджетные трансферты и средства внебюджетных источников – 9000,00 тыс. руб., в том числе по годам:</p> <p>в 2017 году – 50,0 тыс. руб.;</p> <p>в 2018 году – 6140,0 тыс. руб.;</p> <p>в 2019 году – 8980,0 тыс. руб.;</p> <p>в 2020 году – 76020,0 тыс. руб.;</p> <p>в 2021 году – 96450,0 тыс. руб.;</p> <p>в 2022-2030 году – 5914320 тыс. руб.</p> <p>Объемы средств для финансирования Программы носят прогнозный характер и подлежат ежегодной корректировке представительным органом местного самоуправления.</p>
Ожидаемые результаты реализации Программы	<p>В результате реализации Программы к 2030 году предполагается:</p> <ul style="list-style-type: none"> - развитие сети автомобильных дорог общего пользования местного значения; - повышение безопасности дорожного движения; - повышение параметров и характеристик автомобильных дорог общего пользования местного значения; - повышение транспортной и пешеходной связности территории; - повышение качества услуг городского пассажирского транспорта; - развитие велосипедной и пешеходной инфраструктуры; - исключение дефицита парковочного пространства.

1 Характеристика существующего состояния транспортной инфраструктуры муниципального образования

1.1 Анализ положения Владимирской области в структуре пространственной организации Российской Федерации, анализ положения поселений и Суздальского района в структуре пространственной организации Владимирской области и Российской Федерации в целом

Владимирская область располагается на территории Восточно-Европейской равнины и входит в состав Центрального экономического района. Площадь территории Владимирской области составляет 29 000 км², протяженность на 170 км с севера на юг и на 280 км – с запада на восток. Граничит на западе и юго-западе с Московской областью, на севере – с Ярославской и Ивановской, на юге – с Рязанской, на востоке – с Нижегородской областью. Расстояние от Москвы до Владимира – 178 км.

Область имеет удобное и благоприятное транспортно-географическое положение. Три железнодорожные магистрали, отходящие из Москвы, пересекают область. На севере области проходит железнодорожная ветвь Москва-Александров-Ярославль-Архангельск, на юге – Москва-Муром-Казань-Екатеринбург-Тюмень-Омск и далее в Восточную Сибирь и Дальний Восток. Самой крупной и напряженной по грузопотокам является магистраль Москва-Владимир-Нижний Новгород-Киров-Пермь-Екатеринбург.

Соседство с Москвой и Московской областью обеспечивает использование научно-технического потенциала для развития экономики муниципального образования и подготовки квалифицированных кадров.

Выгодное экономико-географическое положение области обеспечивается еще и тем, что она входит в состав Единой энергетической, транспортной, рыночной и других систем нашей страны.

В рамках муниципального устройства области, в границах административно-территориальных единиц Владимирской области всего образовано 127 муниципальных образований:

- 5 городских округов;
- 16 муниципальных районов: 26 городских поселений и 80 сельских поселений.

Суздальский район является административно-территориальной единицей и муниципальным образованием на севере Владимирской области. Административный центр – город Суздаль. Большая часть территории района расположена на территории Владимирского ополья с его слабохолмистым рельефом. Площадь района 1479 км². В состав Суздальского района входит одно городское поселение (город Суздаль) и 4 сельских:

- муниципальное образование Боголюбовское;
- муниципальное образование Новоалександровское;
- муниципальное образование Павловское;
- муниципальное образование Селецкое.

Муниципальное образование Боголюбовское расположено в юго-восточной части Суздальского района к северо-востоку от города Владимира, на востоке граничит с Камешковским районом. Площадь территории поселения составляет 176,69 км². Административный центр поселения – посёлок Боголюбово. В состав муниципального образования Боголюбовское входит 15 населенных пунктов (с. Баскаки, п. Боголюбово, д. Велисово, д. Выселки, с. Добрынское, д. Доржево, д. Катраиха, с. Лемешки, с. Новое, с. Ославское, д. Раменье, п. Сокол, с. Суворотское, с. Суромна, с. Чириково).

1.2 Социально-экономическая характеристика каждого поселения района, поселений и Суздальского района в целом, характеристика градостроительной деятельности на территории поселений и Суздальского района, включая деятельность в сфере транспорта, оценку транспортного спроса

1.2.1 Демографические показатели

Одним из показателей экономического развития является численность населения. Изменение численности населения служит индикатором уровня жизни в муниципальном образовании, привлекательности территории для проживания, осуществления деятельности.

По состоянию на 1 января 2016 года численность населения муниципального образования Боголюбовское насчитывала 10454 человека. Динамика численности населения муниципального образования за последние 5 лет представлена в таблице 1.

Таблица 1 – Динамика численности населения муниципального образования Боголюбовское

2012 год	2013 год	2014 год	2015 год	2016 год
10361	10346	10331	10470	10453

В муниципальном образовании Боголюбовское за последние 5 лет наблюдается стабилизация численности населения на среднем уровне 10392 человека с нерегулярной флуктуацией: + до 0,8 %, – до 0,6 %. В 2016 году прирост населения относительно среднего за пять лет уровня составил 0,6 %. По данным государственной статистики по муниципальному образованию Боголюбовское:

- коэффициент прироста составил – 3,4 промилле (число родившихся 88, число умерших 124);
- общий коэффициент рождаемости 8,4 промилле;
- общий коэффициент смертности 11,8 промилле.

1.2.2 Труд и заработная плата

Согласно данным государственной статистики, структура населения муниципального образования в плане трудоспособности представляется следующим образом:

- население трудоспособного возраста составляет порядка 56 %;
- население моложе трудоспособного возраста составляет порядка 16,3 %;
- население старше трудоспособного возраста составляет порядка 27,7 %.

Миграция трудоспособного населения по муниципальному образованию Боголюбовское за 2016 год имеет положительное сальдо в размере 0,7 %. Число прибывших в муниципальное образование лиц трудоспособного возраста составило 266 (2,5 % от общей численности населения). Число выбывших из муниципального образования лиц трудоспособного возраста составило 183 (1,8 % от общей численности населения).

Среднемесячная заработная плата работников организаций всех форм собственности в 2016 году составляла 22 589,1 руб. в Суздальском районе, что соответствует среднеобластным показателям. Среднемесячная заработная плата работников муниципальных организаций и органов местного самоуправления муниципального образования в 2016 году составляла 24 998,1 руб., что также находится в допусках областных показателей.

Учитывая положительное сальдо миграции на въезд трудоспособного контингента, значительное (в 1,7 раза) превышение числа лиц старше трудоспособного возраста над молодым поколением, а также тенденцию отрицательного естественного прироста населения, основными направлениями активной политики органов местного самоуправления муниципального образования в сфере занятости населения на перспективу предлагается:

- закрепление молодого трудового потенциала в сельской местности (организация курсов по профессиональному обучению на селе, развитию среднего специального образования в административном центре);

- снижение численности трудоспособного населения, не занятого в экономике поселения, решение проблемы отходничества людей на сторонние заработки в другие города и регионы, путем создания новых рабочих мест;
- повышение производительности труда, что позволит оптимизировать структуру занятых в разных видах производства;
- улучшение бытовых условий;
- увеличение заработной платы, доплаты за качество и эффективность, премии за лучшие результаты;
- развитие частного сектора во всех сферах занятости путем предоставления субсидий и введения льготного налогообложения на период становления частных хозяйств, что позволит увеличить число рабочих мест;
- развитие малого и среднего предпринимательства.

1.2.3 Промышленное производство

Промышленное производство на территории муниципального образования Боголюбовское слабо развито. На территории поселка Боголюбово расположены ООО «Бергус», ЗАО «Хаме Фудс», Боголюбовская типография. В селе Чириково находится ООО «Суздальская пивоваренная компания». Основными сельскохозяйственными предприятиями муниципального образования Боголюбовское являются СПК «Новосельский», Племзавод «Нива», СПК «Раменское», несколько фермерских хозяйств.

1.2.4 Сфера отдыха, развлечений, культуры и спорта

В муниципальном образовании Боголюбовское функционируют следующие учреждения культуры и спорта:

- Муниципальное бюджетное учреждение культуры «Межпоселенческий методический культурно-досуговый центр», расположенный в селе Новое, основными целями и функциями которого являются:

- 1) обеспечение услугами по организации досуга жителей и приобщение их к творчеству, культурному развитию и самообразованию,

любительскому искусству и ремеслам;

2) развитие культурной деятельности на территории района; удовлетворение культурных потребностей населения в продукции, работах и услугах в области культуры в различных формах;

- Муниципальное бюджетное учреждение дополнительного образования «Детская школа искусств» (пос. Сокол), основными целями и функциями которого являются выявление одаренных детей в раннем детском возрасте, создание условий для их художественного образования и эстетического воспитания, приобретения ими знаний, умений и навыков в области выбранного вида искусств, опыта творческой деятельности и осуществления их подготовки к поступлению в образовательные учреждения, реализующие профессиональные образовательные программы в области искусств;

- Муниципальное бюджетное учреждение дополнительного образования «Детская музыкальная школа им. И.И. Лукашова» (пос. Боголюбово), основными целями и функциями которого является выявление одаренных детей в раннем детском возрасте, создание условий для их художественного образования и эстетического воспитания, приобретения ими знаний, умений и навыков в области выбранного вида искусств, опыта творческой деятельности и осуществления их подготовки к поступлению в образовательные учреждения, реализующие профессиональные образовательные программы в области искусств;

- Муниципальное бюджетное учреждение «Плавательный бассейн «Добрынское» муниципального образования Суздальский район (с. Добрынское), основными целями и функциями которого является Создание условий для занятий физической культурой и спортом, направленных на укрепление здоровья и организацию активного отдыха граждан для всех возрастных категорий.

По информации из открытых достоверных источников, на территории муниципального образования действуют 7 библиотек и 6 муниципальных Домов культуры.

В поселке Боголюбово находится Государственный историко-ландшафтный комплекс «Боголюбовский луг – церковь покровы на Нерли».

1.2.5 Образование

На территории муниципального образования Боголюбовское функционируют:

- четыре общеобразовательные школы (с. Новое, пос. Сокол, пос. Боголюбово, с. Добрынское);
- одна музыкальная школа в пос. Боголюбово;
- пять дошкольных образовательных учреждений (с. Новое, пос. Сокол, пос. Боголюбово (два), с. Добрынское).

Учитывая миграционную статистику, которая показывает значительное превышение миграции населения в возрасте от 0 до 19 лет на выезд над миграцией аналогичного прибывающего в поселение контингента (дошкольный возраст – в 4,9 раза, школьный возраст – в 1,7 раза), а также тенденцию «старения» населения, возникновение в ближайшем будущем проблемы дефицита мест в дошкольных учреждениях и общеобразовательных школах маловероятно.

1.2.6 Здравоохранение и социальное обслуживание

В муниципальном образовании медицинское обслуживание обеспечивает Государственное бюджетное учреждение здравоохранения Владимирской области "Городская клиническая больница №5", поликлиника поселка Боголюбово. Учреждение оказывает лечебную, диагностическую, консультативную медицинскую помощь в амбулаторных условиях, на дому и в иных условиях, осуществляемую в соответствии с программами обязательного и добровольного медицинского страхования. Организована вакцинопрофилактика в соответствии с национальным календарем прививок и по эпидпоказаниям. Осуществляется лечение больных, не нуждающихся в круглосуточном врачебном контроле педиатрического профиля в условиях дневного стационара.

В пределах территории обслуживания учреждения проводится лечение и активное наблюдение на дому пациентов, которые по состоянию здоровья и характеру заболевания не могут посещать амбулаторно-поликлиническое учреждение.

На территории муниципального образования Боголюбовское функционируют также 2 фельдшерско-акушерских пункта, 6 аптек.

Продовольственными и непродовольственными товарами население обеспечивают 60 магазинов, действуют 5 парикмахерских, 2 пункта по ремонту обуви, 7 по ремонту автотранспорта, 2 по оказанию ритуальных услуг, 3 цеха по производству мебели, 12 индивидуальных предпринимателей оказывают услуги по ремонту и строительству жилья. В сфере общественного питания действует 9 кафе. Функционируют 1 ветлечебница и 1 общественная баня.

1.2.7 Деятельность в сфере транспорта, оценка транспортного спроса

Транспортный спрос населения на территории муниципального образования удовлетворяется в большей степени за счет использования личного транспорта и пеших перемещений, а также за счет немоторизированного транспорта.

Перевозка пассажиров в муниципальном образовании Боголюбовское организуется в основном автотранспортными предприятиями, осуществляющими пассажироперевозки автомобильным транспортом по районному центру, между населенными пунктами и между городами Владимирской области и соседних областей. В парке автотранспортных предприятий находятся автобусы различных производителей, маршрутные такси и микроавтобусы. Маршруты, по которым следуют автобусы, утверждаются администрацией области и районной администраций. Расписание движения и остановочные пункты также согласуются с администрацией района и области. Маршруты следования общественного автотранспорта составлены так, чтобы жители разных населенных пунктов района могли беспрепятственно и с наименьшим количеством пересадок добираться от своего дома до районного центра и в

другие населенные пункты района. Пассажиры, которым приходится добираться с пересадками и те, кто много передвигается на общественном транспорте в месяц, могут приобрести месячные проездные билеты. На некоторых транспортных маршрутах действуют социальные проездные для граждан, пользующихся льготным проездом. Кроме того, учитывая территориальную близость поселка Боголюбово к городу Владимиру (от границы города до центра поселка порядка 2-х километров), указанный поселок входит в сферу обслуживания городского общественного транспорта города Владимира.

Транспортный спрос на территории муниципального образования Боголюбовское формируется за счет грузовых и деловых корреспонденций заинтересованных субъектов экономической деятельности поселения, трудовых корреспонденций в ходе маятниковой трудовой миграции, а также учебных и социально-бытовых корреспонденций жителей сельских населенных пунктов.

1.3 Характеристика функционирования и показатели работы транспортной инфраструктуры по видам транспорта

Развитие транспортной системы муниципального образования Боголюбовское является необходимым условием улучшения качества жизни населения муниципального образования.

Наличием и состоянием сети автомобильных дорог определяется территориальная целостность и единство экономического пространства. Недооценка проблемы несоответствия состояния дорог и инфраструктуры местного значения социально-экономическим потребностям общества является одной из причин экономических трудностей и негативных социальных процессов.

Основными структурными элементами транспортной инфраструктуры города являются: сеть улиц и дорог, а также сопряженная с ней сеть общественного транспорта.

Внешние транспортно-экономические связи муниципального образования Боголюбовское с другими регионами осуществляются автомобильным (индивидуальным и общественным) и железнодорожным видами транспорта.

Автомобильный транспорт является основным видом транспорта, которым осуществляется значительная часть внешних и внутригородских пассажирских перевозок, а также большая часть грузовых перевозок.

Пассажирские перевозки автомобильным транспортом общего пользования в муниципальном образовании Боголюбовское осуществляются по межмуниципальным маршрутам № 18 г. Владимир (Юго-Западная) – пос. Лесной, № 53 пос. Сновицы – с. Лемешки (мкр. Оргтруд), № 102 г. Владимир (Автовокзал) – с. Раменье, № 107 г. Владимир (Автовокзал) – д. Пенкино, № 151 г. Владимир (Автовокзал) – с. Суромна, № 152 г. Владимир (Юго-Западная) – с. Ославское, № 178 г. Камешково (Автостанция) – г. Владимир (Автовокзал) и № 179 г. Камешково (Автостанция) – г. Владимир (Автовокзал).

Плотность сети межмуниципального общественного транспорта в муниципальном образовании Боголюбовское составляет $0,42 \text{ км/км}^2$, в целом по Суздальскому району плотность сети общественного транспорта – $0,33 \text{ км/км}^2$. Маршрутный коэффициент, показывающий дублируемость маршрутов, в поселении составляет 1,9, по Суздальскому району – 1,83. Это свидетельствует о том, что по одному маршруту проходит в среднем 2 автобуса. Среднее расстояние между остановочными пунктами на линиях общественного пассажирского транспорта составляет 350 метров.

Доля территорий, находящихся в нормативно-пешеходной доступности остановочных пунктов составляет 94 %.

Схема межмуниципальных маршрутов регулярных перевозок Владимирской области, проходящих по территории муниципального образования Боголюбовское, показана на рисунке 1.



Рисунок 1 – Схема межмуниципальных маршрутов регулярных перевозок Владимирской области, проходящих по территории муниципального образования Боголюбовское

На ветке железной дороги Москва – Нижний Новгород, проходящей по муниципальному образованию Боголюбовское, находятся железнодорожные станции Боголюбово, Лемешки и д. Выселки (209 км) (рисунок 2).



Рисунок 2 – Железная дорога на территории муниципального образования
Боголюбовское

Воздушный транспорт в настоящее время не функционирует. Аэропорт Добрыньское, бывший аэродром «Сокол», ранее принадлежал МО РФ, на нем базировались вертолеты Ми-8, Ми-24. В настоящее время земля принадлежит администрации Владимирской области. Согласно Федеральной целевой программе «Развитие транспортной системы России (2010 – 2020 годы)», предусмотрена реконструкция аэропорта «Добрыньское». За счет средств федерального бюджета софинансирование работ по реконструкции взлетно-посадочной полосы, перрона, рулежных дорожек, патрульной дороги и ограждения аэродрома, устройству водосточно-дренажной системы, установке светосигнального оборудования. За счет средств бюджетов субъектов

Российской Федерации: разработка проектной документации; строительство аэровокзального комплекса; реконструкция взлетно-посадочной полосы, перрона, рулежных дорожек, патрульной; дороги и ограждения аэродрома, устройство водосточно-дренажной, системы, установка светосигнального оборудования.

Водный транспорт не используется.

1.4 Характеристика сети дорог муниципального образования Боголюбовское и Суздальского района, параметры дорожного движения (скорость, плотность, состав и интенсивность движения потоков транспортных средств, коэффициент загрузки дорог движением и иные показатели, характеризующие состояние дорожного движения, экологическую нагрузку на окружающую среду от автомобильного транспорта и экономические потери), оценка качества содержания дорог

Автомобильные дороги являются важнейшей составной частью транспортной инфраструктуры муниципального образования Боголюбовское. Они связывают территорию поселения с населенными пунктами Суздальского района и Владимирской области, населенные пункты поселения с административным центром – п. Боголюбово, обеспечивают жизнедеятельность населенных пунктов поселения, во многом определяют возможности развития поселения, по ним осуществляются автомобильные перевозки грузов и пассажиров. От уровня развития сети автомобильных дорог во многом зависит решение задач достижения устойчивого экономического роста муниципального образования, повышения конкурентоспособности местных производителей и улучшения качества жизни населения.

Внешние связи муниципального образования Боголюбовское с г. Владимир и другими населенными пунктами Владимирской области осуществляются по автодороге федерального значения М-7 «Волга» Москва – Владимир – Нижний

Новгород – Казань – Уфа протяженностью в пределах поселения 6,9 км. На данной дороге расположено 3 светофорных объекта в границах поселка Боголюбово.

Общая протяженность улично-дорожной сети муниципального образования Боголюбовское составляет 131,351 км, из них с грунтовым покрытием – 3,0 км. Данные по протяженности улично-дорожной сети приведены в таблице 2.

Таблица 2 – Протяженность дорог общего пользования проходящих в границах муниципального образования Боголюбовское

№ п/п	Наименование автомобильной дороги	Протяженность, км
1	Общая протяженность дорог общего пользования, из них:	131,351
2	дороги федерального значения	6,9
3	дороги регионального и межмуниципального значения	29,981
4	дороги местного значения	94,57

Опорная сеть на территории муниципального образования Боголюбовское формируется дорогами федерального и межмуниципального значения. Схема опорной сети автомобильных дорог показана на рисунке 3.

Перечень дорог общего пользования регионального и межмуниципального значения утвержден постановлением Губернатора Владимирской области от 04.04.2012 № 315 (ред. от 26.05.2017) «Об утверждении перечня автомобильных дорог общего пользования регионального или межмуниципального значения Владимирской области».

Протяженность автомобильных дорог общего пользования межмуниципального значения, проходящих по муниципальному образованию Боголюбовское составляет 29,981 км, региональные дороги по территории поселения не проходят. Перечень автомобильных дорог общего пользования межмуниципального значения приведен в таблице 3.

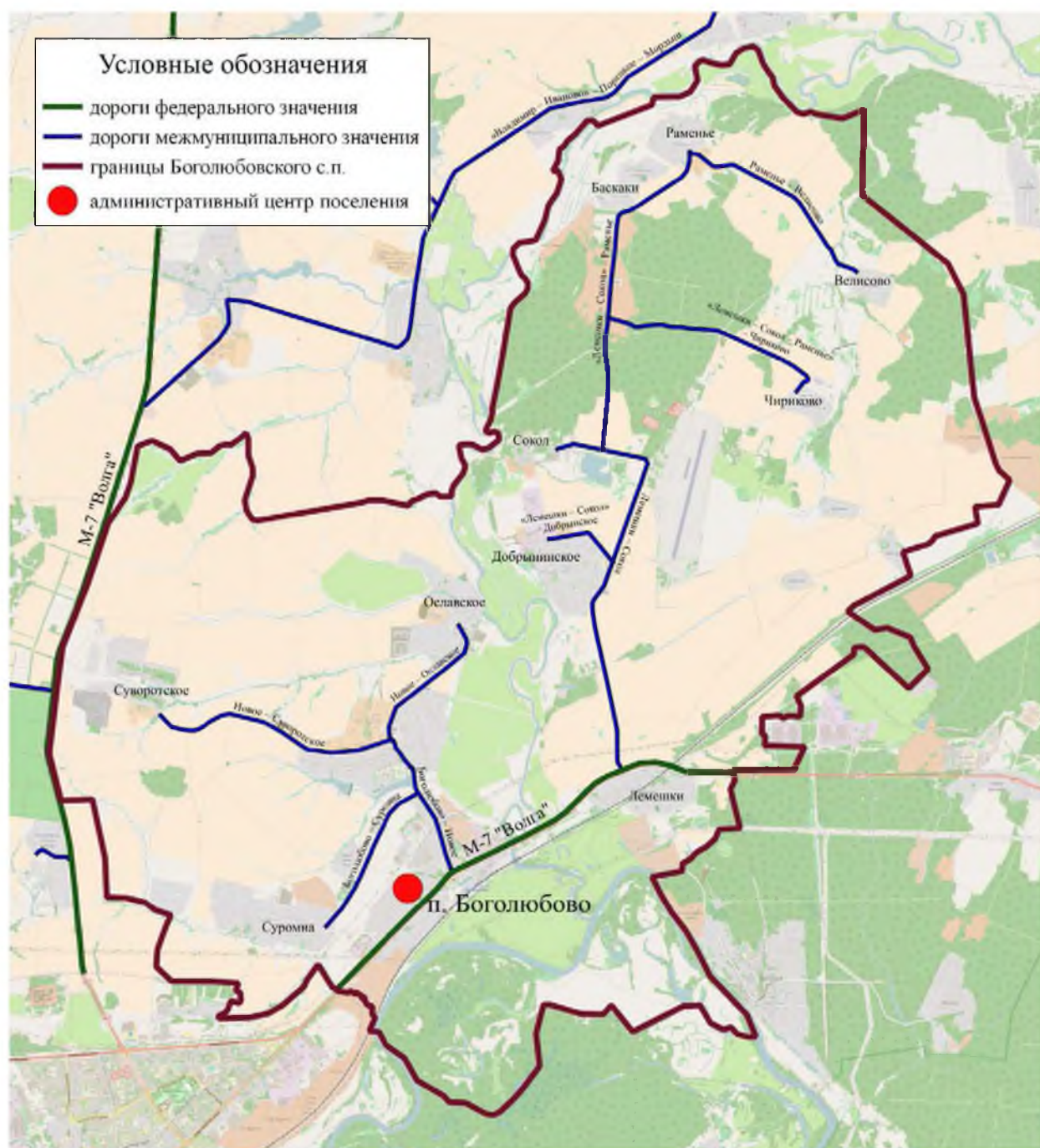


Рисунок 3 – Схема опорной сети дорог муниципального образования
Боголюбовское

Таблица 3 – Перечень дорог общего пользования межмуниципального значения, проходящих в границах муниципального образования Боголюбовское

№ п/п	Идентификационный номер	Наименование автомобильной дороги	Категория дороги	Протяжен ность, км
1	17 ОП МЗ 17 Н-706	Новое – Ославское	IV	2,85
2	17 ОП МЗ 17 Н-707	Боголюбово – Суромна	IV	1,732
3	17 ОП МЗ 17 Н-708	Новое – Суворотское	IV	3,994

Продолжение таблицы 3

4	17 ОП МЗ 17 Н-709	Лемешки – Сокол	IV	6,135
5	17 ОП МЗ 17 Н-710	«Лемешки – Сокол» – Раменье	V	5,158
6	17 ОП МЗ 17 Н-711	Боголюбово – Новое	IV	1,999
7	17 ОП МЗ 17 Н-712	«Лемешки – Сокол» – Добрынское	V	1,341
8	17 ОП МЗ 17 Н-713	Раменье – Велисово	V	3,116
9	17 ОП МЗ 17 Н-716	«Лемешки – Сокол – Раменье» – Чириково	V	3,656
Итого				29,981

В таблице 4 приведены сведения об интенсивности, пропускной способности и коэффициенте загрузки дорог, входящих в состав пересечений, на которых выполнялись замеры транспортных потоков.

Таблица 4 – Сведения об интенсивности, пропускной способности и коэффициенте загрузки дорог

№ п/п	Название дороги	Интенсивность движения ТС, прив. ед./ч.	Пропускная способность дороги, прив. ед./ч.	Коэффициент загрузки
1	М-7 «Волга»	1821	2828	0,64
2	Боголюбово – Новое	430	1474	0,29

К автомобильным дорогам общего пользования местного значения относится дорожная сеть и объекты дорожной инфраструктуры, расположенные в границах муниципального образования Боголюбовское, находящиеся в муниципальной собственности Суздальского муниципального района.

Перечень автомобильных дорог общего пользования местного значения муниципального образования – Суздальский район по состоянию на 01.01.2017 год утверждено постановлением Главы Суздальского района от 25.12.2014 г. № 2321 (с изм. От 03.08.2015) «Перечень автомобильных дорог общего пользования местного значения муниципальное образование – Суздальский район по состоянию на 01.01.2017 год».

Протяженность дорог местного значения проходящих по территории муниципального образования Боголюбовское приведена в таблице 5. Полный

перечень дорог общего пользования местного значения приведен в приложении А.

Таблица 5 – Протяженность дорог общего пользования местного значения, проходящих в границах муниципального образования Боголюбовское

№ п/п	Наименование муниципального образования	Категория дороги	Протяженность дорог, км
1	Вне границ населенных пунктов	IV, V	5,9
2	с. Баскаки	V	5,2
3	п. Боголюбово	V	17,5
4	д. Велисово	V	1,29
5	д. Выселки	V	1,3
6	с. Добрыньское	V	8,03
7	д. Доржево	V	0,5
8	д. Катраиха	V	0,6
9	с. Лемешки	V	5,0
10	с. Новое	V	11,85
11	с. Ославское	V	14,95
12	д. Раменье	V	2,75
13	п. Сокол	V	1,0
14	с. Суворотское	V	5,85
15	с. Суромна	V	10,85
16	с. Чириково	V	2,0
Итого			94,57

Основная часть дорог общего пользования муниципального образования Боголюбовское относится к классу автомобильных дорог «Дорога обычного типа (нескоростная дорога)» с категорией V. Для V категории предусматривается количество полос – 1, ширина полосы 4,5 метра, разделительная полоса не требуется, допускается пересечение в одном уровне с автомобильными дорогами, велосипедными и пешеходными дорожками, с железными дорогами и допускается доступ на дорогу с примыканием в одном уровне.

В соответствии с нормативами градостроительного проектирования Владимирской области интенсивность движения транспортных средств на

автодорогах V категории составляет менее 200 прив. ед./сут. Уровень загрузки дорог местного значения составляет не более 30 %, максимальная загрузка наблюдается на дороге федерального значения М-7 «Волга» в п. Боголюбово и составляет 66 % от пропускной способности дороги. Максимально допустимая скорость движения транспортных средств в пределах населенных пунктов – 60 км/ч, с ограничением на отдельных участках до 20 км/ч. Основной состав транспортных средств представлен легковыми автомобилями, находящимися в собственности у населения. Плотность улично-дорожной сети населенных пунктов поселения приведена в таблице 6.

Таблица 6 – Плотность улично-дорожной сети населенных пунктов муниципального образования Боголюбовское

№ п/п	Наименование муниципального образования	Площадь муниципального образования, км ²	Плотность УДС, км/км ²
1	с. Баскаки	0,43	12,09
2	п. Боголюбово	3,87	4,52
3	д. Велисово	0,19	6,79
4	д. Выселки	0,27	2,22
5	с. Добрыньское	1,54	5,21
6	д. Доржево	0,14	0,1
7	д. Катраиха	0,08	0,1
8	с. Лемешки	0,83	6,02
9	с. Новое	2,28	5,2
10	с. Ославское	1,03	14,51
11	д. Раменье	0,75	3,67
12	п. Сокол	0,44	2,27
13	с. Суворотское	0,84	6,96
14	с. Суромна	1,29	8,41
15	с. Чириково	0,42	4,76

Таким образом, плотность улично-дорожной сети в пределах большей части населенных пунктов муниципального образования Боголюбовское значительно выше минимально допустимого уровня, регламентированного местными

нормами градостроительного проектирования Владимирской области, который составляет 1,25 км/км² для сети улиц и дорог муниципальных образований. Исключение составляют деревни Доржево и Катраиха, где отсутствуют дороги с твердым покрытием.

Экологическая нагрузка со стороны участников дорожного движения оценивается как низкая ввиду следующих обстоятельств:

- невысокие значения интенсивности движения и загрузки УДС;
- незначительная доля грузовых транспортных средств в общем потоке;
- отсутствие заторовых ситуаций.

Обслуживание дорог осуществляется подрядной организацией по муниципальному контракту на выполнение комплекса работ по содержанию муниципальных автомобильных дорог, тротуаров и дорожных сооружений на территории муниципального образования Боголюбовское заключаемому ежегодно. В состав работ входит:

- содержание муниципальных автомобильных дорог и тротуаров, включающие в себя работы с учетом сезонных условий по уходу за дорожными одеждами, полосой отвода, земляного полотна, системой водоотвода, дорожными сооружениями – элементами обустройства дорог; озеленению; организации и безопасности движения и прочие работы, в результате которых поддерживается транспортно-эксплуатационное состояние дорог, тротуаров и дорожных сооружений в соответствии с действующей нормативной документацией;

- борьба с зимней скользкостью с уборкой снежных валов с обочин;
- содержание автобусных остановок и прилегающей к остановкам территории;

- нанесение вновь и восстановление изношенной горизонтальной разметки;

- содержание перекрестков, пешеходных переходов, индикаторов пешеходных переходов;

- монтаж/демонтаж искусственных неровностей для принудительного

снижения скорости по соответствующему распоряжению Заказчика;

- работы по содержанию, монтажу (установке) и демонтажу дорожных знаков в соответствии со схемой установки дорожных знаков предоставленной Заказчиком.

Проверка качества выполнения работ осуществляется по согласованному графику, с составлением итогового акта оценки качества содержания муниципальных автодорог в соответствии с утвержденными критериями.

К недостаткам улично-дорожной сети муниципального образования можно отнести неудовлетворительное состояние и отсутствие твердого покрытия на части улично-дорожной сети поселения и отсутствие тротуаров, необходимых для упорядочения движения пешеходов, вследствие чего существует высокая вероятность возникновения ДТП с участием пешеходов на улицах населенных пунктов.

1.5 Анализ состава парка транспортных средств и уровня автомобилизации, обеспеченности парковками (парковочными местами)

Для проведения количественного и качественного анализа активного парка транспортных средств на территории муниципального образования Боголюбовское были использованы данные отчетов Федеральной налоговой службы Российской Федерации (ФНС РФ). Количественные характеристики парка транспортных средств поселения по итогам 2015 года приведены в таблице 7.

Таблица 7 – Количественные характеристики парка транспортных средств муниципального образования Боголюбовское

Наименование	Всего, ед.	В собственности организаций, ед.	В собственности граждан, ед.
Транспортные средства, всего, в том числе:	3853	53	3800
легковые автомобили	3322	28	3294

Продолжение таблицы 7

Наименование	Всего, ед.	В собственности организаций, ед.	В собственности граждан, ед.
мотоциклы, мотороллеры	73	0	73
автобусы	29	7	22
грузовые автомобили	429	18	411

Качественный состав парка транспортных средств, принадлежащих физическим лицам муниципального образования Боголюбовское и его динамика в ретроспективе за период с 2012 по 2015 годы представлены в таблице 8.

Таблица 8 – Состав парка транспортных средств за период с 2012 по 2015 годы

Вид транспортного средства	Количество транспортных средств, ед.			
	2012	2013	2014	2015
Легковые	2980	3109	3286	3294
Мотоциклы и мотороллеры	43	45	74	73
Автобусы	17	19	21	22
Грузовые	272	339	386	411

Уровень автомобилизации на 2016 г., согласно нормативам градостроительного проектирования Владимирской области, составил 282 автомобиля на 1000 человек.

Из таблицы следует, что подавляющую часть транспортных средств, зарегистрированных на территории поселения составляют легковые автомобили. Доля грузового транспорта является незначительной, но имеет тенденцию к увеличению. Доля автобусов практически не изменяется в течение данного промежутка времени.

Согласно местным нормативам градостроительного проектирования Владимирской области, минимально допустимый уровень обеспеченности местами для организованного (постоянного) хранения легковых автомобилей, принадлежащих гражданам, составляет 425 машино-мест на 1000 человек. Потребность в местах для постоянной парковки рассчитывается исходя из количества человек, проживающих в многоквартирных домах, так как живущие

в индивидуальных постройках считаются обеспеченными местами для парковки на 100 %. Многоквартирные дома расположены в п. Боголюбово, п. Сокол, с. Новое и с. Добрынское. Дефицит мест для стоянки и остановки транспортных средств не выявлен (таблица 9). Всего в поселении 2058 машино-мест для постоянного хранения транспорта, из них на внутридворовой территории 1288 машино-мест и 770 машино-мест в составе ГСК.

Таблица 9 – Дефицит парковочного пространства для постоянного хранения ТС

№ п/п	Адрес	Необходимое кол-во машино-мест	Фактическое наличие машино-мест		Дефицит, машино- мест
			Внутридворовая территория	ГСК	
1	п. Сокол, д.1-15	877	515	367	0
2	п. Боголюбово, ул. Заводская, д.1, 1а, 3-4	84	48	37	0
3	п. Боголюбово, ул. Западная, д.3, 3а, 5, 7, 9, 11а, 13, 15, 17, 19, 21, 21а, 23, 25, 25а, 25б, 17, 27а, 29, 31, 31а, 33, 33а, 35а	511	357	159	0
4	п. Боголюбово, ул. Ленина, д.1	15	9	8	0
5	п. Боголюбово, ул. Ленина, д.1а	15	9	7	0
6	п. Боголюбово, ул. Ленина, д.12а	15	0	25	0
7	п. Боголюбово, ул. Ленина, д.18, 18а, 22, 24б, 24в	115	38	83	0
8	п. Боголюбово, ул. Ленина, д.50	11	11	0	0
9	п. Боголюбово, ул. Ленина, д.59	6	6	0	0
10	п. Боголюбово, ул. Ленина, д. 82	9	9	0	0
11	п. Боголюбово, ул. Ленина, д.172б, 172в, 182, 182б, 182б, 184	74	49	27	0
12	п. Боголюбово, ул. Садовая, д.30б	15	15	0	0
13	п. Боголюбово, ул. Пушкина д. 31	13	15	0	0
14	п. Боголюбово, ул. Северная, д.12	17	17	0	0
15	п. Боголюбово, ул. Фрунзе, д.5	8	8	0	0
16	с. Новое, ул. Молодежная, д.1-7	204	152	57	0
17	с. Добрынское, ул. Пионерская, д.14а	23	30	0	0
Итого:		2013	1288	770	0

Сложившаяся застройка позволяет хранить транспортные средства в пределах участков объектов притяжения и на внутридворовой территории

многоквартирных домов, а также значительная часть автомобилей хранится в гаражах.

1.6 Характеристика работы транспортных средств общего пользования, включая анализ пассажиропотока

Пассажирский транспорт является важнейшим элементом сферы обслуживания населения, без которого невозможно нормальное функционирование общества. Он призван удовлетворять потребности населения в передвижениях, вызванные производственными, бытовыми, культурными целями.

Основным пассажирским транспортом на территории поселения является автобус. Согласно реестру межмуниципальных маршрутов регулярных перевозок Владимирской области, автобусное пассажирское сообщение представлено межмуниципальными маршрутами:

- № 18 г. Владимир (Юго-Западная) – пос. Лесной;
- № 53 пос. Сновицы – с. Лемешки (мкр. Оргтруд);
- № 102 г. Владимир (Автовокзал) – с. Раменье;
- № 107 г. Владимир (Автовокзал) – д. Пенкино;
- № 151 г. Владимир (Автовокзал) – с. Суромна;
- № 152 г. Владимир (Юго-Западная) – с. Ославское;
- № 178 г. Камешково (Автостанция) – г. Владимир (Автовокзал);
- № 179 г. Камешково (Автостанция) – г. Владимир (Автовокзал).

В таблице 10 приведены данные по технико-эксплуатационным параметрам регулярных маршрутов общественного транспорта, проходящих по территории муниципального образования Боголюбовское.

Перевозками пассажиров занимаются четыре перевозчика:

- ООО «ПОАТиС», 600009, Владимирская обл., г. Владимир, ул. Северная, д.59;
- Индивидуальный предприниматель Тимофеев Александр

Владимирович;

- ООО «ЕвроТрансВладимир», 600007, Владимирская обл., г. Владимир,
2-й Почаевский пр-д, д.5;

- ОАО «Камешковское АТП», 601301, Владимирская обл., г. Камешково,
ул. Дорожная, д.1.

Таблица 10 – Характеристика работы городского пассажирского транспорта
общего пользования

№ маршрута	Наименование маршрута	Протяженность маршрута (прямое/обратное направление), км	Время отправления	Классы ТС, используемые на маршруте <*>. (их максимальное количество)
1	2	3	4	5
№ 18	г. Владимир (Юго-Западная) – пос. Лесной;	29,41/29,51	6:15, 6:40, 7:05, 7:30, 7:55, 8:20, 8:45, 9:10, 9:35, 10:00, 10:25, 10:50, 11:15, 11:40, 12:05, 12:30, 12:55, 13:20, 13:45, 14:10, 14:35, 15:00, 15:25, 15:50, 16:15, 16:40, 17:05, 17:30, 17:55, 18:20, 18:45, 19:10, 19:35, 20:00, 20:25, 20:50 ежедневно	С (3)
№ 53	пос. Сновицы – с. Лемешки (мкр. Оргтруд)	25,48/24,92	5:40, 6:05, 6:30, 6:55, 7:20, 7:45, 8:10, 8:35, 9:00, 9:25, 9:50, 10:15, 10:33, 11:23, 11:48, 12:13, 12:38, 13:03, 13:28, 13:53, 14:18, 14:43, 15:08, 15:33, 15:58, 16:23, 16:48, 17:13, 17:38, 18:03, 18:28, 18:53, 19:18, 19:43, 20:08, 20:33, 20:58, 21:23, 22:13, 22:50 ежедневно	С (3)
№ 102	г. Владимир (Автовокзал) – с. Раменье	26,0/26,0	5:45, 7:30, 8:20, 10:30, 12:00, 14:50, 17:30, 19:40	Б (3)
№ 107	г. Владимир (Автовокзал) – д. Пенкино	52,1/ 52,1	5:25, 08:00, 14:30, 17:55	Б (2)

Продолжение таблицы 10

1	2	3	4	5
№ 151	г. Владимир (Автовокзал) – с. Суromна	10,7/14,4	14:35, 17:35	Б (2)
№ 152	г. Владимир (Юго-Западная) – с. Ославское	23,9/23,9	6:30, 14:20, 15:50, 17:40 ежедневно 05:20, 6:00, 7:20, 8:40, 10:20, 11:50, 16:40, 19:00 – пн, вт, ср, чт, пт 7:55, 9:20, 11:20 – сб, вс	Б (8)
№ 178	г. Камешково (Автостанция) – г. Владимир (Автовокзал)	51,6/47,4	7:50, 9:00, 10:00, 11:10, 13:15, 14:45, 15:15	С (2), М (2)
№ 179	г. Камешково (Автостанция) – г. Владимир (Автовокзал)	54,9/54,9	6:00, 10:30 – ежедневно 15:50 – пн, ср, 17:30 – пт, сб, вс 18:00 пн, вт, ср, чт	С (1), М (1)
<p>❖ Автобусы классифицируются по габаритной длине в метрах:</p> <p>«ОМ» – автобусы особо малого класса (длина до 5,0 метров включительно);</p> <p>«М» – автобусы малого класса (длина более чем 5,0 метров до 7,5 метра включительно);</p> <p>«С» – автобусы среднего класса (длина более чем 7,5 метра до 10,0 метров включительно);</p> <p>«Б» – автобусы большого класса (длина более чем 10,0 метров до 16,0 метров включительно).</p>				

Также от автовокзала г. Владимир отправляются межмуниципальные и междугородные рейсы. Суздальский район связан автобусным движением со всеми крупными муниципальными образованиями Владимирской области и имеет регулярное сообщение с г. Москва, г. Ярославль, г. Нижний Новгород, г. Рязань, г. Муром и другими населенными пунктами. Данные, полученные в результате выборочного натурного обследования годовых объемов перевезенных пассажиров, приведены в таблице 11.

Таблица 11 – Годовой пассажиропоток автобусных маршрутов, проходящих по территории муниципального образования Боголюбовское

Номер маршрута	Наименование	Пассажиропоток (тыс. пасс./год)
№ 102	г. Владимир (Автовокзал) – с. Раменье	60
№ 151	г. Владимир (Автовокзал) – с. Суromна	40
№ 152	г. Владимир (Юго-Западная) – с. Ославское	240

Максимальный годовой пассажиропоток наблюдается на маршруте № 152 г. Владимир (Юго-Западная) – с. Ославское.

По территории поселения проходят поезд 6402 г. Владимир – г. Ковров-1, (отправление со станции Боголюбово 5:33, со станции Лемешки – 05:39) и поезд 6410/6412 г. Владимир – г. Вязники (отправление со станции Боголюбово 13:04, со станции Лемешки – 13:10).

Одним из важнейших компонентов инфраструктуры системы маршрутных пассажирский перевозок являются остановочные пункты. Для безопасной и удобной их эксплуатации как со стороны пассажиров, так и для водителей, осуществляющих пассажирские перевозки, и для других участников дорожного движения необходимо при устройстве остановок общественного транспорта соблюдать требования ГОСТ Р 52766-2007 «Дороги автомобильные общего пользования. Элементы обустройства. Общие требования» и других нормативных документов, регламентирующих работы дорожных служб по обустройству остановочных пунктов с учетом комфортных условий для различных (в том числе и маломобильных) групп населения.

На рисунке 4 представлена картограмма размещения остановочных пунктов поселения. Значительная часть остановок общественного транспорта, расположенных на территории муниципального образования Боголюбовское, находятся в ненормативном состоянии. В таблице 12 приведены данные по обустройству остановочных пунктов исследуемого муниципального образования.

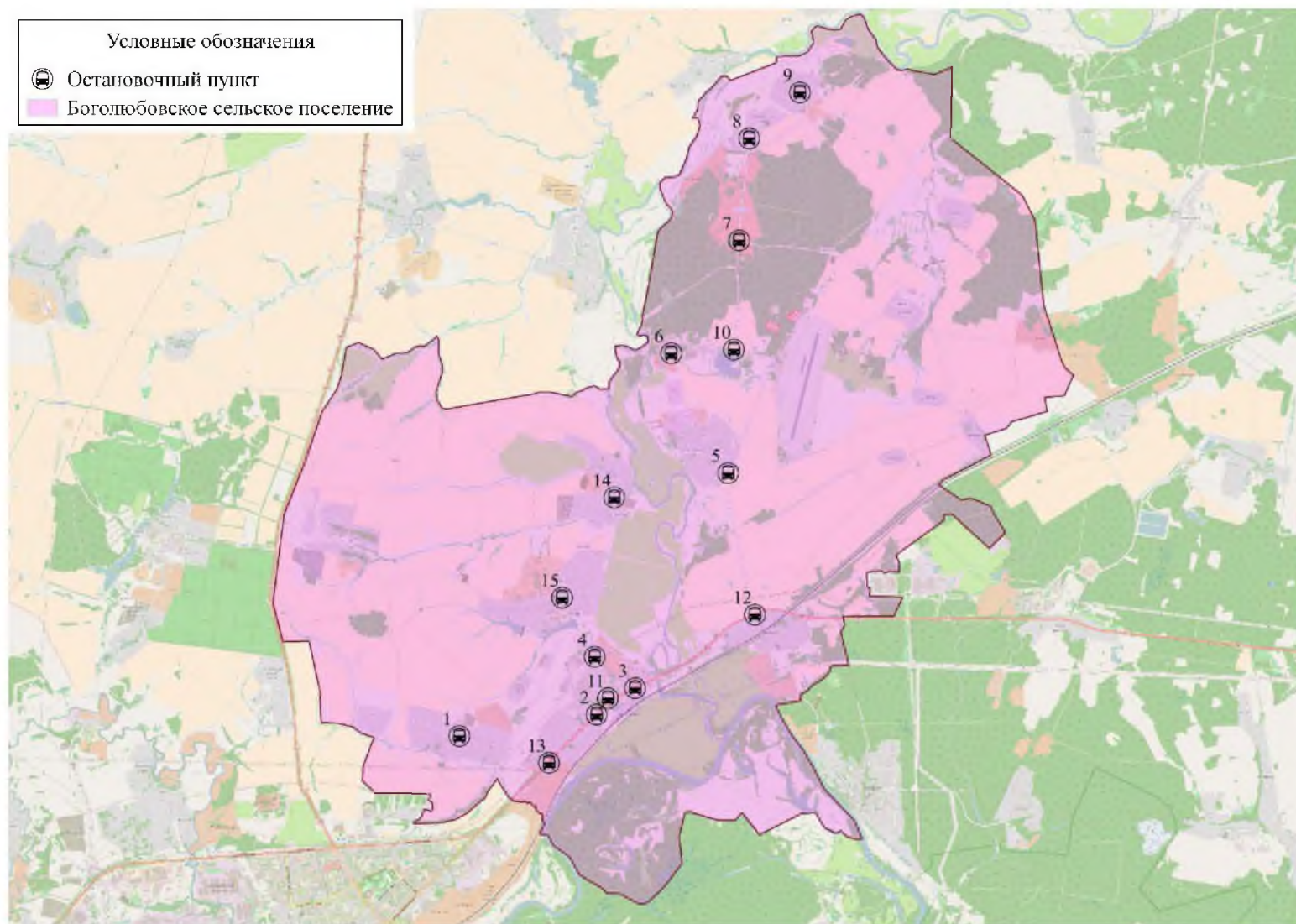


Рисунок 4 – Картограмма размещения остановочных пунктов пассажирского маршрутного транспорта на территории муниципального образования Боголюбовское

Таблица 12 – Обустройство остановок общественного транспорта на территории МО Боголюбовское

№ п/п	Название ООТ	Знак остановки	Посадочная площадка	Остановочная площадка	Автобусный павильон	Освещение	Пешеходный переход
1	с. Суромна	имеется	имеется	имеется	имеется	имеется	отсутствует
2	пос. Боголюбово-2	имеется	имеется	имеется	имеется	имеется	имеется
3	пос. Боголюбово-3	имеется	имеется	имеется	имеется	имеется	имеется
4	пос. Боголюбово	отсутствует	отсутствует	имеется	имеется	имеется	имеется
5	с. Добрынское	отсутствует	имеется	отсутствует	имеется	имеется	имеется
6	пос. Сокол	имеется	имеется	имеется	имеется	имеется	имеется
7	пов. на Чириково	отсутствует	отсутствует	отсутствует	отсутствует	имеется	отсутствует
8	с. Баскаки	отсутствует	отсутствует	отсутствует	отсутствует	имеется	отсутствует
9	с. Раменье	отсутствует	имеется	имеется	имеется	имеется	имеется
10	Аэродром	отсутствует	отсутствует	отсутствует	отсутствует	имеется	отсутствует
11	пов. на с. Новое	отсутствует	имеется	отсутствует	имеется	имеется	отсутствует
12	с. Лемешки	имеется	имеется	имеется	имеется	имеется	имеется
13	пос. Боголюбово-1	имеется	имеется	имеется	имеется	имеется	имеется
14	с. Ославское	отсутствует	имеется	отсутствует	имеется	имеется	отсутствует
15	с. Новое	отсутствует	имеется	имеется	имеется	имеется	имеется
16	с. Новое (ул. Полевая)	отсутствует	отсутствует	отсутствует	отсутствует	отсутствует	отсутствует
17	с. Лемешки (ул. Верхняя)	имеется	отсутствует	отсутствует	отсутствует	отсутствует	имеется
18	с. Лемешки (мкр. Оргтруд)	отсутствует	отсутствует	отсутствует	отсутствует	отсутствует	имеется
19	пос. Боголюбово (ул. Молодежная)	имеется	имеется	имеется	имеется	имеется	отсутствует

1.7 Характеристика условий пешеходного и велосипедного передвижения

Пешеходное движение является наиболее предпочтительным видом корреспонденций, поскольку предъявляет наименьшие требования к транспортной инфраструктуре, не порождает негативных последствий, связанных с загрязнением окружающей среды и зашумлением, а также способствует повышению уровня здоровья населения. Однако для удобного и безопасного перемещения граждан следует обеспечить улично-дорожную сеть необходимыми пешеходными связями с использованием соответствующих технических средств организации дорожного движения.

Порядка 80 % улиц и дорог муниципального образования Боголюбовское не обеспечены тротуарами и пешеходными дорожками. Обустройство улично-дорожной сети поселения современной пешеходной инфраструктурой позволит решить ряд задач:

- повысить уровень безопасности и комфорта пешеходного движения;
- обеспечить пешеходную доступность населенных пунктов поселения;
- повысить качество пеших трудовых миграций жителей поселения, т. е. перемещения до мест приложения труда;
- обеспечить пешеходные связи периферии поселения с центральным районом;
- обеспечить пешеходную доступность объектов культурно-бытового обслуживания;
- повысить пешеходную связность внутри населенных пунктов поселения;
- обеспечить пешеходными маршрутами историко-ландшафтные комплексы, имеющие статус культурного наследия, в целях рекреации и развития туризма.

В настоящее время тротуарами оборудованы только крупные населенные

пункты такие, как поселок Боголюбово и поселок Сокол.

Улично-дорожная сеть муниципального образования Боголюбовское в полном объеме оборудована наружным электроосвещением.

Велосипедное движение обладает теми же преимуществами, что и пешеходные перемещения, к тому же позволяет осуществлять корреспонденции на большие расстояния. При соответствующем обустройстве дорожно-транспортной инфраструктуры уровень развития велосипедного транспорта на сегодняшний день дает возможность использовать его практически круглогодично.

Специализированные дорожки для велосипедного передвижения на территории поселения не предусмотрены. Движение велосипедистов осуществляется в соответствии с требованиями ПДД по дорогам общего пользования.

1.8 Характеристика движения грузовых транспортных средств, оценка работы транспортных средств коммунальных и дорожных служб, состояния инфраструктуры для данных транспортных средств

Грузовой транспорт является основным видом транспорта для перемещения грузов от места производства к месту потребления.

По территории муниципального образования Боголюбовское поселения проходит автомобильная дорога федерального значения М-7 «Волга», которая характеризуется наиболее интенсивными грузоперевозками. Интенсивность движения грузового транспорта в пиковый период составляет 234 транспортных средств в час. Однако эти перевозки носят транзитный характер и не оказывают существенного влияния на транспортную и экологическую ситуацию в муниципальном образовании в целом.

Основные маршруты движения грузового транспорта в муниципальном образовании проходят по автомобильным дорогам межмуниципального значения Боголюбово – Новое, Боголюбово – Суромна, Лемешки – Сокол,

Лемешки – Сокол – Раменье, «Лемешки – Сокол – Раменье» – Чириково, а также улицам Пушкина, Речная и Новая поселка Боголюбово.

Основными предприятиями, осуществляющими грузовые перевозки на территории муниципального образования, являются ЗАО «Хаме Фудс» (п. Боголюбово), ООО «Суздальская пивоваренная компания» (п. Чириково), ООО «Бергус» (п. Боголюбово), СПК «Новосельский» (с. Новое), ООО ПЗ «Нива» (с. Добрынское), СПК «Раменское» (с. Раменье). Интенсивность движения грузового транспорта незначительна.

В структуре грузов преобладают продукты сельскохозяйственного производства, представленные молочной и мясной продукцией, продукты питания. В последние пять лет наблюдается тренд на снижение объемов перевозимых грузов.

Работы по содержанию автомобильной дороги федерального значения М 7 «Волга» выполняет ФКУ Упрдор Москва – Нижний Новгород, работы по содержанию автомобильных дорог регионального и межмуниципального значения – ГБУ «Владупрадор». Услугу по утилизации (захоронению) твердых бытовых отходов в Суздальском районе оказывает ООО УК «УНР-17».

Определение подрядной организации по содержанию автомобильных дорог местного значения осуществляется в порядке, установленном Федеральным законом от 05.04.2013 N 44-ФЗ «О контрактной системе в сфере закупок товаров, работ, услуг для обеспечения государственных и муниципальных нужд».

Состояние инфраструктуры для транспортных средств коммунальных и дорожных служб является удовлетворительным.

1.9 Анализ уровня безопасности дорожного движения

Всесторонний анализ данных о ДТП является одной из наиболее важных составляющих работы по организации и обеспечению безопасности дорожного движения.

На сегодняшний день проблема аварийности на автомобильных дорогах

приобретает особую остроту в связи с увеличением парка транспортных средств, несоответствием дорожно-транспортной инфраструктуры потребностям участников дорожного движения и крайне низкой дисциплиной как водителей, так и пешеходов.

В настоящее время обеспечение безопасности дорожного движения как на дорогах и улицах населенных пунктов, так и на трассах регионального и федерального значения, предупреждение дорожно-транспортных происшествий и снижение тяжести их последствий является одной из актуальных задач комплексного развития транспортной инфраструктуры.

В качестве исходных данных для анализа уровня безопасности дорожного движения на территории Суздальского района была использована информация, размещенная на сайте Госавтоинспекции и сайте «Безопасные дороги РФ». Общая статистика аварийности за период с 1 января 2014 года по 31 декабря 2016 года представлена в таблице 13.

Таблица 13 – Статистика аварийности в Суздальском районе за 2014 – 2016г.

Общие данные	2014 г.	2015 г.	2016 г.
Количество учетных ДТП	215	128	125
Погибло	58	23	20
Ранено	258	184	178

Линия тренда в целом по всем основным показателям, характеризующим уровень аварийности в пределах дорожной сети Суздальского района за период с 2014 по 2016 гг., носит монотонно убывающий характер: в течение указанного интервала времени отмечается постепенное уменьшение как количества учетных дорожно-транспортных происшествий, так и числа погибших и получивших ранения в результате ДТП (рисунок 5).

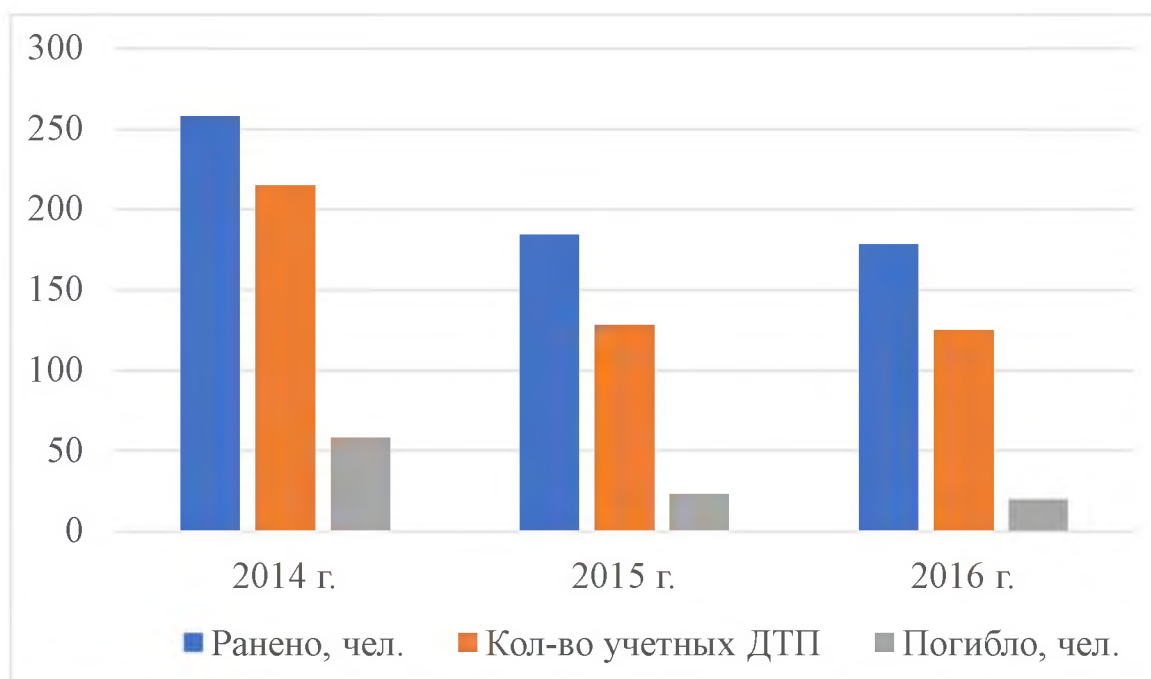


Рисунок 5 – Динамика изменения основных показателей аварийности за период с 2013 по 2016 гг.

Социальный риск, являясь приведенным показателем, позволяет сравнивать степень последствий транспортной аварийности в муниципальных образованиях с различной численностью населения и социально-экономической структурой, а также в целях сопоставления ситуации на дорогах одного и того же населенного пункта при изменении количества жителей. Значение социального риска по Суздальскому району за 2016 г. составило 59,0 погибших на 100 тысяч населения, аналогичный показатель по России за прошедший год составил 13,9 случаев, по Владимирской области – 22,6 случаев.

Значение тяжести последствий, вычисляемое как отношение числа погибших в результате ДТП к числу пострадавших (т.е. числу погибших и раненых), по Суздальскому району за 2016 г. составило 10,1 %, по России – 9,2 %, по Владимирской области – 8,8 %. Как следует из приведенных выше значений показателей аварийности, уровень смертности в результате дорожно-транспортных происшествий на территории района превышает средний по стране и области.

На рисунке 6 приведена диаграмма распределения ДТП по видам.

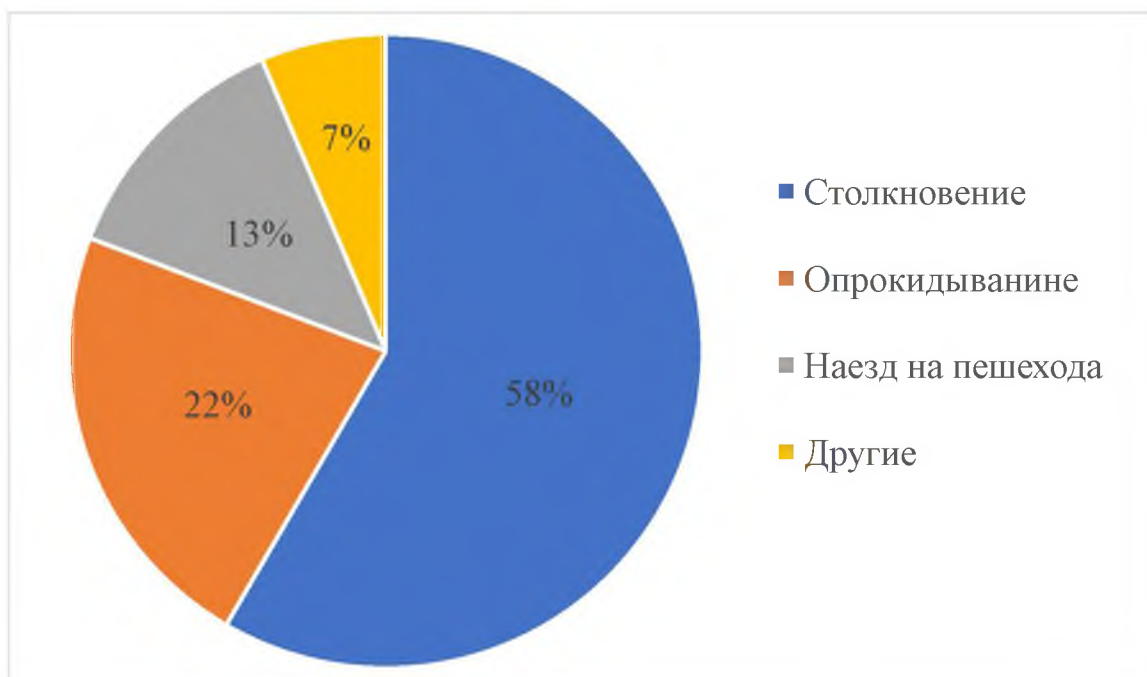


Рисунок 6 – Распределение ДТП за 2016 г. по видам

Наиболее часто встречающимся видом ДТП является столкновение.

Причинами служат:

- несоответствие скорости конкретным условиям движения;
- выезд на встречную полосу;
- несоблюдение очередности проезда.

Возникновение случаев данного вида ДТП является следствием отсутствия на некоторых участках высокоскоростных дорог региона ограждений барьерного типа и светофорного регулирования на ряде потенциально опасных пересечениях.

Наезды на пешеходов объясняются отсутствием на значительной части дорожной сети района пешеходных дорожек или тротуаров, что приводит к нахождению пешеходов на проезжей части без цели ее перехода. Отсутствие пешеходных переходов в транспортных узлах с высокой концентрацией пешеходных корреспонденций провоцирует переход проезжей части в неположенном месте, что создает аварийно-опасную ситуацию на дороге и зачастую влечет за собой возникновение дорожно-транспортных происшествий.

На рисунке 7 представлена карта размещения опасных участков дорог на территории Суздальского района.

Наиболее аварийно-опасной дорогой, проходящей по территории Суздальского района, является федеральная автотрасса М-7 «Волга». На ее долю приходится подавляющее большинство зафиксированных ДТП в пределах исследуемого региона, что объясняется высокой скоростью движения транспортных средств, значительным объемом корреспонденций, наличием крупногабаритных грузовых автомобилей, отсутствием барьерных ограждений, предотвращающих съезд транспортного средства с обочины, не допускающие выезд автомобиля на встречную полосу движения и препятствующие несанкционированному выходу пешеходов на дорогу и/или ее переходу в неположенном месте.

Существенная часть ДТП отмечены на нерегулируемых перекрестках, что свидетельствует о необходимости введения светофорных объектов.

В дальнейшем путем совершенствования схем организации дорожного движения и применения современных средств обеспечения безопасности дорожного движения можно добиться постепенного снижения уровня аварийности на дорожной сети Суздальского района и степени негативных последствий, вызванных дорожно-транспортными происшествиями.

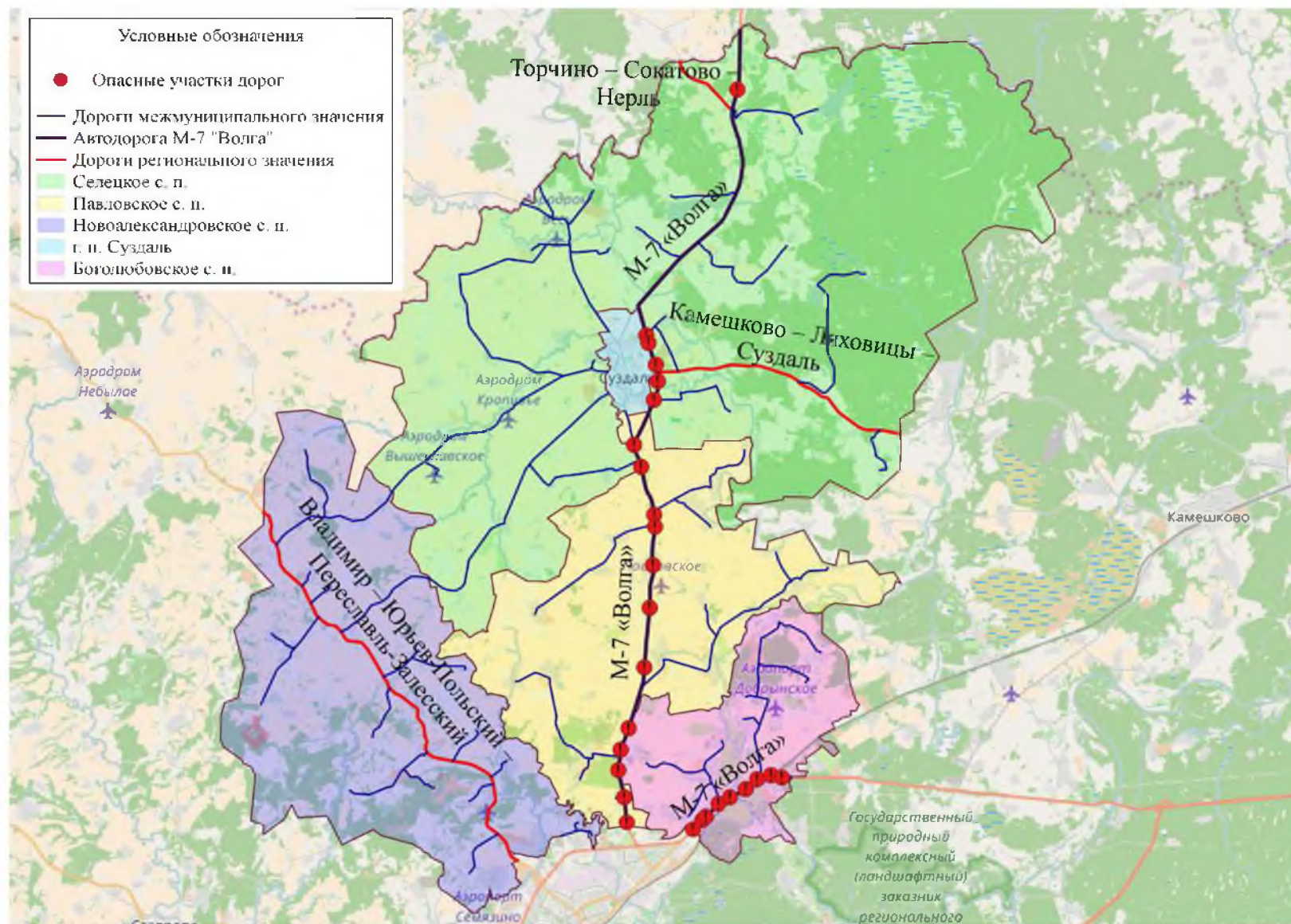


Рисунок 7 – Картограмма размещения мест совершения ДТП за 2016 г.

1.10 Оценка уровня негативного воздействия транспортной инфраструктуры на окружающую среду, безопасность и здоровье населения

Автомобильный транспорт и инфраструктура автотранспортного комплекса относится к главным источникам загрязнения окружающей среды.

Основной причиной высокого загрязнения воздушного бассейна выбросами автотранспорта является увеличение количества автотранспорта, его изношенность и некачественное топливо.

Отработавшие газы двигателей внутреннего сгорания содержат вредные вещества и соединения, в том числе канцерогенные. Нефтепродукты, продукты износа шин, тормозных накладок, хлориды, используемые в качестве антиобледенителей дорожных покрытий, загрязняют придорожные полосы и водные объекты.

Главный компонент выхлопов двигателей внутреннего сгорания (кроме шума) – окись углерода (угарный газ) – опасен для человека, животных, вызывает отравление различной степени в зависимости от концентрации. При взаимодействии выбросов автомобилей и смесей загрязняющих веществ в воздухе могут образоваться новые вещества, более агрессивные. На прилегающих территориях к автомобильным дорогам вода, почва и растительность является носителями ряда канцерогенных веществ. Недопустимо выращивание здесь овощей, фруктов и скармливание травы животным.

Расчет объемов выбросов вредных веществ в муниципальном образовании Боголюбовское проводился согласно ГОСТ Р 56162-2014 «Выбросы загрязняющих веществ в атмосферу. Метод расчета выбросов от автотранспорта при проведении сводных расчетов для городских населенных пунктов».

Выброс загрязняющего вещества движущимся потоком транспортных средств на дороге (или ее участке) рассчитывают по формуле:

$$M_L = \frac{L}{1200} * \sum_{k=1}^N M_{ki}^{\Pi} * G_k * r_{V_{k,i}}, \quad (1)$$

где L – протяженность дороги, км;

N – количество групп автомобилей;

M_{ki}^{Π} (г/км) – пробеговый выброс i -го вредного вещества автомобилями

k – й группы для городских условий эксплуатации;

G_k – фактическая наибольшая интенсивность движения, т.е. количество автомобилей каждой из N групп, проходящих через фиксированное сечение выбранного участка автомагистрали в единицу времени в обоих направлениях по всем полосам движения;

$r_{V_{k,i}}$ – поправочный коэффициент, учитывающий среднюю скорость движения транспортного потока (км/час) на выбранной автомагистрали (или ее участке).

Результаты расчета приведены в таблице 14.

Результаты расчетов выявили невысокую концентрацию выбросов вредных веществ на территории муниципального образования Боголюбовское, которая не превышает предельно допустимой концентрации.

Однако, автомобильная дорога федерального значения М-7 «Волга», проходящая по территории поселения и, в частности, по административному центру поселения – поселку Боголюбово, оказывает значительное влияние на состояние окружающей среды.

Одним из направлений в работе по снижению негативного влияния автотранспорта на загрязнение окружающей среды является дальнейшее расширение использования альтернативного топлива – сжатого и сжиженного газа, благоустройство дорог, контроль работы двигателей.

На шумовой режим населенного пункта оказывают влияние источники непостоянного шума – средства автомобильного транспорта на автомобильной дороге общего пользования федерального значения М 7 «Волга», уровни звука которого изменяются во времени более чем на 5 дБ.

Таблица 14 – Результаты расчета объема выбросов загрязняющих веществ автотранспортом по основным участкам дорог, проходящих по территории муниципального образования Боголюбовское

Наименование участка дороги	Выброс загрязняющего вещества, мг/м ³													
	СО (оксид углерода)		NO ₂ (оксид азота)		СН (углеводороды)		Сажа		SO ₂ (оксид серы)		Формальдегид		Бенз(а)пирен	
	Объем выбросов	ПДК	Объем выбросов	ПДК	Объем выбросов	ПДК	Объем выбросов	ПДК	Объем выбросов	ПДК	Объем выбросов	ПДК	Объем выбросов	ПДК
Дорога федерального значения М- 7«Волга»: участок, проходящий по территории п. Боголюбово	0,09	5,0	0,13	0,85	0,03	1,0	0,00147	0,15	0,036098	0,5	6,8*10 ⁻⁵	0,05	1,3*10 ⁻⁸	1*10 ⁻⁶

Интенсивность движения принята в соответствии с картограммой интенсивности движения автотранспорта – 1658 ед/час (39.9% грузовых, 58.6% легковых, 1.5% автобусов).

Эквивалентный уровень звука принят по таблицам 10-12 справочника проектировщика "Защита от шума в градостроительстве" и составит 78 дБА.

Санитарный разрыв автомагистралей, линий железнодорожного транспорта в соответствии с СанПиН 2.2.1/2.1.1.1200-03, п.2.6 устанавливается в каждом конкретном случае на основании расчетов рассеивания загрязнений атмосферного воздуха и физических факторов (шум, вибрация).

Ориентировочный размер шумовой зоны от авто и железной дороги, как линейного источника, определен по формуле:

$$(LA+10.2Kп - LA_{\text{экв доп}})/Kп * 11,7 \quad (2)$$

$$X=10,$$

где

LA – шумовая характеристика транспортного потока, дБА;

Kп – коэффициент скользящего поглощения звука поверхностью земли (приложение 3), с учетом зеленых насаждений, 1.3-1.4;

LA_{экв доп} – нормируемый уровень звука на территории, непосредственно прилегающей к жилым зданиям, дБА.

Расчетный ориентировочный размер шумовой зоны от автомагистралей составит:

$$X=190 \text{ м.}$$

1.11 Характеристика существующих условий и перспектив развития и размещения транспортной инфраструктуры муниципального образования Боголюбовское и Суздальского района

В генеральном плане муниципального образования Боголюбовское планируется увеличение объема жилого фонда к 2020 году на 14,6 %, к 2030 году – на 46,8 %. В этих целях предусматривается в 9-ти населенных пунктах

поселения увеличение селитебных территорий на 4 % как за счет использования территориальных резервов внутри населенных пунктов, так и за счет перевода прилегающих земель сельскохозяйственного назначения в категорию земель населенных пунктов, для индивидуального жилищного строительства. Как указывается в генеральном плане, часть жилья будет строиться постоянным населением в качестве «второго жилья» как для постоянного, так и для временного проживания. Кроме того, в плане развития муниципального образования предполагается создание в перспективе нового населенного пункта с западной стороны от села Суромна, в котором планируется размещение 55 человек. Генеральным планом предусматривается увеличение территорий ряда населенных пунктов за счет перевода земель сельскохозяйственного назначения в земли населенных пунктов в целях развития сферы туризма, спортивно-оздоровительной сферы. Предполагается организация различных объектов спортивно-рекреационной направленности (турбазы, спортивно-оздоровительных центров, конноспортивного центра, мест массового отдыха и т.п.). Следовательно, необходимо развивать транспортную инфраструктуру поселения. Потребуется реорганизация существующей транспортной сети, включающая реконструкцию действующих и строительство новых дорог. Генеральным планом муниципального образования Боголюбовское предусмотрено строительство автомобильной дороги общего пользования местного значения от деревни Велисово до автомобильной дороги общего пользования местного значения, соединяющей село Лемешки и село Добрынское через село Чириково, село Доржево, деревню Выселки и деревню Катраиха, протяженностью 8,44 км, а также строительство транспортной двухуровневой развязки.

1.12 Оценка нормативно-правовой базы, необходимой для функционирования и развития транспортной инфраструктуры муниципального образования Боголюбовское и Суздальского района

Функционирование и развитие транспортной инфраструктуры муниципального образования Боголюбовское Суздальского района Владимирской области осуществляется в соответствии с:

- Градостроительным кодексом Российской Федерации;
- Законом Владимирской области от 13.07.2004 № 65-ОЗ «О регулировании градостроительной деятельности на территории Владимирской области»;
- Федеральным законом от 08.11.2007 г. № 257-ФЗ «Об автомобильных дорогах и о дорожной деятельности в РФ и о внесении изменений в отдельные законодательные акты Российской Федерации»;
- Федеральным законом от 10.12.1995 г. № 196-ФЗ «О безопасности дорожного движения»;
- Постановлением Правительства РФ от 23.10.1993 г. № 1090 «О правилах дорожного движения»;
- Схемой территориального планирования Владимирской области, утвержденной постановлением Губернатора Владимирской области от 20.01.2012 № 41;
- Государственной программой «Дорожное хозяйство Владимирской области на 2014-2025 годы», утвержденной постановлением Губернатора Владимирской области от 17.10.2013 № 1155;
- Схемой территориального планирования муниципального образования Суздальский район (проект, не согласован);
- Стратегией социально-экономического развития Суздальского района до 2020 года;
- Генеральным планом муниципального образования Боголюбовское Суздальского района Владимирской области (проект корректировки ген. плана

утвержден решением Совета народных депутатов муниципального образования Боголюбовское от 06.05.2014 № 20).

Нормативно-правовая база, необходимая для функционирования и развития транспортной инфраструктуры Суздальского района Владимирской области, в основном сформирована. Генеральный план муниципального образования не утвержден, отсутствует информация о сроке его реализации.

1.13 Оценка финансирования транспортной инфраструктуры

В рамках Федеральной целевой программы «Развитие транспортной системы России (2010 – 2020 годы), подпрограммы «Автомобильные дороги» по мероприятию «Реконструкция автомобильной дороги М-7 «Волга» от Москвы через Владимир, Нижний Новгород, Казань до Уфы», работы на территории Суздальского района не предусмотрены.

Постановлением Губернатора Владимирской области от 17.10.2013 № 1155 утверждена государственная программа «Дорожное хозяйство Владимирской области на 2014-2025 годы». Согласно данной программе на 2017-2025 годы на Основное мероприятие 1: «осуществление дорожной деятельности по строительству, реконструкции автомобильных дорог общего пользования регионального или межмуниципального значения», Основное мероприятие 2: «осуществление дорожной деятельности по капитальному ремонту, ремонту и содержанию автомобильных дорог общего пользования регионального или межмуниципального значения и искусственных сооружений на них» планируется ежегодное финансирование из средств областного дорожного фонда; на Основное мероприятие 3: «содействие развитию автомобильных дорог общего пользования местного значения» планируется ежегодное финансирование из средств областного дорожного фонда и местных бюджетов (5 % от общей суммы ассигнований).

Постановлением Администрации Суздальского района Владимирской области от 16.02.2017 № 209 утверждена муниципальная программа «Строительство, ремонт, реконструкция и развитие автомобильных дорог

общего пользования местного значения муниципального образования Суздальский район Владимирской области на 2017-2020 годы».

Ожидаемые конечные результаты реализации Программы:

- улучшение потребительских свойств автомобильных дорог общего пользования местного значения муниципального образования Суздальский район и сооружений на них;
- обеспечение гарантированного проезда по автомобильным дорогам общего пользования местного значения муниципального образования Суздальский район;
- повышения качества проектных и дорожных работ, надежности и долговечности, автомобильных дорог общего пользования и сооружений на них;
- увеличение объема выполняемых работ за счет увеличения объемов финансирования;
- сокращение дорожно-транспортных происшествий по причине неудовлетворительных дорожных условий на автомобильных дорогах общего пользования местного значения муниципального образования Суздальский район, повышения уровня безопасности дорожного движения;
- снижения транспортных издержек владельцев транспортных средств.

Источниками финансирования Программы являются средства областного и районного бюджетов, включая средства дорожного фонда.

Общий объем финансирования мероприятий Программы составляет 64 563 тыс. руб.

В том числе:

- областной бюджет – 0,0 тыс. руб;
- бюджет района – 64 563,0 тыс. руб.

Для реализации Программы предусмотрено финансирование по годам:

- 2017 год – 18 172,00 тыс. руб.
- 2018 год – 19 013,00 тыс. руб.
- 2019 год – 19 793,00 тыс. руб.
- 2020 год – 20 401,79,00 тыс. руб.

Согласно Отчета администрации муниципального образования об исполнении бюджета муниципального образования за 2016 год, на осуществление дорожной деятельности по разделу «Дорожное хозяйство» были выделены ассигнования в сумме 2 503,3 тыс. руб. (4,2 % в общей структуре расходов).

2 Прогноз транспортного спроса, изменения объемов и характера передвижения населения и перевозок грузов на территории муниципального образования Боголюбовское и Суздальского района

2.1 Прогноз социально-экономического и градостроительного развития муниципального образования Боголюбовское и Суздальского района

В документе территориального планирования муниципального образования Боголюбовское рассматриваются три основных варианта социально-экономического развития: инерционный; стабилизационный; инновационно-прорывной.

Инерционный вариант развития территории предусматривает развитие без кардинального вмешательства. Другими словами, муниципальное образование может развиваться на базе уже имеющихся производственных мощностей, социальной инфраструктуры, ресурсного потенциала, жилищных условий и возможностей.

Инерционный вариант развития не предусматривает резкого подъема экономики.

Прогноз численности населения по инерционному сценарию представлен в таблице 15.

Таблица 15 – Прогноз численности населения по инерционному сценарию

Население, чел.	2010 год	2020 год	2030 год
Население (чел.)	10439	10586	10952
Население младше трудоспособного возраста (чел.)	1974	1694	1730
Население в трудоспособном возрасте (чел.)	6756	6648	6911
Население старше трудоспособного возраста (чел.)	1709	2244	2311

Таким образом, уровень обеспеченности трудовыми ресурсами градообразующих производств снижается. С одной стороны, это может стать естественной реакцией на рост производительности труда, а с другой стороны может стать лимитирующим фактором для дальнейшего развития территории.

Стабилизационный вариант развития муниципального образования Боголюбовское подразумевает вмешательство в ряд сфер жизни территории. При этом варианте развития данной территории планируется развивать сферу туризма, спортивно-оздоровительную сферу. Учитывая географическое положение Поселения, предусмотрена интенсификация сельского хозяйства.

В пользу данного варианта развития свидетельствует реализация государственной политики импортозамещения сельскохозяйственной продукции на отечественных рынках в условиях ограничений, введенных странами Евросоюза и США в отношении Российской Федерации. Государственную программу импортозамещения формирует комплекс долгосрочных стратегических целей. В частности, к основным подпрограммам можно отнести стимуляцию развития растениеводства, животноводства и мясного скотоводства. В каждом из этих направлений предполагается также развитие процессов переработки исходного сырья и реализации конечной продукции. То есть вновь формулируются задачи разработки более эффективных схем взаимодействия участников цепочки от непосредственного производителя до потребителя. Связано это с тем, что импортозамещению в сельском хозяйстве в немалой степени препятствует технологическая отсталость многих предприятий. В связи с этим основная программа также предусматривает начало технической и технологической модернизации с активным внедрением

инновационных решений.

Прогноз численности населения по стабилизационному сценарию представлен в таблице 16.

Таблица 16 – Прогноз численности населения по стабилизационному сценарию

Население, чел.	2010 год	2020 год	2030 год
Население (чел.)	10439	10855	11378
Население младше трудоспособного возраста (чел.)	1974	2053	2152
Население в трудоспособном возрасте (чел.)	6756	6820	7185
Население старше трудоспособного возраста (чел.)	1709	1982	2077

Подобное изменение численности населения возможно лишь при обоснованной жилищной политике. Стабилизационным вариантом развития территории предусмотрена коттеджная застройка территории муниципального образования Боголюбовское. В генеральном плане муниципального образования планируется увеличение объема жилого фонда к 2020 году на 14,6 %, к 2030 году – на 46,8 %. В этих целях предусматривается в 9-ти населенных пунктах поселения увеличение селитебных территорий на 4 % как за счет использования территориальных резервов внутри населенных пунктов, так и за счет перевода прилегающих земель сельскохозяйственного назначения в категорию земель населенных пунктов, для индивидуального жилищного строительства. Как указывается в генеральном плане, часть жилья будет строиться постоянным населением в качестве «второго жилья» как для постоянного, так и для временного проживания. Кроме того, в плане развития муниципального образования предполагается создание в перспективе нового населенного пункта с западной стороны от села Суромна, в котором планируется размещение 55 человек.

Инновационно-прорывной вариант развития муниципального образования Боголюбовское подразумевает вмешательство во все сферы жизни территории. Причем, при этом сценарии развития данной территории планируется развивать как аграрное производство, в виде возделывания зерновых, овощных культур, включая развитие отрасли животноводства, так и способствовать развитию

промышленного производства городского округа Владимир, с учетом проживания рабочих в пригороде, используя выгодное агломерированное расположение поселения.

Во-первых, данным вариантом предусматривается привлечение населения городского округа для постоянного проживания на территорию муниципального образования в проектируемую коттеджную застройку населенных пунктов поселения. Увеличение численности населения, в данном случае миграционный прирост, будет происходить в основном за счет молодых семей, что повлечет потребность в развитии социальной сферы и транспортной инфраструктуры сельской территории. Положительный вектор росту постоянного населения муниципального образования безусловно придаст реализация политики, направленной на стабилизацию демографической ситуации (предполагается наиболее полная реализация мероприятий Концепции демографической политики Российской Федерации на период до 2025 года, к которым отнесены мероприятия, направленные на повышение качества оказания медицинской помощи женщинам в период беременности и родов, развития системы социальной поддержки семьи в связи с рождением и воспитанием детей, укрепление института семьи).

Этот сценарий предполагает усиление пригородных функций поселения, все более тесную интеграцию села и города. По этому сценарию приток инвестиций в экономику муниципального образования Боголюбовское будет быстро расти.

Прогноз численности населения по инновационно-прорывному сценарию представлен в таблице 17.

Таблица 17 – Прогноз численности населения по инновационно-прорывному сценарию

Население, чел.	2010 год	2020 год	2030 год
Население (чел.)	10439	11165	12527
Население младше трудоспособного возраста (чел.)	1974	1954	2004
Население в трудоспособном возрасте (чел.)	6756	7011	7905

Продолжение таблицы 17

Население, чел.	2010 год	2020 год	2030 год
Население старше трудоспособного возраста (чел.)	1709	2200	2618

Сальдо трудовой маятниковой миграции в муниципальном образовании Боголюбовское имеет отрицательные показатели (4000 – 3600 человек), что составляет 52 – 58 процентов от числа трудоспособного населения. Основной миграционный поток направлен в город Владимир.

Параметры и структура жилого фонда приведены в таблице 18.

Таблица 18 – Параметры и структура жилого фонда

Наименование	Единица измерения	Показатели
1	2	3
Жилищный фонд, всего	тыс. м ²	255,76
В том числе:	-- --	
4 – 5 этажная застройка	-- --	76,73
малоэтажная застройка	-- --	179,03
в том числе:	-- --	
малоэтажные жилые дома с приквартирными земельными участками	-- --	53,71
индивидуальные жилые дома с приусадебными земельными участками	-- --	125,32
Жилищный фонд с износом более 70 %	-- --	6,25

Стоит отметить, что жилищный фонд с износом более 70 % составляет 2,44 % от общего жилищного фонда муниципального образования Боголюбовское.

Состояние жилого фонда и показатели его развития согласно генеральному плану поселения (динамика показателей) приведены в таблице 19.

Стоит отметить высокий рост объемов нового строительства, который объясняется общим увеличением численности населения и тенденции к приобретению второго жилья (как для временного (сезонного), так и для постоянного проживания), а также увеличением средней жилищной

обеспеченности на 8,50 м² на человека.

Таблица 19 – Динамика показателей жилого фонда

Показатели	Единица измерения	2010 год	2020 год	2030 год
Жилищный фонд муниципального образования, всего	м ²	255755,50	293085,00	375474,00
Убыль жилищного фонда	м ²	2500,00	6800,00	10900,00
Объемы нового строительства	м ²	7497,00	37329,50	82389,00
Средняя жилищная обеспеченность	м ² /чел	24,50	27,00	33,00

Экономический потенциал муниципального образования Боголюбовское представлен предприятиями, осуществляющими свою финансово-хозяйственную деятельность в различных сферах хозяйствования (производственной, сельскохозяйственной и др.). На территории поселка Боголюбово расположены ООО «Бергус», ЗАО «Хаме Фудс», Боголюбовская типография. В селе Чириково находится ООО «Суздальская пивоваренная компания». Основными сельскохозяйственными предприятиями муниципального образования Боголюбовское являются СПК «Новосельский», Племзавод «Нива», СПК «Раменское», несколько фермерских хозяйств.

Документы территориального планирования в качестве «точек роста» муниципального образования рассматривают модернизацию и совершенствование предприятий сферы сельскохозяйственного производства, а также организацию туристско-рекреационного кластера. Создание новых рабочих мест предполагается в основном в сфере оздоровительного обслуживания.

2.2 Прогноз транспортного спроса поселения, объемов и характера передвижения населения и перевозок грузов по видам транспорта, имеющегося на территории муниципального образования Боголюбовское и Суздальского района

Относительно стабильная демографическая и социально-экономическая

ситуация в муниципальном образовании позволяет сделать вывод об отсутствии реальных предпосылок к значительному изменению транспортного спроса, объемов и характера передвижения населения на территории муниципального образования в расчетном периоде.

Основным видом транспорта на территории поселения является автомобильный, железнодорожный вид транспорта не играет значимой роли в пассажироперевозках, объемы грузоперевозок автомобильным транспортом носят стабильный характер. Транспортными планировочными осями поселения являются: Горьковская железная дорога (ГЖД – филиал ОАО «РЖД»), автомобильная дорога общего пользования федерального значения М 7 «Волга».

Автомобильные дороги общего пользования местного значения: Новое – Ославское, Лемешки – Сокол, «Лемешки – Сокол» – Раменье, Боголюбово – Новое, «Лемешки – Сокол» – Добрынское, Боголюбово – Суромна, Раменье – Велисово, Новое – Суворотское, «Лемешки – Сокол – Раменье» – Чириково.

Существующая инфраструктура автомобильного транспорта справляется с решаемыми задачами, но обладает посредственными характеристиками (низкий уровень благоустройства УДС и состояния дорожного полотна; недостаточная ширина проезжих частей ряда улиц; нехватка мостовых сооружений через естественные преграды; и др.). Увеличение транспортного спроса прогнозируется в случае преобладания в социально-экономическом развитии муниципального образования трендов инновационно-прорывного сценария Генерального плана.

2.3 Прогноз развития транспортной инфраструктуры по видам транспорта

2.3.1 Автомобильный транспорт

Развитие внешней автодорожной сети и автотранспорта муниципального образования Боголюбовское связано в первую очередь с комплексным развитием транспортной инфраструктуры региона в соответствии со Схемой

территориального планирования Владимирской области.

Примыкание области к Московскому транспортному региону создает предпосылки для значительного развития транспортной инфраструктуры. Перспективы ее развития во многом связаны с формированием по отношению к Москве системы радиальных и концентрических связей. Схемой территориального планирования Владимирской области, согласно «Транспортной стратегии РФ», в целях формирования перспективной дорожной сети России в 2016-2030 годы предусмотрено включение в сеть дорог федерального значения автомобильных дорог, обеспечивающих разгрузку Московского транспортного узла – соединяющих административные центры соседних со столицей субъектов РФ, минуя Москву – это Калуга-Тверь-Владимир-Рязань-Тула. Указанное мероприятие позволит существенно разгрузить Московский транспортный узел. По территории Владимирской области проходят региональные автодороги – «Владимир – Гусь-Хрустальный – Тума» и «Владимир – Юрьев-Польский – Переславль Залесский», по трассам которых пройдет предусмотренный автодорожный обход Московского транспортного узла. В центральной части области вокруг города Владимира образуется кольцо автодорог, связывающих между собой районные и региональные центры. Схемой территориального планирования Владимирской области и Генпланом города Владимира запланировано строительство автодорог общего пользования: Северного обхода города Владимира и нового участка – от автомобильной дороги М-7 «Волга» подъезд к городу Иваново с обходом с востока города Владимира и выходом на Восточный обход города Владимира, а затем на автодорогу Владимир-Гусь-Хрустальный-Тума, с включением в дальнейшем в сеть дорог федерального значения, обеспечивающих разгрузку Московского транспортного узла. Согласно утвержденной градостроительной документации по развитию территории предусматривается устройство транспортной развязки на пересечении Северного обхода города Владимир с автомобильной дорогой федерального значения М-7 «Волга» около станции Лемешки. Схемой территориального планирования Суздальского района и

Генеральным планом муниципального образования Боголюбовское предусмотрено строительство автомобильной дороги общего пользования местного значения от деревни Велисово до автомобильной дороги общего пользования местного значения, соединяющей село Лемешки и село Добрынское через село Чириково, село Доржево, деревню Выселки и деревню Катраиха, протяженностью 8,44 км.

2.3.2 Железнодорожный транспорт

Документами стратегического и территориального планирования государственного и местного уровня не предусмотрено мероприятий по развитию действующей железнодорожной линии федерального значения «Москва-Нижний Новгород» (Горьковская железная дорога – филиал ОАО «РЖД»), проходящей по территории муниципального образования Боголюбовское.

«Схемой территориального планирования Российской Федерации в области федерального транспорта (железнодорожного, воздушного, морского, внутреннего водного транспорта) и автомобильных дорог федерального значения», утвержденной Распоряжением Правительства РФ от 19.03.2013 № 384-р (ред. от 18.09.2015), в разделе «Положение о территориальном планировании», часть 1 «Железнодорожный транспорт», подраздел «Строительство специализированных высокоскоростных железнодорожных магистралей», п. 2. предусмотрено строительство Высокоскоростной железнодорожной магистрали «Москва-Нижний Новгород-Казань» (ВСМ-2). ВСМ-2 участок Москва-Казань размещается на территории 7 (семи) субъектов Российской Федерации: г. Москва, Московская область, Владимирская область, Нижегородская область, Республика Чувашия, Республика Марий Эл, Республика Татарстан со среднесрочной перспективой продления до Екатеринбурга, с более отдаленной – до Пекина (проект ВСМ Пекин – Москва). Трассу ВСМ длиной 762 км, проходящую вблизи административных центров субъектов РФ, в июле 2013 года утвердил научно-технический совет ОАО

«РЖД». Строительство магистрали планируется начать в 2017 году. В 2018 году должен быть построен опытный полигон. В 2019 году планируется приступить к работам по сертификации подвижного состава. В 2020 году по магистрали должен пройти первый скоростной поезд, в 2021 году планируется штатная эксплуатация. Длина участков трассы, по предварительным расчетам, составит: Москва – Владимир 200 км, Владимир – Нижний Новгород 215 км, Нижний Новгород – Чебоксары 235 км, Чебоксары – Казань 120 км. При этом 170 км трассы пройдет по полигону Московской железной дороги и 600 км – по полигону Горьковской железной дороги.

Остановки высокоскоростных поездов предусмотрены на 15 станциях: Москва-Курский вокзал, Ногинск, Орехово-Зуево, Петушки, Владимир, Ковров, Гороховец, Дзержинск, Аэропорт Стригино, Нижний Новгород, Нива, Полянки, Чебоксары, Помары, Казань-2. На максимальные размеры движения ВСМ выйдет к летним перевозкам 2030 года: 34 пары высокоскоростных пассажирских поездов и 11 пар ускоренных региональных поездов.

Линейный объект «Участок Москва–Казань высокоскоростной железнодорожной магистрали Москва–Казань–Екатеринбург (ВСМ-2)» проходит в центральной части Суздальского района.

В границах проекта планировки в Суздальском районе на участке от западной границы района до окончания территории проектируемой железнодорожной станции Владимир трасса ВСМ-2 проходит по землям (порядок прохождения трассы Москва-Казань с запада на восток) муниципальных образований Новоалександровское, Павловское, Боголюбовское. Размещение новой железнодорожной станции Владимир ВСМ-2 предусмотрено на территории муниципальных образований Павловское и Боголюбовское. Протяженность трассы ВСМ-2 на территории Суздальского района (на участке от западной границы района до окончания территории проектируемой железнодорожной станции Владимир) составляет около 29,3 км.

2.3.3 Водный транспорт

Документами стратегического и территориального планирования государственного и местного уровней мероприятий по развитию водного транспорта на территории муниципального образования Боголюбовское не предусмотрено. Развитие существующего объекта водного транспорта на реке Клязьме в границах поселка Боголюбово возможно силами хозяйствующих субъектов, использующих данный объект в своей экономической деятельности.

2.3.4 Воздушный транспорт

Федеральной целевой программой «Развитие транспортной системы России (2010 – 2020 годы)» предусмотрена реконструкция аэропорта «Добрыньское» в с. Добрыньское. Реконструкция аэропорта позволит обеспечить развитие аэропортовой сети и соответствие современным требованиям обслуживания авиаперевозок. В результате реализации мероприятий планируется обеспечить требуемый уровень безопасности полетов, улучшение качества предоставляемых авиауслуг, улучшение транспортного обслуживания населения в регионе и качества региональной аэропортовой сети за счет увеличения числа запасных аэропортов.

2.4 Прогноз развития дорожной сети муниципального образования Боголюбовское и Суздальского района

В результате анализа существующей транспортной инфраструктуры муниципального образования Боголюбовское выявлены следующие проблемы:

- автомобильные дороги общего пользования местного значения поселения, построенные 40-50 лет назад из местных материалов без надлежащего и своевременного ремонта, не выдерживают современных транспортных нагрузок;
- в поселении имеются населенные пункты, не имеющие подъездов с твердым покрытием;

- низкий уровень обеспеченности автомобильных дорог знаками, ограждениями, автопавильонами и съездами;
- не в полном объеме осуществлена паспортизация дорог, требуются затраты на обследование и ремонт ряда объектов транспортной инфраструктуры, ремонт устройств ограждения дорог;
- недостаточная ширина проезжих частей ряда дорог и улиц, затрудняющих автомобильное движение, и приводящая к уменьшению пропускной способности улицы и риску возникновения дорожно-транспортных происшествий;
- отсутствие надлежаще организованных пешеходных тротуаров.

В условиях хронического дефицита бюджетных средств на осуществление дорожной деятельности, в целях эффективного их расходования на ремонт и содержание дорог, сохраняется задача поиска и внедрения новых, более экономичных материалов и технологий.

Сегодняшняя ситуация в дорожной отрасли характеризуется ростом спроса на автомобильные перевозки, увеличением количества автотранспортных средств и одновременно с этим отставанием в развитии дорожной сети, медленным ростом протяженности и пропускной способности автомобильных дорог.

Транспортными планировочными осями поселения являются автомобильная дорога общего пользования федерального значения М 7 «Волга» и автомобильные дороги общего пользования межмуниципального значения: Новое – Ославское, Лемешки – Сокол, «Лемешки – Сокол»- Раменье, Боголюбово – Новое, «Лемешки – Сокол» – Добрынское, Боголюбово – Суромна, Раменье – Велисово, Новое – Суворотское, «Лемешки – Сокол – Раменье»- Чириково.

Целью развития транспортной инфраструктуры исследуемой территории является создание условий для роста экономической активности муниципального образования, улучшения качества жизни населения за счет расширения спектра транспортных услуг, совершенствование транспортно-

логистической инфраструктуры.

Документы стратегического и территориального планирования Суздальского района и муниципального образования Боголюбовское устанавливают основные приоритеты развития автомобильных дорог местного значения на среднесрочную перспективу:

- ликвидация на сети автомобильных дорог местного значения узких мест путем приведения транспортно-эксплуатационного состояния дорог в соответствие с требованиями нормативных документов;
- повышение уровня безопасности движения по автодорогам, в том числе путем обустройства автомобильных дорог барьерными ограждениями, нанесения разметки.

Схемой территориального планирования Владимирской области и Генпланом города Владимира запланировано строительство автодорог общего пользования: Северного обхода города Владимира и нового участка – от автомобильной дороги М-7 «Волга» подъезд к городу Иваново с обходом с востока города Владимира и выходом на Восточный обход города Владимира, а затем на автодорогу Владимир-Гусь-Хрустальный-Тума, с включением в дальнейшем в сеть дорог федерального значения, обеспечивающих разгрузку Московского транспортного узла. Согласно утвержденной градостроительной документации по развитию территории предусматривается устройство транспортной развязки на пересечении Северного обхода города Владимира с автомобильной дорогой федерального значения М-7 «Волга» около железнодорожной станции Лемешки. Схемой территориального планирования Суздальского района и Генеральным планом муниципального образования Боголюбовское предусмотрено строительство автомобильной дороги общего пользования местного значения от деревни Велисово до автомобильной дороги общего пользования местного значения, соединяющей село Лемешки и село Добрыньское через село Чириково, село Доржево, деревню Выселки и деревню Катраиха, протяженностью 8,44 км.

Предусмотренные Генеральным планом муниципального образования Боголюбовское создание нового населенного пункта, а также увеличение территорий ряда существующих населенных пунктов в целях развития жилищного строительства, сферы туризма, спортивно-оздоровительной сферы, повлечет за собой необходимость развития транспортной инфраструктуры поселения. Потребуется реорганизация существующей транспортной сети, включающая реконструкцию действующих и строительство новых дорог.

2.5 Прогноз уровня автомобилизации, параметров дорожного движения

Прогноз уровня автомобилизации для населенных пунктов Владимирской области содержится в «Местных нормативах градостроительного проектирования от 18 июля 2016 года № 4». На базе прогнозных данных можно предположить, что на долгосрочный период до 2030 года обеспеченность жителей муниципального образования Боголюбовское индивидуальными легковыми автомобилями составит:

- в 2016 году – 282 автомобиля на 1000 жителей;
- в 2020 году – 350 автомобилей на 1000 жителей;
- в 2030 году – 440 автомобилей на 1000 жителей.

Определение параметров дорожного движения является неотъемлемой частью при определении мероприятий по снижению аварийности на дороге, а также для совершенствования регулирования дорожного движения на перекрестке. К основным параметрам дорожного движения относят: интенсивность движения, интенсивность прибытия на зеленый сигнал, динамический коэффициент приведения состава транспортного потока, поток насыщения, установившийся интервал убытия очереди автомобилей, коэффициент загрузки полосы движением, доля зеленого сигнала в цикле, коэффициент приращения очереди, средняя длина очереди в автомобилях и

метрах, удельное число остановок автомобиля, коэффициент безостановочной проходимости.

Анализ существующей обстановки и сложившихся трендов социально-экономического развития позволяет сделать вывод, что в поселении на расчетный срок значительных изменений параметров дорожного движения не прогнозируется, плотность дорожной сети существенно не изменится.

2.6 Прогноз показателей безопасности дорожного движения

Согласно статистике, в последние годы в Суздальском районе отмечалось постепенное снижение основных показателей аварийности, что, безусловно, является положительным трендом.

Однако в перспективе возможно снижение уровня безопасности дорожного движения в связи со следующими прогнозируемыми изменениями дорожно-транспортной ситуации и социально-экономической сферы в Суздальском районе:

- рост уровня автомобилизации;
- повышение мобильности населения за счет миграционных трудовых корреспонденций;
- увеличение транзитного трафика на автодорогах района;
- рост интенсивности движения грузовых транспортных средств через региональные и федеральные магистрали, проходящие по территории района;
- массовое пренебрежение требованиями ПДД со стороны всех участников дорожного движения: автомобилистов, пешеходов, велосипедистов;
- увеличение протяженности и плотности дорожной сети района;
- неудовлетворительное состояние автомобильных дорог: ненормативное состояние покрытия, отсутствие разметки, недостатки зимнего содержания;
- недостаточный технический уровень дорожного хозяйства;
- несовершенство технических средств организации дорожного движения.

Чтобы не допустить негативного развития событий необходима

реализация комплекса мероприятий, направленных на повышение уровня безопасности на дорожной сети рассматриваемого муниципального образования. Данный комплекс мероприятий должен включать в себя следующие компоненты:

- создание современной системы обеспечения безопасности дорожного движения на автомобильных дорогах общего пользования Суздальского района;
- повышение правового сознания и предупреждения опасного поведения среди населения, в том числе среди несовершеннолетних;
- повышение уровня организации дорожного движения за счет разработки комплексных схем и проектов организации дорожного движения и реализации предусматриваемых ими мероприятий.

Таким образом, при оптимистичном сценарии развития можно прогнозировать дальнейшее снижение основных показателей аварийности до уровня не более 65 – 80 учетных ДТП в год, 50 – 60 пострадавших при 0 – 6 смертельных случаях.

2.7 Прогноз негативного воздействия транспортной инфраструктуры на окружающую среду и здоровье населения

Задачами транспортной инфраструктуры в области снижения вредного воздействия транспорта на окружающую среду являются:

- сокращение вредного воздействия транспорта на здоровье человека за счет снижения объемов воздействий, выбросов и сбросов, количества отходов на всех видах транспорта;
- мотивация перехода транспортных средств на экологически чистые виды топлива.

Для снижения вредного воздействия транспорта на окружающую среду и возникающих ущербов необходимо:

- уменьшить вредное воздействие транспорта на воздушную и водную среду и на здоровье человека за счет применения экологически безопасных видов

транспортных средств;

- стимулировать использование транспортных средств, работающих на альтернативных источниках (ненефтяного происхождения) топливно-энергетических ресурсов.

Для снижения негативного воздействия транспортно-дорожного комплекса на окружающую среду в условиях увеличения количества автотранспортных средств и повышения интенсивности движения на автомобильных дорогах предусматривается реализация следующих мероприятий:

- разработка и внедрение новых способов содержания, особенно в зимний период, автомобильных дорог общего пользования, позволяющих уменьшить отрицательное влияние противогололедных материалов;

- обустройство автомобильных дорог средствами защиты окружающей среды от вредных воздействий, включая применение искусственных и растительных барьеров вдоль автомагистралей для снижения уровня шумового воздействия и загрязнения прилегающих территорий.

В целом прогнозируется снижение негативного воздействия транспортной инфраструктуры на окружающую среду и здоровье населения прежде всего за счет перехода к использованию более экологически-чистых транспортных средств и материалов обустройства транспортной инфраструктуры.

3 Принципиальные варианты развития транспортной инфраструктуры и их укрупненная оценка по целевым показателям (индикаторам) развития транспортной инфраструктуры с последующим выбором предлагаемого к реализации варианта

3.1 Определение целевых показателей (индикаторов) развития транспортной инфраструктуры

Важное значение для оценки эффективности внедряемых мероприятий имеют целевые показатели, которые должны отвечать на вопрос, в какой степени достигнуты положительные результаты в обеспечении безопасности движения, скорости автомобильных перевозок и их экономичности после внедрения всех мероприятий в рамках проекта ПКРТИ.

Разрабатываемая система показателей должна содействовать развитию транспортных систем муниципального образования в соответствии с наиболее прогрессивными мировыми тенденциями. Целевые показатели (индикаторы) развития транспортной инфраструктуры включают технико-экономические, финансовые и социально-экономические показатели развития транспортной инфраструктуры, в том числе показатели безопасности, качества и эффективности транспортного обслуживания населения и субъектов экономической деятельности. В целях разработки настоящего проекта принята следующая система целевых показателей:

- социальный риск от ДТП (число погибших в результате ДТП на 100 тыс. населения);
- протяженность автомобильных дорог общего пользования, (км);
- протяженность реконструированных автомобильных дорог общего пользования, (км);
- плотность УДС муниципального образования, (км/км²);

- количество остановок общественного транспорта, находящихся в нормативном состоянии, (единиц);
- протяженность велодорожек и велополос, (км);
- соответствие уровня обеспеченности населения парковками для постоянного хранения ТС градостроительным нормативам, (%).

3.2 Проведение укрупненной оценки принципиальных вариантов развития транспортной инфраструктуры и выбор предлагаемого к реализации варианта

Укрупненная оценка принципиальных вариантов развития транспортной инфраструктуры проведена на основе сравнения целевых показателей (индикаторов) развития транспортной инфраструктуры принципиальных вариантов развития транспортной инфраструктуры муниципального образования Боголюбовское с базовыми показателями. За базовые показатели приняты показатели, характеризующие существующее состояние транспортной инфраструктуры.

В современных условиях социально-экономическое развитие муниципального образования любого ранга, повышение уровня жизни его населения оказывается неразрывно связано с удовлетворением потребностей субъектов хозяйственной деятельности и граждан в транспортных перевозках. Основными требованиями к объектам транспортной сферы являются сокращение времени и стоимости доставки пассажиров и грузов, повышение уровня безопасности дорожного движения и снижение негативного воздействия транспортных средств на окружающую среду. В этой связи базовым принципом функционирования транспортной системы на определенной территории выступает, как минимум, соответствие возможностей транспортной сети – спросу на транспортные передвижения. Развитие же транспортной инфраструктуры должно не только соответствовать динамике транспортного спроса, но и стимулировать его, тем самым создавая условия экономического

роста муниципального образования.

При подготовке принципиальных вариантов развития транспортной инфраструктуры муниципального образования Боголюбовское был проведен анализ возможных вариантов развития муниципального образования, рассмотренных в Генеральном плане поселения.

В документе территориального планирования муниципального образования Боголюбовское рассматриваются три основных варианта социально-экономического развития: инерционный; стабилизационный; инновационно-прорывной.

Инерционный вариант развития территории предусматривает развитие без кардинального вмешательства. Другими словами, муниципальное образование может развиваться на базе уже имеющихся производственных мощностей, социальной инфраструктуры, ресурсного потенциала, жилищных условий и возможностей.

Инерционный вариант развития не предусматривает резкого подъема экономики. Практически это сценарий «выживания» поселения, основной целью которого является поддержание существующего уровня жизни населения, исключение условий для его ухудшения.

В плане дорожной деятельности данный сценарий развития базируется на следующих принципах.

Автомобильные дороги подвержены влиянию природной окружающей среды, хозяйственной деятельности человека и постоянному воздействию транспортных средств, в результате чего меняется технико-эксплуатационное состояние дорог. Состояние сети дорог определяется своевременностью, полнотой и качеством выполнения работ по содержанию, ремонту, капитальному ремонту и напрямую зависит от объемов финансирования. В условиях, когда объем инвестиций в дорожный комплекс является явно недостаточным, а рост уровня автомобилизации значительно опережает темпы развития дорожной инфраструктуры, на первый план выходят работы по содержанию и эксплуатации дорог. А поскольку Уставом муниципального

образования Суздальский район Владимирской области (Глава 2 ст. 6 «Вопросы местного значения Суздальского района») к вопросам местного значения Суздальского района отнесена дорожная деятельность в отношении автомобильных дорог местного значения вне границ населенных пунктов в границах Суздальского района, а также органы местного самоуправления района на территориях муниципальных образований, входящих в состав территории Суздальского района, наделены полномочиями для решения вопросов местного значения: дорожная деятельность в отношении автомобильных дорог местного значения в границах населенных пунктов муниципальных образований, деятельность органов местного самоуправления муниципального образования Боголюбовское в этой сфере ограничивается мониторингом состояния УДС и формированием предложений для органов власти Суздальского района по ее содержанию и развитию.

Стабилизационный вариант развития муниципального образования Боголюбовское подразумевает вмешательство в ряд сфер жизни территории. При этом варианте развития данной территории планируется развивать сферу туризма, спортивно-оздоровительную сферу. Учитывая географическое положение Поселения, предусмотрена интенсификация сельского хозяйства.

В пользу данного варианта развития свидетельствует реализация государственной политики импортозамещения сельскохозяйственной продукции на отечественных рынках в условиях ограничений, введенных странами Евросоюза и США в отношении Российской Федерации. Государственную программу импортозамещения формирует комплекс долгосрочных стратегических целей. В частности, к основным подпрограммам можно отнести стимуляцию развития растениеводства, животноводства и мясного скотоводства. В каждом из этих направлений предполагается также развитие процессов переработки исходного сырья и реализации конечной продукции. То есть вновь формулируются задачи разработки более эффективных схем взаимодействия участников цепочки от непосредственного производителя до потребителя. Связано это с тем, что импортозамещению в сельском хозяйстве

в немалой степени препятствует технологическая отсталость многих предприятий. В связи с этим основная программа также предусматривает начало технической и технологической модернизации с активным внедрением инновационных решений.

В условиях хронического дефицита бюджетных средств на осуществление дорожной деятельности, в целях эффективного их расходования на ремонт и содержание дорог, сохраняется задача поиска и внедрения новых, более экономичных материалов и технологий.

Сегодняшняя ситуация в дорожной отрасли характеризуется ростом спроса на автомобильные перевозки, увеличением количества автотранспортных средств и одновременно с этим отставанием в развитии дорожной сети, медленным ростом протяженности и пропускной способности автомобильных дорог.

Целью развития транспортной инфраструктуры исследуемой территории является создание условий для роста экономической активности муниципального образования, улучшения качества жизни населения за счет расширения спектра транспортных услуг, совершенствование транспортно-логистической инфраструктуры.

Документы стратегического и территориального планирования Суздальского района и муниципального образования Боголюбовское устанавливают основные приоритеты развития автомобильных дорог местного значения на среднесрочную перспективу:

- ликвидация на сети автомобильных дорог местного значения узких мест путем приведения транспортно-эксплуатационного состояния дорог в соответствие с требованиями нормативных документов;
- повышение уровня безопасности движения по автодорогам, в том числе путем обустройства автомобильных дорог барьерными ограждениями, нанесения разметки.

Предусмотренные Генеральным планом муниципального образования Боголюбовское для стабилизационного варианта развития создание нового

населенного пункта, а также увеличение территорий ряда существующих населенных пунктов в целях развития жилищного строительства, сферы туризма, спортивно-оздоровительной сферы, повлечет за собой необходимость развития транспортной инфраструктуры поселения. Потребуется реорганизация существующей транспортной сети, включающая реконструкцию действующих и строительство новых дорог. Грамотно сформированный и реалистичный комплекс мероприятий по развитию транспортной инфраструктуры позволит адекватно улучшить целевые показатели (индикаторы) развития транспортной инфраструктуры, принятых в целях разработки настоящей ПКРТИ.

Инновационно-прорывной вариант развития муниципального образования Боголюбовское подразумевает вмешательство во все сферы жизни территории. Причем, при этом сценарии развития данной территории планируется развивать как аграрное производство, в виде возделывания зерновых, овощных культур, включая развитие отрасли животноводства, так и способствовать развитию промышленного производства городского округа Владимир, с учетом проживания рабочих в пригороде, используя выгодное агломерированное расположение поселения.

Во-первых, данным вариантом предусматривается привлечение населения городского округа для постоянного проживания на территорию муниципального образования в проектируемую коттеджную застройку населенных пунктов поселения. Увеличение численности населения, в данном случае миграционный прирост, будет происходить в основном за счет молодых семей, что повлечет потребность в развитии социальной сферы и транспортной инфраструктуры сельской территории. Положительный вектор росту постоянного населения муниципального образования безусловно придаст реализация политики, направленной на стабилизацию демографической ситуации (предполагается наиболее полная реализация мероприятий Концепции демографической политики Российской Федерации на период до 2025 года, к которым отнесены мероприятия, направленные на повышение качества оказания медицинской помощи женщинам в период беременности и родов, развития системы

социальной поддержки семьи в связи с рождением и воспитанием детей, укрепление института семьи).

Этот сценарий предполагает усиление пригородных функций поселения, все более тесную интеграцию села и города. По этому сценарию приток инвестиций в экономику муниципального образования Боголюбовское будет быстро расти. Причем, при этом сценарии развития данной территории предусматривается активная деятельность по привлечению в муниципальное образование инвестиций, причем неважно, в какую отрасль экономики. В Генеральном плане муниципального образования данный вариант не рассматривается в качестве сценария развития, что обусловлено отсутствием экономической парадигмы в условиях резкого роста инвестиционных предложений, что делает вложение денег в экономику поселения крайне рискованным предприятием.

Результаты укрупненной оценки принципиальных вариантов развития транспортной инфраструктуры отражены в таблице 20.

Таблица 20 – Результаты укрупненной оценки принципиальных вариантов развития транспортной инфраструктуры

№ п/п	Показатель	Текущее состояние	Инерционный вариант	Стабилизационный вариант
1	Социальный риск от ДТП в рамках Суздальского района (число погибших в результате ДТП на 100 тыс. населения)	59,0	40,0	6,7
2	Протяженность автомобильных дорог общего пользования, (км)	90,40	90,40	98,84
3	Плотность УДС, (км/км ²)	1,188	1,188	1,264
4	Протяженность реконструированных автомобильных дорог общего пользования, (км)	0	0	7,5
5	Количество остановок общественного транспорта, находящихся в нормативном состоянии, (единиц)	7	7	15
6	Протяженность велодорожек и велополос, (км)	0	0	7,1

Продолжение таблицы 20

№ п/п	Показатель	Текущее состояние	Инерционный вариант	Стабилизационный вариант
7	Протяженность тротуаров, удовлетворяющих нормативным требованиям, км	0	0	20,5
8	Соответствие уровня обеспеченности населения парковками для постоянного хранения ТС градостроительным нормативам, (%)	-	-	-

Из рассмотренных принципиальных вариантов развития транспортной инфраструктуры муниципального образования Боголюбовское только стабилизационный предполагает увеличение протяженности новых и реконструированных дорог, велодорожек и велополос, соответствующих нормам тротуаров и плотности улично-дорожной сети. Указанные параметры оказывают положительное влияние на повышение транспортной доступности как отдельных районов в населенных пунктах поселения, так и населенных пунктов между собой. Кроме того, но в первую очередь, эти показатели в комплексе обуславливают снижение как социального риска от ДТП, так и количества мест их концентрации. Развитие сети дорог, безусловно, положительно сказывается на увеличении средней скорости, сокращении временных и экономических затрат автомобильных корреспонденций. Кроме того, стабилизационный вариант предусматривает увеличение сети остановочных пунктов на маршрутах общественного транспорта более чем в 2 раза, что значительно повышает уровень доступности транспортных услуг для населения муниципального образования, а также запланировано приведение уровня обеспеченности населения парковками для постоянного хранения ТС в соответствие с градостроительными нормативами.

Аналогично обстоят дела и с развитием велосипедного движения на территории муниципального образования. Такая задача находит свое решение только в стабилизационном варианте.

Самым важным целевым показателем, оказывающим существенное влияние при анализе принципиальных вариантов развития транспортной инфраструктуры и выборе направления проектирования, является основной индикатор безопасности дорожного движения – социальный риск. Это вполне закономерно, поскольку основным приоритетом государственной политики России является человек, его жизнь и здоровье, а экономические аспекты, несмотря на их безусловную важность, уступают социальным. В этом плане вариант стабилизационного сценария развития транспортной инфраструктуры является безусловно наиболее предпочтительным, так как предусматривает снижение социального риска от ДТП до уровня значений, установленных Майскими 2012 года Указами Президента РФ.

На основании изложенного, наиболее рациональным для реализации в муниципальном образовании Боголюбовское считать стабилизационный вариант развития транспортной инфраструктуры.

4 Перечень мероприятий (инвестиционных проектов) по проектированию, строительству, реконструкции объектов транспортной инфраструктуры предлагаемого к реализации варианта развития транспортной инфраструктуры, технико-экономических параметрах объектов транспорта, очередности реализации мероприятий (инвестиционных проектов)

4.1 Мероприятия по развитию транспортной инфраструктуры по видам транспорта

Федеральной целевой программой «Развитие транспортной системы России (2010 – 2020 годы)» предусмотрена реконструкция аэропорта «Добрынское» в с. Добрынское.

За счет средств федерального бюджета будет реализовано

софинансирование работ по реконструкции взлетно-посадочной полосы, перрона, рулежных дорожек, патрульной дороги и ограждения аэродрома, устройству водосточно-дренажной системы, установке светосигнального оборудования.

За счет средств бюджетов субъектов Российской Федерации необходимо провести:

- разработку проектной документации;
- строительство аэровокзального комплекса;
- реконструкцию взлетно-посадочной полосы, перрона, рулежных дорожек, патрульной дороги и ограждение аэродрома, устройство водосточно-дренажной системы, установку светосигнального оборудования.

Реконструкция аэропорта позволит обеспечить развитие аэропортовой сети и соответствие современным требованиям обслуживания авиаперевозок. В результате реализации мероприятий планируется обеспечить требуемый уровень безопасности полетов, улучшение качества предоставляемых авиауслуг, улучшение транспортного обслуживания населения в регионе и качества аэропортовой сети за счет увеличения числа запасных аэропортов.

Реализация реконструкции за счет средств федерального бюджета и бюджетов субъектов Российской Федерации произойдет в период с 2022 по 2030 годы.

Общий объем финансирования составляет 2294,2 млн. рублей, в том числе за счет средств:

- федерального бюджета – 1890,8 млн. рублей;
- бюджетов субъектов Российской Федерации – 403,4 млн. рублей.

По территории поселения будет проходить высокоскоростная железнодорожная магистраль Москва – Казань. План-график мероприятий реализации проекта строительства ВСМ Москва – Казань, утвержден распоряжением Правительства Российской Федерации от 13 января 2016 г. № 5- р.

Мероприятия по развитию транспортной инфраструктуры по водному

транспорту не планируются ввиду недостаточности средств местного бюджета и отсутствия перспектив развития данных направлений.

4.2 Мероприятия по развитию автомобильного пассажирского транспорта общего пользования, созданию транспортно-пересадочных узлов

Существующая система обслуживания населения автомобильным пассажирским транспортом общего пользования в настоящее время в целом удовлетворяет спросу жителей муниципального образования Боголюбовское на транспортные услуги.

Однако анализ состояния подвижного состава парка пассажирского транспорта общего пользования выявил необходимость проведения ремонта и/или замены ряда транспортных средств. Для снижения негативного воздействия общественного транспорта на окружающую среду в условиях увеличения уровня автомобилизации необходим переход подвижного состава на альтернативные виды топлива. В настоящее время разработана Государственная программа «Внедрение газомоторной техники с разделением на отдельные подпрограммы по автомобильному, железнодорожному, морскому, речному, авиационному транспорту и технике специального назначения», в рамках которой запланировано экономическое стимулирование приоритетного использования транспортной техники с повышенными экологическими показателями.

Как показали натурные обследования, на территории исследуемого муниципального образования необходимо проведение комплекса мероприятий по обустройству остановок общественного транспорта. В таблице 21 представлен перечень мероприятий по приведению остановочных пунктов на территории муниципального образования Боголюбовское в нормативное состояние.

Таблица 21 – Мероприятия по обустройству остановочных пунктов автомобильного пассажирского маршрутного транспорта общего пользования

№	Мероприятие	Количество	Название остановочного пункта
1	Устройство посадочной площадки	7	пос. Боголюбово, пов. на Чириково, с. Баскаки, Аэродром, с. Новое (ул. Полевая), с. Лемешки (ул. Верхняя), с. Лемешки (мкр. Оргтруд)
2	Устройство остановочной площадки	9	с. Добрынское, пов. на Чириково, с. Баскаки, Аэродром, пов. на с. Новое, с. Ославское, с. Новое (ул. Полевая), с. Лемешки (ул.Верхняя), с. Лемешки (мкр. Оргтруд)
3	Устройство автобусного павильона	6	пов. на Чириково, с. Баскаки, Аэродром, Новое (ул. Полевая), с. Лемешки (ул. Верхняя), с. Лемешки (мкр. Оргтруд)
4	Устройство пешеходного перехода	8	с. Суромна, пов. на Чириково, с. Баскаки, Аэродром, пов. на с. Новое, с. Ославское, с. Новое (ул. Полевая), пос. Боголюбово (ул. Молодежная)

Мероприятия по обустройству остановочных пунктов должны быть проведены в соответствии с ГОСТ Р 52766-2007 «Дороги автомобильные общего пользования. Элементы обустройства. Общие требования».

При проведении мероприятий по обустройству остановок общественного транспорта и замене подвижного состава необходимо учитывать методические рекомендации по проектированию мероприятий по обеспечению доступа инвалидов к объектам дорожного хозяйства (ОДМ 218.2.007–2011), а также требования приказа Минтранса РФ от 1 декабря 2015 года N 347 «Об утверждении Порядка обеспечения условий доступности для пассажиров из числа инвалидов транспортных средств автомобильного транспорта и городского наземного электрического транспорта, автовокзалов, автостанций и предоставляемых услуг, а также оказания им при этом необходимой помощи».

4.3 Мероприятия по развитию инфраструктуры для легкового автомобильного транспорта, включая развитие единого парковочного пространства

В настоящее время на территории муниципального образования Боголюбовское большая часть объектов транспортной инфраструктуры для легкового автомобильного транспорта, включая объекты дорожного сервиса, располагается на дороге федерального значения М-7 «Волга» в районе п. Боголюбово и с. Лемешки.

Проектом генерального плана поселения на первую очередь предусмотрено строительство АЗС и объектов дорожного сервиса на а/д М-7 «Волга» подъезд к г. Иваново в районе села Суворотское.

При оценке существующего парковочного пространства в муниципальном образовании Боголюбовское дефицита парковочного пространства не выявлено. Хранение автотранспорта на территории поселения осуществляется, в основном, в пределах участков предприятий и на придомовых участках жителей поселения, а также в гаражно-строительных кооперативах.

4.4 Мероприятия по развитию инфраструктуры пешеходного и велосипедного передвижения

Передвижение пешком является основным и наиболее распространенным видом передвижения во всех общественных группах в странах мира. Фактически любой маршрут начинается и заканчивается пешей ходьбой. На некоторых маршрутах ходьба является единственным способом передвижения, независимо от того, идет ли речь о дальних походах или о короткой прогулке в магазин. На других маршрутах человек может проходить пешком один или несколько отрезков пути – например, добираясь пешком до автобусной остановки и от нее и проезжая на автобусе некоторое расстояние между этими двумя пешеходными участками.

Обеспечение удобства и безопасности движения пешеходов является одним из наиболее важных и ответственных разделов организации движения в пределах населенных пунктов. Однако часто не уделяется достаточного внимания условиям пешеходного движения и основные усилия по организации движения направлены главным образом на обеспечение безопасного и комфортного движения автомобильного транспорта. Такое положение в значительной мере объясняется тем, что при анализе ДТП в качестве основных причин наездов на пешеходов, как правило, выделяют нарушения правил со стороны пешеходов и водителей, а влияние, которое оказывают недостатки в организации движения, остается недостаточно изученным и учтенным.

Можно выделить следующие задачи организации движения пешеходов:

- обеспечение самостоятельных путей для передвижения людей вдоль улиц и дорог;
- оборудование пешеходных переходов;
- создание пешеходных зон;
- выделение жилых зон;
- комплексная организация движения на специфических постоянных пешеходных маршрутах.

Основной задачей обеспечения пешеходного движения вдоль магистралей является отделение его от транспортных потоков. Необходимыми мерами для этого являются устройство тротуаров на улицах и пешеходных дорожек вдоль автомобильных дорог.

В настоящее время в муниципальном образовании Боголюбовское тротуарами оснащены лишь центральные улицы в п. Боголюбово и п. Сокол. В целях развития инфраструктуры и повышения безопасности пешеходного движения планируются мероприятия по строительству пешеходных тротуаров с твердым покрытием на центральных улицах и дорогах с интенсивным движением, проходящих по территории населенных пунктов поселения.

Строительство тротуаров необходимо в следующих населенных пунктах поселения: с. Баскаки, п. Боголюбово, с. Добрыньское, с. Лемешки, с. Новое,

п. Сокол, с. Суромна.

Общая протяженность проектируемых пешеходных тротуаров составит 20,5 км. Параметры проектируемых тротуаров представлены в таблице 22.

Таблица 22 – Параметры проектируемых тротуаров

№ п/п	Наименование населенного пункта	Название улицы/дороги	Протяженность тротуара, км	Ширина тротуара, м
1	с. Баскаки	а/д «Лемешки – Сокол» – Раменье	1,8 (по обеим сторонам дороги)	1,5
2	п. Боголюбово	М-7 «Волга»	2,4 (по обеим сторонам дороги)	2,25
		Боголюбово – Новое	1,6 (по обеим сторонам дороги)	1,5
3	с. Добрынское	Лемешки – Сокол	0,8 (с одной стороны дороги)	1,5
4	с. Лемешки	М-7 «Волга»	0,2 (по обеим сторонам дороги)	1,5
		ул. 9 Октября	1,5 (с одной стороны дороги)	1,5
5	с. Новое	Новое – Ославское	1,6 (по обеим сторонам дороги)	1,5
6	п. Сокол	Лемешки – Сокол	1,3 (с одной стороны дороги)	1,5
7	с. Суромна	ул. Центральная	1,7 (с одной стороны дороги)	1,5

При проведении мероприятий по строительству и реконструкции тротуаров необходимо учитывать методические рекомендации по проектированию мероприятий по обеспечению доступа инвалидов к объектам дорожного хозяйства (ОДМ 218.2.007–2011).

В структуре развития транспортного сообщения между населенными пунктами поселения особое внимание необходимо уделить развитию велосипедных сообщений для движения внутри поселения между населенными

пунктами и местами приложения труда, а также в целях отдыха и туризма.

С целью создания безопасной среды для велосипедных передвижений необходима организация велотранспортной инфраструктуры, что сделает поселение более удобным и комфортным для жизни, а также снизит вероятность возникновения ДТП с участием велосипедистов.

Велотранспортная инфраструктура включает в себя:

- велополосы и велодорожки;
- велопарковки у мест притяжения и приложения труда;
- технические средства ОДД (знаки, разметка и др.).

Организация велосипедного движения в муниципальном образовании Боголюбовское предусматривается по двум маршрутам:

- № 1 Владимир (граница муниципального образования Боголюбовское) – Боголюбово – Лемешки;
- № 2 Боголюбово – Новое.

По маршруту № 1 Владимир (граница муниципального образования Боголюбовское) – Боголюбово – Лемешки необходимо устройство односторонних велосипедных дорожек шириной 1,5 м по обеим сторонам дороги федерального значения М-7 «Волга», протяженность велодорожек на данном участке составит 4,2 км.

На маршруте № 2 Боголюбово – Новое необходима организация велополос шириной 1,5 м по обеим сторонам дорог межмуниципального значения «Боголюбово – Новое» протяженностью 2,0 км и «Новое – Ославское» протяженностью 0,9 км. При организации велополос на данных дорогах необходимо провести уширение проезжей части.

По остальным улицам и дорогам поселения интенсивность движения транспортного потока незначительная и позволяет осуществлять велосипедное движение в смешанном потоке, т.е. совместно с автомобильным и пешеходным движением.

Общая протяженность велосипедных маршрутов составит 7,1 км. Схема велосипедных маршрутов приведена на рисунке 8.



Рисунок 8 – Схема велосипедных маршрутов

Мероприятия по развитию велосипедного передвижения возможны к реализации как дополнительные из-за недостатка финансовых средств, при получении дополнительных доходов местного бюджета или появлении возможности финансирования из иных источников.

4.5 Мероприятия по развитию инфраструктуры для грузового транспорта, транспортных средств коммунальных и дорожных служб

Предусмотренные в рамках документов стратегического планирования Российской Федерации и Владимирской области мероприятия по развитию сети автомобильных дорог федерального и регионального значения позволят вывести транзитный грузовой транспорт за пределы населенных пунктов с. Суромна, п. Боголюбово, с. Новое. Данные мероприятия описаны в рамках раздела «Мероприятия по развитию сети дорог» настоящей ПКРТИ.

4.6 Мероприятия по развитию сети дорог

Сеть автомобильных дорог общего пользования в совокупности с элементами пешеходной и велотранспортной инфраструктуры обеспечивает полный объем транспортных корреспонденций муниципального образования Боголюбовское.

Детализация данных мероприятий осуществляется посредством разработки комплексной схемы организации дорожного движения (КСОДД), регламентированной приказом Министерства транспорта РФ от 17 марта 2015 г. № 43 «Об утверждении правил подготовки проектов и схем организации дорожного движения».

Для развития междугородних связей и разгрузки Московского транспортного узла документами территориального планирования предусматривается строительство Северного обхода города Владимира и нового участка от автомобильной дороги М-7 «Волга» подъезд к городу Иваново до автомобильной дороги М-7 «Волга».

Для повышения связности территорий необходимо строительство следующих автомобильных дорог:

- от деревни Велисово до автомобильной дороги «Лемешки-Сокол-Раменье-Чириково-Доржево», соединяющей село Чириково, село Доржево, деревню Выселки и деревню Катраиха;
- от села Суворотское до автомобильной дороги М-7 «Волга» подъезд к городу Иваново;
- от села Суромна до автомобильной дороги М-7 «Волга» подъезд к городу Иваново.

Протяженность проектируемых и реконструируемых дорог приведена в таблице 23.

Схема мероприятий по развитию сети дорог в муниципальном образовании Боголюбовское изображена на рисунке 9.

Таблица 23 – Перечень мероприятий по развитию сети дорог

№ п/п	Мероприятие	Категория дороги	Ширина проезжей части, м	Протяженность, км
1	Строительство Северного обхода города Владимира	II	14	8,8
2	Строительство нового участка от автомобильной дороги М-7 «Волга» подъезд к городу Иваново до автомобильной дороги М-7 «Волга»	II	14	4,6
3	Строительство автомобильной дороги от деревни Велисово до дороги «Лемешки-Сокол-Раменье-Чириково-Доржево»	III	7	8,44
4	Строительство автомобильной дороги от села Суворотское до автомобильной дороги М-7 «Волга» подъезд к городу Иваново	III	7	1,3
5	Строительство автомобильной дороги от села Суромна до автомобильной дороги М-7 «Волга» подъезд к городу Иваново	III	7	1,2
6	Реконструкция автомобильной дороги Раменье – Велисово	IV	6	3,116
7	Реконструкция участка автомобильной дороги "Лемешки – Сокол – Раменье" – Чириково	IV	6	3,656
8	Реконструкция автомобильной дороги «Лемешки-Сокол-Раменье»	IV	6	5,158
9	Строительство транспортной развязки на пересечении Северного обхода города Владимира с автомобильной дорогой федерального значения М-7 «Волга»	-	-	-

Протяженность проектируемых дорог составляет 24,34 км,
 реконструируемых – 7,5 км.



Рисунок 9 – Схема мероприятий по развитию сети дорог в муниципальном образовании Боголюбовское

В целях повышения безопасности дорожного движения должно быть реализовано комплексное мероприятие по повышению эффективности организации дорожного движения в этом направлении, включающее мероприятия по:

- скоростному режиму движения транспортных средств на отдельных участках дорог или в различных зонах;
- ограничению доступа транспортных средств на определенные территории;
- формированию перечня пересечений, примыканий и участков дорог, требующих введения светофорного регулирования;
- устранению помех движению и факторов опасности (конфликтных ситуаций), создаваемых существующими дорожными условиями;
- обеспечению маршрутов безопасного движения детей к образовательным организациям;
- расстановке работающих в автоматическом режиме средств фото- и видеофиксации нарушений правил дорожного движения.

Также должна быть решена задача по организации системы мониторинга дорожного движения, установке детекторов транспортных потоков, организации сбора и хранения документации по ОДД, принципам формирования и ведения баз данных, условиям доступа к информации, периодичности ее актуализации.

Детализация данных мероприятий осуществляется посредством разработки проектов и схем организации дорожного движения, регламентированных приказом Министерства транспорта РФ от 17 марта 2015 г. № 43 «Об утверждении правил подготовки проектов и схем организации дорожного движения».

4.7 График выполнения мероприятий (инвестиционных проектов) по проектированию, строительству, реконструкции объектов транспортной инфраструктуры

В таблице 24 представлены мероприятия по проектированию, строительству, реконструкции объектов транспортной инфраструктуры в муниципальном образовании Боголюбовское с указанием периодов их реализации.

Таблица 24 – Мероприятия по проектированию, строительству, реконструкции объектов транспортной инфраструктуры в муниципальном образовании Боголюбовское

№ п/п	Наименование мероприятия	2017	2018	2019	2020	2021	2022-2030
1	Реконструкция аэропорта «Добрыньское» в с. Добрыньское						
2	Строительство высокоскоростной железнодорожной магистрали Москва – Нижний Новгород – Казань						
3	Приведение в нормативное состояние остановок общественного транспорта						
4	Строительство АЗС и объектов дорожного сервиса на а/д М-7 «Волга» подъезд к г. Иваново в районе села Суворотское						
5	Строительство Северного обхода города Владимира						
6	Строительство нового участка от автомобильной дороги М-7 «Волга» подъезд к городу Иваново до автомобильной дороги М-7 «Волга»						
7	Строительство автомобильной дороги от деревни Велисово до дороги «Лемешки-Сокол-Раменье-Чириково-Доржево»						
8	Строительство автомобильной дороги от села Суворотское до автомобильной дороги М-7 «Волга» подъезд к городу Иваново						
9	Строительство автомобильной дороги от села Суромна до автомобильной дороги М-7 «Волга» подъезд к городу Иваново						
10	Реконструкция автомобильной дороги от деревни Велисово до деревни Раменье						

Продолжение таблицы 24

№ п/п	Наименование мероприятия	2017	2018	2019	2020	2021	2022- 2030
11	Реконструкция участка автомобильной дороги от «Лемешки-Сокол-Раменье-Чириково-Доржево» до деревни Чириково						
12	Реконструкция автомобильной дороги «Лемешки-Сокол-Раменье»						
13	Строительство транспортной развязки на пересечении Северного обхода города Владимира с автомобильной дорогой федерального значения М-7 «Волга»						
14	Строительство пешеходных тротуаров						
15	Организация велосипедного маршрута №1						
16	Организация велосипедного маршрута №2						
17	Комплексное мероприятие по повышению эффективности организации дорожного движения						

5 Оценка объемов и источников финансирования мероприятий (инвестиционных проектов) по проектированию, строительству, реконструкции объектов транспортной инфраструктуры предлагаемого к реализации варианта развития транспортной инфраструктуры

Список мероприятий на конкретном объекте детализируется после разработки проектно-сметной документации. Стоимость мероприятий определена ориентировочно, основываясь на стоимости уже проведенных аналогичных мероприятий.

Реализация мероприятий программы осуществляется за счет средств бюджета Суздальского района и с привлечением дополнительных источников финансирования. Ежегодные объемы финансирования мероприятий, входящих в ПКРТИ, определяются при разработке бюджета муниципального образования Боголюбовское на очередной финансовый год.

Общий объем финансовых средств, необходимых для реализации мероприятий Программы на расчетный срок составляет 6 101 960,0 тыс. руб.

Информация о расходах на реализацию программы представлена в таблице 25.

Таблица 25 – Оценка объемов и источников финансирования мероприятий

№ п/п	Наименование мероприятия	Объем финансирования, тыс. руб.	Источники финансирования
Цель: развитие современной, эффективной и безопасной транспортной инфраструктуры муниципального образования Боголюбовское, обеспечивающей высокий уровень доступности и качества оказываемых услуг транспортного комплекса для населения муниципального образования.			
Задача: повышение эффективности и качества транспортного обслуживания			
Воздушный транспорт			
1	Реконструкция аэропорта «Добрыньское» в с. Добрыньское	1890800,0	Федеральный бюджет
		158900,0	Бюджет субъекта РФ
Железнодорожный транспорт			
2	Строительство высокоскоростной железнодорожной магистрали Москва – Нижний Новгород - Казань	-	В соответствии с сетевым планом графиком
Автомобильный транспорт			
3	Приведение в нормативное состояние остановок общественного транспорта	90,0	Федеральный бюджет
		2560,0	Бюджет субъекта РФ
		1740,0	Местный бюджет
4	Строительство АЗС и объектов дорожного сервиса на а/д М-7 «Волга» подъезд к г. Иваново в районе села Суворотское	9000,0	Внебюджетные источники
5	Строительство Северного обхода города Владимира	1232000,0	Федеральный бюджет
6	Строительство нового участка от автомобильной дороги М-7 «Волга» подъезд к городу Иваново до автомобильной дороги М-7 «Волга»	644000,0	Федеральный бюджет
7	Строительство автомобильной дороги от деревни Велисово до дороги «Лемешки-Сокол-Раменье-Чириково-Доржево»	413560,0	Местный бюджет
8	Строительство автомобильной дороги от села Суворотское до автомобильной дороги М-7 «Волга» подъезд к городу Иваново	63700,0	Местный бюджет
9	Строительство автомобильной дороги от села Суромна до автомобильной дороги М-7 «Волга» подъезд к городу Иваново	58800,0	Местный бюджет
10	Реконструкция автомобильной дороги от деревни Велисово до деревни Раменье	130872,0	Местный бюджет
11	Реконструкция участка автомобильной дороги от «Лемешки-Сокол-Раменье-Чириково-Доржево» до деревни Чириково	153552,0	Местный бюджет

Продолжение таблицы 25

№ п/п	Наименование мероприятия	Объем финансирования, тыс. руб.	Источники финансирования
12	Реконструкция автомобильной дороги «Лемешки-Сокол-Раменье»	216636,0	Местный бюджет
13	Строительство транспортной развязки на пересечении Северного обхода города Владимира с автомобильной дорогой федерального значения М-7 «Волга»	1000000,0	Федеральный бюджет
Задача: повышение безопасности дорожного движения			
Автомобильный транспорт			
14	Строительство пешеходных тротуаров	49800,0	Местный бюджет
		21600,0	Федеральный бюджет
15	Организация велосипедного маршрута № 1	31500,0	Федеральный бюджет
16	Организация велосипедного маршрута № 2	21750,0	Местный бюджет
17	Комплексное мероприятие по повышению эффективности организации дорожного движения	1100,0	Местный бюджет
Итого (в разрезе источников финансирования):		4819990,0	Федеральный бюджет
		161460,0	Бюджет субъекта РФ
		1111510,0	Местный бюджет
		9000,0	Внебюджетные источники
Всего:		6101960,0	

6 Оценка эффективности мероприятий (инвестиционных проектов) по проектированию, строительству, реконструкции объектов транспортной инфраструктуры предлагаемого к реализации варианта развития транспортной инфраструктуры

Оценка эффективности мероприятий (инвестиционных проектов) по проектированию, строительству, реконструкции объектов транспортной инфраструктуры предлагаемого к реализации варианта развития транспортной инфраструктуры проведена на основе сравнения целевых показателей (индикаторов) развития транспортной инфраструктуры муниципального образования Боголюбовское с базовыми показателями. За базовые целевые

показатели приняты показатели, характеризующие существующее состояние транспортной инфраструктуры.

Социально-экономический эффект от улучшения состояния дорожной сети муниципального образования выражается в следующем:

- повышение комфорта и удобства поездок, уменьшение риска ДТП за счет улучшения качественных показателей сети дорог;
- экономия времени за счет увеличения средней скорости движения;
- снижение затрат на транспортные перевозки как для граждан, так и для предприятий и организаций муниципального образования;
- обеспечение доступности и повышение качества оказания транспортных услуг при перевозке пассажиров автомобильным транспортом по регулярным маршрутам.

Оценка эффективности реализации программы осуществляется по итогам ее исполнения за отчетный период, и в целом – после завершения реализации программы. Критериями оценки являются: эффективность, результативность, финансовое исполнение.

Эффективность отражает соотношение результатов, достигнутых в процессе реализации Программы и финансовых затрат, связанных с ее реализацией. Результативность отражает степень достижения плановых значений целевых показателей Программы. Финансовое исполнение отражает соотношение фактических финансовых затрат, связанных с реализацией Программы, и ассигнований, утвержденных на очередной финансовый год.

Характеристика мероприятий ПКРТИ муниципального образования Боголюбовское приведена в таблице 26.

Таблица 26 – Характеристика мероприятий ПКРТИ муниципального образования Боголюбовское

№ п/п	Наименование мероприятия	Социально-экономический эффект	Соответствие нормативам градостроительного проектирования
Цель: развитие современной, эффективной и безопасной транспортной инфраструктуры муниципального образования Боголюбовское, обеспечивающей высокий уровень доступности и качества оказываемых услуг транспортного комплекса для населения муниципального образования			
Задача: повышение эффективности и качества транспортного обслуживания			
1	Реконструкция аэропорта «Добрынское» в с. Добрынское	Увеличение качества обслуживания населения	Соответствие
Железнодорожный транспорт			
2	Строительство высокоскоростной железнодорожной магистрали Москва – Нижний Новгород – Казань	Увеличение качества обслуживания населения	Соответствие
Автомобильный транспорт			
3	Приведение в нормативное состояние остановок общественного транспорта	Увеличение качества обслуживания населения	Соответствие
4	Строительство АЗС и объектов дорожного сервиса на а/д М-7 «Волга» подъезд к г. Иваново в районе села Суворотское	Увеличение качества обслуживания населения	Соответствие
5	Строительство Северного обхода города Владимира	Увеличение качества обслуживания населения,	Соответствие
6	Строительство нового участка от автомобильной дороги М-7 «Волга» подъезд к городу Иваново до автомобильной дороги М-7 «Волга»	снижение времени в пути, снижение вероятности ДТП	Соответствие
7	Строительство автомобильной дороги от деревни Велисово до дороги «Лемешки-Сокол-Рамень-Чириково-Доржево»	Увеличение качества обслуживания населения,	Соответствие
8	Строительство автомобильной дороги от села Суворотское до автомобильной дороги М-7 «Волга» подъезд к городу Иваново	снижение времени в пути, снижение вероятности ДТП	Соответствие

Продолжение таблицы 26

№ п/п	Наименование мероприятия	Социально-экономический эффект	Соответствие нормативам градостроительного проектирования
9	Строительство автомобильной дороги от села Суромна до автомобильной дороги М-7 «Волга» подъезд к городу Иваново	Увеличение качества обслуживания населения, снижение времени в пути, снижение вероятности ДТП	Соответствие
11	Реконструкция автомобильной дороги от деревни Велисово до деревни Раменье		Соответствие
12	Реконструкция участка автомобильной дороги от «Лемешки-Сокол-Раменье-Чириково-Доржево» до деревни Чириково		Соответствие
13	Реконструкция автомобильной дороги «Лемешки-Сокол-Раменье»		Соответствие
14	Строительство транспортной развязки на пересечении Северного обхода города Владимира с автомобильной дорогой федерального значения М-7 «Волга»		Соответствие
Задача: повышение безопасности дорожного движения			
Автомобильный транспорт			
№ п/п	Наименование мероприятия	Социально-экономический эффект	Соответствие нормативам градостроительного проектирования
14	Строительство пешеходных тротуаров	Увеличение качества обслуживания населения, снижение времени в пути, снижение вероятности ДТП	Соответствие
15	Организация велосипедного маршрута № 1		Соответствие
16	Организация велосипедного маршрута № 2		Соответствие
17	Комплексное мероприятие по повышению эффективности организации дорожного движения		Соответствие

В таблице 27 представлены значения основных целевых показателей для оценки эффективности реализации мероприятий ПКРТИ по проектированию, строительству и реконструкции объектов транспортной инфраструктуры муниципального образования Боголюбовское.

Таблица 27 – Значения основных целевых показателей для оценки эффективности реализации мероприятий ПКРТИ по проектированию, строительству и реконструкции объектов транспортной инфраструктуры муниципального образования Боголюбовское

Наименование показателя	Ед. измерения	Значение показателя, в том числе:						
		2016 г. (базовый)	2017 г.	2018 г.	2019 г.	2020 г.	2021 г.	2022 – 2030 гг.
1	2	3	4	5	6	7	8	9
Дорожная сеть								
Протяженность автомобильных дорог общего пользования местного значения	км	90,40	92,51	94,62	96,73	98,84	98,84	98,84
Протяженность реконструированных автомобильных дорог общего пользования	км	0	0,5	0,6	0,7	0,7	0,7	4,3
Плотность УДС	км/км ²	1,188	1,207	1,226	1,245	1,264	1,264	1,264
Пассажирские перевозки								
Количество остановок общественного транспорта, находящихся в нормативном состоянии	единиц	7	7	10	12	15	19	19
Автомобильный транспорт								
Снижение дефицита машино-мест на парковках общего пользования	процент	Не требуется	Не требуется	Не требуется	Не требуется	Не требуется	-	-

Продолжение таблицы 27

1	2	3	4	5	6	7	8	9
Велосипедное и пешеходное движение								
протяженность велодорожек и велополос	км	0	0	0,6	1,8	2,6	4,0	7,1
протяженность тротуаров, удовлетворяющих нормативным требованиям	км	0	0	2,4	3,5	6,0	8,5	20,5
Общий уровень безопасности дорожного движения								
количество ДТП в рамках Суздальского района	единиц	125	120	107	93	78	62	334
социальный риск от ДТП в рамках Суздальского района	1/100 тыс.	59	56	48	44	43	38	202,8
Социально-экономические показатели								
социально-экономический ущерб от ДТП	тыс. руб.	243800,0	243181,0	215032,0	201585,0	188153,0	174707,0	954204,5

Таким образом, эффективность мероприятий (инвестиционных проектов) по проектированию, строительству, реконструкции объектов транспортной инфраструктуры предлагаемого настоящей ПКРТИ к реализации варианта развития транспортной инфраструктуры, можно оценить по следующим индикаторам:

- протяженность автомобильных дорог общего пользования местного значения увеличится на 9,3 %, причем прирост показателя планируется за первые 5 лет реализации Программы, а к расчетному сроку (2030 год) данный показатель не изменится;

- протяженность реконструированных автомобильных дорог общего пользования местного значения к расчетному сроку составит 7,5 км. При этом реализация мероприятия намечена равномерно, начиная с 2018 года, и в первые 5 лет реализации Программы данный показатель достигнет значения 3,2 км;

- плотность улично-дорожной сети поселения будет равномерно увеличиваться, причем прирост показателя планируется за первые 5 лет реализации Программы и к расчетному сроку достигнет значения 1,264 км/км², обеспечив прирост 6,4 % к базовому показателю;

- количество остановочных пунктов, находящихся в нормативном состоянии, на маршрутах автобусного транспорта, осуществляющего регулярные перевозки пассажиров на территории муниципального образования, будет увеличиваться в период реализации Программы с 2018 по 2030 годы и в итоге составит 15 единиц, что означает прирост показателя на 114,3 % относительно базового значения;

- дефицита машино-мест на парковках общего пользования на территории муниципального образования не выявлено, на первые 5 лет реализации Программы мероприятий данного типа не требуется;

- мероприятия по организации велосипедного движения на территории муниципального образования в ходе реализации Программы позволят в период с 2018 по 2030 год ввести в действие 7,1 км велодорожек и велополос;

- мероприятия по организации пешеходного движения позволят привести

20,5 км тротуаров в состояние, удовлетворяющее нормативным требованиям;

- безопасность дорожного движения (в рамках Суздальского района) будет неуклонно расти, что выразится в снижении количества дорожно-транспортных происшествий со 125 в 2016 году – до 18 к 2030 году, что составит 6,9 раза; социальный риск от ДТП в первые 5 лет реализации Программы снизится практически на 35,6 %, к расчетному сроку достигнет уровня 6,7 погибших в ДТП на 100 тысяч населения, что соответствует целевым показателям, установленным Майскими Указами Президента РФ (2012 г.);

- социально-экономический ущерб от ДТП в 2016 году составил 243800,0 тыс. рублей (20 смертельных случаев), в последующие годы ущерб будет рассчитываться исходя из указанного базового размера, с учетом индексации на размер уровня инфляции в РФ.

7 Предложения по институциональным преобразованиям, совершенствованию правового и информационного обеспечения деятельности в сфере проектирования, строительства, реконструкции объектов транспортной инфраструктуры

Проведенный в рамках разработки раздела 1 настоящей работы анализ условий функционирования системы экономических, политических, правовых и социальных институтов на территории муниципального образования Боголюбовское показал, что созданные формальные и неформальные условия хозяйственной деятельности соответствует рыночным условиям хозяйствования. Отношения собственности урегулированы в соответствии с действующим законодательством: создан частный сектор; сформированы учреждения и организации рыночного типа (коммерческие банки, инвестиционные фонды и т.п.); в системе управления народным хозяйством успешно происходит замена административных рычагов экономическими,

прежде всего бюджетными и налоговыми. Развиваются предпринимательство и конкуренция, формируются новые рыночные структуры на основе добровольного соглашения между хозяйствующими субъектами. Действующая нормативно-правовая база позволяет эффективно реализовывать социально-экономическую политику, и тем самым создавать условия для динамичного развития муниципального образования как в каждой сфере, так и в комплексе. Проводимая органами местного самоуправления политика направлена на повышение уровня доверия населения к действующей власти, и, тем самым, к улучшению инвестиционного климата и активизации предпринимательства.

Таким образом, потребность в проведении институциональных преобразований на территории муниципального образования Боголюбовское отсутствует. Характер взаимосвязей при осуществлении деятельности в сфере проектирования, строительства, реконструкции объектов транспортной инфраструктуры предполагается оставить в неизменном виде.

ПРИЛОЖЕНИЕ А

Перечень дорог общего пользования местного значения муниципального
образования Боголюбовское по состоянию на 01.01.2017 г.

№ п/п	Идентификационный номер	Наименование автомобильной дороги	Протяженность, км	Категория дороги
1	17254 ОП МР-01	«Лемешки-Сокол-Раменье-Чириково-Доржево»	1,2	V
2	17254 ОП МР-02	«Чириково-Доржево»-Выселки	0,7	V
3	17254 ОП МР-03	«Чириково-Доржево-Выселки»-Катраиха	1,1	V
4	17254 ОП МР-34	Подъезд к микрорайону Новый берег	2,9	IV
Итого			5,9	
с. Баскаки				
5	17254 ОП МР-32	ул. Спасская	0,3	V
6	17254 ОП МР-33	ул. Троицкая	0,3	V
7	17254 ОП МР-34	ул. Успенская	0,3	V
8	17254 ОП МР-35	ул. Покровская	0,4	V
9	17254 ОП МР-36	ул. Рождественская	0,4	V
10	17254 ОП МР-37	ул. Архангельская	1	V
11	17254 ОП МР-38	ул. Никольская	0,6	V
12	17254 ОП МР-39	ул. Андреевская	0,6	V
13	17254 ОП МР-40	Рождественский проезд	0,3	V
14	17254 ОП МР-41	Андреевский проезд	0,3	V
15	17254 ОП МР-42	ул. Западная	0,3	V
16	17254 ОП МР-43	ул. Центральная	0,4	V
Итого			5,2	
п. Боголюбово				
17	17254 ОП МР-44	ул. Мира	0,2	V
18	17254 ОП МР-45	ул. Подгорная	0,2	V
19	17254 ОП МР-46	ул. Заводская	0,5	V
20	17254 ОП МР-47	ул. Садовая	1	V
21	17254 ОП МР-48	ул. Первомайская	0,4	V
22	17254 ОП МР-49	поворот на ХАМЕ	0,3	V
23	17254 ОП МР-50	ул. Северная	0,5	V
24	17254 ОП МР-51	ул. Полевая	0,7	V
25	17254 ОП МР-52	ул. Рождественская	0,9	V
26	17254 ОП МР-53	ул. Солнечная	0,9	V
27	17254 ОП МР-54	ул. Огурцова	1,2	V
28	17254 ОП МР-55	ул. Фрунзе	1	V

29	17254 ОП МР-56	ул. Вокзальная	0,2	V
30	17254 ОП МР-57	ул. Западная	0,5	V
31	17254 ОП МР-58	ул. Южная	0,4	V
32	17254 ОП МР-59	ул. Зеленая	0,5	V
33	17254 ОП МР-60	ул. Калинина	0,15	V
34	17254 ОП МР-61	ул. Восточная	0,25	V
35	17254 ОП МР-62	ул. 65 лет Победы	1,5	V
36	17254 ОП МР-63	Пер. Тихий	0,15	V
37	17254 ОП МР-64	ул. Прохорова	0,25	V
38	17254 ОП МР-65	ул. Набережная	0,15	V
39	17254 ОП МР-66	ул. Парковая	0,15	V
40	17254 ОП МР-67	ул. Весенняя	0,2	V
41	17254 ОП МР-68	ул. Владимирская	0,9	V
42	17254 ОП МР-69	п-д. Покровский	0,2	V
43	17254 ОП МР-70	ул. Суздальская	0,5	V
44	17254 ОП МР-71	ул. Сунгирская	0,3	V
45	17254 ОП МР-72	ул. Новая	1,4	V
46	17254 ОП МР-73	Тротуар ул. Ленина, ул. Пушкина	2	V
Итого			17,5	
д. Велисово				
47	17254 ОП МР-74	ул. Центральная	0,2	V
48	17254 ОП МР-75	ул. Садовая	0,2	V
49	17254 ОП МР-76	ул. Полевая	0,2	V
50	17254 ОП МР-77	ул. Запрудная	0,3	V
51	17254 ОП МР-78	ул. Новая	0,39	V
Итого			1,29	
д. Выселки				
52	17254 ОП МР-79	ул. Новая	0,3	V
53	17254 ОП МР-80	ул. Центральная	1	V
Итого			1,3	
с. Добрыньское				
54	17254 ОП МР-81	ул. Центральная	0,6	V
55	17254 ОП МР-82	ул. Первомайская	1,5	V
56	17254 ОП МР-83	ул. Пионерская	1	V
57	17254 ОП МР-84	ул. Огурцова	1,1	V
58	17254 ОП МР-85	ул. Восточная	0,55	V
59	17254 ОП МР-86	ул. Школьная	1	V
60	17254 ОП МР-87	ул. Леонова	0,4	V
61	17254 ОП МР-88	ул. Молодежная	0,4	V
62	17254 ОП МР-89	ул. Меркулова	0,6	V
63	17254 ОП МР-90	ул. Переулок Первомайский	0,6	V
64	17254 ОП МР-91	ул. Переулок Школьный	0,28	V
Итого			8,03	

д. Доржево				
65	17254 ОП МР-92	ул. Центральная	0,5	V
Итого			0,5	
д. Катраиха				
66	17254 ОП МР-93	ул. Центральная	0,6	V
Итого			0,6	
с. Лемешки				
67	17254 ОП МР-94	ул. Верхняя	1	V
68	17254 ОП МР-95	ул. Нижняя	1,3	V
69	17254 ОП МР-96	ул. Вокзальная	0,5	V
70	17254 ОП МР-97	ул. Школьная	1	V
71	17254 ОП МР-98	ул. Зеленая	0,7	V
72	17254 ОП МР-99	ул. Казарма	0,5	V
Итого			5	
с. Новое				
73	17254 ОП МР-100	ул. Полевая	0,4	V
74	17254 ОП МР-101	ул. Восточная	1,2	V
75	17254 ОП МР-102	ул. Мира	0,3	V
76	17254 ОП МР-103	ул. Бригантина	0,5	V
77	17254 ОП МР-104	ул. Солнечная	0,3	V
78	17254 ОП МР-105	ул. Строительная	0,3	V
79	17254 ОП МР-106	ул. Северная	0,3	V
80	17254 ОП МР-107	ул. Спортивная	0,2	V
81	17254 ОП МР-108	ул. Центральная	2	V
82	17254 ОП МР-109	ул. Зеленая	0,2	V
83	17254 ОП МР-110	ул. Нерлинская	0,5	V
84	17254 ОП МР-111	ул. Молодежная	1	V
85	17254 ОП МР-112	ул. Западная	0,15	V
86	17254 ОП МР-113	ул. Садовая	0,2	V
87	17254 ОП МР-114	ул. Береговая	0,3	V
88	17254 ОП МР-115	ул. Южная	0,2	V
89	17254 ОП МР-116	ул. Восточный п-д	0,2	V
90	17254 ОП МР-117	ул. Суворот-й п-д	1,2	V
91	17254 ОП МР-118	ул. Медовая	0,3	V
92	17254 ОП МР-119	ул. Медовый п-д	0,3	V
93	17254 ОП МР-120	ул. Луговая	0,2	V
94	17254 ОП МР-121	ул. ул. Дачная	0,2	V
95	17254 ОП МР-122	ул. Запрудная	0,2	V
96	17254 ОП МР-123	ул. Подгорная	1,2	V
Итого			11,85	
с. Ославское				
97	17254 ОП МР-124	ул. Сиреневая	0,4	V
98	17254 ОП МР-125	ул. Луговая	0,4	V
99	17254 ОП МР-126	ул. Северный п-д	0,2	V

100	17254 ОП МР-127	ул. Дачная	0,4	V
101	17254 ОП МР-128	ул. Заречная	0,4	V
102	17254 ОП МР-129	ул. Мирная	0,7	V
103	17254 ОП МР-130	ул. Речная	1	V
104	17254 ОП МР-131	ул. Лазурная	0,3	V
105	17254 ОП МР-132	ул. Радужная	0,3	V
106	17254 ОП МР-133	ул. Тихая	0,3	V
107	17254 ОП МР-134	ул. Ясная	0,4	V
108	17254 ОП МР-135	ул. Лесная	0,3	V
109	17254 ОП МР-136	ул. Мира	0,4	V
110	17254 ОП МР-137	ул. Дворянская	0,4	V
111	17254 ОП МР-138	ул. Энтузиастов	0,3	V
112	17254 ОП МР-139	ул. Прибрежная	0,45	V
113	17254 ОП МР-140	ул. Нерлинская	0,5	V
114	17254 ОП МР-141	ул. Красная	1,5	V
115	17254 ОП МР-142	ул. Молодежная	0,7	V
116	17254 ОП МР-143	ул. Садовая	0,2	V
117	17254 ОП МР-144	ул. Зеленая	1	V
118	17254 ОП МР-145	ул. Полевой пр-д	0,1	V
119	17254 ОП МР-146	ул. Центральная	0,5	V
120	17254 ОП МР-147	ул. Набережная	0,5	V
121	17254 ОП МР-148	ул. Новая	0,4	V
122	17254 ОП МР-149	ул. Солнечная	0,4	V
123	17254 ОП МР-150	ул. Западная	0,4	V
124	17254 ОП МР-151	ул. Полевая	0,4	V
125	17254 ОП МР-152	ул. Крылова	0,3	V
126	17254 ОП МР-153	ул. Северная	0,3	V
127	17254 ОП МР-154	ул. Восточная	0,6	V
128	17254 ОП МР-155	ул. пр-д Садовый	0,5	V
Итого			14,95	
д. Раменье				
129	17254 ОП МР-156	ул. Заречная	0,5	V
130	17254 ОП МР-157	ул. Северная	0,3	V
131	17254 ОП МР-158	ул. Полевая	0,6	V
132	17254 ОП МР-159	ул. Центральная	0,6	V
133	17254 ОП МР-160	ул. Зеленая	0,15	V
134	17254 ОП МР-161	ул. Западная	0,6	V
Итого			2,75	
п. Сокол				
135	17254 ОП МР-162	от КПП до д. 1	0,5	V
136	17254 ОП МР-163	от д 1 до д 15	0,5	V
Итого			1	
с. Суворотское				
137	17254 ОП МР-164	ул. Северная	1	V

138	17254 ОП МР-165	ул. Полевая	1	V
139	17254 ОП МР-166	ул. Новая	1	V
140	17254 ОП МР-167	ул. Зеленая	1	V
141	17254 ОП МР-168	ул. Южная	1	V
142	17254 ОП МР-169	ул. Красная	0,8	V
143	17254 ОП МР-170	ул. Центральная	0,05	V
Итого			5,85	
с. Суромна				
144	17254 ОП МР-171	ул. Полевая	0,6	V
145	17254 ОП МР-172	ул. Северная	0,5	V
146	17254 ОП МР-173	ул. Центральная	2,1	V
147	17254 ОП МР-174	ул. Озерная	0,35	V
148	17254 ОП МР-175	ул. Красная	0,3	V
149	17254 ОП МР-176	ул. Западная	0,4	V
150	17254 ОП МР-177	ул. Солнечная	0,4	V
151	17254 ОП МР-178	ул. Зеленая	0,4	V
152	17254 ОП МР-179	ул. Садовая	0,4	V
153	17254 ОП МР-180	ул. Суромский п-д	0,15	V
154	17254 ОП МР-181	ул. Городской п-д	0,15	V
155	17254 ОП МР-182	ул. Южная	0,8	V
156	17254 ОП МР-183	ул. Школьная	0,8	V
157	17254 ОП МР-184	ул. Колхозная	0,5	V
158	17254 ОП МР-185	ул. Производственная	0,2	V
159	17254 ОП МР-186	ул. Новая	0,4	V
160	17254 ОП МР-187	ул. 1 Сретенская	0,8	V
161	17254 ОП МР-188	ул. 2 Сретенская	0,7	V
162	17254 ОП МР-189	ул. 3 Сретенская	0,9	V
Итого			10,85	
с. Чириково				
163	17254 ОП МР-190	ул. Георгиевская	0,5	V
164	17254 ОП МР-191	ул. Центральная	0,8	V
165	17254 ОП МР-192	ул. Новая	0,15	V
166	17254 ОП МР-193	ул. Луговая	0,1	V
167	17254 ОП МР-194	ул. Озерная	0,35	V
168	17254 ОП МР-195	ул. Озерный п-д	0,1	V
Итого			2	
Всего по МО Боголюбовское			94,57	